

r o u i l l a c

art.s+  
design

17 . 11 . 19 # 3

tours - ccc od



# arts+ design

17 . 11 . 19 # 3

centre  
de  
création  
contemporaine  
olivier  
debré

## vente aux enchères publiques

*lapique œuvres sur papier* - samedi 16 novembre à 14h  
*arts+design #3* - dimanche 17 novembre à 14h  
*atelier lagrue* - *online* jusqu'au 18 novembre à 14h

## au ccc od

centre de création contemporaine olivier debré  
jardin françois 1<sup>er</sup> 37000 tours

## expositions publiques

jeudi 14 novembre de 11 à 20h  
vendredi 15 novembre de 11 à 18h  
samedi 16 novembre de 11 à 12h30  
dimanche 17 novembre de 11 à 12h30

## présentation de la vente

jeudi 14 novembre de 18 à 20h

## rencontre autour de charles lapique

vendredi 15 novembre à 15h

## renseignements

tél. 02 47 61 22 22  
22, bd béranger 37000 tours  
rouillac@rouillac.com  
rouillac.com



rouillac

# index

## Ordre de passage

### Samedi 16 novembre, vente live à 14h

#### Charles Lapicque, œuvres sur papier

Venise et la mer	1 - 28
Animaux et mythologies	29 - 58
Couleur... couleurs	59 - 72
Figures en couleur	73 - 109
Figures monochromes	110 - 154

### Dimanche 17 novembre, vente live à 14h

#### Arts + Design #3

Art moderne	200 - 227
Lapicque intime	250 - 275
Art contemporain	300 - 323
Design français et international	350 - 407

### Lundi 18 novembre, vente *online* sur rouillac.com, fin à 14h

#### Atelier Lagrue, un ogre généreux

Les arts	501 - 533
Les amoureux	534 - 567
La ville et les étoiles	568 - 585
Paysages français	586 - 607
Réflexions sur la vie	608 - 650

Jacques ADNET - 368, 369 et 371  
Saâdane AFIF - 324  
Xavier ALMAREZ - 308  
Raul ANGULANO VALADEZ - 309  
Guillaume APOLLINAIRE - 210  
ASLAN - 318

Mattia BONETTI - 383  
Michel BOYER - 360  
BRASSAI - 212 à 214  
Erik BUCH - 397  
BUBLEX Alain - 323

C215 - 317  
Alexandre CALDER - 225 à 227  
CESAR - 306  
Marc CHAGALL - 215 à 216  
Jacques CHARLES - 399  
de CHARZOUNES - 200 à 209  
Philippe CHEVERNY - 361  
Jean CHEVOLLEAU - 302  
Knud CHRISTENSEN - 407

Olivier DEBRÉ - 300  
André DOMIN - 370

Léonard T. FOUJITA - 223  
Jean FOURTON - 301  
Georges FRYDMAN - 357 à 359

Elisabeth GAROUSTE - 383  
Marcel GENEVRIÈRE - 370  
Alberto GIACOMETTI - 224

Keith HARING - 319 et 321

Pierre JEANNERET - 362, 364, 365

LAPICQUE - 1 à 168 et 250 à 275LE  
CORBUSIER - 363  
Yonel LBOVICI - 384 à 387

Ricardo MARTÍNEZ - 311 et 312  
André MASSON - 220, 221  
Mathieu MATEGO - 372 à 382  
Georges MATHIEU - 303 à 305  
Igor MITORAJ - 307  
François MONNET - 390

Odelberg OLSEN - 400  
Bruce ONOBRAKEPEYA - 313 à 316  
Thorsten ORRLING - 398

Jules PASCIN - 222  
Pierre PAULIN - 356  
Maria PERGAY - 388  
PERRIAND - 350 à 355, 362, 364 à 365  
Pablo PICASSO - 217 à 219  
Warren PLATNER - 389  
Jean PROUVE - 366, 367

Michèle RAY - 393

Eero SAARINEN - 391, 392 et 394

Ruffino TAMAYO - 310

Andy WARHOL - 320  
Hans. J WEGNER - 401

Francisco ZUÑIGA - 313

La première vente publique d'art contemporain dans la région a tenu ses promesses de 2017 puisque cette troisième édition de "arts + design", organisée par Philippe et Aymeric Rouillac, revient au ccc od cet automne.

Alain Bublex poursuit la tradition de générosité des artistes amis du centre en donnant une œuvre, dont la vente est intégralement destinée à nos activités pédagogiques. Le ccc od présente le travail d'Alain Bublex depuis 2000, avec fidélité et régularité. L'œuvre offerte s'inscrit dans le cadre de sa dernière exposition, actuellement en cours et intitulée « *Un paysage américain (générique)* ». Elle prend place dans la Nef sous la forme d'une installation monumentale ainsi que d'un film d'animation, qui revisitent le film culte *Rambo*, en effaçant son personnage principal pour donner le premier rôle au paysage américain.

Si nous n'avons aucun intérêt dans les choix commerciaux proposés lors de cette vente aux enchères, nous nous réjouissons d'y retrouver certains des noms les plus pointus de la création contemporaine, comme celui du vendômois Saâdane Afif à côté des locomotives de l'art moderne que sont Alberto Giacometti ou Alexander Calder, sans naturellement oublier une belle toile d'Olivier Debré.

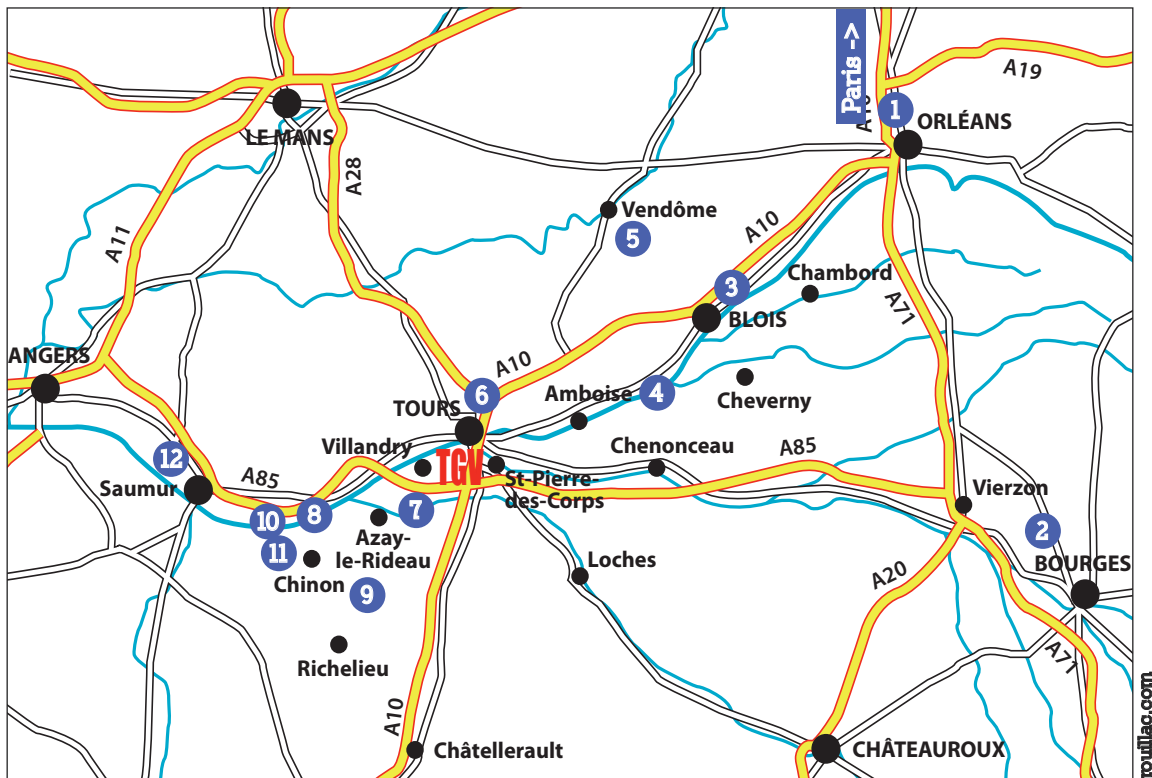
Ainsi, la galerie noire du ccc-od est à l'image de ce centre, un lieu de création unique ouvert à tous les publics.



Alain Julien-Laferrière,  
directeur du ccc od



# Art contemporain en Val de Loire



- 1** FRAC Centre, Orléans  
tél. 02 38 62 52 00 - frac-centre.fr
- 2** Galerie Capazza, Nançay  
tél. 02 48 51 80 22 - galerie-capazza.com
- 3** Fondation du Doute, Blois  
tél. 02 54 55 37 45 - fondationdudoute.fr
- 4** Centre d'Arts et de Nature, Chaumont-sur-Loire  
tél. 02 54 20 99 22 - domaine-chaumont.fr
- 5** Promenades photographiques, Vendôme  
tél. 02 54 72 02 47 -  
promenadesphotographiques.com
- 6** ccc od, Tours  
tél. 02 47 66 50 00 - cccod.fr
- 7** Atelier Calder, Saché  
tél. 02 47 45 29 29 - atelier-calder.com
- 8** Maison Max Ernst, Huisme  
tél. 06 89 93 52 23 - maison-max-ernst.org
- 9** Château du Rivau, Léméré  
tél. 02 47 95 77 47 - chateaurivau.com
- 10** Château de Montsoreau, Montsoreau  
tél. 02 41 67 12 60 - chateau-montsoreau.com
- 11** Abbaye royale, Fontevraud  
tél. 02 41 51 73 52 - fontevraud.fr
- 12** Maison Bouvet-Ladubay, Saumur  
tél. 02 41 83 83 83 - bouvet-ladubay.fr



Charles Lapicque,  
œuvres sur papier

Samedi 16 novembre  
Vente aux enchères à 14h  
ccc od à Tours

## Concert de pinceaux intime par Charles Lapicque

« *L'art nous apporte l'assurance que tout ne meurt pas* »

La découverte récente d'un fonds d'atelier sur l'île de Bréhat (en Côtes-d'Armor), enrichi des collections personnelles de Marie, fille du philosophe René Maublanc, amie de l'artiste et héritière de son égérie Elmina Auger, livre un panorama inédit de l'œuvre de Charles Lapicque (1898-1988).

Cet artiste inclassable, diplômé de l'École centrale, docteur ès sciences, croix de guerre 14-18, commandeur de la Légion d'honneur, fait partie des peintres français les plus influents de la seconde moitié du XX<sup>e</sup> siècle. Les rétrospectives que lui ont consacrées le Centre Pompidou, la Kunsthalle de Berne, le musée de Nantes, de Grenoble, de Munich, d'Hambourg ou encore de Berlin témoignent de son importance dans l'histoire de l'Art, et de l'incroyable richesse de son œuvre.

Jamais dans l'histoire des ventes aux enchères, il n'a été jusqu'à présent possible d'envisager l'œuvre de Lapicque dans son ensemble : de 1944 à 1987... et d'explorer une inspiration toujours en mouvement.

Pour André Breton, Lapicque fait partie des dix artistes les plus importants de l'Art occidental, alors que selon Pierre Restany il est l'un des cinq maîtres de la peinture française. La considération que lui porte respectivement le pape du Surréalisme et le théoricien des Nouveaux Réalistes, démontre l'influence de son œuvre sur ses contemporains. Repéré par le sculpteur Jacques Lipchitz, qui lui présente la galeriste Jeanne Bucher, cette dernière l'expose dès 1929. Ses recherches le poussent peu à peu vers la peinture abstraite dont il aurait pu devenir un maître. Mais Lapicque ne veut pas « renoncer aux beautés naturelles qui s'offrent à ses

yeux » et effectue un retour vers la figuration, à la grande stupéfaction de la critique. Demeurant alors en marge des grands courants de l'époque, il est aussi proche de la « *Nouvelle Figuration* » que d'une nouvelle peinture baroque, décorative, exubérante et dramatique. Son traitement par renversement des couleurs chaudes et froides dans le proche et le lointain nous évoque le fauvisme ; son utilisation d'une couleur pure directement sortie du tube parachève de faire de Lapicque un inclassable. Ses recherches incessantes, ses voltefaces stylistiques sont autant d'accointances avec les démarches des artistes post-modernes. Les Institutions ne s'y trompent pas. Le musée d'art moderne, après une importante donation, l'expose en 1967 puis le Centre Georges Pompidou en 1978. C'est la reconnaissance officielle.

À travers tous les médiums : de l'huile sur toile à la tapisserie, en passant par la sculpture, les gouaches, encres, mines de plomb et lithographies, cette vente révèle les capacités plastiques de ce peintre jouant habilement entre l'abstraction et la figuration. Avant de découvrir la peinture, la musique est sa première grande passion. Ayant appris à jouer sur le "patron" stradivarius de son père, lui-même musicien, il remplace progressivement les notes par la couleur pour composer ses tableaux. Sa thèse « *L'optique de l'œil et la vision des contours* » est le travail du physicien, dont les recherches poussent le peintre à renverser l'échelonnement de la couleur. « *La science nourrit l'Art et la musique abreuve la peinture* », tel pourrait être l'épitaphe de Lapicque, mais l'Art de Lapicque n'est pas hermétique et théorique. Marié à Aline Perrin, fille du prix Nobel de

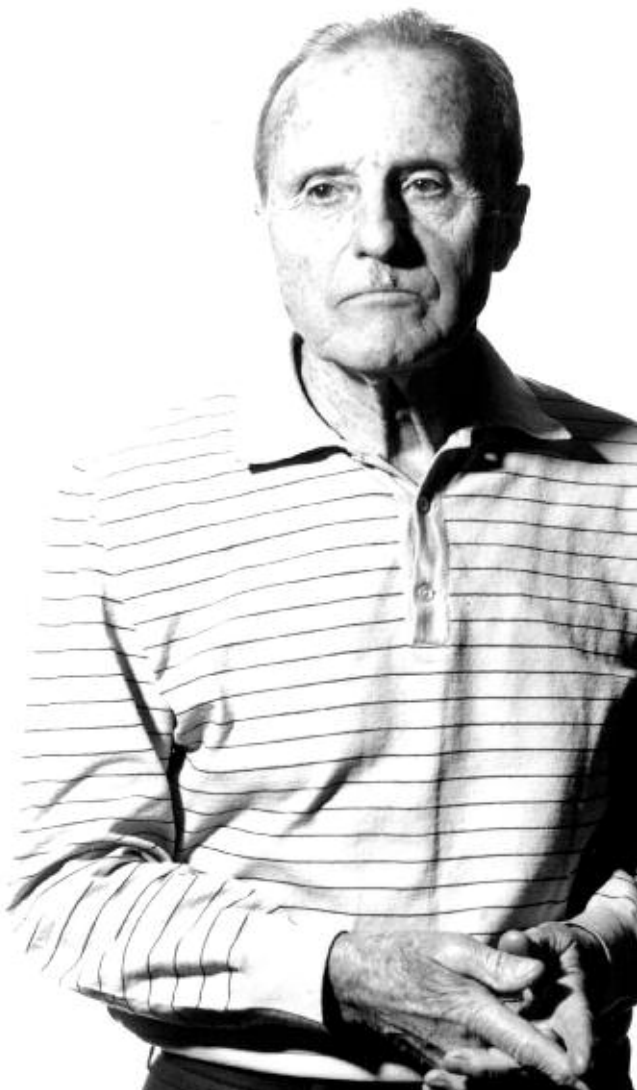


physique, Lapicque appartient à un « *clan cabalistique* » composé exclusivement de scientifiques, telles les familles Curie, Perrin, Auger, Seignobos. Elmina Auger, son pygmalion littéraire, le pousse à découvrir de nouveaux horizons et à s'ouvrir à d'autres cultures. Lors de ses voyages en Italie, d'abord à Venise où il obtient le prix de la Biennale, à Rome, en Grèce ou plus tard en Espagne ou en Hollande, il absorbe comme une éponge les lumières, et revisite la manière des géants qu'ils croisent sur sa route : Véronèse, Tintoret, Frans Hals...

De ses vacances chez ses grands-parents en Bretagne il retrouve à Bréhat le plaisir de peindre la mer. Peintre du département de la Marine, ses expéditions en destroyeur lui inspirent une nouvelle série, comme c'est également le cas des concerts de Bach auxquels il assiste. Lapicque fait de sa vie une œuvre d'Art, et ce prodigieux fonds d'atelier nous renseigne autant sur son œuvre que sur l'homme qu'il a été. Les nombreuses dédicaces, photos, lettres qui entourent ces œuvres et qui seront dispersées ultérieurement, esquissent un Lapicque plus intime. Seul face à la mer, il disait à propos de l'art :

« *Lui, le vaisseau de l'Art, ne monte ni ne descend, ne se dégrade ni ne se grade, ne vieillit ni ne se rajeunit, ne prévient ni ne se souvient, étant lui-même le souvenir de lui-même, souvenir triste de la tristesse, joyeux de la joie, souvenir douloureux du malheur souvenir vieux de la vieillesse, mais souvenir heureux du bonheur et souvenir éternellement jeune de la jeunesse* ».

Jacques Farran



#### Bibliographie :

Bernard BALANCI & Elmina AUGER, "Charles Lapicque, Catalogue raisonné de l'œuvre peint et de la sculpture", éd. Mayer, Paris, 1972.

Georges BLACHE, Bernard BALANCI & Elmina AUGER, "Charles Lapicque, Catalogue raisonné de l'œuvre complet des lithographies - eaux fortes et gravures", éd. Bernard Balanci, 1981.

Charles ESTIENNE, "Dessins de Lapicque, La figure", éd. Galantis, Paris, 1959.

Michel RANGON & Charles LAPICQUE, "Le Nœud Noir du Col de la Régente", éd. Vanité, 1998.

"Dessins de Lapicque", Musée national d'art moderne, catalogue de l'exposition au Centre national d'art et de culture Georges Pompidou. Paris, Cabinet d'art graphique, du 1<sup>er</sup> mars au 23 avril 1978

"Lapicque, Tapisseries", éd. Villan et Galanis, Paris, sans date.



1



2



3



4

1.

***Maison à la campagne, 1978***

Gouache sur papier. Signée en bas à droite et datée.  
Haut. 50, Larg. 64,5 cm (à vue).  
500 / 800 €

2.

***Maison à la campagne, c. 1978***

Gouache sur papier. Signée en bas à gauche.  
Haut. 49,5, Larg. 64,5 cm.  
500 / 800 €

3.

***Maison à la campagne, 1978***

Gouache sur papier. Signée et datée en bas à droite.  
Haut. 49,5, Larg. 64,5 cm.  
500 / 800 €

4.

***Abraham et Yàveh***

Gouache sur papier. Signée en haut à gauche, titrée au dos.  
Haut. 44,5, Larg. 32,5 cm.  
300 / 500 €

# Charles LAPICQUE (Théizé, 1898 - Orsay, 1988)

5.

*Agar dans le désert*  
*l'enfant qu'elle ne veut pas voir mourir*

Gouache sur papier. Signée en bas à droite, titrée et annotée au dos.

Haut. 43,5, Larg. 22 cm.

300 / 500 €

6.

*Portrait de Verlaine, 1976*

Gouache sur papier. Signée et datée en bas à droite, titrée au dos.

Haut. 45,5, Larg. 38 cm.

300 / 500 €

7.

*Composition aux deux figures, c. 1978*

Gouache sur papier. Signée en bas à droite.

Haut. 64,5, Larg. 49,5 cm.

300 / 500 €

8.

*La passion du Christ, 1972*

Acrylique sur papier. Signée et datée en haut à gauche.

Haut. 32,5, Larg. 25 cm (déchirée).

300 / 500 €



8





Lapicque 47 11

9.

**Paysage hollandais, 1974**

Aquarelle sur papier. Signée et datée en haut à droite.  
Haut. 24, Larg. 32 cm.

Bibliographie : BLACHE, BALANCI & AUGER, 1981. À rapp. p. 127.

300 / 500 €

10.

**Paysage hollandais, 1974**

Aquarelle sur papier. Signée et datée en bas à gauche.  
Haut. 24, Larg. 33 cm (approximativement).

Bibliographie : BLACHE, BALANCI & AUGER, 1981. À rapp. p. 127.

300 / 500 €

11.

**Le calvaire de Kérembzec, 1947**

Crayon et encre sur papier.  
Signé et daté en bas à gauche.

Haut. 26,5, Larg. 20,5 cm.

Bibliographie : Charles ESTIENNE, "Dessins de Lapicque, La figure, éd. Galantis, Paris, 1959.

300 / 500 €

12.

**Paysages bretons, "Quetzalcoatl" et autres dieux**

9 lithographies, signées en bas à droite.

Haut. 65, Larg. 50 cm (pour la plus grande).

Bibliographie : BLACHE, BALANCI & AUGER, 1981. pp. 29-30, 106-109.

100 €



14

13.

**"À bord d'un destroyer", "Croiseur et destroyer", "Destroyeur en manœuvre", 1951, et autres scènes dont "Les régates", 1950.**

7 lithographies, signées en bas à gauche, une dédicacée. Haut. 36, Larg. 55,5 cm (approximativement).

Bibliographie : BLACHE, BALANCI & AUGER, 1981. p. 24 et 29.

100 €

14.

**"Quai à Venise" deux versions, "Crépuscule sur Burano", "Nuit sur la lagune", "Bassin de Saint Marc, la nuit", "La salute", "San Simeon sous la lune", 1955.**

7 lithographies, signées en bas à droite. Une dédicacée.

Haut. 56,5, Larg. 76 cm (la plus grande).

Haut. 66, Larg. 49,5 cm (la plus petite).

Taches, insulations.

Bibliographie : BLACHE, BALANCI & AUGER, 1981. pp. 31-33.

100 €



13



15



16

15.

**"La ferme en Bretagne", 1961 et autres sujets.**

6 lithographies, signées en bas à droite.

Haut. 55, Larg. 74,5 cm (la plus grande).

Haut. 53,5 Larg. 35,5 cm (la plus petite).

Bibliographie : BLACHE, BALANCI & AUGER, 1981. p. 58.

100 €

16.

**"Château de la Roche Jagut", 1961, et autres sujets.**

6 lithographies, signées en bas à droite, une non signée.

Haut. 60, Larg. 90 cm (la plus grande).

Haut. 53,5, Larg. 35,5 cm (la plus petite).

Bibliographie : BLACHE, BALANCI & AUGER, 1981. p. 58.

100 €



20



17



18



19

17.

**"Paysage en Espagne", 1973, et autres sujets**

7 lithographies, signées en bas à droite.

Haut. 67, Larg. 49,5 cm (la plus grande).

Haut. 52,5, Larg. 36,5 cm (la plus petite).

Tâches.

Bibliographie : BLACHE, BALANCI & AUGER, 1981. p. 121.

100 €

19.

**"Le Forum", 1957, et autres sujets**

7 lithographies, signées en bas à droite.

Haut. 64,5, Larg. 49,5 cm (la plus grande).

Haut. 35,5, Larg. 28 cm (la plus petite).

Bibliographie : BLACHE, BALANCI & AUGER, 1981. p. 34.

100 €

20.

**"Hollande", 1974, et autres sujets**

7 lithographies, signées en bas à droite. Dont papier japon.

Haut. 54, Larg. 75 cm (la plus grande).

Haut. 35,5, Larg. 28 cm (la plus petite).

Bibliographie : BLACHE, BALANCI & AUGER, 1981. p. 127.

100 €



**21.**

**"La route mandarine" et autres sujets**

7 lithographies, signées en bas à droite.

Haut. 74, Larg. 53,5 cm (la plus grande).

Haut. 35,5, Larg. 28 cm (la plus petite).

Bibliographie : BLACHE, BALANCI & AUGER, 1981. p. 54.

100 €



**22.**

**"Chasse au tigre", 1961, et autres sujets**

7 lithographies, signées en bas à droite.

Haut. 53,5, Larg. 75,5 cm (la plus grande).

Bibliographie : BLACHE, BALANCI & AUGER, 1981. p. 54.

100 €



**23.**

**"Les cormorans", 1970 et autres sujets**

7 lithographies, signées en bas à droite, une annotée.

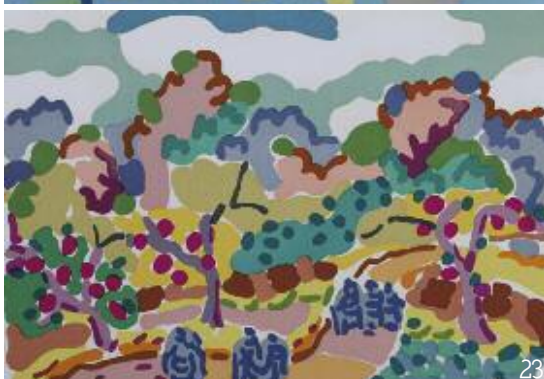
Haut. 48, Larg. 64 cm (la plus grande).

Haut. 35,5, Larg. 28 cm (la plus petite).

Une très tachée.

Bibliographie : BLACHE, BALANCI & AUGER, 1981. p. 113.

100 €



**24.**

**"Hollande", 1974, et autres sujets**

7 lithographies, signées en bas à droite.

Haut. 75, Larg. 56 cm (la plus grande).

Bibliographie : BLACHE, BALANCI & AUGER, 1981. p. 127.

100 €



25



26



27



28



30

## 25.

### **"Le désert", 1970, et autres sujets**

7 lithographies, signées en bas à droite, une dédicacée.  
Haut. 76, Larg. 55,5 cm (la plus grande).

Haut. 37,5, Larg. 27 cm (la plus petite).

Bibliographie : BLACHE, BALANCI & AUGER, 1981. p. 114.  
100 €

## 26.

### **"Le loup amoureux", 1972, et autres sujets**

8 lithographies, signées en bas à droite.

Haut. 76, Larg. 55,5 cm (la plus grande).

Haut. 26,5, Larg. 19 cm (la plus petite).

Bibliographie : BLACHE, BALANCI & AUGER, 1981. p. 118.  
100 €

## 27.

### **"Richard Cœur de lion", 1974, et autres sujets**

8 lithographies, signées en bas à droite.

Haut. 57,5, Larg. 40,5 cm (la plus grande).

Haut. 32,5, Larg. 24,5 cm (la plus petite).

Bibliographie : BLACHE, BALANCI & AUGER, 1981. p. 121.  
100 €

## 28.

### **"L'homme à la lanterne", 1945, et autres sujets**

8 lithographies, signées en bas à droite.

Haut. 57,5, Larg. 37,5 cm (la plus grande).

Haut. 38, Larg. 28 cm (la plus petite).

Bibliographie : BLACHE, BALANCI & AUGER, 1981. p. 17.  
100 €





31



32

**29.**

***Le loup hurlant dans la nuit***

Acrylique et aquarelle sur papier. Signée au dos.

Haut. 22, Larg. 16 cm.

300 / 500 €

**30.**

***Composition, 1944***

Crayon, crayons de couleurs et encre sur papier.

Signé et daté en haut à droite.

Haut. 30, Larg. 22,5 cm.

*Bibliographie : Centre Pompidou, "Dessins de Lapicque", catalogue de l'exposition de 1978*

500 / 800 €

**31.**

***Composition, 1944***

Crayon et crayons de couleurs sur papier.

Signé et daté en haut à droite.

Haut. 25, Larg. 32,5 cm.

*Bibliographie : Centre Pompidou, "Dessins de Lapicque", catalogue de l'exposition de 1978*

500 / 800 €

**32.**

***Composition, 1944***

Crayon et crayons de couleurs sur papier.

Signé et daté en bas à droite.

Haut. 21, Larg. 31 cm.

*Bibliographie : Centre Pompidou, "Dessins de Lapicque", catalogue de l'exposition de 1978*

500 / 800 €



**33.**  
**Composition, 1944**

Crayon et crayons de couleurs sur papier.

Signé et daté en haut à gauche.

Haut. 32,5, Larg. 25 cm.

*Bibliographie : Centre Pompidou, "Dessins de Lapicque", catalogue de l'exposition de 1978*

500 / 800 €

**34.**  
**Composition, 1944**

Crayon et crayons de couleurs sur papier.

Signé et daté en haut à gauche.

Haut. 24, Larg. 32 cm.

*Bibliographie : Centre Pompidou, "Dessins de Lapicque", catalogue de l'exposition de 1978*

500 / 800 €

**35.**  
**Composition, c. 1944**

Crayon et crayons de couleurs sur papier coloré.

Non signé.

Haut. 24,5, Larg. 32,5 cm.

*Bibliographie : Centre Pompidou, "Dessins de Lapicque", catalogue de l'exposition de 1978*

500 / 800 €

**36.**  
**Composition, 1944**

Crayon, crayons de couleurs, et aquarelle sur papier couleur. Signé et daté en haut à gauche.

Esquissé au dos.

Haut. 24,5, Larg. 32 cm.

*Bibliographie : Centre Pompidou, "Dessins de Lapicque", catalogue de l'exposition de 1978*

500 / 800 €



37

**37.**

**Composition, 1944**

Crayon et crayons de couleurs sur papier. Signé et daté en haut à gauche.

Haut. 25, Larg. 32,5 cm.

Bibliographie : Centre Pompidou, "Dessins de Lapicque", catalogue de l'exposition de 1978

500 / 800 €

**38.**

**Oiseaux dans le feuillage, c. 1959**

Feutres sur papier. Non signé.

Haut. 26,5, Larg. 21 cm.

Bibliographie : BLACHE, BALANCI & AUGER, 1981. À rapp. p. 39-40.

300 / 500 €

**39.**

**Oiseau perché sur une branche, c. 1959**

Feutres sur papier. Non signé.

Haut. 26,5, Larg. 20,5 cm.

Bibliographie : BLACHE, BALANCI & AUGER, 1981. À rapp. pp. 39-40.

300 / 500 €

**40.**

**Scène hippique, 1950**

Calque. Signé et daté en haut à gauche.

Haut. 30,5, Larg. 45,5 cm.

Bibliographie : BLACHE, BALANCI & AUGER, 1981. À rapp. p. 19-23.

200 / 300 €



38



39



40



42

**41.**

**Les adieux du jockey, 1950**

Calque. Signé et daté en haut à droite.

Haut. 28, Larg. 45 cm (déchirure).

Bibliographie : BLACHE & BALANCI et AUGER, 1981, p. 23.

Étude pour une lithographie illustrée p. 23.

200 / 300 €



43

**42.**

**Le roi, 1973**

Crayon et pastel.

Signé et daté en bas à droite, dédié.

Haut. 35,5, Larg. 35 cm.

300 / 500 €



44

**43.**

**Le roi, 1973**

Crayon et pastel. Signé et daté en bas à droite.

Haut. 34,5, Larg. 33 cm (à vue).

300 / 500 €

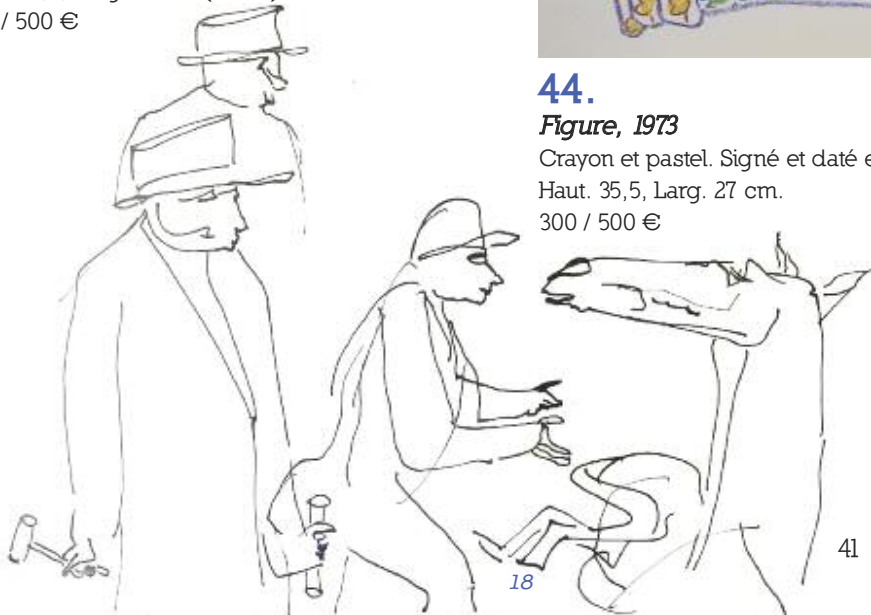
**44.**

**Figure, 1973**

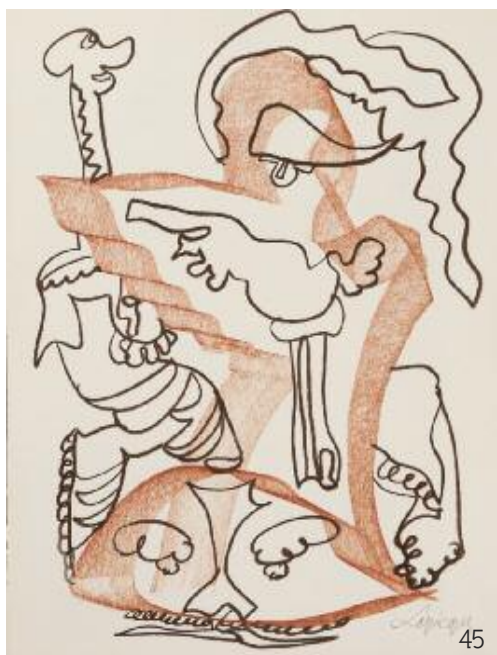
Crayon et pastel. Signé et daté en haut à gauche.

Haut. 35,5, Larg. 27 cm.

300 / 500 €



41



**45.**  
**Figure**

Crayon et sanguine sur papier. Signé en bas à droite.  
Haut. 41, Larg. 32,5 cm.  
300 / 500 €



**46.**  
**Figure panachée, 1974**

Papier. Signé et daté en haut à gauche.  
Haut. 64,5, Larg. 50 cm.  
300 / 500 €



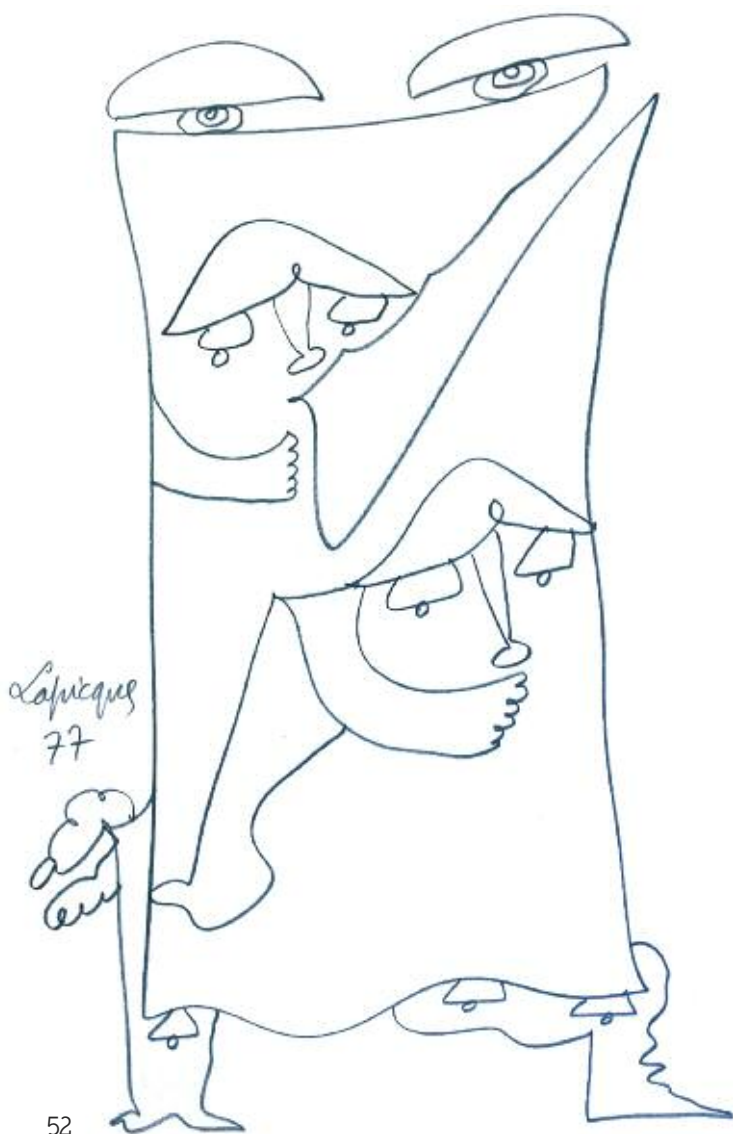
**47.**  
**Personnage à la lance, 1974**

Papier. Signé et daté en bas à droite.  
Haut. 64,5, Larg. 50 cm.  
300 / 500 €



**48.**  
**Trois figures**

Papier. Signé en bas à droite.  
Haut. 60,5, Larg. 55 cm.  
200 / 300 €



**49.**

**Figures, 1982**

Trois dessins au feutre. Signés et datés.

Haut. 27, Larg. 20,5 cm.

200 / 300 €

**50.**

**Personnage, 1979**

Mine de plomb sur papier.

Signée et datée en haut à droite.

Haut. 29,5, Larg. 21 cm.

150 / 300 €

**51.**

**Personnage, 1980**

Mine de plomb sur papier.

Signée et datée en haut à gauche.

Haut. 29,5, Larg. 21 cm.

150 / 300 €

**52.**

**Personnage, 1977**

Mine de plomb sur papier.

Signée et datée à gauche.

Haut. 29,5, Larg. 21 cm.

150 / 300 €



54



55

**53.**

***Série de figures, c. 1983***

20 dessins au feutre sur papier et 1 calque. Non signés. Dans une pochette portant ces inscriptions : "Futur Renseignements divers, Bretagne, 1981, assurance générales caisse de retraite, M<sup>e</sup> Blache, Radio France, 1983 certificat de souscription emprunt".

"1 point encre de chine, signer et dater le tout, + figures feutre octobre 83".

Haut. 29,5, Larg. 21 cm (approximativement).

800 / 1 200 €

**54.**

***"Le tigre des Ming"***

***et suite complète de la série, 1961.***

16 lithographies, justifiées "EA" ou sur 15, signées en bas à droite.

Haut. 38, Larg. 28,5 cm (approximativement).

Bibliographie : BLACHE & BALANCHI et AUGER, 1981, pp. 54-57.

100 €

**55.**

***"La rivière d'Auteuil"***

***et autres scènes hippiques, 1950.***

21 lithographies, justifiées "EA", signées en bas à droite.

Haut. 32,5, Larg. 50 cm (approximativement).

Haut. 45, Larg. 27 cm (pour une plus petite).

Bibliographie : BLACHE & BALANCHI et AUGER, 1981, pp. 21-23.

100 €



53

**56.**

***"Le tigre des Ming", 1961***

13 lithographies d'une suite de 16.

Justifiées, signées en bas à droite.

Haut. 38, Larg. 28 cm (approximativement).

Bibliographie : BLACHE & BALANCHI et AUGER, 1981, pp. 54-57.

100 €



56



57



58



59



60

## 57.

*Lion*, "Tombeau Étrusque", 1970,  
"Jeune violoniste", 1966, "Le Tigre", 1961,  
deux versions et autres thèmes

7 lithographies, justifiées, signées en bas à droite.  
Haut. 70, Larg. 53 cm (pour la plus grande avec sa  
marge).

Bibliographie : BLACHE, BALANCI & AUGER, 1981. p. 53, 76, 112.  
La lithographie du lion n'apparaît pas au catalogue rais-  
onné. Il s'agit probablement d'une version très rare.  
100 €

## 58.

"Le Tigre", 1961, deux versions, "The Bold Beggar",  
"Le colonel Chabert", "Les deux amis", "Le chef  
humilié", "La Duegne" 1951

7 lithographies, signées en bas à droite, justifiées.  
Haut. 56, Larg. 38,5 cm (pour la plus petite).  
Haut. 64,5, Larg. 48 cm (avec marge pour la plus grande).

Bibliographie : BLACHE, BALANCI & AUGER, 1981. p. 25-26 et 53.  
100 €

## 59.

"Essai", forme colorée

Acrylique sur plastique transparent.  
Signée et marquée "essai" en spéculaire.  
Haut. 60,5, Larg. 50 cm (petits accidents).  
300 / 500 €

## 60.

"Essai", forme colorée

Acrylique sur plastique transparent.  
Signée et marquée "essai" en spéculaire.  
Haut. 66, Larg. 49,5 cm (petits accidents).  
300 / 500 €





61



62



63

## 61.

### *"Essai", forme colorée*

Acrylique sur plastique transparent.

Signée et marquée "essai" en spéculaire.

Haut. 65,5, Larg. 51,5 cm (petits sauts de peinture).

300 / 500 €

## 62.

### *Figure colorée*

Acrylique sur plastique transparent.

Signée et marquée "C/G" en spéculaire.

Haut. 70, Larg. 50 cm (petits accidents).

300 / 500 €

## 63.

### *Figure colorée*

Acrylique sur plastique transparent.

Signée et marquée "C/G" en spéculaire.

Haut. 66, Larg. 50,5 cm (petits sauts de peinture).

300 / 500 €

## 64.

### *"Popée", "Le Fol" 1968 et 12 autres sujets en blanc sur papier couleur. Dont 2 doubles faces non signés l'une titrée "Cyrano de Bergerac".*

14 lithographies, justifiées, signées en bas à droite.

Haut. 37,5, Larg. 27,5 cm (approximativement).

Bibliographie : BLACHE, BALANCI & AUGER, 1981. p. 98-101.

100 €



64



66



68

**65.*****"L'apprenti sorcier", 1967,******et autres sujets, blanc sur papier couleur***

10 lithographies, justifiées, signées en bas à droite.

Haut. 37,5, Larg. 27,5 cm (approximativement).

Bibliographie : *BLACHE, BALANCI & AUGER, 1981. p. 84.*

100 €

**66.*****"Le Conjureur", 1968******et autres sujets, blanc sur papier couleur***

10 lithographies, justifiées, signées en bas à droite.

Haut. 37,5, Larg. 27,5 cm (approximativement).

Bibliographie : *BLACHE, BALANCI & AUGER, 1981. p. 102.*

100 €

**67.*****"Clair de lune", 1967******et autres sujets, blanc sur papier couleur***

10 lithographies, justifiées, signées en bas à droite.

Haut. 37,5, Larg. 27,5 cm (approximativement).

Bibliographie : *BLACHE, BALANCI & AUGER, 1981. p. 84.*

100 €

**68.*****"Pandore", 1967,******et autres sujets, blanc sur papier couleur***

10 lithographies, justifiées, signées en bas à droite.

Haut. 37,5, Larg. 27,5 cm (approximativement).

Bibliographie : *BLACHE, BALANCI & AUGER, 1981. p. 83.*

100 €

69.

**"La grenouille au miroir"**

**et autres sujets, blanc sur papier couleur**

10 lithographies, justifiées, signées en bas à droite.

Haut. 37,5, Larg. 27,5 cm (approximativement).

Bibliographie : BLACHE, BALANCI & AUGER, 1981. p. 85.

100 €

70.

**"Les fleurs du mal", 1966, et autres sujets**

10 lithographies, signées en bas à droite.

Haut. 68, Larg. 52,5 cm (approximativement).

Bibliographie : BLACHE, BALANCI & AUGER, 1981. p. 78.

100 €

71.

**"King Lear", 1966, et autres sujets**

10 lithographies, signées en bas à droite.

Haut. 68, Larg. 52,5 cm (approximativement).

Bibliographie : BLACHE, BALANCI & AUGER, 1981. p. 80.

100 €

72.

**"Ajax", 1966, et autres sujets**

8 lithographies, signées en bas à droite.

Haut. 68, Larg. 52,5 cm (approximativement).

Bibliographie : BLACHE, BALANCI & AUGER, 1981. p. 79.

100 €



69



70



71



73



74



75



76

### 73.

#### *Homme au chapeau, 1977*

Gouache sur papier. Signée en bas à droite et datée.  
Haut. 49,5, Larg. 64,5 cm (à vue).  
500 / 800 €

### 74.

#### *Composition, 1973*

Crayon et gouache sur papier.  
Signée en bas à droite et datée.  
Haut. 49,5, Larg. 64,5 cm (à vue).  
300 / 500 €

### 75.

#### *Composition, 1975*

Gouache sur papier. Signée en bas à droite et datée.  
Haut. 49,5, Larg. 64,5 cm (à vue).  
500 / 800 €

### 76.

#### *Cérémonie*

Gouache sur papier. Signée en bas à droite, titrée au dos.  
Haut. 64,5, Larg. 50 cm.  
300 / 500 €



77



78



79

**77.**

***Le dernier des Mohicans***

Acrylique sur papier.

Signée en bas à droite, titrée au dos.

Haut. 34,5, Larg. 25,5 cm.

300 / 500 €

**78.**

***Le jeune prince***

Acrylique sur papier. Signée en bas, titrée et dédicacée "à Marie Maublanc" au dos.

Haut. 34,5, Larg. 26 cm.

300 / 500 €

**79.**

***Le chat, 1972***

Acrylique sur papier.

Signée et datée en bas à droite.

Haut. 32,5, Larg. 23,5 cm.

300 / 500 €



80

**80.**

***Figure au chat, 1974***

Acrylique sur papier.

Signée en bas à gauche, datée au dos.

Haut. 35,5, Larg. 25,5 cm.

300 / 500 €



81



82



84

## 81.

### *"La fuite", 1974*

Encre et couleurs sur papier.

Signée et datée en haut à droite, titrée au dos.

Haut. 32,5, Larg. 23,5 cm.

300 / 500 €

## 82.

### *Dessin inachevé, 1972*

Acrylique sur papier. Signée et datée en bas à gauche, annotée "Inachevé".

Haut. 32,5, Larg. 25 cm.

300 / 500 €

## 83.

### *Personnage à la coiffe, 1974*

Aquarelle et acrylique sur papier.

Signée et datée en bas.

Haut. 17,5, Larg. 22,5 cm.

200 / 300 €

## 84.

### *Personnage, 1971*

Encre appliquée au pinceau et aquarelle sur papier.

Signée et datée en haut à droite.

Haut. 38,5, Larg. 25 cm.

300 / 500 €



83



85



86



87

**85.**

*Composition, 1971*

Encre appliquée au pinceau et aquarelle sur papier

Signée et datée en bas à droite.

Haut. 31, Larg. 24,5 cm.

300 / 500 €

**86.**

*"Essai", forme colorée*

Acrylique sur plastique transparent.

Signée et marquée "essai" en spéculaire.

Haut. 59,5, Larg. 40 cm (petits sauts de peinture).

300 / 500 €

**87.**

*"Essai", forme colorée*

Acrylique sur plastique transparent. Signée et marquée "essai" en spéculaire.

Haut. 52,5, Larg. 44,5 cm (petits accidents).

300 / 500 €

**88.**

*"Essai", forme colorée*

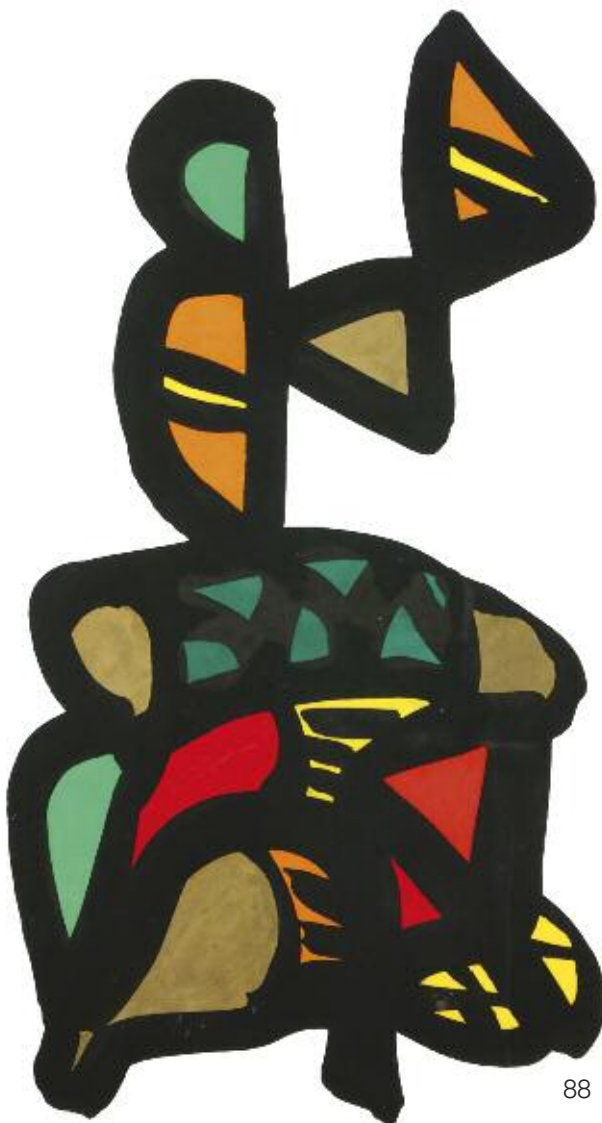
Acrylique sur plastique transparent.

Signée et marquée "essai" en spéculaire.

Haut. 63,5, Larg. 51 cm (à vue).

Dans son cadre en bois doré.

300 / 500 €



88

89.

*"Essai", forme colorée*

Acrylique sur plastique transparent. Signée et marquée "essai" en spéculaire.

Haut. 63, Larg. 50 cm (à vue).

Dans son cadre en bois doré.

300 / 500 €

90.

*Figure colorée, 1976*

Acrylique sur papier collé derrière un plastique transparent. Signée et datée en bas à droite.

Haut. 32, Larg. 24 cm (petits accidents).

150 / 300 €

91.

*"Pieta" en double, "L'inquisiteur", "Les ancêtres", "La Mort", "En route", "Tristesse du guerrier", "Le Prophète", 1970*

8 lithographies, justifiées, signées en bas à droite. Une dédicacée.

Haut. 55,5, Larg. 38,5 cm (approximativement).

Bibliographie : BLACHE, BALANCI & AUGER, 1981. pp. 109-III.

100 €

92.

*"Carnage", "La calomnie", 1960 et autres sujets*

8 lithographies, justifiées, signées en bas à droite.

Haut. 38, Larg. 28 cm (approximativement).

Bibliographie : BLACHE, BALANCI & AUGER, 1981. pp. 47-49.

100 €



92



89



90



91





94



95



96

**93.**

**"Louis le Hutin", 1974, et autres sujets**

9 lithographies, signées en bas à droite.

Haut. 38, Larg. 26,5 cm (approximativement).

Haut. 32,5 Larg. 25 cm (la plus petite).

Bibliographie : BLACHE, BALANCI & AUGER, 1981. p. 130.

100 €

**94.**

**"Expédition amoureuse", 1973, et autres sujets**

8 lithographies, dont papier japon, signées en bas à droite.

Bibliographie : BLACHE, BALANCI & AUGER, 1981. p. 125.

JOINT : **"Tombeau Étrusque", 1970, "Le bois de pins", 1974, 2 lithographies.**

Haut. 56, Larg. 38 cm (la plus petite).

Haut. 67, Larg. 51,5 cm (la plus grande).

Bibliographie : BLACHE, BALANCI & AUGER, 1981. p. 112 et p.

128.

100 €

**95.**

**"Funérailles étrusques", 1959, deux versions et autres sujets**

8 lithographies, signées en bas à droite.

Haut. 75,5, Larg. 53,5 cm (pour la plus grande avec sa marge).

Haut. 56, Larg. 36 cm (pour la plus petite).

Bibliographie : BLACHE, BALANCI & AUGER, 1981. p. 41.

100 €

**96.**

**"Hector", "Divinité Mexicaine", La forêt hantée", "L'indignation", "Le juge", "La prude", 1967.**

6 lithographies, signées en bas à droite, sauf une.

Haut. 66,5, Larg. 50,5 cm (pour la plus grande avec sa marge).

Haut. 56, Larg. 37,5 cm (pour la plus petite).

Bibliographie : BLACHE, BALANCI & AUGER, 1981. pp. 95-97.

100 €



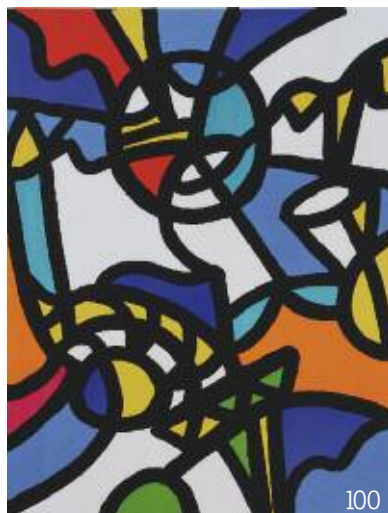
93



97



98



100



99

**97.**

**"Départ pour la chasse", 1971, et autres sujets**

7 lithographies, signées en bas à droite. Une dédicacée.  
Haut. 77,5, Larg. 61 cm (pour la plus grande avec sa  
marge).

Bibliographie : BLACHE, BALANCI & AUGER, 1981. p. 115.  
100 €

**98.**

**"Roi Carolingien", 1959, et autres sujets**

8 lithographies, signées en bas à droite.  
Haut. 55,5, Larg. 38 cm (pour la plus grande avec sa  
marge).  
Haut. 28,5, Larg. 22,5 cm (pour la plus petite).

Bibliographie : BLACHE, BALANCI & AUGER, 1981. p. 43.  
100 €

**99.**

**"Le Steeple-chase" 1952,  
autres scènes hippiques, autres thèmes**

9 lithographies, signées en bas à droite. Certaines  
sur papier japon dédicacées et justifiées "EA". Une  
non signée.

Haut. 65, Larg. 48,5 cm (pour la plus grande avec sa  
marge).

Haut. 34, Larg. 49 cm (pour la plus petite).  
Déchirures.

Bibliographie : BLACHE, BALANCI & AUGER, 1981. p. 53.  
100 €

**100.**

**"Quasimodo", "Avant le tournoi", "L'oiseleur",  
"Les animaux sacrés", 1962, et autres sujets**

10 lithographies, signées en bas à droite.  
Haut. 65, Larg. 47,5 cm (pour la plus grande avec sa  
marge).

Haut. 28,5, Larg. 43,5 cm (pour la plus petite).

Bibliographie : BLACHE, BALANCI & AUGER, 1981. pp. 59-60.  
100 €



101



103



104

## 101

### *"Mon frère Yves", 1960, et autres sujets de la série*

9 lithographies, signées en bas à droite, justifiées.  
Haut. 53,5, Larg. 38 cm (pour la plus grande avec sa  
marge).

Bibliographie : BLACHE, BALANCI & AUGER, 1981. p. 45.  
100 €

## 102

### *"Falstaff", 1973, bon à tirer, "Berger Antique", 1973 et autres sujets de la série*

9 lithographies, signées en bas à droite, justifiées,  
deux titrées en bas à gauche.  
Haut. 55,5, Larg. 37,5 cm.

Bibliographie : BLACHE, BALANCI & AUGER, 1981. pp. 122-124.  
100 €

## 103.

### *"Le grand dignitaire", 1973, et autres sujets*

10 lithographies, signées en bas à droite, en majorité  
justifiées "EA".  
Haut. 55,5, Larg. 37,5 cm (accidents).

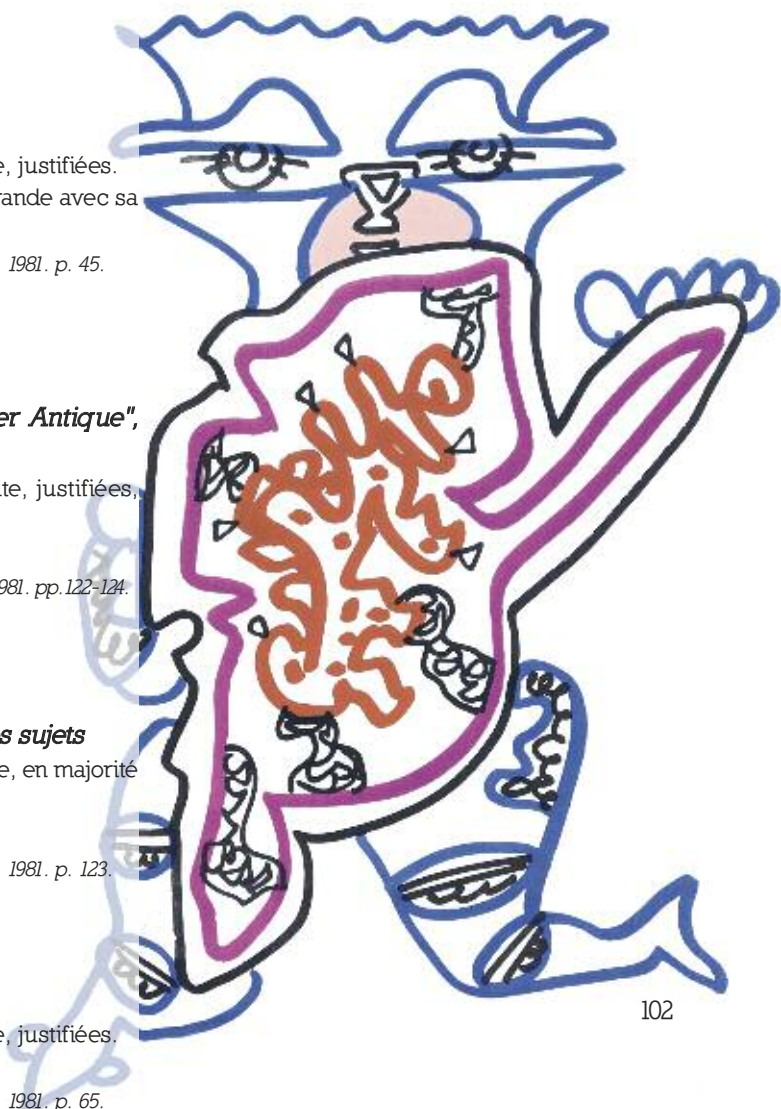
Bibliographie : BLACHE, BALANCI & AUGER, 1981. p. 123.  
100 €

## 104.

### *"Orient", 1964, et autres sujets*

9 lithographies, signées en bas à droite, justifiées.  
Haut. 56, Larg. 35,5 cm (accidents).

Bibliographie : BLACHE, BALANCI & AUGER, 1981. p. 65.  
100 €



102



105



106



108



107

## 105.

### *"Le Berger Antique" et autres sujets*

8 lithographies, signées en bas à droite, en majorité justifiées "EA".

Haut. 55,5, Larg. 35,5 cm (pour la plus petite).

Bibliographie : BLACHE, BALANCI & AUGER, 1981. p. 124.

100 €

## 106.

### *"Polichinelle", 1973, bon à tirer, et autres sujets*

10 lithographies, signées en bas à droite.

Haut. 55,5, Larg. 35,5 cm (pour la plus petite).

Haut. 65, Larg. 48 cm (pour la plus grande).

Bibliographie : BLACHE, BALANCI & AUGER, 1981. p. 124.

100 €

## 107.

### *"Fiançailles", 1971, et autres sujets*

9 lithographies, signées en bas à droite, justifiées.

Haut. 31,5, Larg. 22,5 cm (pour la plus petite).

Haut. 72, Larg. 52 cm (avec marge pour la plus grande).

Bibliographie : BLACHE, BALANCI & AUGER, 1981. p. 115.

100 €

## 108.

### *"Où va la flamme", 1970 et autres sujets*

7 lithographies, signées en bas à droite.

Haut. 65,5, Larg. 50 cm (la plus grande).

Haut. 36, Larg. 56 cm (la plus petite).

Bibliographie : BLACHE, BALANCI & AUGER, 1981. p. 113.

100 €

109.

**Projets pour "Arès", "La chasse au tigre",  
et autres sujets c. 1963**

10 calques et fragments de calques dont certains portant des traces d'utilisation.

Haut. 49,5, Larg. 64,5 cm (pour le plus grand).

Accidents et déchirures.

*Bibliographie : VILLAND & GALANIS, "Lapicque, Tapisseries", catalogue de l'exposition, deux œuvres terminées reproduites en noir et blanc.*

JOINT : Ensemble de documents relatifs à ces projets.

300 / 500 €

110.

**Composition, c. 1946**

Encre appliquée au pinceau sur papier. Signée en haut à droite.

Haut. 26,3, Larg. 20,2 cm.

*Bibliographie : RANGON & LAPICQUE, 1998, à rapprocher de la première de couverture du livre datée de 1946.*

400 / 600 €

111.

**Composition aux trois personnages, c. 1945**

Mine de plomb sur papier. Signée en haut à droite.

Haut. 26,5, Larg. 21 cm.

*Bibliographie : Michel RANGON & Charles LAPICQUE, "Le Nœud Noir du Col de la Régente", eds Vanité, 1998, à rapprocher d'un dessin illustré dans le coeur du livre.*

400 / 600 €



112

112.

**Homme au chapeau, 1971**

Encre appliquée au pinceau sur papier.

Signée et datée en bas à droite.

Haut. 50, Larg. 32,5 cm.

300 / 500 €



111



110



**113.**

**Personnage, 1971**

Encre appliquée au pinceau sur papier.

Signée et datée en bas à droite.

Haut. 50, Larg. 32,5 cm (petite déchirure).

300 / 500 €

**114.**

**Personnage, 1974**

Encre appliquée au pinceau sur papier.

Signée et datée en haut à droite.

Haut. 43, Larg. 26 cm (à vue), pliures.

300 / 500 €



116

**115.**

**"Le saut de la rivière", 1951**

Encre sur papier. Signée et datée en bas à droite, titrée au dos.

Haut. 50, Larg. 32,5 cm (déchirure).

Bibliographie : Bernard BALANCI, "Charles Lapicque, Catalogue raisonné de l'oeuvre peint et de la sculpture", éditions Mayer, 1973, étude à rapprocher de deux tableaux illustrés sous les numéros 229 et 230.

JOINT : Une photographie d'amateur figurant Lapicque à cheval.

300 / 500 €

**116.**

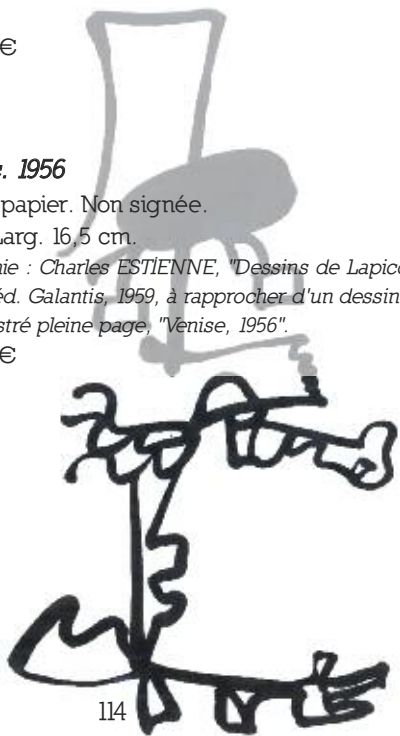
**Venise, c. 1956**

Encre sur papier. Non signée.

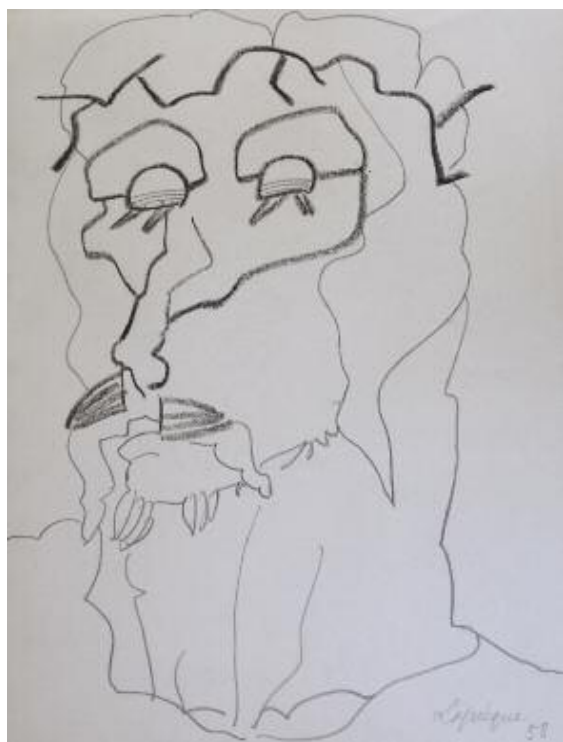
Haut. 25, Larg. 16,5 cm.

Bibliographie : Charles ESTIENNE, "Dessins de Lapicque, La figure, éd. Galantis, 1959, à rapprocher d'un dessin très proche illustré pleine page, "Venise, 1956".

200 / 300 €



114



118

**117.**

**Venise, 1956**

Encre sur papier. Signée et datée en bas à droite.  
Haut. 25, Larg. 16,5 cm.

*Bibliographie* : Charles ESTIENNE, "Dessins de Lapicque, La figure, éd. Galantis, 1959, à rapprocher d'un dessin illustré pleine page, "Venise, 1956".

300 / 500 €

**118.**

**"Christ", 1958**

Mine de plomb sur papier. Signée et datée en bas à droite, titrée et datée au dos.

Haut. 27, Larg. 21 cm.

*Bibliographie* : Charles ESTIENNE, "Dessins de Lapicque, La figure, éd. Galantis, 1959, à rapprocher d'un dessin illustré pleine page, "Christ, 1958".

200 / 300 €

**119.**

**Christ les yeux ouverts, 1958**

Mine de plomb sur papier. Signée et datée en bas à droite.

Haut. 26, Larg. 20 cm (à vue).

*Bibliographie* : Charles ESTIENNE, "Dessins de Lapicque, La figure, éd. Galantis, 1959, à rapprocher d'un dessin illustré pleine page, "Christ, 1958".

300 / 500 €



119

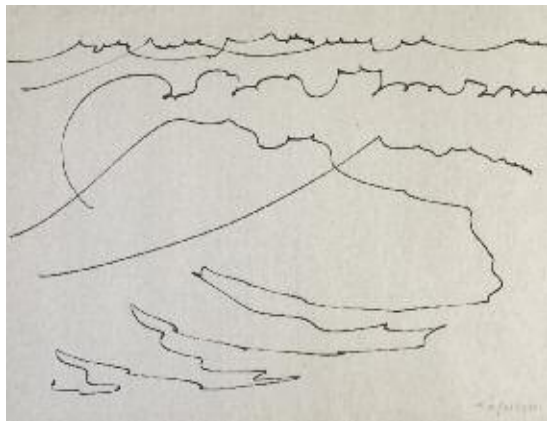
**120.**

**La mer, 1949**

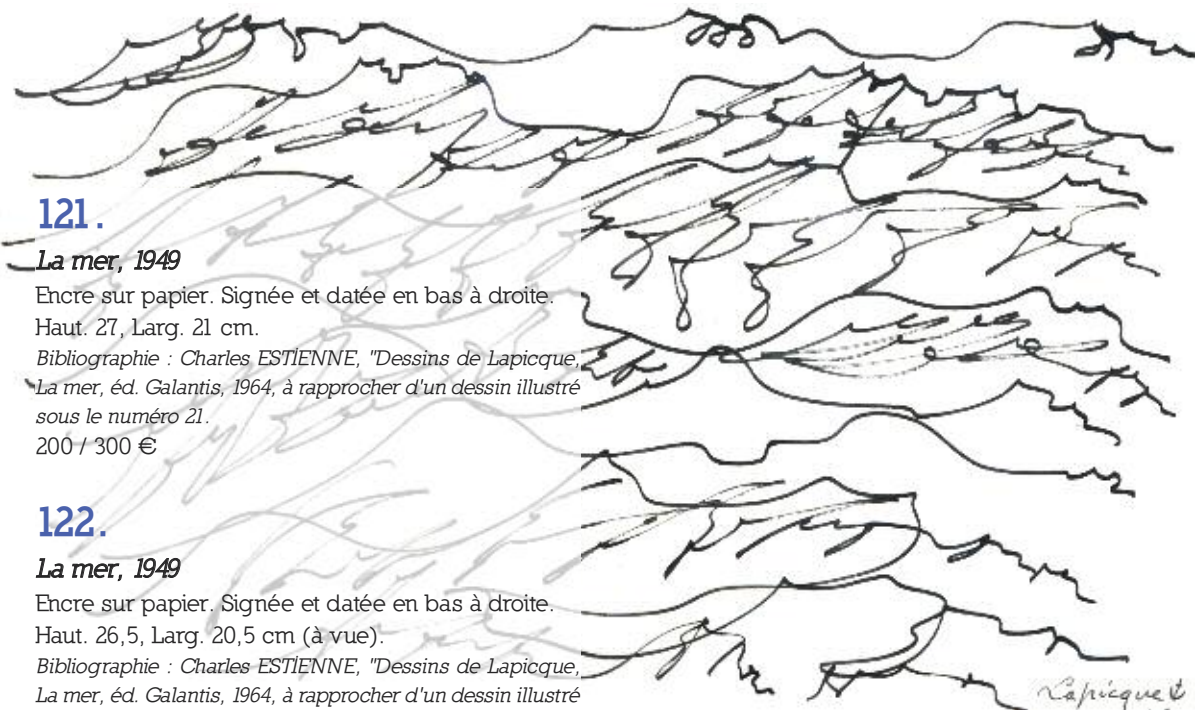
Encre sur papier. Signée et datée en bas à droite.  
Haut. 27, Larg. 21 cm.

*Bibliographie* : Charles ESTIENNE, "Dessins de Lapicque, La mer, éd. Galantis, 1964, à rapprocher d'un dessin illustré sous le numéro 18.

200 / 300 €



120



121.

*La mer, 1949*

Encre sur papier. Signée et datée en bas à droite.

Haut. 27, Larg. 21 cm.

Bibliographie : Charles ESTIENNE, "Dessins de Lapicque, La mer", éd. Galantis, 1964, à rapprocher d'un dessin illustré sous le numéro 21.

200 / 300 €

122.

*La mer, 1949*

Encre sur papier. Signée et datée en bas à droite.

Haut. 26,5, Larg. 20,5 cm (à vue).

Bibliographie : Charles ESTIENNE, "Dessins de Lapicque, La mer", éd. Galantis, 1964, à rapprocher d'un dessin illustré sous le numéro 26.

200 / 300 €

124.

*Figure, c. 1952*

Encre sur papier. Non signée.

Haut. 20,5, Larg. 13,5 cm.

Bibliographie : Charles ESTIENNE, "Dessins de Lapicque, La figure", éd. Galantis, 1959, à rapprocher d'un dessin illustré, "Le fou du roi, 1952".

200 / 300 €

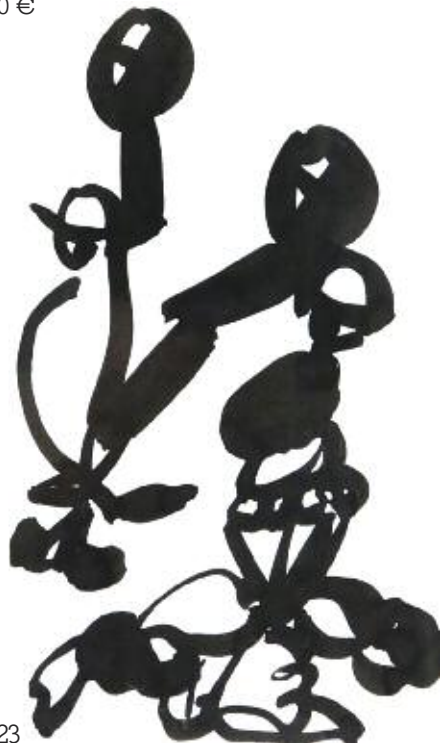
123.

*Composition, 1952*

Encre sur papier. Signée et datée en haut à droite.

Haut. 15, Larg. 8,5 cm (à vue).

200 / 300 €



123



124





125

## 125.

### *Figure, 1952*

Encre sur papier. Signée et datée en bas à droite.  
Haut. 26,5, Larg. 20,5 cm (tâches).

*Bibliographie : Charles ESTIENNE, "Dessins de Lapicque, La figure", éd. Galantis, 1959, à rapprocher d'une série illustrée de 1952.*

300 / 500 €



126

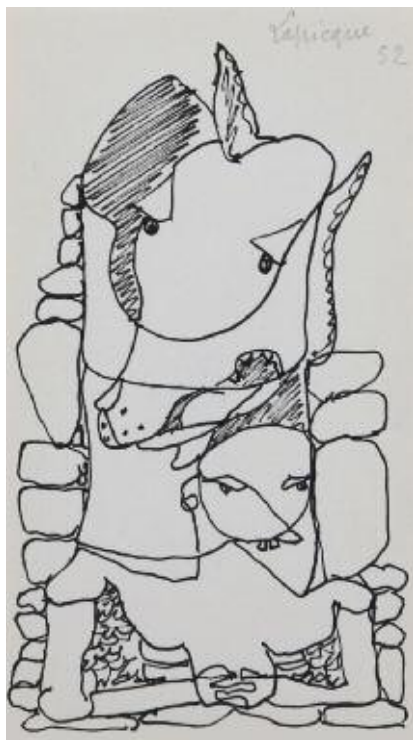
## 126.

### *L'homme au chien, 1952*

Encre sur papier. Signée et datée au dos.  
Haut. 15,5, Larg. 9 cm.

*Bibliographie : Charles ESTIENNE, "Dessins de Lapicque, La figure", éd. Galantis, 1959, à rapprocher d'un dessin illustré, "L'homme au chien, 1952".*

200 / 300 €



128

## 128.

### *Figures, 1952*

Encre sur papier. Signée et datée en haut à droite.  
Haut. 15,5, Larg. 9 cm.

*Bibliographie : Charles ESTIENNE, "Dessins de Lapicque, La figure", éd. Galantis, 1959, à rapprocher d'une série illustrée de 1952.*

200 / 300 €

## 127.

### *Figure, 1952*

Encre sur papier. Signée en haut à gauche, signée et datée au dos.

Haut. 21, Larg. 13,5 cm.

*Bibliographie : Charles ESTIENNE, "Dessins de Lapicque, La figure", éd. Galantis, 1959, à rapprocher d'une série illustrée de 1952.*

200 / 300 €



127



**129.**

**Figure**

Papier. Signé bas à gauche.

Haut. 41, Larg. 32,5 cm.

200 / 300 €

**130.**

**Portrait à la barque, 1974**

Papier. Signé et daté en bas à droite.

Haut. 40,5, Larg. 32,5 cm.

200 / 300 €

**131.**

**Figure, 1979**

Mine de plomb. Signée et datée en bas à gauche.

Haut. 29,5, Larg. 21 cm.

150 / 300 €

**132.**

**Figures, 1979**

Mine de plomb. Signée et datée en haut à gauche.

Haut. 29,5, Larg. 21 cm.

150 / 300 €

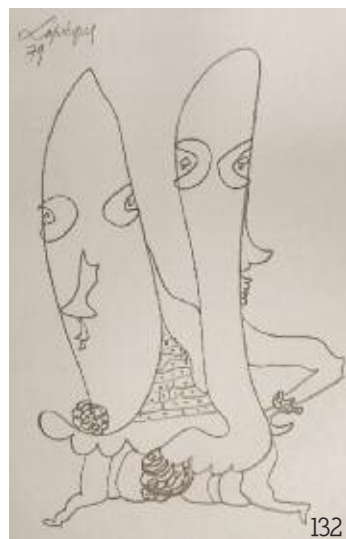
129



130



131



132



**133.**

*Figure, 1979*

Mine de plomb. Signée et datée en bas à droite.  
Haut. 29,5, Larg. 21 cm.  
150 / 300 €



**134.**

*Figure masquée, 1979*

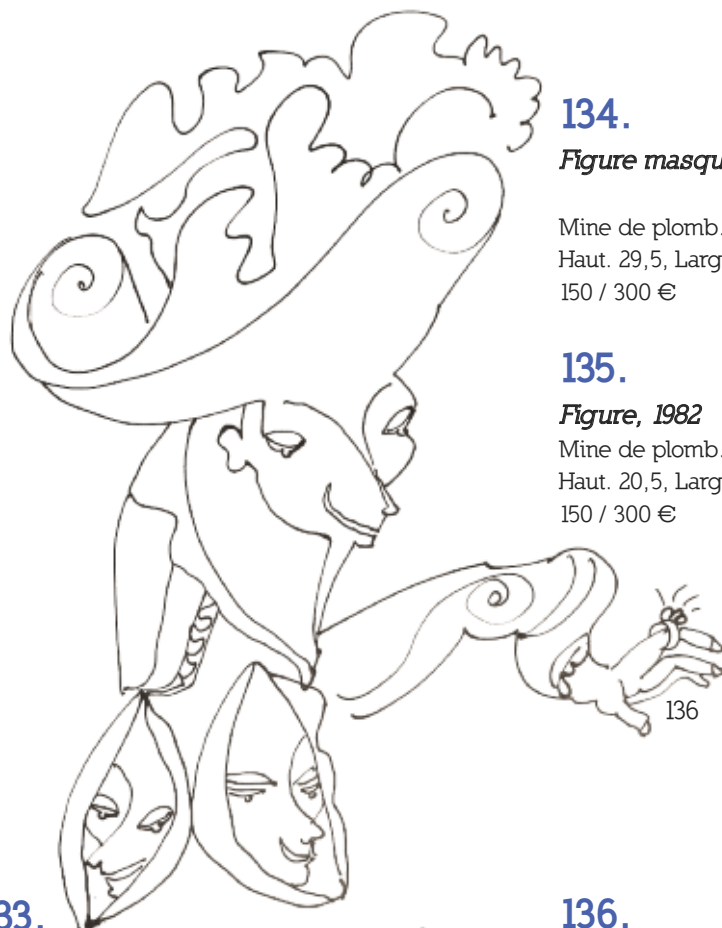
Mine de plomb. Signée et datée en haut à droite.  
Haut. 29,5, Larg. 21 cm.  
150 / 300 €



**135.**

*Figure, 1982*

Mine de plomb. Signée et datée en haut à gauche.  
Haut. 20,5, Larg. 14,5 cm.  
150 / 300 €



**136.**

*Figure chapeauté*

Encre. Signée en bas à droite.  
Haut. 27, Larg. 21 cm.  
150 / 300 €



**137.**

**"Marie", 1976**

Mine de plomb. Signée et datée en bas à droite, titrée au dos.

Haut. 29,5, Larg. 21 cm.

150 / 300 €

140

**138.**

**Deux personnages**

Encre. Non signée.

Haut. 27, Larg. 21 cm.

150 / 300 €



137



138

**139.**

**"Noël", 1987**

4 dessins sur papier cartonné. Signés et datés.

Haut. 21, Larg. 14,5 cm.

200 / 300 €



139

Lapinog Noël 87

**140.**

**Le cavalier, 1973**

Mine de plomb. Signée et datée en bas à gauche.

Haut. 49, Larg. 32 cm (taches).

200 / 300 €



141

**141.**

***La bête assassine, 1973***

Mine de plomb. Signée et datée en bas à droite.

Haut. 37, Larg. 27 cm.

150 / 300 €

**142.**

***Le Taureau***

Fusain sur papier. Signé en bas à droite.

Haut. 50, Larg. 40 cm.

200 / 300 €



142

**144.**

***Berger antique, 1974***

Mine de plomb sur papier. Signée et datée en bas à gauche.

Haut. 65, Larg. 50 cm.

200 / 300 €



143



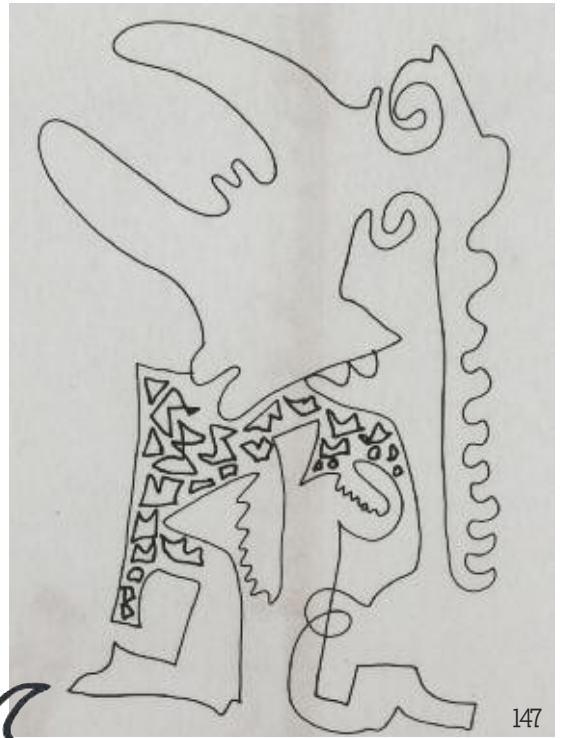
144

**145.**

**Soldat Israélien, juin 1967**

Lithographie sur papier japon. Signée en bas à droite, justifiée "HC", dédicacée : "Pour Marie Maublanc en souvenir d'une émouvante soirée pour Israël".  
Haut. 49,5, Larg. 38,5 cm.

*Ayant caché et protégé des juifs durant la Seconde Guerre mondiale, Charles et Aline Lapicque reçoivent le titre de "Juste parmi les nations" à titre posthume en 2000. La cérémonie a lieu le 5 juin 2001 au Sénat. Cette lithographie et sa dédicace témoignent du fort lien qu'entretenait le peintre avec la communauté juive après la guerre.*  
50 / 100 €



147

**146.**

**"Iago" et 15 lithographies sur papier japon d'une série de 20, 1967**

Justifiées "EA", signées en bas à droite.  
Haut. 58, Larg. 38 cm (approximativement).

*Bibliographie : BLACHE, BALANCI & AUGER, 1981. p. 87-91.*  
100 €

**147.**

**"Les Vigiles", "Louis II de Bavière",  
"La mort en goguette", "Cassandre",  
"Le jardin des supplices", "Labyrinthe" 1968**

6 lithographies, justifiées sur 20 ou 99, signées en bas à droite.  
Haut. 31,5, Larg. 22,5 cm (approximativement) tâches.

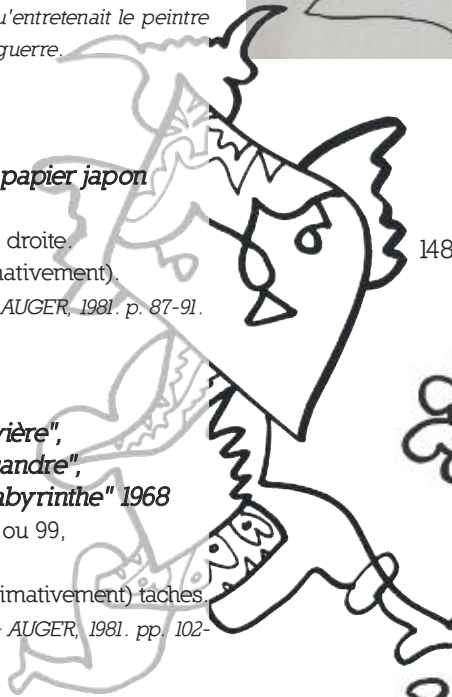
*Bibliographie : BLACHE, BALANCI & AUGER, 1981. pp. 102-104.*  
100 €

**148.**

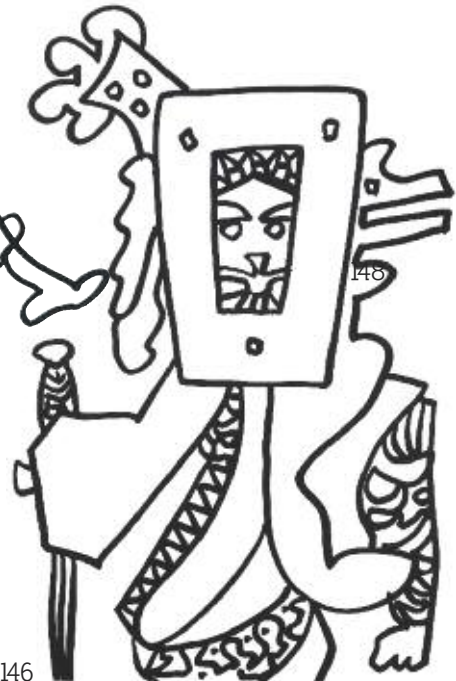
**"Les premiers éperons", "Puck", "Amertume",  
"Premier Bal", "Solitude Royale", 1965  
et autres thèmes**

11 lithographies, justifiées sur 40 ou "EA", signées en bas à droite.  
Haut. 31,5, Larg. 22,5 cm (approximativement).

*Bibliographie : BLACHE, BALANCI & AUGER, 1981. p. 75-76.*  
100 €



148



148

146

149.

*"Conversation dans la Beauce", "L'angélus",  
"Mélancolie", "L'homme à la lanterne",  
"Les Patineurs", "Les deux clowns",  
"Les amants espagnols", 1945*

Lithographies justifiées, signées en bas à droite, dont une "bon à tirer" dédicacée.

Haut. 28, Larg. 37,5 cm (approximativement).

Bibliographie : BLACHE, BALANCI & AUGER, 1981. p. 17-18.  
100 €

150.

*"Bénédictin maternelle", 1966  
et autres figures pourpres*

9 lithographies, justifiées, signées en bas à droite.  
Haut. 38, Larg. 28 cm (approximativement).

Bibliographie : BLACHE, BALANCI & AUGER, 1981. p. 82.  
100 €





153

## 152.

### "Hommage à Claudel", 1960 et autres sujets de la même série

9 lithographies, signées en bas à droite. Certaines sur papier japon.

Haut. 67, Larg. 51 cm (pour la plus grande avec sa marge).

Haut. 65, Larg. 44 cm (pour la plus petite).

Bibliographie : BLACHE, BALANCI & AUGER, 1981. p. 49-51.  
100 €

## 153.

### "Le reflet reflétant", 1967, et autres sujets de la série

10 lithographies, sur papier japon, signées en bas à droite.

Haut. 57, Larg. 38 cm.

Bibliographie : BLACHE, BALANCI & AUGER, 1981. pp. 87-91.  
100 €

## 154.

### "Le reflet reflétant", 1967, et autres sujets de la série

6 lithographies, signées en bas à droite.

Haut. 57, Larg. 38 cm.

Bibliographie : BLACHE, BALANCI & AUGER, 1981. pp. 87-91.  
100 €

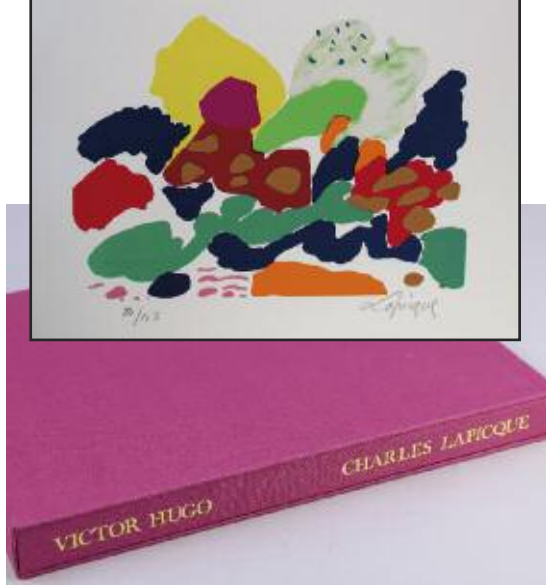


154



152





**160.**  
**Charles LAPIQUE et Victor HUGO**  
*"Voix et visages de Victor Hugo".*

Anthologie poétique présentée par Pierre Gamarra  
 Éditions Messidor, 1985.

En feuilles, sous couverture blanche imprimée, che-  
 mise et étui d'éditeur toilés rose.

3 lithographies hors-texte en couleurs, libres, cha-  
 cune signée et numérotée 84/150.

In-4°

Haut. 380, Larg. 285 cm.

Bon état général.

200 / 300 €

**161.**  
**Charles LAPIQUE et Victor HUGO**  
*"Voix et visages de Victor Hugo".*

Dedicacé : "pour Marie Maublanc, avec l'expression  
 de ma très amicale sympathie. Charles Lapique" et  
 "Pour Marie, son vieux professeur qu'elle fait sem-  
 blant de respecter. E. Anger".

Anthologie poétique présentée par Pierre Gamarra  
 Éditions Messidor, 1985.

En feuilles, sous couverture blanche imprimée, che-  
 mise et étui d'éditeur toilés rose.

3 lithographies hors-texte en couleurs, libres, chacu-  
 ne signée et numérotée 11/150.

In-4°

Haut. 380, Larg. 285 cm.

Petites taches.

250 / 350 €



**162.**  
**Charles LAPIQUE et Jean FOLLAIN**  
*"Appareil de la terre"*

Gravures sur bois, originales, de Charles Lapique.  
 Paris, Galanis, 1961, in-4° en feuilles, emboîtement.

7 illustrations en couleurs hors texte.

Tirage à 115 exemplaires numérotés, celui-ci  
 n° 30/100, avec les 7 mêmes illustrations sur papier  
 d'auvergne.

Signature de l'auteur sur les gravures.

200 / 300 €

**163.**  
**Charles LAPIQUE et Jean FOLLAIN**  
*"Appareil de la terre"*

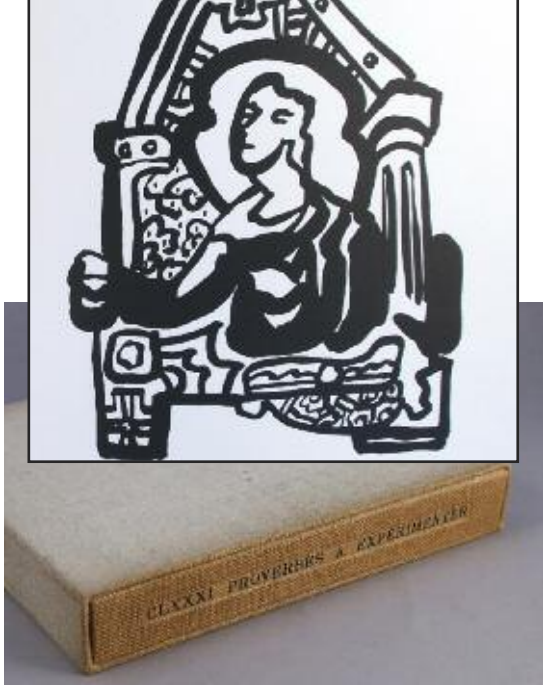
Gravures sur bois, originales, de Charles Lapique.  
 Paris, Galanis, 1961, in-4° en feuilles, emboîtement.

7 illustrations en couleurs hors texte.

Tirage à 115 exemplaires numérotés, celui-ci n°VI  
 hors commerce, réservé aux collaborateurs et à la bi-  
 bliothèque nationale.

150 / 200 €





**164.**

**Charles LAPICQUE  
et Jean GUICHARD-MEILLI**

*"181 Proverbes à Expérimenter"*

Editions Galanis, 1966. 24 gravures sur bois originales de Lapicque. Chemise et étui, toile. Envoi au crayon gras "à Madame et Mademoiselle Maublanc, en hommage de l'illustrateur et en témoignage d'amitié, Charles Lapicque".

Tirage à 320 ex., celui-ci 137/200 ex. sur vélin d'Arches numéroté et signé par le poète et l'artiste.

In-4. (taches).

200 / 300 €

**165.**

*Lot d'ouvrages et de catalogues*

traitant de l'œuvre de Charles Lapicque.

50 / 100 €

**166.**

*Lot d'ouvrages et de catalogues*

traitant de l'œuvre de Charles Lapicque.

50 / 100 €

**167.**

*Lot d'ouvrages et de catalogues*

traitant de l'œuvre de Charles Lapicque.

50 / 100 €

**168.**

*Lot d'ouvrages et de catalogues*

traitant de l'œuvre de Charles Lapicque.

50 / 100 €

# Arts + Design # 3

Dimanche 17 novembre  
Vente aux enchères à 14h  
ccc od à Tours

**Exposition privée d'une sélection d'œuvres**

PARIS - les 6 et 7 novembre  
169 bd Hausmann 75008 Paris  
Sur rendez-vous 06 68 88 65 43

TOURS - du 9 au 11 novembre  
26 bd Heurteloup 37000 Tours  
Salon l'art au Quotidien au Palais des Congrès





200



201



202



203



204



206



207



208



209

**Attribué à**  
**Marcel Régis Joseph Marie BOÏSSON DE CHAZOURNES**  
(Francheville, 1892 - La Vallée Foulon, 1917), dit.

*Employé d'une soierie lyonnaise, "Marcel Régis" de Chazournes est issu d'une grande famille qui donna plusieurs secrétaires d'État à la France. Sa jeune sœur épousera après la guerre un fils Combet, issu d'une prestigieuse famille de soyeux. Ces dix gouaches aux élégantes sont probablement des projets d'éventails, que la guerre vint avorter, puisque Marcel Régis meurt pour la France en 1917, sur le Chemin des Dames.*

**200**

***Élégante au perroquet, 1914***

Gouache signée et datée en haut à gauche.  
Haut. 28, Larg. 22 cm. (écaillures).  
500 €

201

***Élégante au loup, 1914***

Gouache signée et datée en haut à gauche.  
Haut. 27, Larg. 19,5 cm. (écaillures).  
500 €

**202**

***La Charité, Madame, 1914***

Gouache signée et datée en haut à droite.  
Haut. 28, Larg. 21,5 cm.  
500 €

**203**

***Élégante au perroquet, 1914***

Gouache signée et datée en bas à droite.  
Haut. 28, Larg. 22 cm. (écaillures).  
500 €

**204**

***Arlequin et Colombine***

Gouache, applications dorées. Projet d'éventail ?  
Feuille : Haut. 28, Larg. 36 cm.  
500 €

**205**

***Capeline et loup à la poitrine dénudée, 1914***

Gouache signée et datée en bas à droite.  
Projet d'éventail ?  
Feuille découpée 20 x 33 cm.  
500 €

**206**

***Danseuse orientale dénudée, 1914***

Gouache signée et datée en bas à gauche.  
Projet d'éventail ?  
Feuille découpée : Haut. 19, Larg. 34 cm. (mouillures).  
500 €

**207**

***Élégante au bilboquet, 1914.***

Gouache signée et datée en haut au centre.  
Projet d'éventail ?  
Feuille : Haut. 21, Larg. 23,5 cm.  
500 €

**208**

***Élégante à la cigarette, au petit singe***

Gouache. Projet d'éventail ?  
Feuille : Haut. 21, Larg. 23,5 cm. (mouillures).  
500 €

**209**

***La danse du voile, 1914***

Impression signée et datée en bas à droite.  
Projet d'éventail ?  
Feuille découpée : Haut. 19, Larg. 33 cm.  
(accidents, pliures).  
500 €

## L'orgueil

Or, le bel inconnu, Guinglain, fils de Gauvain,  
Fatigué descendit de cheval et près d'une  
Fontaine s'assit et pensa : — Serait-ce en vain  
que je suis un héros et de la loi commune.

Ne peut-on pas sortir ? — Hélas ! se souvint  
qu'il dormait, qu'il mangeait et qu'il aimait le vin  
Et qu'étant seul, la nuit et même sur la bruyère  
Il avait peur... de spectacles vagues sous le lune.

Puis il pensa, songeant : — Les hommes tout accablés  
Et toujours jusqu'en fait, héros ! ils seraient tels. —  
Lors il eut souvenir de faits triomphales,

De tournois où toujours il vainquit ; mais le pense  
Comment que les héros sont cruels et peureux.  
Puis il s'en vint que l'let pensant aux hommes fâchés

Qui diraient ses hauts faits, imaginés par eux



210

**Guillaume APOLLINAIRE**

(Rome, 1880 - Paris, 1918)

*Poème autographe signé L'Orgueil*

1 page in-4, avec belle signature en  
forme de calligrame.

« Or le bel inconnu, Guinglain, fils de Gauvain,  
Fatigué, descendit de cheval et près d'une  
Fontaine s'assit et pensa : — Serait-ce en vain  
Que je suis un héros et de la loi commune  
Ne peut-on pas sortir... »

4 000 / 5 000 €

Ce poème du Triptyque de l'Homme  
est repris sous le titre l'Orgueilleux  
parmi les poèmes retrouvés de l'édi-  
tion de la Pléiade p. 713. Il présente de  
légères variantes avec le texte im-  
primé. Les deux autres poèmes sont  
conservés à la Bibliothèque Nationale.

Expert Thierry Bodin.

211

**ÉCOLE du XX<sup>e</sup>**

*Portrait au broc*

Toile.

Haut. 91, Larg. 64,5 cm.

(manques, en l'état)

1 000 €



**212**  
**BRASSAÏ**

(Brasso, 1899 - Beaulieu-sur-Mer, 1984),  
Gyula HALASZ dit

*La Présentation, Chez Suzy, 1932*

Photographie sur papier argentique, tirage après 1967.

Haut. 29, Larg. 21,5 cm.

2 500 €



**213**  
**BRASSAÏ**

(Brasso, 1899 - Beaulieu-sur-Mer, 1984),  
Gyula HALASZ dit

*La Môme Bijou, Bar de la Lune, Paris, 1932*

Photographie sur papier argentique, tirage après 1967.

Signée dans la planche.

Haut. 30, Larg. 24 cm.

2 500 €

**214**  
**BRASSAÏ**

(Brasso, 1899 - Beaulieu-sur-Mer, 1984),  
Gyula HALASZ dit

*"Aristide Maillol et l'Île de France à Noisy-le-Roi", 1934*

Tirage argentique. Titré, situé et daté au dos avec deux fois le tampon "BRASSAÏ 81, rue du Faubourg St Jacques Paris XIV<sup>e</sup> Port Royal 23 41".

Haut. 29,8, Larg. 22,3 cm.

1 000 / 1 500 €

Provenance : ancienne collection Artcosa, certificat du cabinet Signatures à Paris.



# Marc CHAGALL (Vitebsk, 1887 - Saint-Paul-de-Vence, 1985)



215

## 215

*"International Rescue committee", Paris, 1967*

Lithographie en couleurs.

Signée et justifiée en bas "épreuve d'artiste" au crayon.

Haut. 62, Larg. 47 cm.

500 / 800 €

## 216

*Le cirque M.505, 1967*

Une des 23 lithographies tirées de l'ouvrage *Le Cirque*, publié par Efstratios Teriade, éditions Verve, Paris et imprimée à l'Atelier Fernand Mourlot, Paris.

Haut. 42,5 Larg. 32,4 cm (pliée).

300 / 500 €

JOINT : deux lithographies.



216



219



# Pablo PICASSO (Malaga, 1881 - Mougins 1973)



217

**217**

## **"Femme nue et joueuse de flûte"**

Lithographie (procédé Jacomet) d'après un dessin à l'encre de Chine et gouache de 1932.

Haut. 34,5, Larg. 49 cm (à vue).

500 / 800 €

**218**

## **Petite chouette, 1949**

Pichet en terre cuite avec les cachets

"Madoura plein feu" et "d'après Picasso".

Haut. 12,8, Diam. 9 cm.

3 000 / 5 000 €

*Provenance : collection du docteur S, Olivet.*

*Bibliographie : Alain Ramié, "Picasso : Catalogue de l'oeuvre céramique édité 1947-1971", Madoura, 1988, modèle illustré sous le n°83, p.53.*



**219**

## **Foulard de la Paix, 1952**

Carré de soie légendé sur ses quatre côtés

"Congrès des peuples pour la Paix.

Vienne 12 Décembre 1952".

Haut. 78 cm.

500 / 800 €

218



220

**220**

**André MASSON**

(Balagny-sur-Thérain, 1896 - Paris, 1987)

*Le couple, rêverie*

Encre de Chine signée en bas à droite.

Haut. 49,5, Larg. 38 cm.

1 000 / 1 500 €

**221**

**André MASSON**

(Balagny-sur-Thérain, 1896 - Paris, 1987)

*"Astres et visages", c. 1972*

Lithographie, épreuve d'artiste, signée en bas à droite.

Haut. 57, Larg. 76 cm (avec les marges, insolée).

100 €

JOINT : 7 estampes de divers artistes dont Charles Lapicque.

**222**

**Jules PASCIN** (Vidin, 1885 - Paris, 1930)

*Jeune fille étendue*

Aquarelle, encre de Chine et lavis d'encre sur papier.

Signée en bas à droite.

Haut. 26, Larg. 30 cm. (piqûres d'humidité).

500 €

**223**

**Léonard T. FOUJITA**

(Tokyo, 1886 - Zürich, 1968)

*Portrait de jeune fille, 1930*

Encre et lavis estampé au pinceau, signée en bas à gauche Tsugaru en japonais et Foujita, datée 1930.

Haut. 40,5, Larg. 31,5 cm.

(Restaurations et petites rousseurs dans le fond.

Dessin intact.)

10 000 / 15 000 €

*Provenance : descendance du baron Marcel de l'Écluse (1880-1978), directeur des établissements "Studio" au 44 rue Laborde à Paris.*

*Nous remercions Sylvie Buisson, qui a confirmé l'authenticité de ce dessin et qui se tient à la disposition de l'acquéreur pour établir un certificat et l'inclure au catalogue raisonné.*

*Bibliographie : Sylvie BUISSON, "Foujita, volume 2", ACR édition, 2001, pages 296, une autre version du même modèle en 1930 reproduit sur une plus petite feuille (33,5 x 25,5 cm) sous le n° 3067.*





224

**Alberto GIACOMETTI**  
(Borgonovo, 1901 - Coire, 1966)  
*LAMPE* modèle "flambeau",  
petit modèle, c. 1934.

Bronze.

Haut. 44,5 cm (électrifiée).

30 000 / 50 000 €

*Provenance :*

- collection Francis Gruber (1912-1948) ;
- offert par George Bernstein (1916-2005), veuve de Francis Gruber en cadeau de mariage à Marcel Degliame (1912-1989), dit Fouché, et à son épouse Jeannine Manuel, 1972.

*Le comité Giacometti a confirmé l'authenticité de cette œuvre qui porte le n° AGD 4151.*

*Bibliographie :*

- Christian Boutonnet et Rafael Ortiz, "Diego Giacometti", Les Editions de l'Amateur, Galerie l'Arc en Seine, 2003, une autre épreuve en bronze reproduite p. 43.
- Pierre-Emmanuel Martin-Vivier "Jean Michel Frank, l'étrange luxe du rien", Norma Editions, Paris, 2006, d'autres versions illustrées pp. 28, 29, 68 et 152.
- A. Chanaux et L. Diego Sanchez, "Jean-Michel Frank", Paris, 1997, une épreuve titrée "Lampe à piètement géométrique" reproduit p. 239.





*Francis Gruber dans son atelier.*

*« Alberto Giacometti et Francis Gruber se connaissent depuis le début des années trente. Leurs ateliers sont voisins rue Hippolyte-Maindron non loin de la villa d'Alésia, dans un Montparnasse mythique où les artistes renouvellent les codes esthétiques. La pratique assidue du dessin resserre leurs liens amicaux, qui ne se relâcheront pas. Giacometti se rend régulièrement dans l'atelier de Gruber, où il dessine « Nu dans l'atelier » en relation avec les figures hautes qui, dès 1946, font leur réapparition dans l'atelier de Giacometti, et notamment avec Annette ».*

*« Giacometti Gruber un regard partagé »,  
Galerie de la Présidence, 2017.*



Notre lampe provient de la collection du peintre expressionniste Francis Gruber, proche ami d'Albert Giacometti, qui réalisa sa pierre tombale en 1948. Sa veuve George, fille du dramaturge Henri Bernstein, l'offre en 1972 comme cadeau de mariage à ses amis Degliame. Jeannine l'a en effet accompagné pour lancer le magasin Kitchen Bazaar à Paris dans les années 1960, puis à Tours. Syndicaliste et grand résistant, Marcel Degliame était également un homme de théâtre, dirigeant le théâtre de Babylone, et de télévision. La lampe ornait son bureau jusqu'à sa mort.

Le plâtre de cette lampe, dit aussi "lampe Tériade" est conservé par la fondation Giacometti (AGD 511). Le catalogue de la vente de la succession d'Alice Tériade (Artcurial, Paris, 20 octobre 2007, n°a 49) précise : "Ce modèle était également appelé par Annette Giacometti "lampe Tériade". Tériade a possédé cette lampe de longues années et l'avait posée sur son bureau, rue Férou. Quelques dessins d'Alberto Giacometti l'illustrent."



## Calder en Touraine

Alexandre Calder (Lawton, 1898 – New York, 1976) séjourne et travaille régulièrement en France, de ses vingt-huit ans en 1926 jusqu'à sa mort en 1976. C'est à Paris que Marcel Duchamp invente pour lui le mot de « mobile », afin de décrire ses sculptures. C'est là aussi qu'il complète et améliore son célèbre Cirque. Réfugiée aux États-Unis pendant la Seconde guerre mondiale, la famille Calder se réinstalle en France en 1953, choisissant le village de Saché en Touraine comme terre d'élection. Sandra, l'une des filles du couple, y épouse le reporter Jean Davidson ; Saché devient bientôt la résidence principale des Calder, délaissant leur demeure dans le Connecticut.

Après avoir travaillé avec le forgeron du village, Calder cherche un ferronnier aux moyens importants pour réaliser ses projets sur une grande échelle. Il se tourne alors vers l'entreprise de métallurgie Biémont, sur la zone industrielle du Meneton, au sud de Tours. Carrosserie fondée en 1923,

Biémont est devenue spécialiste en chaudronnerie lourde, réalisant les enceintes de confinement des réacteurs de centrales nucléaires. Le sculpteur témoigne des débuts de cette collaboration artistique : « *Au début de l'automne 62, je leur apportais huit modèles puis je partis pour l'Amérique. À mon retour en France, ils étaient tous faits. Ils se dressaient devant nous ! Le plus grand faisait six mètres et demi de haut. Je commençais à entrevoir des possibilités* ». Cent-vingt-neuf œuvres, stables et mobiles, parmi les plus monumentales de l'artiste, seront ainsi réalisées par Biémont entre 1962 et 1976. Selon Claude Miltgen, directeur commercial de Biémont pendant toute cette période : « *Le rôle de Biémont était de transposer sur le plan industriel une œuvre artistique artisanale conçue à une échelle réduite. Une maquette de vingt-neuf centimètres de haut et de quatre cents grammes de poids devenait une sculpture de dix à quinze mètres ou plus et d'une quarantaine de tonnes au moins* ».

## Le vieux cadeau d'un artiste à son jeune soudeur

Chez Biémont, une équipe d'une dizaine d'ouvriers spécialisés travaille essentiellement pour les projets d'Alexandre Calder, sous les ordres du président et directeur technique Jean Bazillon et de son chef d'atelier Jean Berruet. Parmi eux, entre mai 1969 et octobre 1972, Christian Quenault, un jeune homme de vingt ans particulièrement doué, est vivement apprécié par Alexandre Calder. Quenault est non seulement excellent soudeur, mais aussi un ouvrier très polyvalent ; son esprit d'initiative lors des difficultés d'assemblage des tôles plaît au sculpteur américain. Il est ainsi souvent choisi pour reprendre dans le métal la signature que l'artiste a d'abord fixée à la craie sur l'œuvre finie. Quenault fait partie des ouvriers appelés dans l'atelier de Calder à Saché pour faire du nettoyage, ou l'aider à découper des tôles et assembler des maquettes. Si Calder découpait lui-même beaucoup de tôles qu'il limait à l'étau, il était moins bon soudeur et appréciait ce jeune homme qui venait parfois seul avec sa Peugeot 203 et restait déjeuner à la table familiale.

Marié en 1970, père d'une petite fille l'année qui suit, Christian Quenault reçoit des mains de Calder une série d'œuvres en deux temps. Il se souvient en particulier du jour où Calder lui dit en lui donnant une des caisses en bois de l'atelier qui servait à ramasser les déchets métalliques jonchant le sol : « *Je vais vous donner un vieux cadeau* ». Il s'agissait en effet de sculptures du début des années 1930 ! Père de quatre enfants, Quenault ne prête pas une grande attention à ces fils de fer entortillés qu'il conserve dans leurs caisses, et les dépose dans la cave humide de sa belle-mère à Avon-les-Roches. Après avoir quitté Biémont en 1972, Christian Quenault entretient de bonnes relations avec les « Calder », puisqu'il est même choisi après la mort du sculpteur pour assister les artistes étrangers en résidence dans l'atelier, fabriquant ainsi trois sculptures pour Stanislava Koliba au début des années 1990. Lorsque trente ans plus tard une rétrospective Calder est organisée à Tours en 2008, il recherche ses sculptures, les nettoie, et prend contact avec Alain Irlandes le commissaire de l'exposition qui est ravi de lui proposer de les exposer. Il lui demande au préalable de les présenter pour authentification à la Fondation Calder.

## La Fondation déboutée par la Cour de cassation

Le directeur des expositions de la ville de Tours, M. Alain Irlandes, a témoigné à différentes reprises, des difficultés rencontrées pour monter en 2008 l'exposition Calder en Touraine avec la Fondation Calder. Fondée en 1987 par la famille Calder, et alors présidée par son gendre Howard Rower, par ailleurs mécène engagé de l'église de Scientologie à New York, la Fondation Calder est depuis présidée par un des petits-enfants de l'artiste et fils du premier président Alexandre Rower. De nombreuses œuvres qu'Alain Irlandes découvre endormies en Touraine sont en effet écartées pour défaut d'authenticité, malgré leur pedigree prestigieux : ainsi une maquette de l'ancien président de Biémont, Jean Bazillon, exposée dans son bureau de président de la Chambre de commerce de Tours, ou celle de l'Araignée rouge du quartier parisien de La Défense présentée par l'architecte du projet Michel Moritz. La Fondation, créée après la mort de l'artiste, s'illustre d'ailleurs en engageant de nombreuses poursuites contre certains des amis, proches marchands ou collectionneurs de Calder : les procès contre Klaus Perls ou la galerie Maeght, les marchands historiques du sculpteur, de part et d'autre de l'Atlantique, ont défrayé la chronique.

Christian Quenault, qui n'est pas au fait de cet activisme judiciaire, présente en toute confiance ses œuvres pour authentification à la Fondation lorsque le commissaire de l'exposition Calder en Touraine l'y invite, à la demande de la Fondation. À sa stupeur, elles font immédiatement l'objet d'une saisie pour contrefaçon initiée par la Fondation Calder, qui sera, in fine, déboutée de toutes ses prétentions après un marathon judiciaire de huit ans, se terminant devant la Cour de cassation. Le Tribunal de grande instance de Paris (jugement correctionnel du 4 juin 2013), puis la Cour d'appel de Paris (Paris, 12<sup>e</sup> chambre, 4 mars 2015) et enfin la Cour de cassation (Crim., 9 juin 2015) réfutent les arguments développés par la Fondation Calder contre ces œuvres, et les restituent à leur propriétaire.

Les arguments sont imparables. L'activité de Christian Quenault chez Biémont à l'époque de Calder est ainsi avérée de manière indubitable. L'expertise scientifique judiciaire incontestée par les par-





Calder et le Cirque

ties démontre ensuite que « les traces de corrosion observées sur les métaux sont compatibles avec leur nature » et que la présence de résidus de « peinture Hamerite » est liée au nettoyage de ces pièces rouillées par le temps lorsque Quenault les retrouve pour les présenter à Irlandes.

Logiquement, la Cour d'Appel de Paris conclut : « à l'issue d'une instruction particulièrement complète, tant préparatoire qu'à l'audience, rien ne permet d'établir sérieusement que les œuvres contestées seraient des contrefaçons et qu'elles n'auraient pas été remises à titre de libéralité par Alexandre Calder à Christian Quenault ».

Cet arrêt est confirmé dans la foulée par la Cour de Cassation, la plus haute juridiction française, et les sculptures sont rendues à leur propriétaire, qui sort entièrement blanchi des graves accusations portées contre lui, son honneur restitué.

### Des œuvres "attribuées à" Calder aux enchères

Si la justice française déboute la Fondation Calder, elle n'a pas, en revanche, la capacité d'authentifier formellement des œuvres. Cette authentification reste l'apanage des ayants droit de l'artiste. Malgré -ou en raison de ?- sa déroute judiciaire, la Fondation Calder ne reconnaîtra pas ces sculptures, dont l'aspect non fini et rouillé tranche par ailleurs

avec les maquettes aux couleurs vives que plébiscite le marché. Faut-il alors pour Christian Quenault les jeter à la poubelle ou les détruire comme le réclamait la Fondation et ce pourquoi elle a été déboutée ? Qui faut-il croire ? La justice française ou une Fondation américaine ? La décision est finalement prise de laisser l'appréciation aux amateurs et le marché trancher.

Trois sculptures de cet ensemble trouvent aujourd'hui le chemin des enchères. Elles sont toutes présentées comme « attribuée à Alexandre Calder », conformément à l'article 4 du décret Marcus du 3 mars 1981 qui régit la question de l'authenticité des œuvres d'art en vente publique : « l'emploi du terme "attribué à" suivi d'un nom d'artiste garantit que l'œuvre ou l'objet a été exécuté pendant la période de production de l'artiste mentionné et que des présomptions sérieuses désignent celui-ci comme l'auteur vraisemblable ».

Cette mention « attribué à » laisse planer un aléa, permettant de ne pas cacher la position négative de la Fondation Calder à ce sujet, sans pour autant jeter aux orties la position de la plus haute juridiction française. Chacun peut se faire sa propre idée, en ayant la possibilité d'enchérir sur quelques-unes des sculptures mobiles les plus équilibrées du XX<sup>e</sup> siècle. Le verdict final sera donc connu le soir des enchères !

225

attribué à Alexandre CALDER  
(Lawnton, 1898 - New-York, 1976)

*Acrobate*

Métal torsadé.

Haut. 18,5 cm.

Mise à prix 1 000 €



Le premier chef-d'œuvre de Calder est, sans aucun doute, son Cirque réalisé entre 1926 et 1931. Le Cirque est un ensemble de plus de deux cents pièces (entre autres, soixante-neuf figures et animaux, quatre-vingt-dix accessoires). Calder a travaillé à le réaliser sa vie entière et l'a constamment enrichi d'éléments nouveaux.

Calder conçoit ses sculptures linéaires en fil de fer comme des dessins dans l'espace. Il essaye de restituer la vie et le mouvement. L'invention de ce procédé de sculpture par Calder est une des nouvelles formes d'art les plus importantes du XX<sup>e</sup> siècle.

226

attribué à Alexandre CALDER

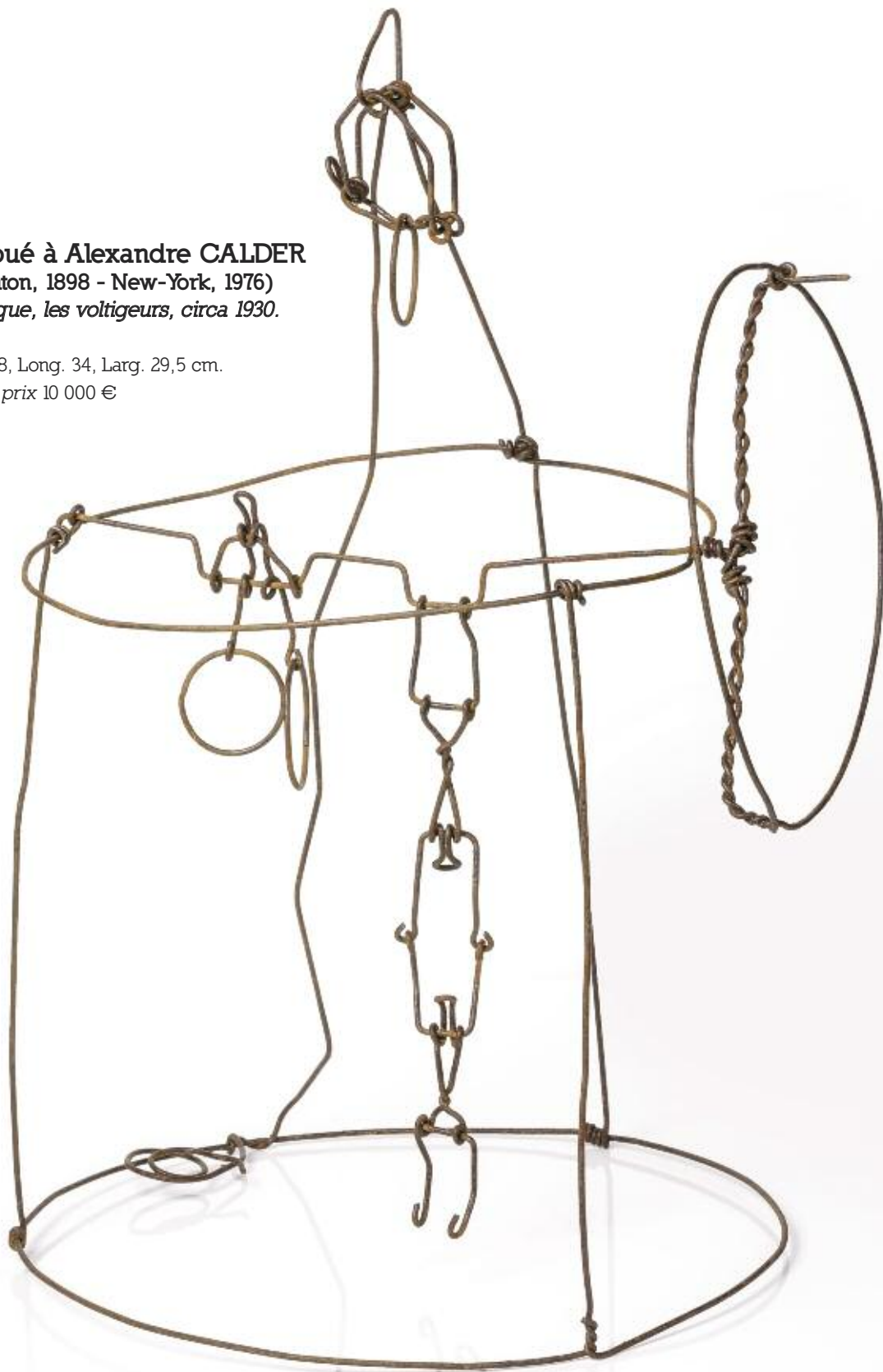
(Lawnton, 1898 - New-York, 1976)

*Le cirque, les voltigeurs, circa 1930.*

Métal.

Haut. 48, Long. 34, Larg. 29,5 cm.

Mise à prix 10 000 €



227

attribué à Alexandre CALDER

(Lawnton, 1898 - New-York, 1976)

"5 Pales" (maquette), circa 1969

Métal oxydé.

Signé, daté et inscrit : "M8 Biemont 69 CA / BI A1  
DI / C2 A2 D2"

Haut. 50,5, Long. 55,5 Envergure 63,5 cm.

Mise à prix 10 000 €

À rapprocher :

- "Maquette de Fafnir - Dragon II" vendue en  
2005 par la succession de l'artiste puis  
vendue aux enchères lors de la  
vente "Post-War and Contempo-  
rary Art Evening Auction" à  
Londres, le 27 juin 2012,

- "Fafnir II" conservé au City  
art Museum, Nagoya Japon.

Tiré de la mythologie scandi-  
nave, le dragon Fáfñir est inter-  
prété plusieurs fois par Alexander Calder. Taillé dans  
une feuille de métal découpée aux ciseaux, cette  
œuvre se compose d'un stable et d'un mobile. Le  
stable à trois pieds, toutes les pièces sont assemblées  
par une fine membrure de métal et des rivets. Le pied  
le plus long reprend la forme d'une queue de dragon,  
et permet d'assurer la stabilité de l'ouvrage. Le mo-  
bile est maintenu en équilibre par un système à em-  
boîtement. Sur la tige métallique centrale viennent se  
suspendre aux extrémités deux et trois pétales.

La structure de l'œuvre et la présence de rivets indi-  
quent qu'il s'agit d'une maquette, comme celle réali-  
sée pour l'usine de Biémont. En 1965, le photographe  
Ugo Mulas demande à Calder d'écrire un texte sur sa

méthode intitulé " Comment faire ? ". L'artiste pré-  
cise : " Alors, moi, je fais une petite maquette en tôle  
d'aluminium, haute de 50 cm peut-être. Avec ça, je  
suis libre d'y ajouter un morceau ou d'y faire un  
creux. Aussitôt satisfait du résultat que je vais avoir,  
j'amène la maquette chez mes amis Biémont et ils  
m'agrandissent la maquette tant que je veux. Quand  
l'agrandissement est fini, provisoirement, j'y vais pour  
ajouter les nervures et les goussets, ou bien d'autres  
choses dont je n'ai pas songé. Après ça, ils réalisent  
mes idées sur le renforcement. Et ça y est ".

Le sujet et le traitement confirment la datation de 1969  
retrouvée avec la signature. La simplicité dans le  
traitement de la queue indique qu'il s'agirait d'une  
des premières ébauches de Fáfñir. Le carnet "Cal-  
der" des usines Biémont liste en 74<sup>e</sup> position un  
premier mobile intitulé "Dragon" sous le numéro  
de commande 149, qui est livré en 1969 à la ga-  
lerie Perls à New York. "Dragon II", aussi ap-  
pelé "5 Pales", est un stable qui arrive en 76<sup>e</sup>  
position sous le numéro de commande 198  
et qui s'envole cette même année pour  
Chicago. Notre maquette monogram-  
mée CA ne sera jamais agrandie sous  
cette forme ; elle porte des indications  
et numéros Biémont anciens sans  
lien apparent avec ces deux projets.





**250**

**"Xerxès", 1970**

Inox découpé et assemblé, signé et numéroté "E/A".

Haut. 40, Long. 36, Prof. 22 cm.

600 / 800 €

Bibliographie : BALANCI, 1973, n° 771.

Il n'existe que 3 épreuves marquées EA et 15 au total.



**251**

**"Lion et Lionne", 1970**

Inox découpé et assemblé, signé et numéroté "E/A".

Haut. 45,5, Long. 39, Prof. 31 cm.

600 / 800 €

Bibliographie : BALANCI, 1973, n° 772.

Il n'existe au total que 3 épreuves marquées EA et 15 justifiées.



**252**

**"Ève", c. 1970**

Inox découpé et assemblé, signé et numéroté "5/9".

Haut. 55, Long. 33 cm.

800 / 1 000 €

Bibliographie : BALANCI, 1973, n° 773.

Il n'existe que 3 épreuves marquées EA et 15 au total.

JOINT : Deux photographies d'amateur présentant l'artiste et ses amis devant cette œuvre lors d'une exposition.



**253**

**"Richard Cœur de Lion", 1969.**

Métal poli découpé et assemblé reposant sur un socle en plexiglas.

Signé et numéroté "1/8" sur la base.

Haut. 118, Long. 74 cm.

1 000 / 1 500 €

Bibliographie : BALANCI, 1973, n° 768.



254

## 254

*"Arès", 1963*

Tapisserie au petit point, pièce unique.

Signée, titrée, datée, sur le bolduc.

Haut. 69, Larg. 45,5 cm.

300 / 500 €

## 255

*La Sérénade*

Tapisserie.

Haut. 92, Larg. 72 cm.

300 / 500 €



255

## 256

*La calèche*

Tapisserie au petit point. Taie d'oreiller.

Haut. 49, Larg. 58 cm.

200 / 300 €



256





257



258

## 257

### "Le petit dauphin", 1953

Huile sur toile. Signée et datée en haut à gauche.

Signée, titrée et datée au dos.

Haut. 33, Larg. 22 cm.

2 000 / 3 000 €

Bibliographie : BALANCI, 1973, n° 270.

## 258

### "Athalie", 1953

Huile sur panneau. Signée et datée en haut à droite.

Signée, titrée et datée au dos.

Haut. 60,5, Larg. 38 cm.

2 000 / 3 000 €

Bibliographie : BALANCI, 1973, À rapp. des n° 255 à 277.

JOINT : Une photographie d'amateur présentant le peintre devant des tableaux de la même série.



**259**

**"Ostie", 1957**

Huile sur toile. Signée en bas droite, datée. Signée, titrée et datée au dos.

Haut. 46, Larg. 54,5 cm.

2 000 / 3 000 €

*Bibliographie : Bernard BALANCI, "Charles Lapicque, Catalogue raisonné de l'oeuvre peint et de la sculpture", éditions Mayer, 1973, illustrée sous le n° 363 "collection Marie Maublanc" avec une erreur à signaler sur les dimensions de l'oeuvre portée au catalogue.*



**260**

**"Villa Vicentine", 1954**

Huile sur toile. Signée, et datée en bas à gauche.

Signée, titrée et datée au dos.

Haut. 64,5, Larg. 80,5 cm.

4 000 / 6 000 €

*Bibliographie : Bernard BALANCI, "Charles Lapicque, Catalogue raisonné de l'oeuvre peint et de la sculpture", éditions Mayer, 1973, cette oeuvre inédite est à rapprocher de la série de peinture consacrée à la Villa Vicentine en 1954, illustrée des n° 286 à 289.*



## 261

### *Statue du fronton de San Zaccaria sous la lune, c. 1956*

Gouache. Non signée.

Haut. 44,5, Larg. 30 cm (à vue).

800 / 1 000 €

*Bibliographie* : BALANCI, 1973, À rapp. des n° 324 et 325.

## 262

### *San Zaccaria sous la lune, c. 1956*

Gouache. Non signée.

Haut. 44,5, Larg. 30 cm (à vue).

800 / 1 000 €

*Bibliographie* : BALANCI, 1973, À rapp. des n° 324 et 325.

## 263

### *Intérieur d'église vénitienne, c. 1956*

Gouache. Non signée.

Haut. 44,5, Larg. 30 cm (à vue).

800 / 1 000 €

*Bibliographie* : BALANCI, 1973, À rapp. des n° 324 à 327.

## 264

### *Intérieur d'église vénitienne, c. 1956*

Gouache. Non signée.

Haut. 44,5, Larg. 30 cm (à vue).

800 / 1 000 €

*Bibliographie* : BALANCI, 1973, À rapp. des n° 324 à 327.

## 265

### *Quai à Venise*

Gouache. Non signée.

Haut. 47, Larg. 37 cm (à vue).

800 / 1 000 €

*Bibliographie* : BALANCI, 1973, À rapp. du n° 305.

## 266

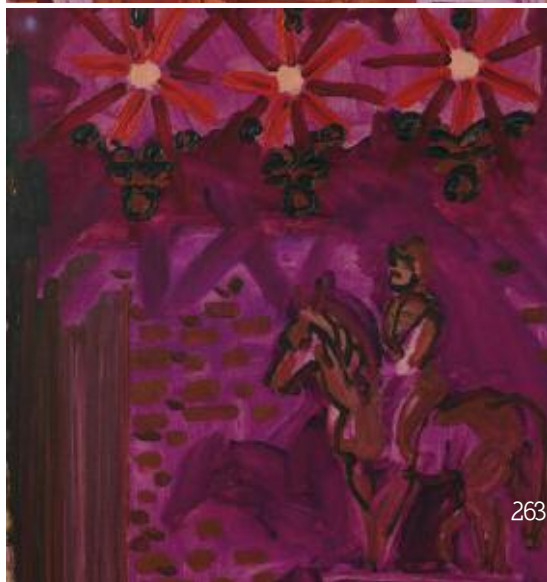
### *Église Vénitienne, c. 1956*

Gouache. Non signée.

Haut. 44,5, Larg. 30 cm (à vue).

800 / 1 000 €

*Bibliographie* : BALANCI, 1973, À rapp. des n° 324 à 327.



**267**

***Tête d'homme***

Huile sur carton. Signée dans la réserve en bas à droite.

Haut. 38,5, Larg. 33 cm (du tout).

400 / 600 €



**268**

***"Fuite de Saint-Pierre", c. 1960***

Huile sur papier. Signée en haut à droite, contresignée sur le carton. Titrée au dos.

Haut. 32,5, Larg. 25 cm.

500 / 800 €

*Bibliographie : BALANCI, 1973, probablement étude préparatoire d'une figure de l'œuvre illustrée sous le n° 443.*



269

*"L'ensevelissement d'un martyr", 1960*

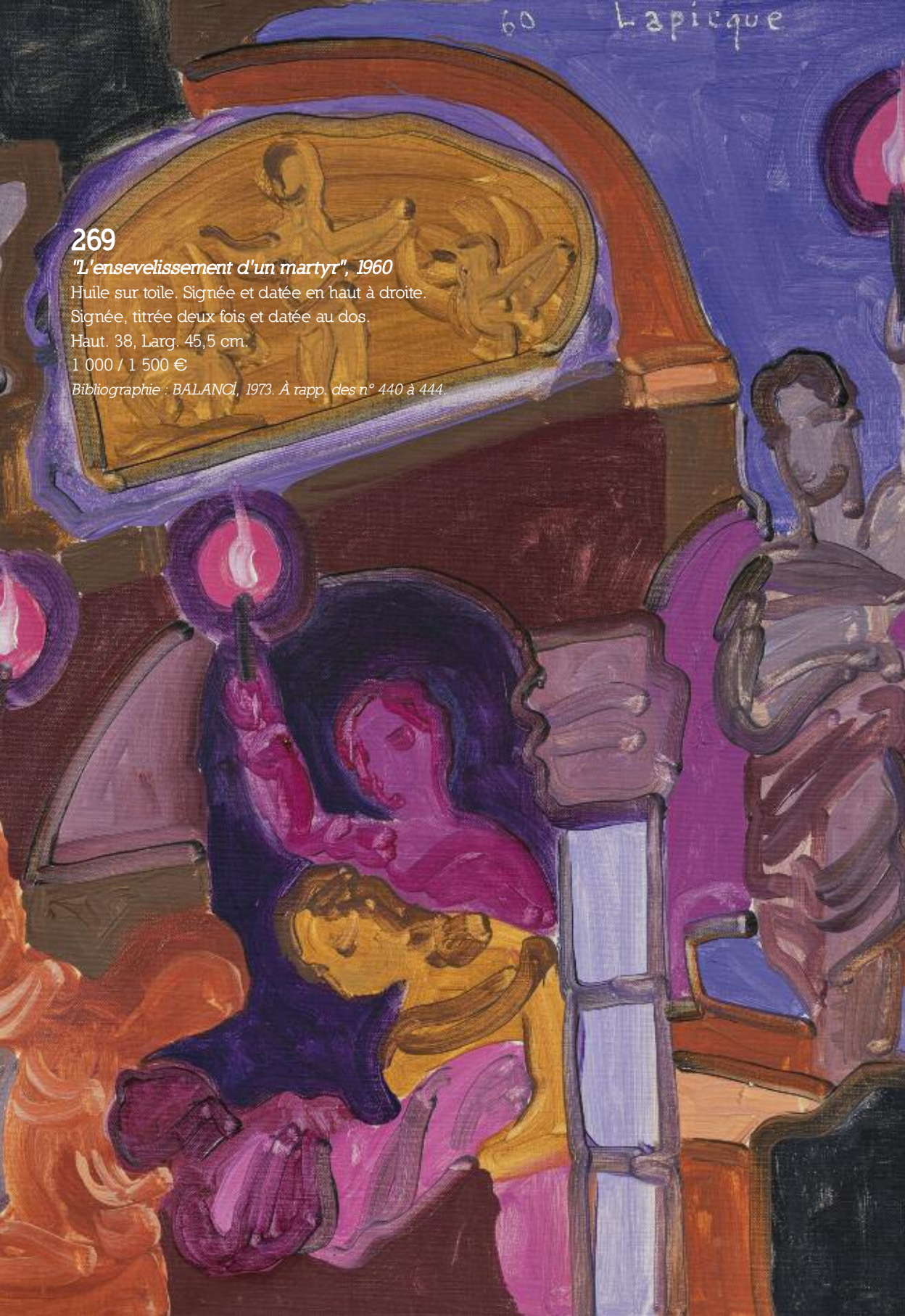
Huile sur toile. Signée et datée en haut à droite.

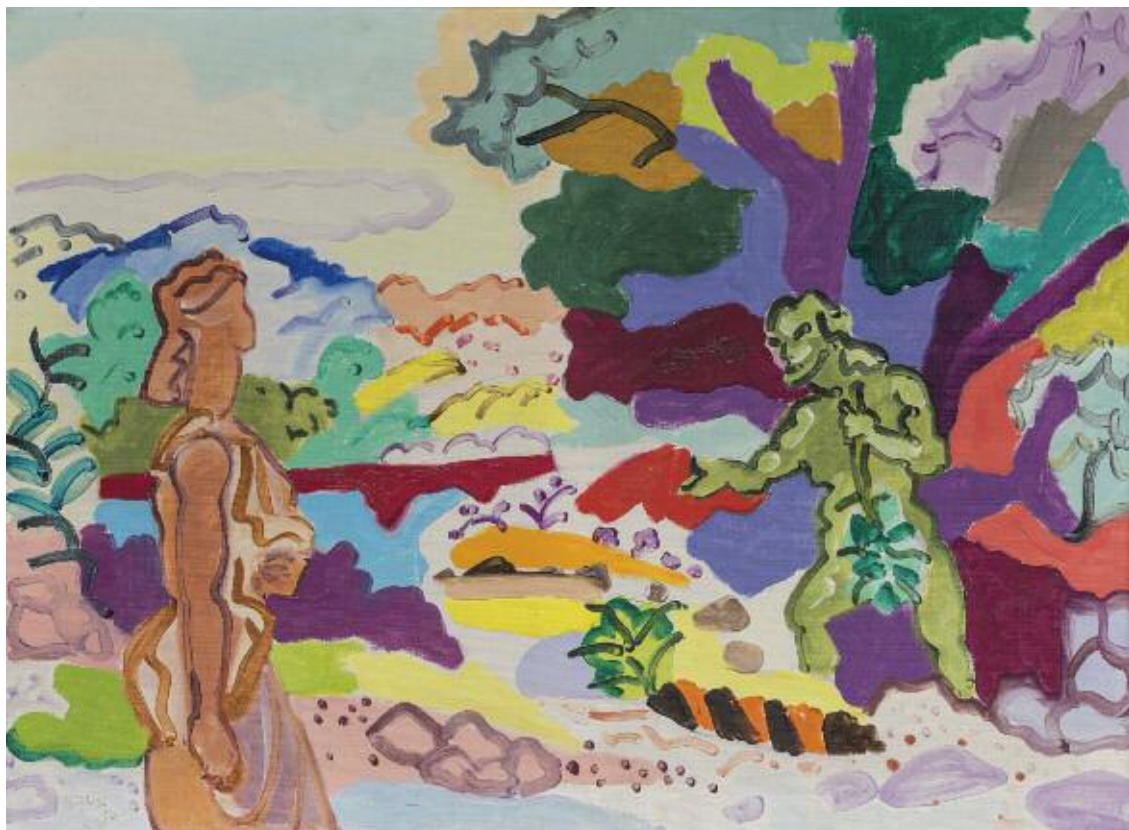
Signée, titrée deux fois et datée au dos.

Haut. 38, Larg. 45,5 cm.

1 000 / 1 500 €

Bibliographie : BALANCI, 1973. À rapp. des n° 440 à 444.





270

## 270

### "Ulysse et Nausicaa", 1964

Huile sur toile. Signée, et datée en bas à gauche. Signée, titrée et datée au dos. Porte une inscription sur le châssis "légèrement retouché février 1966". Haut. 54, Larg. 73 cm.

3 000 / 5 000 €

Bibliographie : BALANCI, 1973, n° 555.

En avril 1963 Lapicque entreprend un voyage en Grèce et se plonge dans les grands mythes. Il peint alors dans cette nature arcadienne des dieux venus sur Terre pour tourmenter les hommes. Notre peinture présente une scène de l'Odyssée, Nausicaa recueillant le héros Ulysse sur les rivages de la Phéacie.

## 271

### "La passion selon Saint Mathieu", 1968

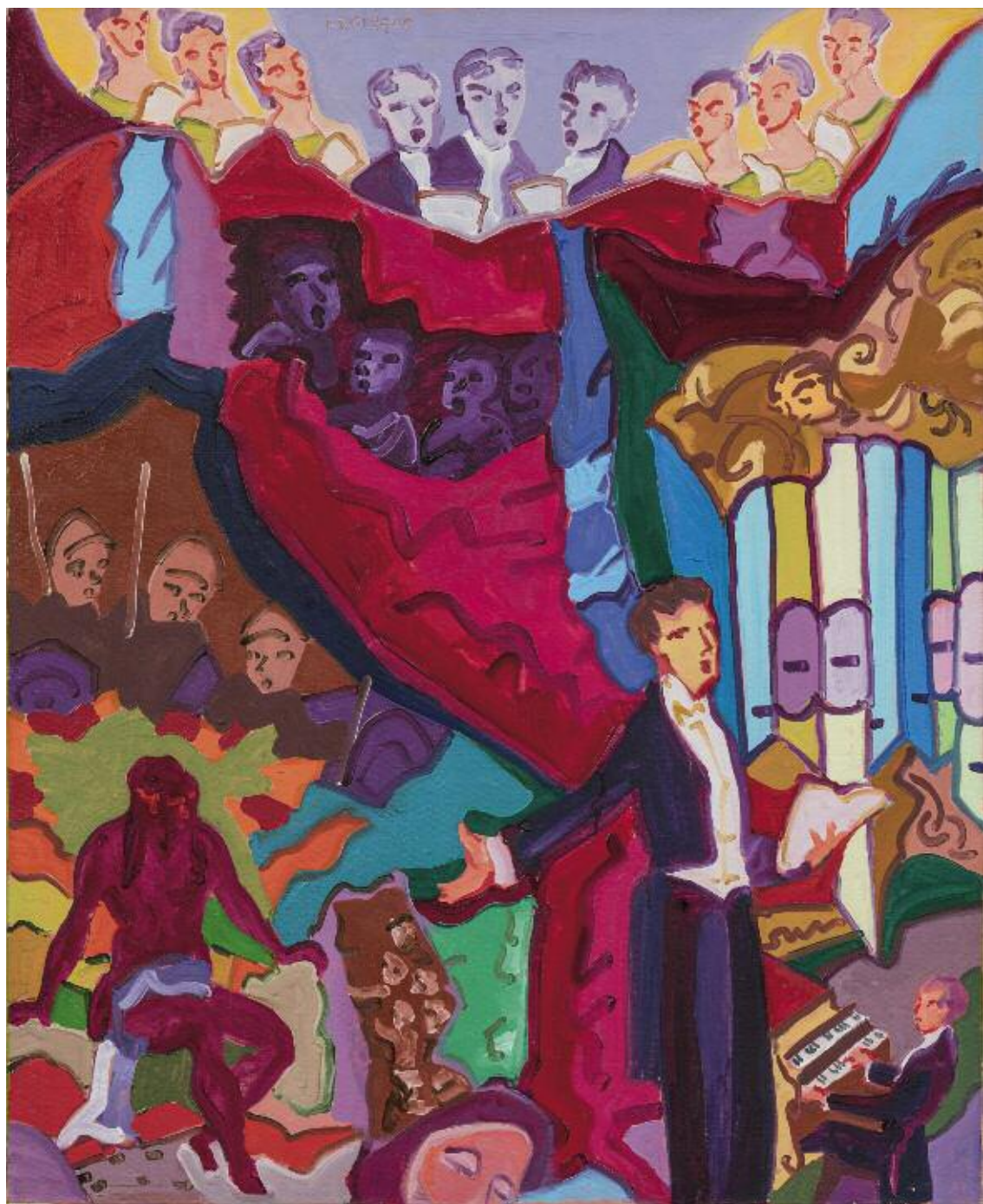
Huile sur toile. Signée en haut à gauche. Signée, titrée deux fois et datée au dos. Haut. 73, Larg. 60 cm.

3 000 / 5 000 €

Bibliographie : BALANCI, 1973, n° 643.

Musicien depuis sa prime enfance, joueur de piano, d'harmonium, de basson ou encore de cor d'harmonie, la musique, surtout la grande, tient une place centrale dans la vie et dans l'œuvre de Charles Lapicque. Dès 1966, le peintre entame une série de peintures où l'artiste transforme les ondes sonores en ondes colorées. Le tableau que nous présentons illustre un monument de la musique baroque, "La passion selon Saint Mathieu" de Jean Sébastien Bach. La polyphonie des chants et la superposition des arias sont ici retranscrits par la superposition des couleurs.





272

**"La mer", 1987**

Huile sur toile. Signée, et datée en bas à gauche.

Signée, titrée et datée au dos.

Haut. 73, Larg. 92 cm.

3 000 / 5 000 €

*Bibliographie : Philippe BOUCHET, "Charles Lapicque, Le Dérangeur", éds Thalia, 2009, à rapprocher de "La mer, 1985" illustrée p. 58.*



273

**Cléopâtre, 1962**

Huile sur papier. Signée et datée en bas à droite.

Haut. 45,5, Larg. 30 cm.

500 / 800 €

*Bibliographie : BALANCI, 1973, probable étude préparatoire d'une figure des œuvres illustrées sous les n° 513, 514, 515 ou 516.*



274

*"Dans la forêt", 1981*

Huile sur toile. Signée en bas à gauche.

Signée, titrée deux fois et datée deux fois au dos.

Haut. 60,5, Larg. 81 cm.

3 000 / 5 000 €

Bibliographie : Philippe BOUCHET, "Charles Lapicque, Le Dérangeur", éd. Thalia, 2009, à rapprocher de "La chasse au cerf, 1981" illustrée p. 313.

275

*Étude de femme*

Papier. Signé en bas à gauche.

Haut. 45,5, Larg. 30,5 cm.

500 / 800 €





**300**

**Olivier DEBRÉ (Paris, 1920 - 1999)**

**"Tache blanche des hauts", 1985**

Huile sur toile. Signée, datée et titrée au revers.

Haut. 100, Larg. 100 cm.

20 000 / 25 000 €

*Provenance :*

*Acquis directement auprès de l'artiste par l'actuel propriétaire. De nombreuses dédicaces et témoignages d'amitié sur différents catalogues d'expositions attestent du lien qui unissait les deux hommes.*

*Expositions "Oeuvres de 1948 à 1990", 1991-1992, présentée aux : Musée de Laval ; Hôtel du département de La Rochesur-Yon ; Maison de la Culture-nouveau théâtre d'Angers ; - Musée Denys Puesch de Rodez.*

*Bibliographie :*

*Gilbert LASCAULT, "Olivier Debré", catalogue d'exposition, éds. Cénomane, 1991, l'oeuvre reproduite en double page, pp. 34-35.*

**JOINTS :**

- Le catalogue de ladite exposition.
- Plaquette de l'exposition au Musée de Laval.
- Catalogue de l'exposition d'Olivier Debré au Musée Ingres, 1988, dédicacé à l'actuel propriétaire et orné de dessins au feutre réalisés par Olivier Debré.



301

Jean FOURTON

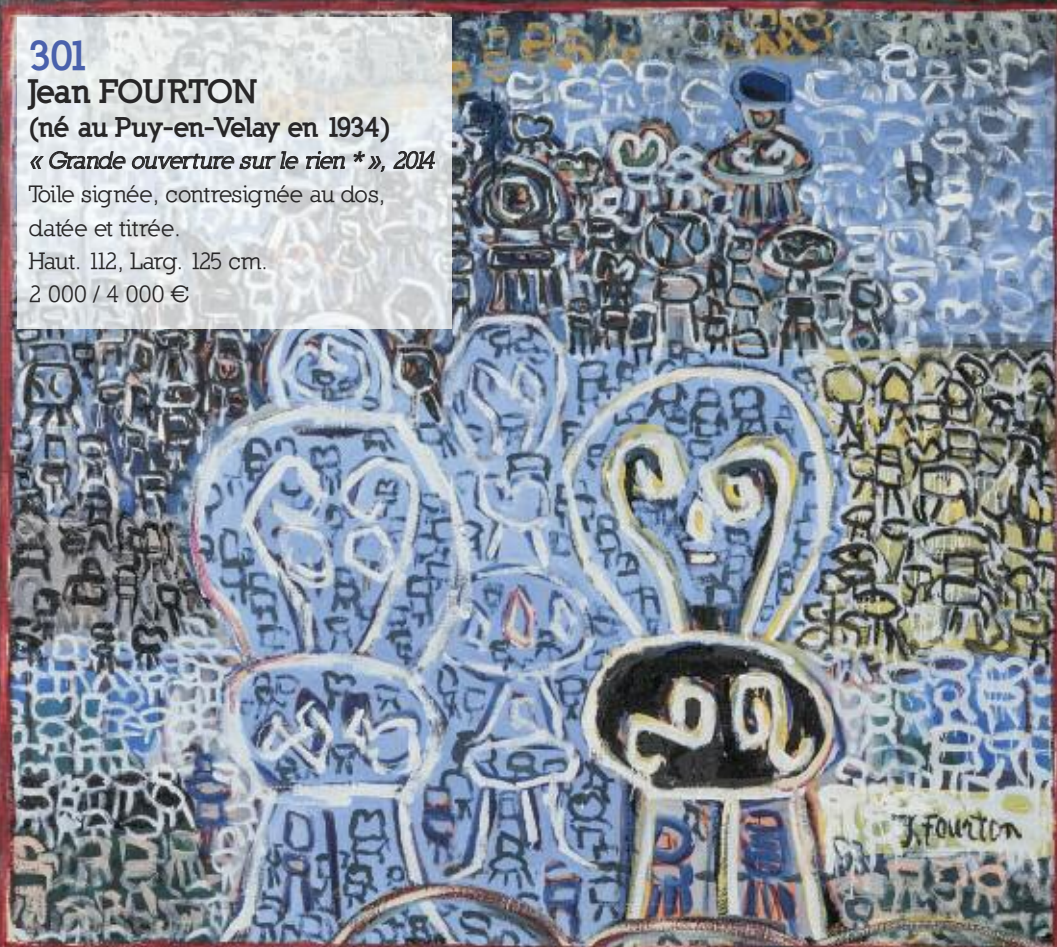
(né au Puy-en-Velay en 1934)

« Grande ouverture sur le rien \* », 2014

Toile signée, contresignée au dos,  
datée et titrée.

Haut. 112, Larg. 125 cm.

2 000 / 4 000 €



302

Jean CHEVOLLEAU

(La Roche-sur-Yon, 1924 - Fontenay-le-Comte, 1996)

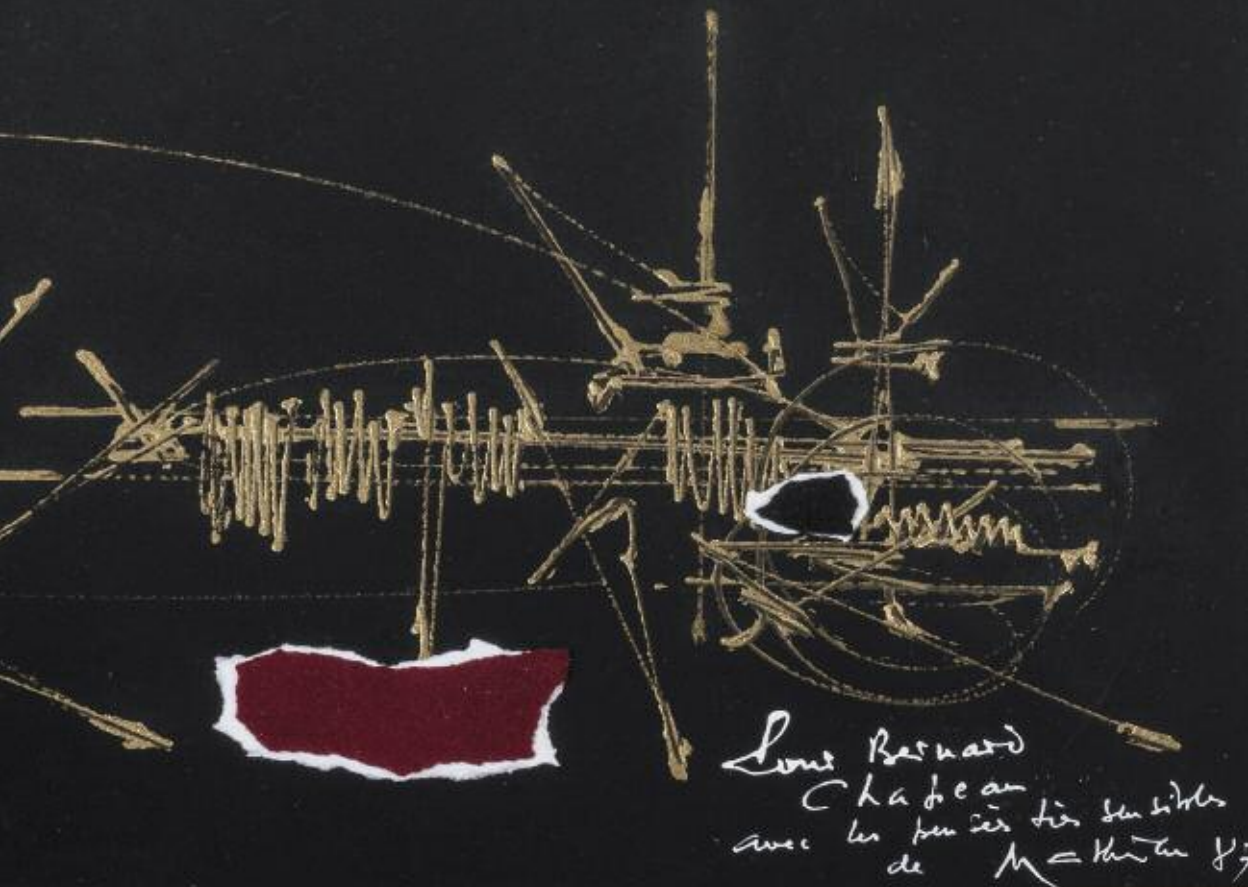
*Rideau rouge*

Toile.

Haut. 90, Larg. 117 cm.

300 / 500 €





détail 303

**303**

**Georges MATHIEU** (Boulogne-sur-Mer, 1921- Paris, 2012)

*Composition abstraite*

Gouache et collages sur cartoline noire.

Signée et dédiée en bas à droite, "Pour Bernard Chapeau avec les pensées très sensibles de Mathieu 87".

Haut. 25,5, Larg. 48 (à vue).

3 000 / 5 000 €

Provenance : collection Bernard Chapeau, chef d'atelier chez Nissan, qui entretient le coupé de Georges Mathieu à Paris. En remerciement il lui adresse au fil des années différents courriers et lui offre deux œuvres.

JOINTS :

Trois lettres deux manuscrites et une tapuscrite. Dont une lettre manuscrite sur papier à en-tête de trois pages signée par Georges Mathieu, écrite en remerciement du dépannage de sa voiture.

"Cher Monsieur,

Permettez que je vous remercie bien vivement pour la rapidité avec laquelle vous m'avez fait dépanner. J'étais loin de soupçonner la cause pourtant réelle et évidente :

Vous aviez une fois de plus raison :

C'est le clignotant oublié qui a anéanti la batterie ! Merci de votre efficacité et de votre gentillesse.

Croyez je vous prie à mes sentiments de vive sympathie et de reconnaissance.

à Monsieur, monsieur Chapeau Mathieu"



**304**

**Georges MATHIEU**

(Boulogne-sur-Mer, 1921 - Paris, 2012)

*Composition abstraite, circa 1990*

Technique mixte, feutres sur papier.

Haut. 30, Larg. 20 cm.

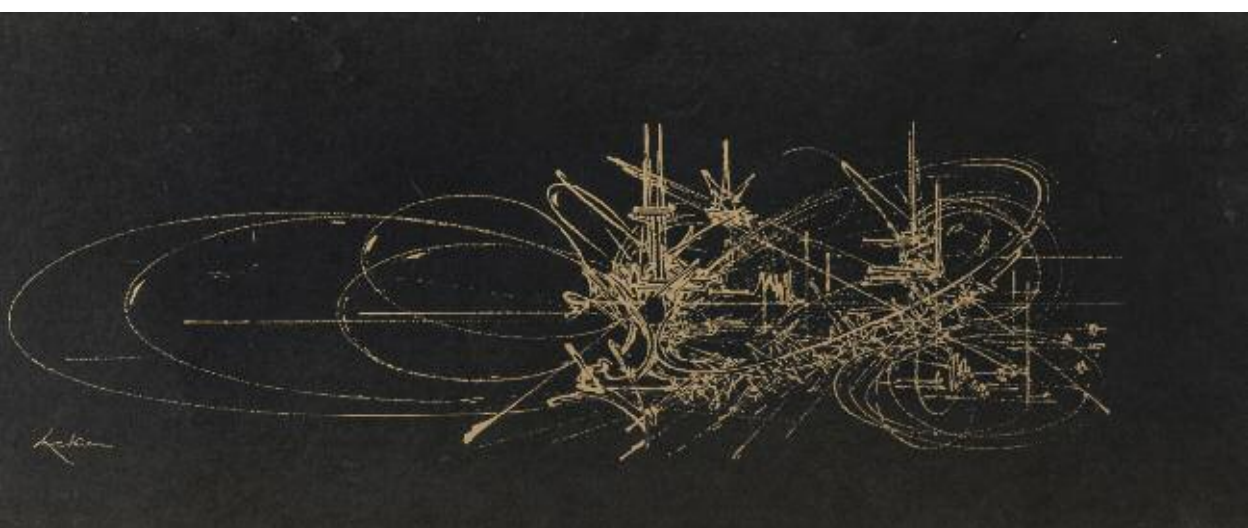
500 / 800 €

*Provenance : collection Bernard Chapeau, chef d'atelier chez Nissan, qui entretient le coupé de Georges Mathieu à Paris.*

*En remerciement il lui adresse au fil des années différents courriers et lui offre deux œuvres.*

JOINTS :

- Catalogue Mathieu, Abbaye des cordeliers, Châteauroux, dédicacé par Georges Mathieu en 1990.
- Dédicace "Pour Bernard Chapeau avec les sentiments bien amicaux de Georges Mathieu 93".



**305**

**attribué à Georges MATHIEU**

(Boulogne-sur-Mer, 1921 - Paris, 2012)

*Sans titre*

Technique mixte à l'or sur papier noir, signé.

Haut. 32,5, Larg. 66 cm.

500 / 800 €



306

**CÉSAR** (Marseille, 1921 - Paris, 1998)

*Mini compression, 1990*

Capsules et muselet compressés, signée.

Haut. 6, Larg. 3,3 Prof. 2,8 cm.

2 000 / 3 000 €

*Provenance :*

- galerie Berthéas, Vichy (certificat d'authenticité joint), 2018

- collection du docteur S. Olivet.

*Cette compression est inscrite dans les archives de Denyse Durand-Ruel sous le n° 5358.*



307

**Igor MITORAJ**

(Oederan, 1944 - Paris, 2014)

*"Asclépios", 1988*

Bronze patiné, signé et justifié 166/1000.

Haut. 36 cm.

Sur un socle en bois. Haut. totale 38 cm.

3 000 / 5 000 €

*Provenance : collection particulière, Sologne.*

*Certificat d'authenticité joint signé par l'artiste.*



308

**Xavier ALVAREZ**

(né à Paris en 1949)

*La poule, 2014*

Bronze à patine noire signé et numéroté "6/8".

Haut. 58, Long. 56,5,

Larg. 18 cm.

1 300 / 1 500 €



309

**309**

**Raúl ANGUIANO VALADEZ**

(Guadalajara, 1915 - Mexico, 2006)

*"Alfarera en rojo y azul", 1999*

Pastel signé et daté 99 en bas à droite.

Haut. 52, Larg. 66 cm (sans cadre).

300 / 500 €

*Provenance : acheté auprès de l'artiste, à Mexico, au début des années 2000.*

Certificat de l'artiste.

JOINT : affiche d'exposition dédiée.



310

**310**

**Rufino TAMAYO**

(Oaxaca de Juárez, 1899 - Mexico, 1991)

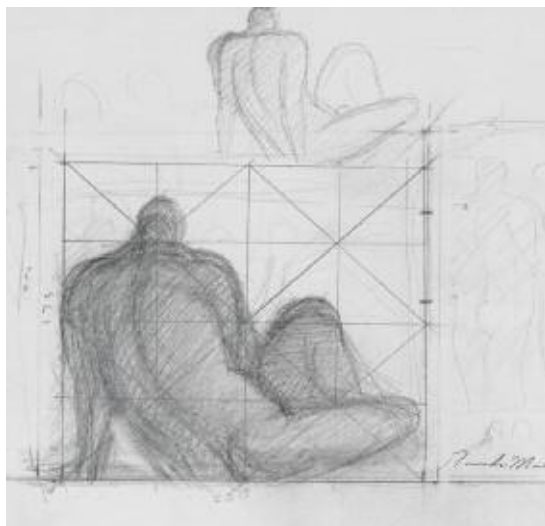
*"Sol feliz"*

Estampe signée en bas à droite et numérotée 71/100 en bas à gauche.

Haut. 30, Larg. 29 cm.

300 / 400 €

*Provenance : vente aux enchères, Louis C. Morton, Mexico, le 22 novembre 1995, n°18.*



312

**311**

**Ricardo MARTÍNEZ DE HOYOS**

(Mexico, 1918 - 2009)

*"Boreto", 2000.*

Deux toiles signées en bas à droite et datées 2000.

Haut. 23, Larg. 30,5 cm.

6 000 / 8 000 €

*Provenance : achetées auprès de l'artiste, à Mexico, au début des années 2000.*

Certificats de l'artiste.

Pour une œuvre proche vente du 23 novembre 2016, Christie's New-York, lot n° 169.

**312**

**Ricardo MARTÍNEZ DE HOYOS**

(Mexico, 1918 - 2009)

*"Boreto", étude préparatoire, 2000*

Mine de plomb signée et datée 2000 en bas à droite.

Haut. 17,5, Larg. 23 cm.

500 / 800 €

*Provenance : achetée auprès de l'artiste, à Mexico, au début des années 2000.*





**313**

**Francisco ZUÑIGA**

(San José, 1912 - Mexico, 1998)

*"Modelos"*

Aquarelle et crayon signée et datée 1969 en bas à droite.

Haut. 54, Larg. 75 cm.

1 000 / 1 500 €

Provenance : Galerie Concepcion Velazquez, Mexico, pour 90 000 Pesos.

**314**

**Bruce ONOBRAKEPEYA**

(né à Agbarha-Otor, Nigéria en 1932)

*"Egben Vera Okhore", 1986*

Procédé marqué "Deep etching (plastograph)", signé et daté Lagos July 86 en bas à droite.

Haut. 78, Larg. 54 cm.

100 / 150 €

**315**

**Bruce ONOBRAKEPEYA**

(né à Agbarha-Otor, Nigéria en 1932)

*"Ame Eri Ertme"*

Procédé marqué "Deep etching (plastograph)", signé et daté October 1986 en bas à droite.

Haut. 78, Larg. 106 cm (rousseurs, taches).

€



314

316

**Bruce ONOBRAKEPEYA**

(né à Agbarha-Otor,  
Nigéria en 1932)

*"Egben Vera Okhore (red base)",  
1986*

Procédé marqué " Deep etching (plasto-  
graph)", signé, situé et daté Lagos May  
86 en bas à droite.

Haut. 78, Larg. 54 cm.

100 / 150 €

317

**C215 (France, 1973)**

**Christian Patrick Alain GUEMY, dit  
Moment tendresse**

Technique mixte, pochoir et aérosol sur panneau en-  
cadré, signé en bas.

Contresigné au dos. Haut. 88,5, Larg. 64 cm.

2 000 / 3 000 €

*Provenance :*

- galerie Berthéas, Vichy (certificat d'authenticité joint), 2015
- collection du docteur S. Olivet.



318

**ASLAN - Alain GOURDON dit  
(Bordeaux, 1930 - Sainte-Adèle, 2014)**

*Pin-up, circa 1990*

Trois estampes dont deux dédicacées, les trois signées.  
La plus grande justifiée "E.A." et datée 1990.

Haut. 59, Larg. 44 cm (à vue). Haut. 59, Larg. 44 cm  
(à vue). Haut. 55, Larg. 74 cm (à vue).

150 / 300 €

**JOINTS :**

- Carte de visite d'Aslan faisant état du règlement  
d'une facture de révision automobile.
- Revue "Lui", février 1996, p.85 une photographie pré-  
sentant les originaux des deux pin-up en couleurs  
dans l'atelier de l'artiste au travail.



319



**319**

**Keith HARING**

(Reading, 1958 - New-York, 1990)

*Untitled, 2 baby, 1988.*

Marqueur noir sur papier, signé.

Haut. 17, Larg. 24,6 cm.

Certificat d'Angel Ortiz.

5 000 / 7 000 €

**320**

**Andy WARHOL**

(Américain, 1928-1987)

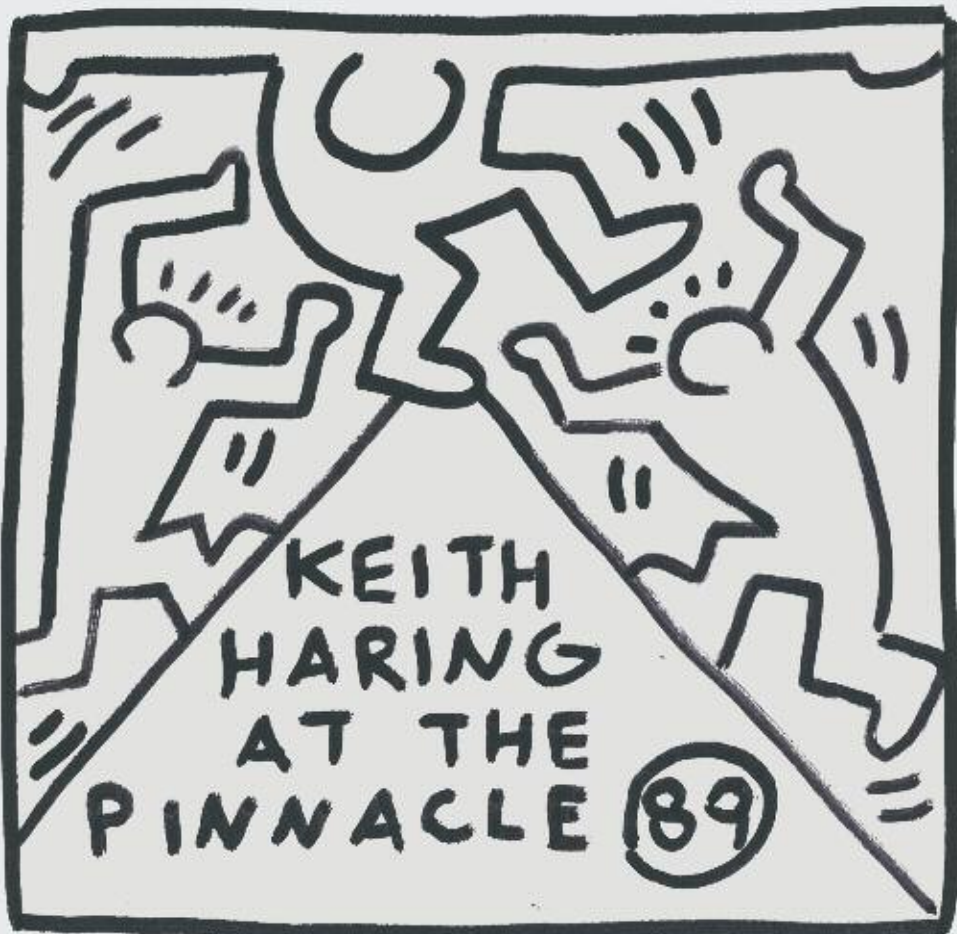
*Flower, c. 1980-1985*

Encre signée.

Haut. 12,5 Larg. 12,5 cm.

1 700 / 2 200 €

Provenance : collection Angel Ortiz, New-York (certificat joint) ; collection particulière, Touraine.



CHICAGO  
© K. Haring ⊕

321

Keith HARING

(Reading, 1958 - New-York, 1990)

*Untitled, 1989*

Marqueur noir signé, daté et légendé "Keith Haring at the Pinnacle" Chicago.

Haut. 25,3, Larg. 21 cm.

Certificat d'Angel Ortiz.

5 000 / 7 000 €







Cette oeuvre offerte par l'artiste est vendue caritativement, sans aucun frais additionnels, au profit de l'atelier des enfants et des activités pédagogiques du ccc-od.

Alain Bublex expose depuis vingt ans, au ccc puis au ccc-od. Son exposition actuelle, *An American Landscape*, revisite le générique du film *Rambo*, à travers un diorama à échelle "1" de la scène du générique de *Rambo* : le panorama d'un paysage de montagne, avec un lac un contrebas et une cabane. C'est sous ce décor que le public est invité à pénétrer, comme sous terre, pour assister à la projection d'un dessin animé. Il s'agit de la reprise en dessin du film *Rambo*, duquel l'action et les personnages principaux ont été retirés. Ce qui laisse seuls à l'image les paysages qui sont en arrière-plan du film, et révèle leur rôle primordial, rendant hommage au Paysage américain.

**322**

**Alain BUBLEX (né à Lyon en 1961)**

*An American Landscape*

*(The 1965 Madeira Maroon), 2019*

Épreuve aux encres pigmentaires laminée diasec sur aluminium.

Édition 1/3 (plus une épreuve d'artiste)

Haut. 50, Larg. 64 cm.



**323**

**Saâdane AFIF** (né en 1970 à Vendôme)

*Versus, 2009*

Six lettres du mot VERSUS en tubes néons.

Édition de 20 exemplaires.

Haut. chaque lettre 30 cm.

(En l'état : lettre V manquante, lettre R changée.)

3 000 / 4 000 €

*Provenance : acquis auprès de Béla éditions ;  
collection particulière, Tours.*



### 350

#### ***TABLE, Les Arcs, circa 1968***

Le plateau en pin à rainures et languettes, le pied en lame d'acier laqué noir.

Haut. 66, Long. 70, Larg. 42,5 cm

(revernée, languette déboîtée et recollée).

1 000 / 1 500 €

*Provenance : achetée dans la station de ski Les Arcs ; collection d'un architecte, Sologne.*

### 351

#### ***TABLE, Les Arcs, circa 1968***

Le plateau en pin à rainures et languettes, le pied en lame d'acier laqué noir.

Haut. 66, Long. 70, Larg. 42,5 cm

(revernée, languette déboîtée et recollée).

1 000 / 1 500 €

*Provenance : achetée dans la station de ski Les Arcs ; collection d'un architecte, Sologne.*

**352**

***TABLE monte et baisse,  
Les Arcs, circa 1968***

Pin (lamellé collé), métal laqué.

Haut. 72,5, Long. 112,5, Prof. 64 cm  
(rayures et petits accidents).

300 / 500 €

**353**

***Paire de TABOURETS tripodes,  
Les Arcs, circa 1968***

Pin verni.

Haut. 45, Diam. 31,5 cm  
(rayures et petits accidents).

600 / 800 €



*Provenance :*

- Chalet "Le Bellecote", résidence du golf. Les Arcs à Bourg Saint Maurice.
- Collection orléanaise.



**354**

*Paire de TABOURETS tripodes,  
Les Arcs, circa 1968*

Pin (reverniss).

Haut. 45,5, Diam. 32 cm .

600 / 800 €

*Provenance : achetée dans la station de ski Les Arcs ;  
collection d'un architecte, Sologne.*



**355**

**Charlotte PERRIAND**

(Paris, 1903 - 1999)

**PAIRE D'APPLIQUES "CPI"**

Tôle laquée noir et blanc, volets orientables pivotant sur un axe triangulaire.

Haut. 16, Larg. 12,5 Prof. 7 cm

(micro-sauts de laque).

400 / 600 €

*Provenance : achetée dans la station de ski Les Arcs ; collection d'un architecte, Sologne.*

*Bibliographie :*

*- Catalogue d'exposition "Charlotte Perriand", Centre Georges Pompidou, 2005, p. 154.*

**356**

**Pierre PAULIN**

(Paris, 1927 - Montpellier, 2009)

**FAUTEUIL, modèle 444, créée en 1962**

en acier chromé, l'assise et le dossier en cuir fauve.

Plaque des éditions Artifort sur la traverse avant.

Haut. 97, Larg. 71, Prof. 70 cm. (Déchirure au cuir).

500 / 600 €

*Bibliographie : Anne Chapoutot " Pierre Paulin - Un Univers de Formes " - Edition Du May - Paris 1992. Modèle similaire reproduit page 43.*

*Anne Bony "Les années 60" Editions du Regard - Paris 1983. Modèle similaire reproduit page 86.*





360

**357**

**Georges FRYDMAN**

(né en France, en 1924) pour EFA

**SUITE DE SIX CHAISES** en skaï noir et piètement métal, circa 1960.

Haut. 73, Larg. 47, Prof. 44 cm.

200 / 300 €

**358**

**Georges FRYDMAN**

(né en France, en 1924) pour EFA

**TABLE BASSE** à roulette avec deux plateaux, circa 1960.

Structure tube carré acier métallisé. Étagère porte-revues à deux positions (horizontale ou inclinée).

Haut. 50, Larg. 70, Prof. 70,5 cm.

Avec facture d'achat "Meubles EFA" du 5 mai 1961.

200 / 300 €

**359**

**Georges FRYDMAN**

(né en France, en 1924) pour EFA

**TABLE À RALLONGES**, le plateau en bois d'okoumé, piètement métallique, circa 1960.

Haut. 72, Long. 160, Prof. 85 cm.

Avec facture d'achat "Meubles EFA" du 5 mai 1961.

300 / 500 €

**360**

**Michel BOYER (1935 - 2011)**

**COMMODE** en enfilade

de forme rectangulaire en frêne teinté noir, elle ouvre par trois vantaux, dissimulant trois tiroirs intérieurs en sycomore. Quatre montants détachés en hêtre teinté terminés par des pieds en laiton chromé.

Poignées de tirage en laiton chromé. Estampille au revers "mb".

Haut. 90, Larg. 190, Prof. 55 cm.

1 000 / 1 500 €



**361**

**Philippe CHEVERNY**  
pour DESIGN KIT

**SIÈGE "Harvard", circa 1970.**

La structure démontable en feuilles de plexiglass cintré attaché avec des pastilles rondes chromées, coussin en skaï noir.

Haut. 38,5 Larg. 74 cm.

300 / 500 €

Provenance : collection d'un architecte, Sologne.

Bibliographie : "La cote du Design", éditions rétro design, 2013-2014, modèle illustré p. 121.

361



**362**

**Charlotte PERRIAND**  
(Paris, 1903 - 1999)  
**et Pierre JEANNERET**  
(Genève, 1896 - 1967)

*PENDERIE très proche de la "n°5",  
modèle datant de 1939-1945*

à deux portes coulissantes, en triplé, côtés extérieurs  
et dessus frêne, intérieur en peuplier, socle et amé-  
nagement en sapin, poignées en frêne.

Probablement éditée par "L'Équipement de la Maison"  
à partir de 1947.

Haut. 164, Larg. 158, Prof. 40,5 cm  
(accidents et manques).

500 / 1 000 €

*Provenance : collection particulière, Montoire.*

*Bibliographie : Jacques BARSAC, "Charlotte Perriand - Un art  
d'habiter", Norma, Paris, 2011, pp. 274 à 276.*

**363**

**LE CORBUSIER**  
(La Chaux-de-Fonds, 1887 -  
Roquebrune-Cap-Martin, 1965),  
**Charles-Édouard JEANNERET dit**  
*VESTIAIRE mural*

en bois naturel. Patères et vide-poche amovible.  
Haut. 168, Larg. 88 cm.

1 000 / 1 500 €

*Provenance : collection particulière, Montoire.*





**364**

**Charlotte PERRIAND**  
(Paris, 1903 - 1999)  
**et Pierre JEANNERET**  
(Genève, 1896 - 1967)

*"PENDERIE n°5", modèle datant de 1939-1945*

Penderie à deux portes coulissantes, en triplé, côtés extérieurs et dessus frêne, intérieur en peuplier, socle et aménagement en sapin, poignées en frêne.

Probablement éditée par "L'Équipement de la Maison" à partir de 1947.

Haut. 158, Larg. 164, Prof. 57,5 cm (accidents et manques).

500 / 1 000 €

*Provenance : collection particulière, Montoire.*

*Bibliographie : Jacques BARSAC, "Charlotte Perriand - Un art d'habiter", Norma, Paris, 2011, pp. 274 à 276.*

**365**

**attribué à**  
**Charlotte PERRIAND**  
(Paris, 1903 - 1999)  
**et Pierre JEANNERET**  
(Genève, 1896 - 1967)

*BAHUT à deux corps.*

Ouvrant chacun par deux portes coulissantes dévoilant des tiroirs et des étagères. Le tout reposant sur une plinthe.

Haut. 135, Larg. 164, Larg. 40,5 cm (accidents).

300 / 500 €

*Provenance : collection particulière, Montoire.*

## Jean PROUVÉ (Paris, 1901 - Nancy, 1984)



**366**

**"TABLE COMPAS", circa 1958**

Tôle d'acier pliée à quatre lames, bois stratifié et aluminium.

Haut. 73, Long. 120 Prof. 65 cm.

(trois trous de 0,5 cm de diamètre rebouchés sur le plateau).

3 000 / 5 000 €

Provenance : collection d'un architecte, Sologne.

Bibliographie : Patrick SEGUIN, "Jean Prouvé", éditions Galerie Patrick Seguin, 2017, le modèle illustré pp. 208 à 213.

**367**

**"CHAISE métropole n°306", circa 1952**

Chaise semi-métallique, tôle pliée et coussinets en simili-cuir beige.

Haut. 79, Larg. 42, Prof. 50

(petite coupure sur le dossier).

3 000 / 5 000 €

Provenance : collection d'un architecte, Sologne.

Bibliographie : Patrick SEGUIN, "Jean Prouvé", éditions Galerie Patrick Seguin, 2017, le modèle illustré pp. 88-97.

# Jacques ADNET (Châtillon-Coligny, 1900 - Paris, 1984)

Provenance : collection d'un architecte, Sologne.



368

## 368

### PORTE-REVUES

de forme cintrée en tissus écossais, tubes gainés de cuir rouge, tablette du haut en skaï noir. Le tout reposant sur des boules de laiton. L'ensemble pivotant.

Haut. 54, Larg. 38, Prof. 38 cm.

500 / 700 €



369

## 369

### CENDRIER tube

Gainé de cuir fauve et cendrier en verre.

Haut. 60 cm.

400 / 600 €

## 370

### Dominique André DOMIN (1883 - 1962) et Marcel GENEVRIÈRE (1885 - 1967)

#### TABOURET Dominique

Piètement quadripode formé d'ailettes en feuilles d'aluminium, doublant une structure en tube. Hauteur réglable sur vis. Sabots en laiton. Galette en skaï.

Haut. 51 cm (un sabot manquant).

250 / 300 €

*Ce tabouret fut conçu spécialement par André Domin et Marcel Genevrière pour la salle à manger de l'amiral du porte-avions Clémenceau.*



370

371

## 371

### PORTE-MANTEAU

Les trois patères en métal gainé de cuir noir piqué sellier.

Long. 52 cm.

100 / 150 €

# Mathieu MATÉGOT (Hongrie, 1910 - Angers, 2001)



**372**

## **TABLE** roulante

Structure noire plateau du bas fixe bleu, plateau du dessus amovible blanc. Deux anneaux porte-bouteilles. Haut. 74, Long. 67, Larg. 47 cm (petits sauts de laque). 200 / 300 €

*Provenance : collection d'un architecte, Sologne.*



374



375

**373**

## **ÉTAGÈRE** coin-coin

Tulle support rond avec anneaux de suspension, trois tablettes d'angle en tôle, perforations rondes sur support en baguettes de fer plein de section carrée. Deux embouts en laiton.

Haut. 81 cm.

200 / 300 €

*Provenance : collection d'un architecte, Sologne.*



**374**

## **PORTE PLANTE** en rigiturelle jaune

Haut. 85 cm (très légèrement piqué).

250 / 300 €

*Provenance : collection d'un architecte, Sologne.*

*Bibliographie : Patrick FAVARDIN, "Mathieu Matégot", éditions Norma, 2014, modèle illustré p. 247.*

**375**

## **"JARDINIÈRE rigiturelle", circa 1940/1950**

Modèle laqué jaune d'origine.

Haut. 13, Long. 34 cm (petits sauts de laque).

200 / 300 €

*Provenance : collection d'un architecte, Sologne.*

*Bibliographie : JOUSSE ENTREPRISE, "Mathieu Matégot", éditions Jousse entreprise, 2003, modèle illustré sous le n° 95.*



**376**

**"LAMPE métal et rigitulle", circa. 1953**

Tôle perforée et plissée. Haut. 38, Diam. 18,5 cm.

3 000 / 4 000 €

Provenance : collection d'un architecte, Sologne.

Bibliographie : JOUSSE ENTREPRISE, "Mathieu Matégot", éditions Jousse entreprise, 2003, modèle illustré p.183.



**377**

**CENDRIER patte d'ours,**

**"Support-cendrier N°2", circa 1950**

Rotin, métal, cendrier en céramique jaune.

Haut. 55 cm.

1 000 / 1 500 €

Provenance : collection d'un architecte, Sologne.

Bibliographie : Patrick FAVARDIN, "Mathieu Matégot", éditions Norma, 2014, modèle illustré p. 113.

(le cendrier probablement rapporté n'est pas donné comme étant de Georges Jouve)



378



381

**378**

**"JARDINIÈRE rigitulle", circa 1940/1950.**

Grand modèle laqué jaune d'origine.

Haut. 18, Long. 65 cm (petits sauts de laque).

200 / 300 €

Provenance : collection d'un architecte, Sologne.

Bibliographie : JOUSSE ENTREPRISE, "Mathieu Matégot", éditions Jousse entreprise, 2003, modèle illustré sous le n° 95.

**379**

**TABLE servante "Java", circa 1954.**

En tôle plissée et métal.

Haut. 57, Long. 66, Prof. 40 cm.

600 / 800 €

Provenance : collection d'un architecte, Sologne.

Bibliographie : Patrick FAVARDIN, "Mathieu Matégot", éditions Norma, 2014, modèle illustré p. 125.

**380**

**PORTE-PARAPLUIE, circa 1950/60.**

Plaque de laiton mise en forme et soudée en zig-zag. Reposant sur trois pieds tubes ronds terminés par des sabots en laiton. La poignée en forme d'olive.

Haut. 68 cm.

300 / 500 €

Provenance : collection d'un architecte, Sologne.



379



381



380

**381**

**"POTENCE" tôle perforée", circa. 1940/1950.**

Suspension dissymétrique en métal soutenant deux cache-pots l'un rouge l'autre jaune.

Haut. 46 cm.

300 / 500 €

Provenance : collection d'un architecte, Sologne.

Bibliographie : JOUSSE ENTREPRISE, "Mathieu Matégot", éditions Jousse entreprise, 2003, modèle illustré sous le n° 94.

**382**

**PLATEAU blanc et PLATEAU jaune**

En tôle laquée et perforée, ceinturé d'une baguette de laiton.

Long 44, Larg, 28,5 cm (petits sauts de laque).

50 / 100 €

Provenance : collection d'un architecte, Sologne.

Bibliographie : JOUSSE ENTREPRISE, "Mathieu Matégot", éditions Jousse entreprise, 2003, modèle illustré sous le n° 77.



**383**

**Elisabeth GAROUSTE**

(née à Paris en 1949)

**et Mattia BONETTI**

(né à Lugano, Suisse, en 1953)

**LAMPADAIRE monte et baisse, 1996**

En fer battu et parties dorées, signé "BG" sur le pied. La structure en fer battue par Pierre Basse (feronnier de Diego Giacometti).

Haut. 163 (minimum), Larg. 43 cm.

L'abat-jour en soie monogrammée.

3 500 / 5 000 €

*Provenance : collection d'un architecte, Sologne. Une copie d'un intéressant échange avec Elisabeth Garouste confirme l'authenticité de ce lampadaire, sans trancher sur la matérialité de l'abat-jour.*



**384**

**Yonel LÉBOVICI (Paris, 1937 - 1998)**

**LIVRE objet, "Sculpteur de haut niveau", circa 1995**

Coffret en aluminium et méthacrylate.

Contient un exemplaire du livre "Yonel Lebovici - Sculpteur de haut niveau" par M. Chartier aux Editions Stein Ouaki. 1995.

Haut. 31, Larg. 32 cm (la diode ne s'allume pas).

500 / 800 €

*Provenance : collection d'un architecte, Sologne.*

*JOINT : Transformateur adapté.*

*Bibliographie :*

- Catalogue de l'exposition Yonel Lebovici, 15 Square de Vergennes, 2003, p. 180.
- Catalogue "Yonel Lebovici, works from the collection Marie & Cyril Grizot", éditions Maison Gerard, 2007, modèle illustré p. 14.



**385**

**Yonel LÉBOVICI (Paris, 1937 - 1998)**

**RESSORT, porte-revues ou porte-courrier, circa 1969**

En métal chromé.

Long. 30,5 cm.

300 / 500 €

*Provenance : collection d'un architecte, Sologne.*

*Bibliographie :*

- Catalogue de l'exposition Yonel Lebovici, 15 Square de Vergennes, 2003, pp. 38-39.
- Catalogue "Yonel Lebovici, works from the collection Marie & Cyril Grizot", éditions Maison Gerard, 2007, modèle illustré p. 63.



386



390



388



389

### 386

**Yonel LEBOVICI** (Paris, 1937 - 1998)  
*PLATEAU amuse-gueule, circa 1972*

En PVC noir, les demi-sphères collées les unes aux autres pivotant sur un axe. Dans sa boîte d'origine.  
Diam. 34 cm.

200 / 300 €

*Bibliographie : Catalogue de l'exposition Yonel Lebovici, 15 Square de Vergennes, 2003, modèle illustré pp. 64-65.*

### 387

**Yonel LEBOVICI** (Paris, 1937 - 1998)  
*RESSORT, porte-crayon, circa 1969*

En métal chromé.

Haut. 9,5 cm.

100 / 200 €

*Bibliographie : Catalogue "Yonel Lebovici, works from the collection Marie & Cyril Grizot", éd. Maison Gerard, 2007, modèle illustré p. 63.*

*Provenance : collection d'un architecte, Sologne.*

### 388

**Maria PERGAY**  
par **MAÏSONS ET JARDIN**  
*TABLE DROITE, circa 1971*

Paire de tables basses petit modèle, structure rectangulaire en bois peint en noir gainé d'acier. Patins en PVC.  
Haut. 31, Long. 54,5 Prof. 55 cm.

600 / 800 €

### 389

**Warren PLATNER** (Baltimore, 1919 - New Haven, 2006) pour **KNOLL**  
*TABLE BASSE, modèle créé en 1966*

Faisceau de fils d'acier cintrés et soudés.

Plateau en verre biseau d'origine.

Haut. 40, Diam. 91,5 cm.

500 / 800 €

### 390

**François MONNET** pour **KAPPA**  
*PORTE-REVUES, circa 1972*

Deux lames d'acier inoxydable soudées.

Haut. 35, Long. 40 cm.

200 / 300 €





**391**  
**Eero SAARINEN**  
 (Finlande, 1910 - États-Unis, 1961)  
 pour **KNOLL**  
**TABLE BASSE** modèle "Tulip"

Grande table basse ovale le plateau en marbre le pied en fonte d'aluminium.

Estampillée sous le pied.

Haut. 38, Long. 137, Prof. 92 cm

(le pied légèrement soufflé).

300 / 500 €

Provenance : collection d'un architecte, Sologne.

**392**  
**Eero SAARINEN**  
 (Finlande, 1910 - États-Unis, 1961)  
 pour **KNOLL**  
**TABLE** modèle "Tulip"

De forme ovale le plateau en marbre le pied en fonte d'aluminium.

Estampillée sous le pied.

Haut. 52, Long. 57, Prof. 37 cm.

(le pied légèrement marqué).

300 / 500 €

Provenance : collection d'un architecte, Sologne.

**393**  
**Michèle RAY (née en 1933)**  
**Floraison**

Tapisserie en fils de laine signée en bas au milieu, numérotée 38 sur 450 sur le bolduc.

Ateliers Robert FOUR.

Haut. 111, Larg. 184 cm.

200 / 400 €





394

**394**

**Eero SAARINEN**

(Finlande, 1910 - États-Unis, 1961)

**pour KNOLL**

*TROIS FAUTEUILS "Conférence",  
modèle créé en 1957.*

Structure en bois, tissus d'origine bleu, piètement en tube de métal laqué noir avec patins mobiles.

Haut. 80, Larg. 62, Prof. 65 cm. (taches).

300 / 500 €

*Provenance : collection d'un architecte, Sologne.*



395

**395**

**TABLE de SALLE à MANGER**

en teck, à deux allonges intégrées.

Travail scandinave, c. 1950.

Haut. 73, Long. 149, Larg. 89 cm. Long. allonge. 53,5 cm.

500 / 600 €



396

**396**

**COMMODE** en teck

ouvrant par six tiroirs à deux poignées reposant sur quatre pieds fuseaux.

Travail suédois, c. 1960.

Haut. 99,5, Larg. 85, Prof. 40 cm.

(Une poignée accidentée).

300 / 400 €



397

**397**  
**Erik BUCH** (Copenhague, 1923-1982)  
 pour **Anderstrup MØBELFABRIK**  
**QUATRE CHAISES "89"**, c.1960-1969

en bois de rose, garniture en tissu vert.  
 Haut. 80, Larg. 78, Prof. 40 cm.  
 400 / 500 €

**398**  
**Thorsten ORRLING**  
 (Artiste Scandinave, XX<sup>e</sup>)  
 pour **Hans Agne JAKOBSSON**  
**SUSPENSION**, c.1960

En lamelles de cuivre  
 Haut. 18, Diam. 30 cm.  
 400 / 500 €



398

399

**399**  
**Jacques CHARLES**  
**PAIRE D'APPLIQUES "rouleaux"**, circa 1965

En acier inoxydable, estampillées.  
 Haut. 50 cm.  
 500 / 800 €

*Provenance : collection d'un architecte, Sologne.*

**400**  
**Odelberg OLSEN** (Suède, XX<sup>e</sup>)  
 pour **KNOLL**  
**CHAISE de travail n°T60**, circa 1947

En bois multiplis et acier, la structure pivotante et réglable, molette en bakélite.  
 Haut. 82, Long. 40 cm.  
 300 / 300 €

*Provenance : collection d'un architecte, Sologne.*

*Autrefois attribuée à Jean Prouvé, cette chaise a été commercialisée par Knoll.*



400



**401**  
**Hans J. WEGNER**  
 (Tønder, 1914 -Copenhague, 2007)  
 pour **STOLEN**

*CHaise d'aéroport "AP 40" c.1960*  
 En métal tubulaire chromé, garniture en skai rouge.  
 Haut. 80, Larg. 50, Prof. 43 cm. (Usures).  
 200 / 300 €

**402**  
**BUREAU** en bois teinté  
 de forme quadrangulaire ouvrant par trois tiroirs de  
 chaque côtés, reposant sur quatre pieds fuseaux.  
 Travail probablement danois de la seconde moitié du XX<sup>e</sup>.  
 Haut. 72, Long. 120, Larg. 58 cm. (Usure au plateau).  
 300 / 500 €

**403**  
**MIROIR** à l'encadrement en chêne teinté.  
 Travail scandinave, c. 1950-1960.  
 Haut. 132,5, Larg. 54 cm.  
 200 / 300 €



**404**  
**École MODERNE**  
*Deux lithographies formant pendant*  
 signées en bas à droite et numérotées 9/80  
 en bas à gauche .  
 Haut.50, Larg. 35 cm.  
 200 / 300 €



405

**405**

**Hans J. WEGNER**

(Tønder, 1914 -Copenhague, 2007)

pour **GETAMA**

*CANAPÉ "GE290", c. 1950-1959*

en chêne teinté, avec garniture de coussins en laine bleu.

Haut. 65, Larg. 128, 5, Prof. 80 cm.

1 500 / 2 000 €

**406**

*TABLE BASSE* en palissandre

de forme rectangulaire reposant sur quatre pieds.

Travail scandinave, c. 1960.

Haut. 37, Long. 140, Larg. 45 cm.

300 / 400 €



**407**

**Knud CHRISTENSEN**

(Scandinave, XX<sup>e</sup>)

*LAMPADAIRE, c. 1970-1979*

le pied en métal et abat-jour en plastique blanc.

Diam. abat-jour : 50 cm.

Haut. du pied : 115,5 ; Haut. totale : 135,5 cm.

250 / 300 €



407

406

# vente aux enchères online

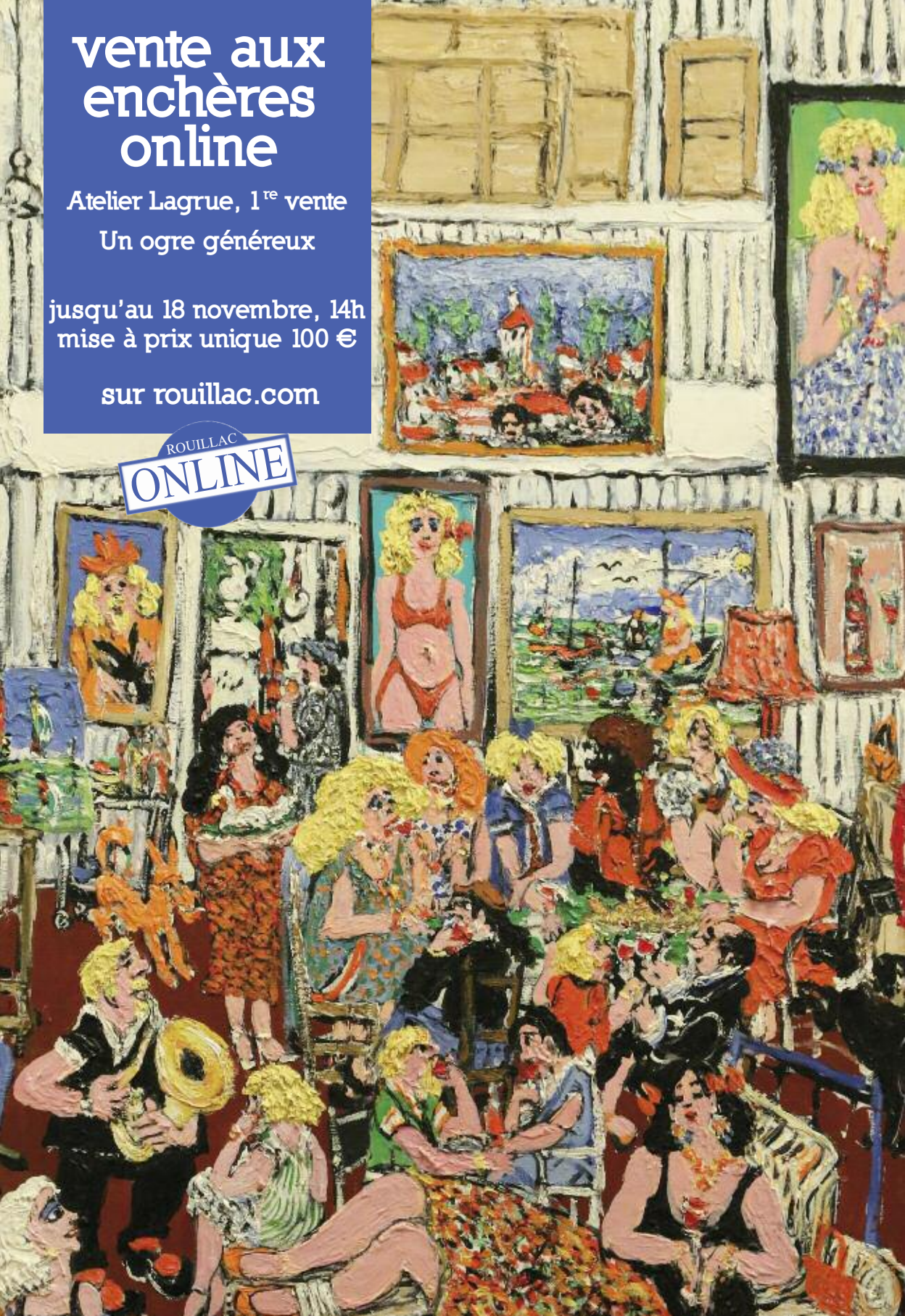
Atelier Lagrue, 1<sup>re</sup> vente

Un ogre généreux

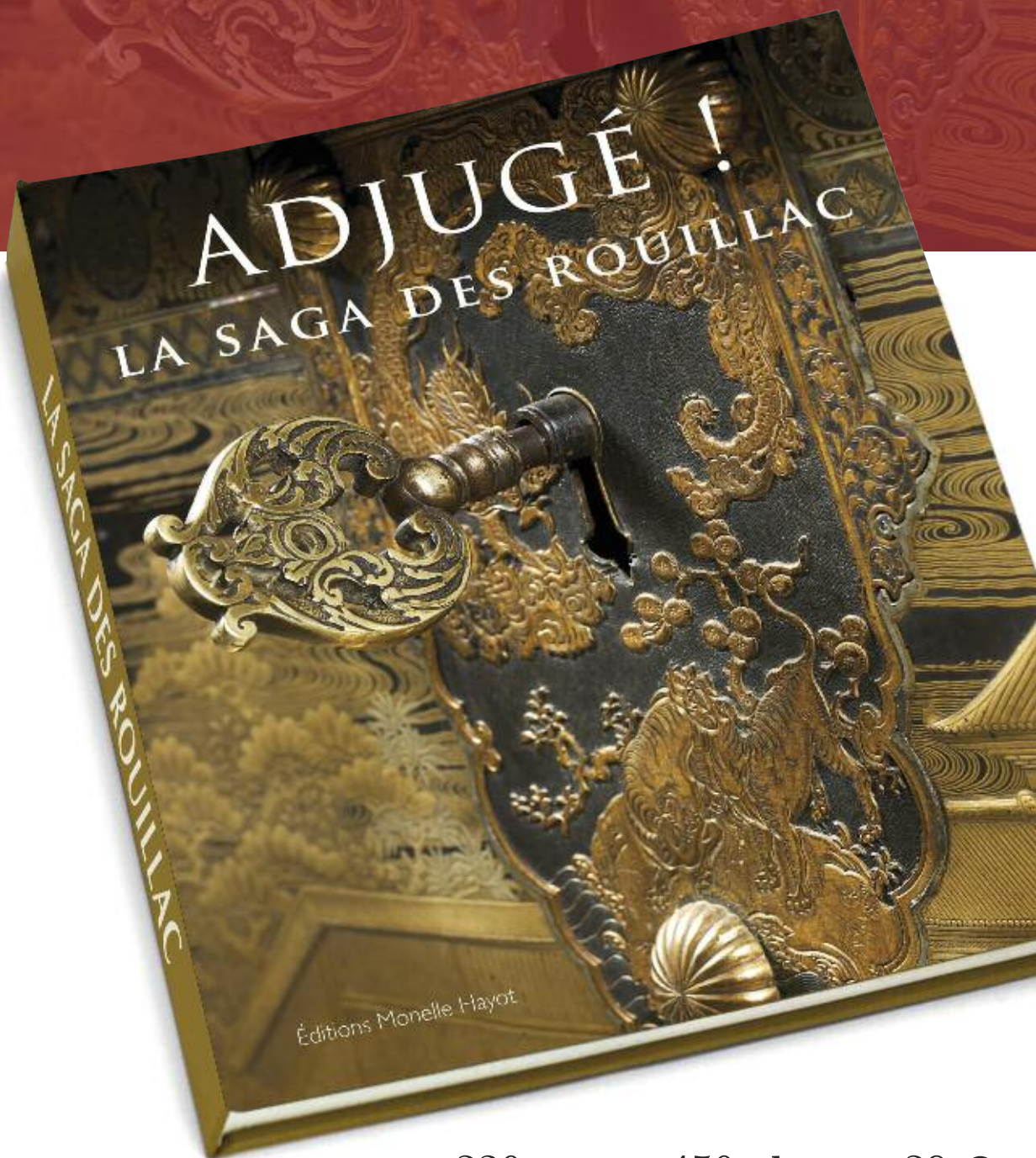
jusqu'au 18 novembre, 14h  
mise à prix unique 100 €

sur [rouillac.com](http://rouillac.com)

ROUILLAC  
**ONLINE**



En librairie pour Noël



320 pages, 450 photos, 39 €



142 000€

# ROUILLAC

Commissaires-Priseurs  
Expert près la Cour d'Appel

## 2019



22 000 €



198 000€



1 364 000€



99 000 €



**ACHAT  
MUSEE**

50 000€



50 000€



**RECORD  
MONDIAL**

593 000€



84 000€



**COLL.  
GIEN**

309 000€



85 000 €

VENDÔME

+33 2 54 80 24 24

PARIS

+33 1 45 44 34 34

TOURS

+33 2 47 61 22 22

rouillac.com



# ROUILLAC

Commissaires-Priseurs  
Expert près la Cour d'Appel

## ORDRE D'ACHAT ABSENTEE BID FORM

Après avoir pris connaissance des conditions de vente sur rouillac.com, je déclare les accepter et vous prie d'acheter à la **vente arts + design les 16 & 17 novembre 2019** les numéros suivants aux limites indiquées.

*I have read the conditions of sale on rouillac.com and agree to abide by them. I grant you permission to purchase on my behalf the following items within the limits indicated in euros. I grant you the permission to purchase at the **arts and design sale on 16 & 17 november 2019**, on my behalf the following items within the limits indicated in euros.*

M. ou M<sup>me</sup> / M<sup>r</sup> or M<sup>ss</sup> : .....

Adresse / Adress : .....

Code postal / Zip : .....

Ville / City : ..... Pays / Country .....

Tél. / Tel. : ..... E-mail : .....

Port. / Cell : ..... Fax : .....

Lot n°	Désignation / Lot description	Limite à l'enchère en € Bid limit in euros*

\*Aux limites mentionnées ci-dessus viendront s'ajouter les frais de 20 % HT (24 % TTC).  
Excluding premium fees: 20 % + VAT (24 IAT).

Je vous donne procuration, le cas échéant, d'augmenter mes mises de :

*I grant you to bid above my Absente bid limit of :*

5 %

10 %

20 %

Date / Date :

Signature / Firm :

En raison du nombre important d'ordres d'achat, nous vous remercions d'adresser vos ordres **via** notre propre **LIVE** sur **rouillac.com** la veille de la vente avant 18 h.



Merci de joindre à ce formulaire vos coordonnées bancaires et la copie d'une pièce d'identité.  
Required Bank References & ID.

HÔTEL DES VENTES - ROUTE DE BLOIS - 41100 VENDÔME - Tél. (33) 02 54 80 24 24

[rouillac@rouillac.com](mailto:rouillac@rouillac.com)

svv n° 2002-189

Fax (33) 02 54 77 61 10

## Remerciements

**au président et au directeur du ccc od**  
Patrice Debré et Alain Julien-Laferrière  
et à leur équipe extraordinaire

**aux collectionneuses et collectionneurs,**  
dont la confiance fait de Tours  
une place bondissante du marché de l'Art

**à la presse régionale et nationale**  
sans qui cette manifestation  
n'aurait pas cet éclat

**aux élus**  
de la ville et de la métropole de Tours  
du département d'Indre-et-Loire  
de la région Centre - Val de Loire

# ROUILLAC

*Commissaires-Priseurs  
Expert près la Cour d'Appel*

## Crédits

**maison rouillac**  
William Falaix  
Jacques Farran  
Guillaume Gadiffert  
Karine Poncet  
Anne-Laure Yot

**photographies**  
Nicolas Roger  
*nicolasroger.fr*

**conception du catalogue**  
Jean-Michel Halajko  
06 83 33 07 08  
*jmi-halajko@orange.fr*

**webmaster**  
Fastboil  
*fastboil.net*

**impression**  
Gibert Clarey  
37170 Chambray-lès-Tours  
Octobre 2019

Aymeric et Philippe Rouillac  
ISBN 978-2-9566468-2-2



[rouillac.com](http://rouillac.com)