

rouillac

art.s+
design

22.9.17 #1

tours - ccc od

arts + design 22.9.17 #1

centre
de
création
contemporaine
olivier
debré

vente aux enchères publiques

vendredi 22 septembre 2017 à 15h

au ccc od

centre de création contemporaine olivier debré
jardin françois 1^{er} 37000 tours

expositions publiques

les mardi 19 et mercredi 20 septembre de 14 à 19h

le jeudi 21 septembre de 14 à 21h

le vendredi 22 septembre de 11h30 à 14h30

présentation de la vente

le jeudi 21 septembre de 19 à 20 h

renseignements

tél. 02.47.61.22.22

22, bd béranger 37000 tours

rouillac@rouillac.com

rouillac.com



ROUILLAC

Commissaires-Priseurs

Expert près la Cour d'Appel

Ordre de passage

Maîtres du XX^e

Design et technologie

Multiples

Créateurs contemporains

Abstraction lyrique

index

Jacques ADNET - 20, 22
Anne AUFRAY - 82

BACCARAT - 20
Per BARCLAY - 73
Michel BIOT - 111

Karine BONNEVAL - 79
Antonella BUSSANICH - 85
André BRÛCKA - 103

Philippe CHARPENTIER - 112
CONDÉ - 34
Dick CORDEMEIJER - 24
Stéphane COUTURIER - 72

Salvador DALÍ - 54, 55, 56, 57
Olivier DEBRÉ - 102, 106, 118
Joe DOWNING - 104
Marcel DUCHAMP - 1

Charles EAMES - 26
Aube ELLÉOUET-BRETON - 74

Pierre FICHET - 105
Jean-Michel FRANK - 23

Mercedes GLACHETTI - 77

(1-10) Alexandre ISTRATI - 100

(20-40) Maison JANSEN - 39
Georges JOUVE - 8

(50-57) Yves KLEIN - 10

(70-85) LE CORBUSIER - 5, 6
Frédéric LÈRE - 78
Bengt LINDSTRÖM - 107
LOUTTRE B - 108
Jean LURÇAT - 9

(100-118) Jan MEIJER - 101
Mathieu MERCIER - 71
François MORELLET - 70
Diego MOVILLA - 84

Norbert PAGÉ - 117
Charlotte PERRIAND - 27
Jean PICART LEDOUX - 32, 33
Pablo PICASSO - 2, 3, 4, 7
Jean-Pierre POISSON - 113, 114, 115, 116
Giò POMODORO - 38
PORTAL - 40

Michèle RAY - 36
Ingmar RELLING - 25
Paul ROUILLAC - 80
RZE - 40

Nadia SABOURIN - 81
Romy SCHNEIDER - 38
Claude SCHÛRR - 109
Ettore SOTTsass - 28, 29, 30, 31
Ghyslaine et Sylvain STAÉLENS - 75
Anna STEIN - 110

Magali VAILLANT - 83
Davor VRANKIC - 76

Andy WARHOL - 50, 51, 52, 53

Le cccod est très heureux d'avoir été choisi par la Maison de ventes Rouillac pour la première vente publique d'art contemporain de la région.

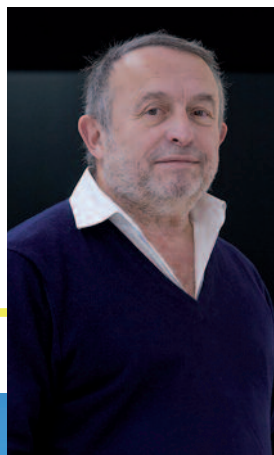
Les relations entre la Maison Rouillac et le CCC sont anciennes. Notre histoire commune débute en 1991, lorsque Philippe et Christine Rouillac découvrent l'œuvre de Debré, lors de son exposition « Olivier Debré. Quatre tableaux », qui eut lieu au CCC - nous étions alors installés rue Racine, derrière la cathédrale. Depuis, ils n'ont pas cessé de manifester leur intérêt et leur curiosité pour l'art contemporain.

À l'occasion de cet événement exceptionnel, de nombreux collectionneurs proposent à la vente des œuvres emblématiques de la création contemporaine, dont certaines ont été pensées par les artistes les plus reconnus de leur génération. Je pense par exemple à François Morellet, un artiste proche du CCC qui nous a quittés l'année passée, ou à notre ami Per Barclay, grâce à la générosité duquel l'un des lots sera vendu au profit de l'atelier des enfants du cccod.

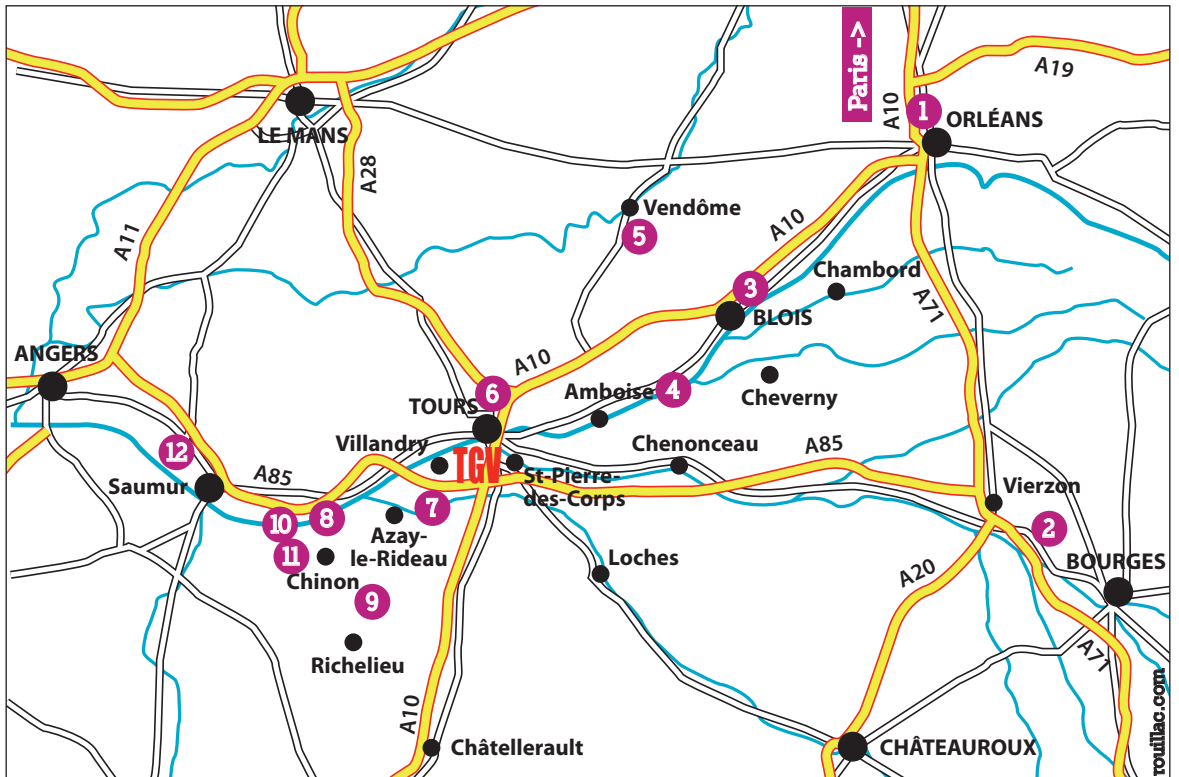
Accueillir un tel événement dans la nef est une fierté pour le cccod. Elle offrira à cette vente un écrin atypique dont les grandes baies symbolisent l'ouverture de l'art contemporain au monde.



Alain Julien-Laferrière,
directeur du ccc od



ART CONTEMPORAIN EN VAL DE LOIRE



- 1** FRAC Centre, Orléans
tél. 02 38 62 52 00 - frac-centre.fr
- 2** Galerie Capazza, Nançay
tél. 02 48 51 80 22 - galerie-capazza.com
- 3** Fondation du Doute, Blois
tél. 02 54 55 37 45 - fondationdudoute.fr
- 4** Centre d'Arts et de Nature,
Chaumont-sur-Loire
tél. 02 54 20 99 22 - domaine-chaumont.fr
- 5** Promenades photographiques, Vendôme
tél. 02 54 72 02 47 -
promenadesphotographiques.com
- 6** ccc od, Tours
tél. 02 47 66 50 00 - cccod.fr
- 7** Atelier Calder, Saché
tél. 02 47 45 29 29 - atelier-calder.com
- 8** Maison Max Ernst, Huisme
tél. 06 89 93 52 23 - maison-max-ernst.org
- 9** Château du Rivau, Léméré
tél. 02 47 95 77 47 - chateaurivau.com
- 10** Château de Montsoreau, Montsoreau
tél. 02.41.67.12.60 - chateau-montsoreau.com
- 11** Abbaye royale, Fontevraud
tél. 02 41 51 73 52 - fontevraud.fr
- 12** Maison Bouvet-Ladubay, Saumur
tél. 02 41 83 83 83 - bouvet-ladubay.fr/

VISITES PRIVÉES



Jeudi 21 septembre 2017

départ devant la gare
de Saint-Pierre-des-Corps à 10h20
(à 55 mn de la gare Paris-Montparnasse).

Déjeuner à la Table des Fées
au château du Rivau.

Cocktail
au ccc od.

Inscription avant le 15 septembre.

Participation individuelle 50 €.
rouillac@rouillac.com

« **Il était une fois la vie de château** »
au château du Rivau, par Patricia Laigneau.
chateaudurivau.com

« **Art & Langage** »
« **Sottsass, designer du monde** »
au château de Montsoreau, par Philippe Méailles.
chateau-montsoreau.com

« **Lee Ufan, pressentiment** »
au ccc od, par Alain Julien-Lafferrière.
cccod.fr

« **Arts + Design** »
au ccc od, par Philippe et Aymeric Rouillac.
rouillac.com

1

Masque de MARCEL DUCHAMP

(Blainville-Crevon, 1887 - Neuilly-sur-Seine, 1968)

par Georges HENRIQUES-RABA à Sanary, 1941.

Haut. 28 cm.

Provenance : collection particulière de la famille Raba.

10 000 €

» "Fin 1941, à la Villa les Baux, à Sanary, Ernst Engel présente Marcel Duchamp à Alice et Georges Henriquez Raba...

» Durant leurs fréquentes parties d'échecs chez lui, Georges observait attentivement Duchamp. Il était captivé par la physionomie de son brillant adversaire et, un jour, il décida de faire son portrait.

Entre les coups d'échecs, il prit une empreinte en glaise du visage de son ami, comme il l'avait fait de nombreuses fois avec d'autres visiteurs. Il fabriqua ensuite un moule de plâtre et le remplit de ciment coloré avec un pigment terre cuite. Loin d'être un mouleur expert, Georges eut du mal à séparer le moule du moulage ; avec un fil, il coupa le plâtre mais alla un peu trop loin et endommagea les joues et le nez du sujet...

L'artiste ne s'en rendit peut-être pas compte, mais son portrait de Duchamp fait penser aux masques "mortuaires" que René Iché avait sculpté de Breton et Eluard, de leur vivant, en 1929-30."

Extrait de Paul B. Franklin, "Étant donné Marcel Duchamp", in *Rencontres à Sanary-sur-Mer*, pages 258 à 289, édité par l'Association pour l'étude de Marcel Duchamp, 2011.

Duchamp partit de Sanary pour l'Amérique en mai 1942. Ce masque troublant, œuvre unique - fut exposé au deuxième Salon de l'Art vivant (17 mai - 17 juin 1942) organisé au musée de Toulon.



2

Pablo PICASSO

(Malaga, 1881 - Mougins 1973)

Quatre profils enlacés, 1949.

Assiette en terre de faïence blanche. Décor à la paraffine oxydée et bain d'émail. Décor brun, noir et reflets métalliques verts à décors de quatre profils enlacés et au dos de motifs géométriques.

Marqué "Madoura plein feu" et "Empreinte originale de Picasso".

Édition à 25 exemplaires. Ramié n°88.

Diam. 26,5 cm.

Provenance : collection docteur T., Tours.

3 000 / 5 000 €



Picasso potier

]] L'histoire de Picasso potier commence en 1946 lorsque, à l'occasion d'un voyage à Vallauris, il découvre cet art du feu. Le village de la Côte d'Azur est depuis longtemps réputé grâce à son travail de la terre. Suzanne Ramié, qui y possède un atelier de céramique baptisé "Madoura", ouvre ses portes au peintre. L'artiste, alors âgé de soixante-six ans, a une véritable révélation. Il connaissait déjà le travail de la terre à travers la sculpture. Là, il est fasciné par l'alchimie imprévisible des émaux, des oxydes et des réactions dues aux cuissons. (...)

Profondément lié à la tradition de la poterie -à travers matériaux, techniques et formes- Picasso ponctue son œuvre de céramiste de sujets reflétant son attrait pour la mythologie et les métamorphoses : il transforme les pots en femmes, les pichets en oiseaux ou en taureaux et les assiettes en poissons. (...)

Entre 1946 et 1971, il invente pas loin de 4 000 modèles. Dès le début, la production éditée par Madoura obéit à des règles strictes convenues avec l'artiste. On distingue deux types d'objets. Les œuvres peuvent être peintes par un artisan sur le modèle d'un original de Picasso. On les appelle "répliques authentiques". Elles peuvent par ailleurs être gravées à l'aide d'une matrice exécutée par le maître. Elles sont dans ce cas qualifiées d'"empreintes originales". Chaque pièce est reproduite selon un barème fixé par l'artiste entre 22 et 500 exemplaires.]]

Judith Benhamou-Huet, *Les Échos*, 1999

3

Pablo PICASSO

(Malaga, 1881 - Mougins 1973)

Pichet anse à prise oiseau, 1953

Aquamanile en terre de faïence blanche. Décor à la paraffine oxydée et émail. Décor bleu et noir. Marques en creux "Madoura Plein feu", "Édition Picasso" et marque olographe "Édition Picasso 73/200 Madoura France ».

Édition à 200 exemplaires. Ramié n° 186.

Haut. 19, Long. 29 Larg. 12 cm.

Provenance : collection docteur T., Tours.

3 000 / 5 000 €



4

Pablo PICASSO

(Malaga, 1881 - Mougins 1973)

Cruchon hibou, 1955

Terre de faïence blanche.

Décor à la paraffine oxydée et bain d'émail.

Décor noir et bleu noir.

Marqué "Madoura plein feu" et « Édition Picasso".

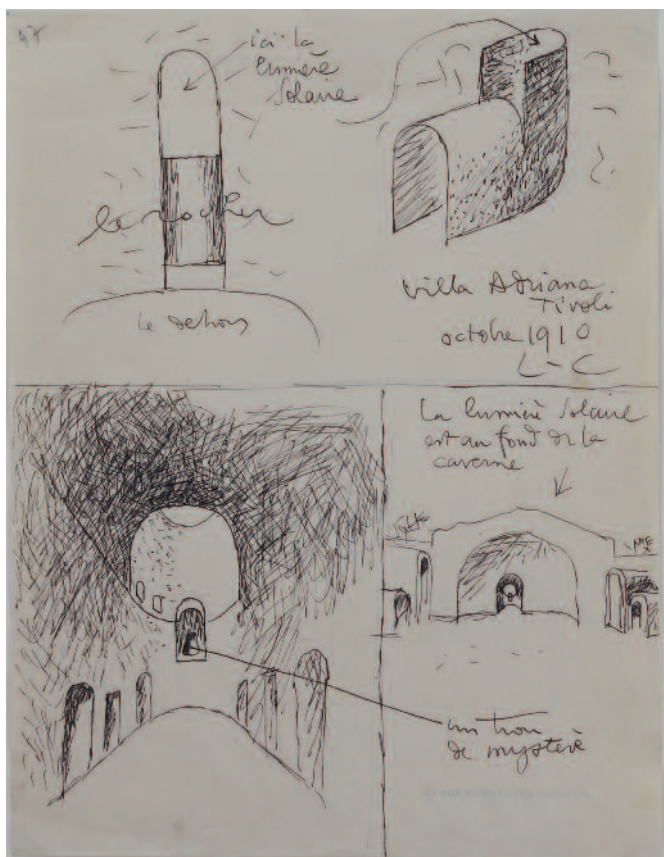
Édition à 500 exemplaires. Ramié n° 293.

Haut. 26,5 cm.

Provenance : collection docteur T., Tours.

3 000 / 5 000 €





5

LE CORBUSIER

(La Chaux-de-Fonds, 1887 -

Roquebrune-Cap-Martin, 1965),

Charles-Édouard JEANNERET,
dit

"Villa Adriana Tivoli", 1910

Croquis à l'encre daté octobre 1910, réalisé au verso du papier à en-tête de son atelier du 24, rue Nungesser & Coli (16e).

Ce croquis, "un trou de mystère", est réalisé en octobre 1910 à Tivoli, dans la Villa Adriana, où l'Empereur Hadrien avait réalisé un puits de lumière. Inspirant tous les travaux de Le Corbusier, ce concept sera repris pour le projet de la basilique de la Sainte-Baume, puis à la chapelle Notre-Dame du Haut de Ronchamp.

Haut. 26,8 Larg. 21 cm.

Exposition : « Edouard Trouin / Le Corbusier, Rêve et Utopie, La basilique universelle de la paix et pardon à la Sainte-Baume », Centre d'Art contemporain Boris Bojnev, Forcalquier, du 8 décembre 2007 au 6 janvier 2008.

Bibliographie : Louis Montalte "Fällait il bâtir le Mont saint Michel ?", éditions L'amitié par le livre, 1979. Dessin reproduit pleine page. Livre joint.

Provenance: collection Jean-Christian Vial, ancien conservateur du musée de la Sainte-Baume (2005-2009).

4 000 / 6 000 €

6

23 OUVRAGES relatifs à LE CORBUSIER

(La Chaux-de-Fonds, 1887 -

Roquebrune-Cap-Martin, 1965)

et son Œuvre.

Joint 2 disques et album de diapositives.

100 €

7

Pablo PICASSO

(Malaga, 1881 - Mougins 1973)

Toros à Vallauris, 1957

Dessin au stylo bleu figurant un taureau regardant vers la gauche, signé au dessus.

Sur la couverture du programme de la Fiesta taurine du 4 août 1957 « sous la présidence d'honneur de Pablo Picasso ». Livret de 8 pages réunies par une couverture cartonnée. Au dos de la première de couverture : tampon officiel à l'encre complété à la main et signé par Edmond Reclus : "*Vu pour certification matérielle de la signature de Monsieur Pablo / Picasso apposée ci-contre / VALLAURIS, le 4 août 1957 / Le Commissaire de Police*".

En page 6, signature du toréador madrilène "Francisco Delgado".

Haut. 15,5, Larg. 10,2 cm.

Provenance :

- réalisé par Picasso pour Edmond Reclus (1906-1959), commissaire de police à la sûreté nationale de Golfe-Juan en 1957.
- par descendance familiale, comme une paire de coupes taurines réalisée avec Picasso par Madoura datées de 1954 et vendues à Artigny le 7 juin 2015.

4 000 / 6 000 €



Formé aux métiers d'art à l'École Boule dans les années 1930, Jouve découvre les arts du feu alors qu'il s'est évadé d'un camp nazi et qu'il s'est réfugié dans la Drôme. Se consacrant entièrement à la céramique, il travaille à Paris puis à Aix-en-Provence, délaissant progressivement le traditionnel tour du potier pour créer des œuvres modelées comme sculpteur, au caractère monumental, qui lui ouvrent la voie à de prestigieuses collaborations en France et à l'étranger. Il est le céramiste français le plus célèbre de la seconde moitié du XX^e siècle, en contrepoint du travail de Picasso, installé dans les années 1950 à Vallauris. Notre figure féminine n'est d'ailleurs pas sans rappeler la manière de Picasso avec *ses baigneuses sur la plage de Dinard* quelque décennie plus tôt.

8

Georges JOUVE (Fontenay-sous-Bois, 1910 - Aix-en-Provence, 1964)

Lampe anthropomorphe, c. 1952.

Céramique émaillée blanche et oxydes noirs.

Haut. 43,5 cm

Électrifiée. Haut. totale avec la douille 47,5 cm.

Provenance :

- achetée dans un magasin de Juan-les-Pins, vers 1952-53.
- par descendance, collection particulière, Tours.

Références bibliographiques :

- « *Georges Jouve* », Jousse Entreprise éditions, Paris, 2005, croquis reproduit p. 107.
- Michel Faré, « *Jouve céramiste* », édition Art et Industrie, 1965, p.77 pour une pièce dans le même esprit.
- Plusieurs lampes comparables sur le marché de l'art : sur le site web de la Galerie Chastel-Maréchal à Paris, un petit modèle chez Phillips de Pury & Company à Londres le 28 avril 2010 sous le n° 67 et ce même grand modèle chez Sotheby's le 17 décembre 2009 sous le numéro 275.

10 000 / 15 000 €





9

Jean LURÇAT
(Bruyères, 1892 -
Saint-Paul-de-Vence, 1966)

Plat au coq

Porcelaine émaillée polychrome. Signée au dos avec les mentions : « dessin / J. Lurçat / Saint-Vincens / 23 H ».

Haut. 50, Larg. 45 cm.

Provenance : collection docteur T., Tours.

400 / 600 €

10

Yves KLEIN (Nice, 1928 - Paris, 1962)

Table basse monochrome bleue

Pigment bleu IKB, verre et plexiglas. Certificat d'authenticité.

Haut. 38, Long. 126, Larg. 100 cm.

18 000 / 22 000 €

]] Déposant son célèbre bleu IKB (International Klein Blue) en 1960 grâce à la collaboration des chimistes et marchands de couleurs Sennelier et Adam, Klein crée également trois modèles de tables basses avec les monochromes bleu, rose et or. Le bleu est, pour l'artiste, la couleur sensible, capable du passage du matériel à l'immatériel : « Toutes les couleurs amènent des associations d'idées concrètes, matérielles et tangibles, tandis que le bleu rappelle tout au plus la mer et le ciel, ce qu'il y a de plus abstrait dans la nature tangible et visible.]]





20

Jacques ADNET
(Châtillon-Coligny, 1900 - Paris, 1984)
& **BACCARAT.**

Lampe de table, modèle "7706"

Boule de cristal transparent sur un socle circulaire en bronze nickelé. Bague en inox. Électrifiée.

Haut. 18, Diam. 12 cm. (léger enfoncement sur le socle et chocs sur la boule).

Bibliographie :

- Alain-René HARDY & Gaëlle MILLET, "*Jacques ADNET*". Paris. Les Editions de l'Amateur. 2009. modèle reproduit p. 242.
- *Catalogue de la Compagnie des Cristalleries de Baccarat*. Paris. 1925. modèle référencé sous le numéro 7706.

800 / 1 200 €

21

LAMPE DE PARQUET

en bronze patiné.

Le fût fuselé est terminé par un disque soulignant une coupe tronconique ; il repose sur trois pieds cambrés.

Travail français des années 1940-1950.

Haut. 138 cm.

500 / 800 €



22

LUSTRE en métal chromé

à cinq bras de lumière ornés de trois enroulements recevant chacun une boule de verre.

Travail des années 1970 dans le goût d'Adnet.

Haut. 35, Diam. 50 cm.

200 / 400 €

23

LAMPE de TABLE

en plâtre doré de forme cylindrique avec un renflement en son centre. Deux fins sillons inscrits dans la partie haute et deux dans la partie centrale du renflement. Système électrique dans la partie haute.

Inscription olographe au stylet sous la base : "8856".

Travail français des années 1940-1950.

Haut. 46,3 cm. (hors système électrique).

Diam. 18,2 cm. (bas et haut).

(Infinie éclat)

1 000 / 1 500 €

» Bien qu'aucun modèle équivalent de vase ne soit référencé dans les archives du comité Jean-Michel Frank (Paris, 1895 - New-York, 1941), il est troublant que l'esprit de cette lampe se rapproche de vases comparables, parfois chinois ou précolombien comme c'est le cas dans l'appartement de Claire Artaud, utilisés par le décorateur et reproduit dans différents ouvrages, notamment : Léopold Diégo Sanchez, "*Jean-Michel Frank*", éd. du Regard, 1997, p. 239 et "*Jean-Michel Frank, Adolphe Chanaux, Intérieurs*" éd. Jacques De Vos, 1990 p. 104.





24

Dick CORDEMEIJER

(Hollande, actif dans les années 1950)

Lit de repos, modèle "Cléopatra"

Piètement quadripode en métal laqué noir, tête et pied agrémentés d'un bandeau en teck. Assise en cuir crème capitonné de type Connolly. Auping éditeur.

Haut. 35, Long. 198, Larg. 83,5 cm.

Provenance : appartement parisien.

1 200 / 1 800 €

25

Ingmar RELLING

(Sykkylven, 1920 - 2002)

Paire de chauffeuses "Bentwood Long Chair"

en conifère courbé et teinté à la façon du palissandre. Assise et dossier à neuf lattes fixées sur des sangles en skaï fauve.

Editeur Westnofa. Étiquette "Westnofa, furniture made in Norway".

Haut. 73,5, Larg. 69, Prof. 95 cm.

(Manque les garnitures de cuir)

Provenance : appartement parisien.

1 500 / 3 000 €





26

Charles EAMES (Saint-Louis, 1907 - 1978)

Deux chaises modèle DAR

"Dining Armchair Rod base"

formant paire.

La coque en fibre de verre verte moulée,
piètement quadripode en métal.

Édition Herman Miller.

Haut. 79, Larg. 62 cm.

(piètement oxydé, manque deux vis de fixation à
l'une)

Provenance : appartement parisien.

800 / 1 200 €



27

Charlotte PERRIAND (Paris, 1903 - 1999)

Enfilade, 1959-1963

Frêne, formica noir et blanc et métal laqué noir,
ouvrant en façade par deux portes coulissantes
et quatre tiroirs.

Ed. Steph Simon, réalisation par Métal Meuble.

Haut. 73,5, Larg. 158, Prof. 45 cm.

*Provenance présumée : cité de Cansado en
Mauritanie.*

6 000 / 8 000 €



Fondé à Milan par Ettore Sottsass, le groupe Memphis bouleverse les codes du design en se plaçant en dehors des canons du bon goût, avec des créations colorées et excentriques mariant matériaux bon marché et matériaux nobles dans une grande qualité finition. La bibliothèque Carlton est l'icône de ce mouvement, alors que des expositions se succèdent à travers la planète pour rendre hommage au centième anniversaire de la naissance de son créateur.

28

Ettore SOTTASS (Innsbrück, 1917 - Milan, 2007)

Bibliothèque "Carlton", modèle créé en 1981

Cinq niveaux de rangements en bois plaqué de matière plastique dans des couleurs vives et pastel formant niches et étagères à formes géométriques aménagées en partie basse de tiroirs coulissants et reposant sur un large et épais socle de forme rectangulaire. 1982.

Plaque : "Memphis Milano / Ettore Sottsass / 1982 / Made in Italy ». Édition Memphis.

Haut. 198, Larg. 190, Prof 40 cm.
(Petits accidents et restaurations)

Provenance :

- Galerie Downton, Paris.
- Collection docteur T., Tours.

10 000 / 15 000 €



29

Ettore SOTTASS

(Innsbrück, 1917 - Milan, 2007)

Grande coupe "diabolo"

Céramique émaillée bleue, blanche et noire.

Marque olographe « Ettore Sottsass / Bitossi Montelupo ».

Haut. 23,5 Diam. 25 cm.

Provenance : collection docteur T., Tours.

400 / 600 €



30

Ettore SOTTASS

(Innsbrück, 1917 - Milan, 2007)

Petite coupe "diabolo"

Céramique émaillée noire à reflets métalliques. Une bande laisse apparaître la terre.

Marque olographe « Ettore Sottsass / Bitossi Montelupo ».

Haut. 18,5 Diam. 25,5 cm.

Provenance : collection docteur T., Tours.

400 / 600 €



31

Ettore SOTTASS

(Innsbrück, 1917 - Milan, 2007)

Vase "totem"

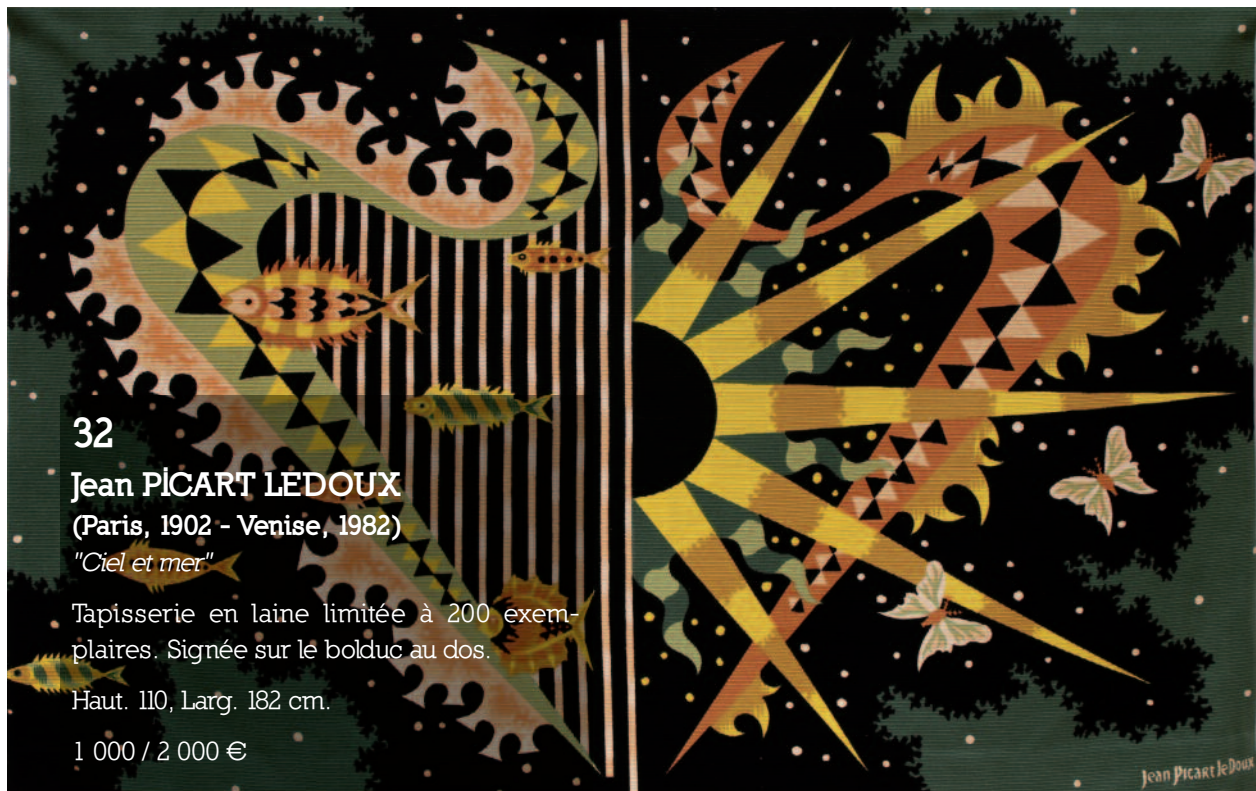
Céramique émaillée blanche à rayures géométriques noires.

Marque olographe « Ettore Sottsass / Bitossi Montelupo ».

Haut. 47 Diam. 26 cm.

Provenance : collection docteur T., Tours.

500 / 800 €



32

Jean PICART LEDOUX

(Paris, 1902 - Venise, 1982)

"Ciel et mer"

Tapisserie en laine limitée à 200 exemplaires. Signée sur le bolduc au dos.

Haut. 110, Larg. 182 cm.

1 000 / 2 000 €

Jean Picart Le Doux



33

Jean PICART LEDOUX

(Paris, 1902 - Venise, 1982)

"Équateur"

Tapis en laine à motifs de feuillages exotiques colorés sur fond noir. Signé.

Bolduc au revers du coin inférieur gauche.

Haut. 200, Larg. 300 cm.

1 000 / 1 500 €

Jean Picart Le Doux



64

34

CONDÉ, André AFFOLTER

(La Chaux-de-Fonds, 1920 - 2004) dit

Totem

Résine.

Haut. 170 cm.

1 000 / 1 500 €



35

LAMPADAIRE à trois lumières.

Piètement réglable en métal tubulaire chromé et teck. Base circulaire.

Étiquette : "Temde Wertarbeit".

Travail allemand des années 1960.

Haut. min. 147, Haut. max. 187, Diam. 48 cm.
(manque la tirette d'une lumière intérieure)

100 / 300 €

36

Michèle RAY (France, née 1933)

"Aube"

TAPISSERIE en laine signée en bas à droite. Signée sur le bolduc, n°67/200. Ateliers Robert Four, Aubusson.

Haut. 110 Larg. 180 cm.

Provenance : succession Nabon.

100 / 300 €

37

Suite de 10 TABOURETS

en métal laqué noir. Assise de forme ronde à bords inférieurs chantournés. Piètement quadri-pode.

Haut. 48,5, Diam. 27 cm.

Provenance : appartement parisien.

300 / 500 €



38

**TROPHÉE remis à ROMY SCHNEIDER (1938-1982)
par Giò POMODORO**

(Orciano di Pesaro, 1930 - Milan, 2002)

lors du festival de Taormina le 26 juillet 1980 pour la 26^e édition du "David di Donatello".

Cube de bronze sur un socle de marbre avec une plaque "Alitalia".

Haut. 24 cm. (accidents au socle)

Une photographie accompagne ce document.

2 000 / 4 000 €

39

LAMPE de table "PALMIER"

Attribuée à la Maison JANSEN.

en laiton découpé à deux lumières.

Caisson en bois laqué noir.

Travail des années 1960-1970.

Haut. 55, Diam. 50 cm.

(manque au caisson)

300 / 500 €





40

R2E-CCMC

PORTAL, n°2029, c. 1981.

L'un des tout premiers micro-ordinateurs portables de l'histoire de l'informatique, dans sa configuration originale complète et en état de fonctionnement.

Le Portal est doté d'une unité centrale de 64 Ko de Ram fonctionnant avec un micro-processeur Intel 8085, d'un clavier de 58 touches alpha numériques et 11 touches numériques, d'un écran de 32 caractères, d'une unité de disquette, d'une imprimante thermique, de deux canaux de communication synchrones et asynchrones et d'une alimentation intégrée de 220 volts. Il fonctionne avec le logiciel d'exploitation Prologue.

2 MANUELS de documentation s'ajoutent à l'ensemble, ainsi que 11 DISQUETTES SOUPLES de 11 1/4. Matériel en état de marche, mais présenté sans garantie.

Provenance : collection d'un ancien employé de R2E.

LIBRE CIRCULATION ET SORTIE DU TERRITOIRE FRANÇAIS

10 000 €

Présenté au grand public en septembre 1980, soit huit mois avant l'Osborne 1 américain, au Sicob à Paris, le Portal est le fruit de la rencontre entre la société française R2E et la compagnie CCMC. Pesant 12 kilos et se présentant sous la forme d'une valise, le Portal permettait aux experts-comptables de la CCMC de saisir, traiter et transmettre directement depuis l'entreprise cliente les données à la maison-mère. Avec son bureau d'étude et de développement dirigé par François Gernelle, R2E est notamment à l'origine de la création du premier micro-ordinateur de l'histoire de l'informatique, le MICRAL-N, dont un exemplaire a été acquis aux enchères par le Living Computer Museum de Seattle (Vulcan Inc./Paul Allen) le 11 juin dernier au château d'Artigny. On découvre avec cet exemplaire du Portal, encore en état de marche, commercialisé à seulement quelques centaines d'exemplaires, que le petit poucet français avait, encore une fois, une longueur d'avance sur les géants nord-américains.

multiples

Andy WARHOL

(Pittsburgh, 1928 - New York, 1987)

50 *Marilyn rose*

Sérigraphie. Haut. 91 Larg. 91 cm.

200 / 300 €

51 *Marilyn rouge*

Sérigraphie. Haut. 91 Larg. 91 cm.

200 / 300 €

52 *Marilyn grise*

Sérigraphie. Haut. 91 Larg. 91 cm.

200 / 300 €

53 *Flowers*

Sérigraphie. Haut. 91 Larg. 91 cm.

200 / 300 €

Salvador DALÍ (Figueras, 1904 - 1989)

54 *"La Tentation de saint Antoine"*

Lithographie signée en bas à droite et numérotée 153/300. Haut. 49,5 Larg. 62 cm. (à vue)

200 / 300 €

55 *"Le Front de Minerve"*

Lithographie signée en bas à droite et numérotée 25/300. Haut. 66,5 Larg. 50,5 cm. (à vue)

200 / 300 €

56 *"Chevaux surréalistes"*

Lithographie signée en bas à droite et numérotée 70/300. Haut. 60 Larg. 46 cm. (à vue)

200 / 300 €

57 *"Cheval surréaliste"*

Lithographie signée en bas à droite et numérotée 221/300. Tampon à sec en bas à gauche.

Haut. 49,5 Larg. 62 cm à vue. (piqûres, rousseurs)

200 / 300 €



Créateurs contemporains



70

François MORELLET

(Cholet, 1926 - 2016)

TABLE, modèle "DÉSTABILISATION", 1990-91

Épais plateau de forme carrée en verre transparent reposant sur un piètement quadripode en acier satiné.

Plaque ABV Collezione signée et datée 1990/1991.

Haut. 70, Larg. 130 cm. (quelques rayures)

2 000 / 4 000 €

François Morellet à été exposé au CCC.

71

Mathieu MERCIER

(né à Conflans-Sainte-Honorine en 1970).

Lustre double-douille, 1999.

Énergie lumineuse courant le long d'une structure bourgeonnante. Doubles douilles, ampoules.

Édition ouverte signée (environ 100 réalisées) avec la notice signée par l'artiste.

Haut. 30, Larg. 40, Prof. 30 cm.

500 / 800 €

Mathieu Mercier à été exposé au CCC.

mathieumercier.com





72

Stéphane COUTURIER

(né à Neuilly-sur-Seine en 1957)

"Melting Point Moscou #1", 2004

Impression en couleurs numérotée 3/5.

Étiquette de la Galerie Polaris au dos.

Haut. 190, Larg. 234 cm.

Provenance : Galerie Polaris, Paris. Collection particulière, Boulogne.

12 000 / 15 000 €

Stéphane Couturier a été exposé au CCC.

stephanecouturier.fr

Per Barclay vit et travaille à Turin et a été exposé de nombreuses fois à Tours, notamment en 2006, 2008, 2012 et 2017 en ouverture du cccod. Per Barclay est avant tout sculpteur, même si la photographie tient une large place dans son œuvre polymorphe. Une réflexion sur l'espace guide la majeure partie de sa production, bien que le corps en soit souvent absent ou exclu, il reste toujours une donnée majeure de ses œuvres. Équilibre et tension sont les termes essentiels pour aborder le travail sophistiqué de cet artiste : en voulant dépeindre les tensions intérieures et les dépasser par une grande perfection formelle, il cherche à atteindre une forme d'équilibre.

73

Per BARCLAY (né à Oslo en 1955)

"Untitled / Tours #4", 2017

Photographie numérique couleur.

Haut. 148, Larg. 130 cm (hors cadre)

mise à prix 5 000 €

Cette œuvre offerte par l'artiste est vendue sans aucun frais au profit de l'atelier des enfants du cccod.

©Per Barclay. Courtesy de l'artiste et galerie OSL Contemporary, Oslo.

cccod.fr/artiste/per-barclay





74

Aube ELLÉOUET-BRETON

(née à Paris en 1935)

"Le retour du marin", 2001

Collage signé, daté 1998, 2000, titré au dos et daté 2001.

Haut. 31, Larg. 25 cm.

4 000 / 6 000 €

75

Ghyslaine et Sylvain STAËLENS

(nés à Montfermeil en 1960 et à Paris en 1968).

Chasseur, 2016

Sculpture d'assemblage à quatre mains.

Haut. 210, Larg. 60 Prof. 60 cm.

4 000 / 6 000 €

Exposition : Caverne du Pont d'Arc -
Grotte Chauvet, de décembre 2016 à juillet 2017.

Ghyslaine et Sylvain Staëlens étaient des amis du critique
Laurent Danchin.

sg-staelens.com

76

Davor VRANKIĆ
(né à Osijek en 1965)

"Hide and seek",
2013-2016.

Mine de plomb
sur papier.

Haut. 210, Larg. 110 cm.

9 000 / 12 000 €

Davor Vrankic
était un ami du critique
Laurent Danchin.

davorvrankic.net

77

**Mercedes
GLACHETTI**

(née en 1974)

"Efusiva - Expansive",
2010

Toile signée en bas
à droite. Contresignée,
titrée, datée 2010
et située Argentina
au dos.

Haut. 100, Larg. 30 cm.

Provenance : *Oppidum,*
Galerie Insolitude,
Pau, 2011. Collection C.G.

150 / 300 €





78

Frédéric LÈRE (né à Tours en 1953)

"Pierpont Morgan Library", 2007

Paravent, huile sur toile.

Haut. 125, Larg. 200 cm.

Exposition : « Steps to the High Line », Vivienne Art Galerie, Paris, du 28 avril au 28 mai 2016.

4 000 / 6 000 €

fredericlere.com

79

Karine BONNEVAL

(née à La Rochelle en 1970)

"Le cerf au sabot d'argent", 2015

Cuir, fourrure, perles de verre, fils de métal, socle en bois.

Haut. 76, Larg. 44, Prof. 44 cm

2 000 / 3 000 €

Karine Bonneval est une artiste présentée par Patricia Laigneau au château du Rivau.

karinebonneval.com



80

Paul ROUILLAC

(né à Vendôme en 1985)

Mobile, 2017

Bois flotté,
7 éléments.

Haut. 35, Larg. 100 cm

500 / 800 €

Paul Rouillac est un artiste
présenté par Patricia Laigneau
au château du Rivau.

facebook.com/paulrouillac



81

Nadia SABOURIN

(née à Chauvigny en 1960)

"Les évanouis n°6", 2008

Robe en biscuit de porcelaine, pièce unique non
moulée

Haut. 19, Diam. 33 cm

1 000 / 1 500 €

Nadia Sabourin est une artiste présentée par Patricia
Laigneau au château du Rivau.

nadiasabourin.com



82

Ann AUFRAY

(née à Créteil en 1963)

"Rabelais Dada Dada", 2016

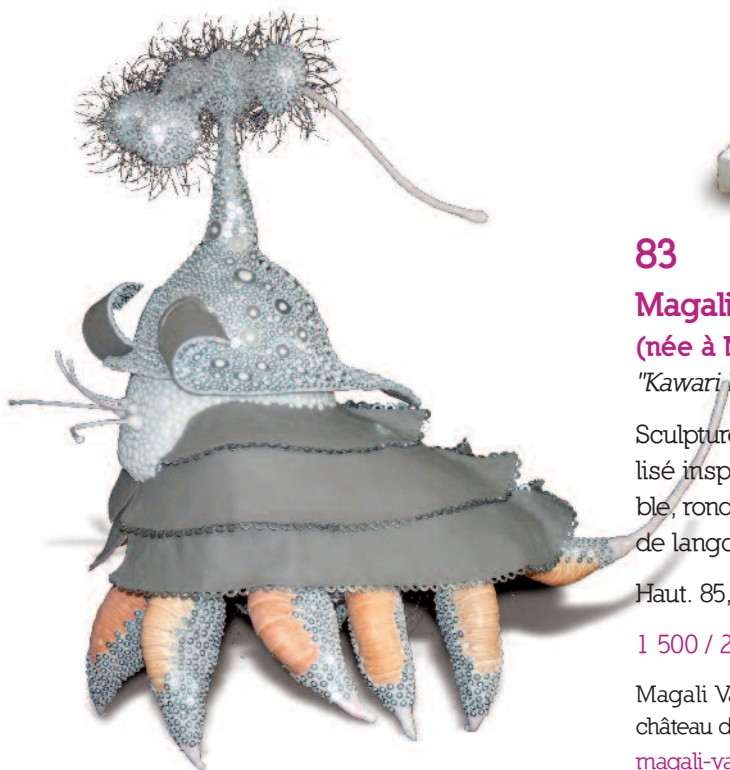
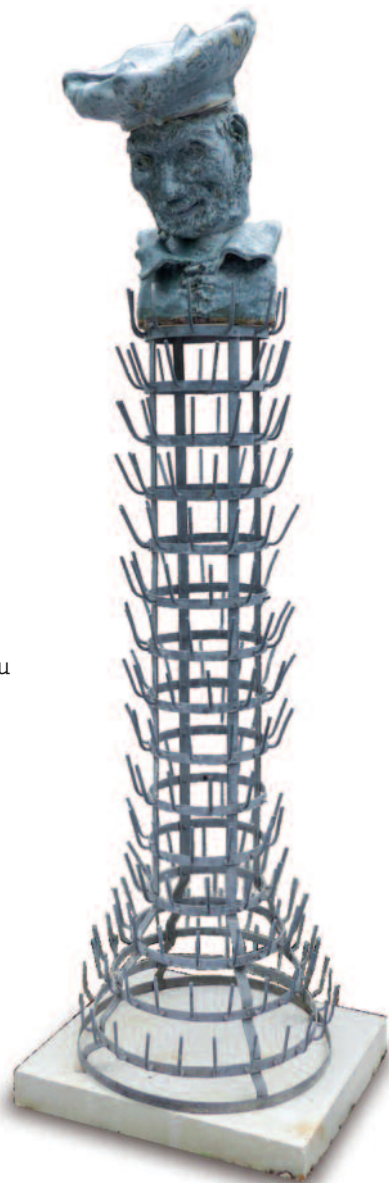
Portrait en céramique émaillé sur un porte-bouteilles.

Socle en pierre.

Haut. totale 210 cm.

3 500 / 4 000 €

Ann Auffray est exposée par Patricia Laigneau au château du Rivau.



83

Magali VAILLANT

(née à Montpellier en 1972)

"Kawari Kabuto bocydium globulare"

Sculpture en forme de casque de samouraï animalisé inspiré des membracides en colle thermofusible, rondelles de métal, cuir, fil de nylon, carapaces de langoustes.

Haut. 85, Long. 95, Larg. 46 cm.

1 500 / 2 000 €

Magali Vaillant est exposée par Patricia Laigneau au château du Rivau.

magali-vaillant-art.tumblr.com

84

Diego MOVILLA

(né à Burgos en 1974)

"Dégommé – Picasso", 2016

Fusain et gomme sur papier.

Haut. 65, Larg. 50 cm.

Encadrement en caisse américaine en chêne.

1 000 / 1 500 €

Diego Movilla est un artiste exposé par Patricia Laigneau au château du Rivau.

diegomovilla.net



85

Antonella BUSSANICH

(née à Viareggio en 1963)

"Bombs in Aleppo on man's torso", 2017

Tirage photographique sur papier Arches Platine Fibre. Édition de 5 exemplaires justifié 2/5. Signé au dos.

Haut. 45 Larg. 45 cm

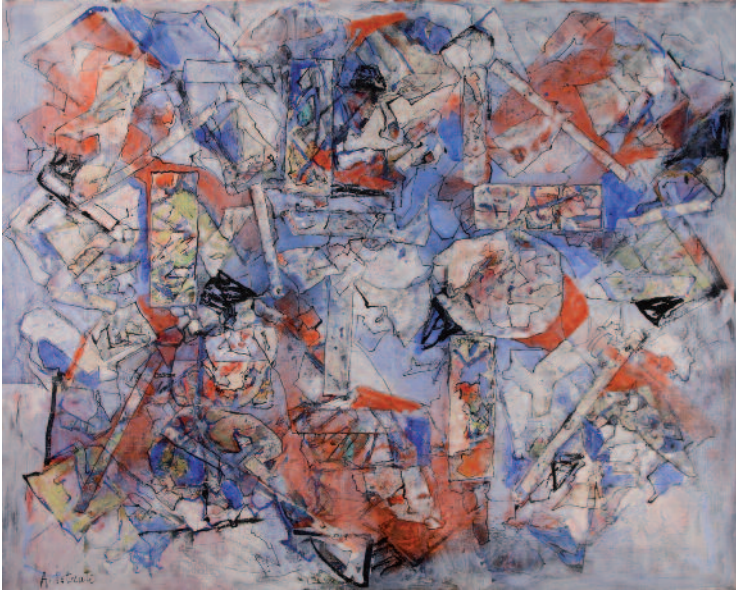
1 000 / 1 500 €

Antonella Bussanich qui a montré son travail au CCC est une artiste exposée par Patricia Laigneau au château du Rivau.

antonellabussanich.it



Abstraction lyrique



100

Alexandre ISTRATI

(Dorohoi, 1915 - Paris, 1991)

"Bleu et Rose", 1980

Toile signée en bas à gauche.
Contresignée, titrée et datée 1980
au dos.

Haut. 65, Larg. 81 cm.

*Provenance : « Istrati. Peintures
1951-1981 », Artcurial, Paris, février-
mars 1983. Collection C.G.*

1 000 / 1 500 €



101

Jan MEIJER

(Assen, 1927 -

Dieudonné, 1995),

Jan Meyer dit

*"Souvenir de Castro - Siphnos I",
1974*

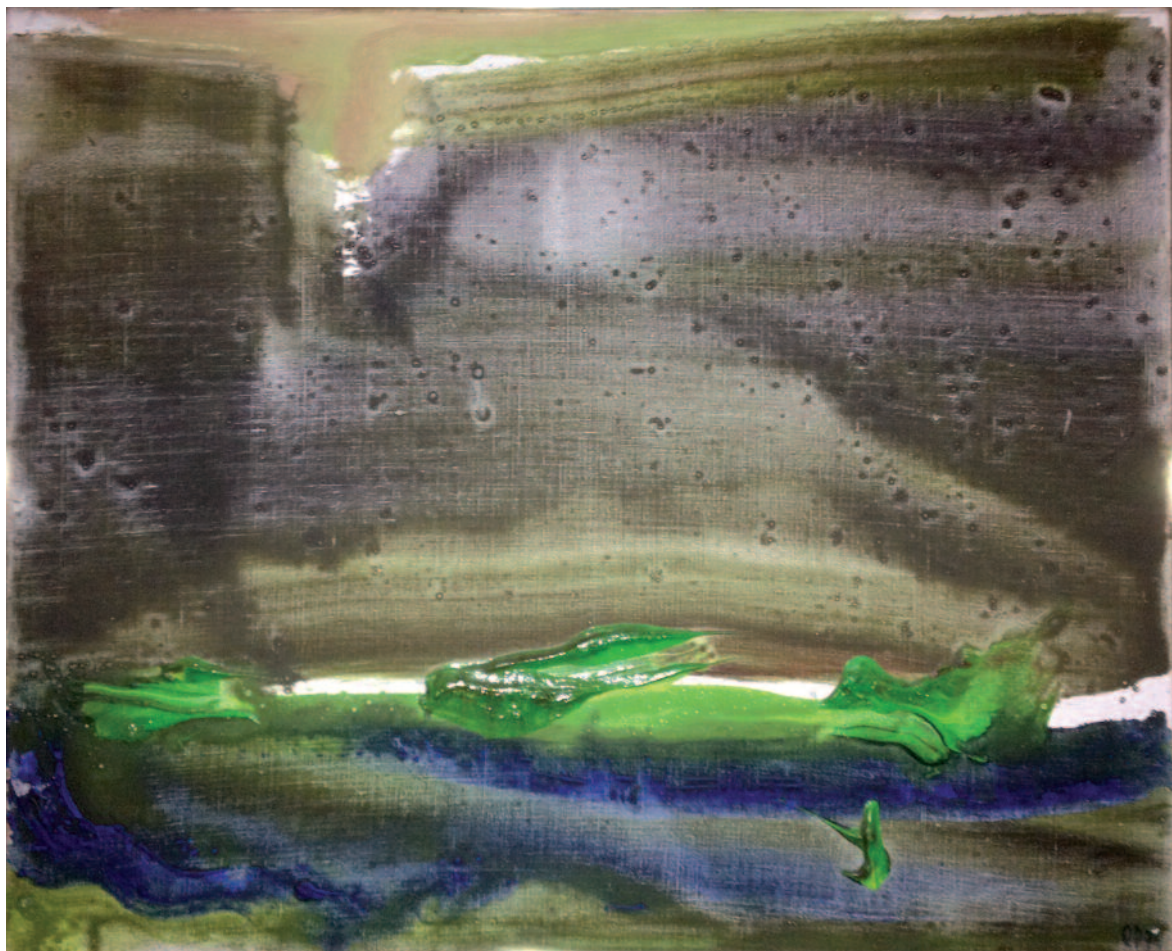
Toile signée et datée 8/74 en bas à
droite. Contresignée, titrée et datée
au dos.

Haut. 90, Larg. 117 cm.

(traces de papier bulle, petits
accidents)

*Provenance : Galerie Protée, Paris,
1987. Collection C.G.*

800 / 1 200 €



102

Olivier DEBRÉ (Paris, 1920-1999)

"Petit Lysne gris", 1974

Huile sur toile.

Haut. 45, Larg. 56 cm.

Provenance : collection particulière norvégienne.

Exposition : Per Barclay "Chambre d'huile", du 11 mars au 3 septembre 2017, ccc od, Tours.

10 000 / 15 000 €

Lysne est la propriété de la famille Astrup, fondateur du Astrup Fearnley Museet d'Oslo, où Olivier Debré revient les soirs d'été après avoir peint dans les montagnes de Lærdal. C'est son refuge norvégien. Si la bande horizontale rattache le paysage à la terre, le ciel gris abstrait envahit la toile. Per Barclay découvre cette toile en 1976 à la Galleri Ingeleiv, à Bergen, alors qu'il étudie l'Histoire de l'Art. C'est un choc esthétique qui l'appelle à devenir artiste. Voilà pourquoi l'œuvre ouvrait l'exposition de sa dernière "chambre d'huile" tourangelle, comme une mise en abyme.



103

André BRICKA

(Strasbourg, 1922 - 1999)

"Amorgos"

Toile signée en bas à droite.
Contresignée et titrée au dos.

Haut. 72,5 Larg. 91,5 cm.

*Provenance : Galerie d'art de la place
Beauvau, Paris, 1981. Collection C.G.*

500 / 800 €



104

Joe DOWNING

(Tompkinsville, 1925 -
Ménerbes, 2007)

Composition

Toile signée en bas à droite.

Haut. 55, Larg. 46 cm.

*Provenance : Galerie Jaquester, Paris,
1984. Collection C.G.*

1 500 / 2 000 €



105

Pierre FICHET

(Paris, 1927 - 2007)

Composition, 1984

Toile signée et datée 84 en bas à
gauche. Contresignée et datée au
dos.

Haut. 81, Larg. 130 cm.

*Provenance : Galerie Protée, Paris,
1985. Collection C.G.*

800 / 1 200 €



106

Olivier DEBRÉ

(Paris, 1920-1999)

Sans titre

Encre de Chine signée en bas à droite.

Haut. 55, Larg. 47 cm.

3 000 / 5 000 €

107

Bengt LINDSTRÖM

(Storsjö, 1925 - Sundsvall, 2008)

"Le crépuscule de Lear", 1985

Toile signée en bas à droite.

Haut. 116, Larg. 81 cm.

Provenance : Galerie Protée, Paris, vers 1985.

Collection C.G.

3 000 / 5 000 €



108

LOUTTRE B. (Paris, 1926 - 2012),
Marc-Antoine BISSIÈRE, dit
"Paix aux Ormeaux", 1982

Toile signée en bas à droite. Contresignée, titrée et datée 82 au dos.

Haut. 70, Larg. 70 cm.

*Provenance : Galerie Fabien Boulakia, Paris, 1982.
 Collection C.G.*

400 / 600 €

109

Claude SCHÛRR
 (Paris, 1921 - Cannes, 2014)
"Pudeur"

Toile signée en bas à droite. Titrée et contresignée au dos.

Haut. 92, Larg. 65 cm.

Provenance : Galerie Chardin, Paris, 1982. Collection C.G.

500 / 800 €



110

Anna STEIN
 (née à Budapest en 1936)
Composition

Toile signée en bas à droite.

Haut. 73, Larg. 91,5 cm.

*Provenance : Galerie Jacques Massol, Paris, 1983.
 Collection C.G.*

150 / 300 €



1111

Michel BIOT (né à Lyon en 1936)

"Ciel et mer", 1980

Papier marouflé sur toile signé et daté 1980 en bas à droite.

Haut. 50, Larg. 65 cm.

Provenance : Galerie Galarte, Paris, 1982. Collection C.G.

150 / 300 €



112

Philippe CHARPENTIER

(né à Paris en 1949)

Composition, 1986

Papier marouflé sur toile signé et daté 86 en bas à droite.

Haut. 120, Larg. 80 cm.

Provenance : Galerie Jaqueter, Paris, 1987. Collection C.G.

300 / 500 €

113

Jean-Pierre POISSON

(né à Tunis en 1947)

"Banikoara", 2004

Toile monogrammée et datée 04 en bas à droite.

Haut. 60, Larg. 60 cm.

Provenance : Certificat de vente de l'artiste, Pau, 2013. Collection C.G.

1 000 / 1 500 €





114

Jean-Pierre POISSON

(né à Tunis en 1947)

"Laban", 2011

Toile signée, titrée et datée 2011 au dos.

Haut. 60, Larg. 60 cm.

Provenance : Certificat de vente de l'artiste, Pau, 2011. Collection C.G.

1 000 / 1 500 €

115

Jean-Pierre POISSON

(né à Tunis en 1947)

"Videha", 2011

Toile signée, titrée et datée 2011 au dos.

Haut. 60, Larg. 60 cm.

Provenance : Certificat de vente de l'artiste, Pau, 2011. Collection C.G.

1 000 / 1 500 €



116

Jean-Pierre POISSON

(né à Tunis en 1947)

"Capsa", 2008

Toile signée, titrée et datée 2008 au dos.

Haut. 60, Larg. 60 cm.

Provenance : Oppidum, Galerie Insolitudes, Pau, 2010. Collection C.G.

1 000 / 1 500 €



117

Norbert PAGÉ

(Marcé-sur-Esves, 1938 -
Chambray-les-Tours, 2012)

"16.07.2010"

Toile signée en bas à droite, contresignée et titrée
au dos.

Haut. 100, Larg. 100 cm.

2 000 / 3 000 €

118

Olivier DEBRÉ (Paris, 1920 - 1999) et
Edmond JABÈS (Le Caire, 1912 - Paris, 1991)

Bâtir à chaux et à sable, 1989

Grand in-folio à l'italienne (520 x 766 mm), en
feuilles. Emboîtement de l'éditeur, en toile gris-sable,
frappé sur le plat supérieur du titre, du nom de
l'auteur et de l'illustrateur, et du nom de l'éditeur.
(Un mors légèrement frotté) Superbe illustration
composée de 14 eaux-fortes hors-texte à pleine
page, protégées par des serpentes de Chine.

Tirage unique à 150 exemplaires seulement, celui-
ci n°29, nominatif, signé par Edmond Jabès et Oli-
vier Debré au colophon.

1 500 / 2 000 €



détail

RECORD
MONDIAL



210 000€

ROUILLAC

Commissaires-Priseurs
Expert près la Cour d'Appel

2017



977 000€



45 000€



RECORD
MONDIAL

1 463 000€



31 000€



62 000€



62 000€



33 000€



36 000€



23 000€



72 000€



173 000€



34 000€



86 000€

ROUILLAC - VENDÔME
+33 2 54 80 24 24

ROUILLAC - PARIS
+33 1 45 44 34 34

ROUILLAC - TOURS
+33 2 47 61 22 22

ROUILLAC

Commissaires-Priseurs
Expert près la Cour d'Appel

ORDRE D'ACHAT ABSENTEE BID FORM

Après avoir pris connaissance des conditions de vente sur rouillac.com, je déclare les accepter et vous prie d'acheter à la **vente Arts + Design le 22 septembre 2017** les numéros suivants aux limites indiquées.

*I have read the conditions of sale on rouillac.com and agree to abide by them. I grant you permission to purchase on my behalf the following items within the limits indicated in euros. I grant you the permission to purchase at the **Arts and design sale on 22 september 2017**, on my behalf the following items within the limits indicated in euros.*

M. ou M^{me} / M^r or M^{ss} :

Adresse / Address :

Code postal / Zip :

Ville / City : Pays / Country

Tél. / Tel. : E-mail :

Port. / Cell : Fax :

Lot n°	Désignation / Lot description	Limite à l'enchère en € Bid limit in euros*

*Aux limites mentionnées ci-dessus viendront s'ajouter les frais de 20 % HT (24 % TTC).
Excluding premium fees: 20 % + VAT (24 IAT).

Je vous donne procuration, le cas échéant, d'augmenter mes mises de :

I grant you to bid above my Absente bid limit of :

5 %

10 %

20 %

Date / Date :

Signature / Firm :

En raison du nombre important d'ordres d'achat, nous vous remercions d'adresser vos ordres **via** notre propre **LIVE** sur **rouillac.com** la veille de la vente avant 18 h.



Merci de joindre à ce formulaire vos coordonnées bancaires et la copie d'une pièce d'identité.
Required Bank References & ID.

HÔTEL DES VENTES - ROUTE DE BLOIS - 41100 VENDÔME - Tél. (33) 02 54 80 24 24

rouillac@rouillac.com

svv n° 2002-189

Fax (33) 02 54 77 61 10

Remerciements

au directeur du ccc od
Alain Julien-Laferrière
et à son équipe de chic et de choc

aux collectionneuses et collectionneurs,
en particulier
Patricia Keever
Patricia Laigneau

à la presse régionale et nationale
sans qui cette manifestation
n'aurait pas cet éclat

aux élus
de la ville et de la métropole de Tours
du département d'Indre-et-Loire
de la région Centre - Val de Loire

ROUILLAC

*Commissaires-Priseurs
Expert près la Cour d'Appel*

Crédits

photographies
Nicolas Roger
maison rouillac
Les Artistes Contemporains pour leurs œuvres

maison rouillac
Christine Rouillac
Karine Poncet
Karl Benz
William Fallaix
Brice Langlois

conception du catalogue
Jean-Michel Halajko
06 83 33 07 08
jmi-halajko@orange.fr

webmaster
Fastboil
fastboil.net

impression
Gibert Clarey
37170 Chambray-lès-Tours
imprimé en France - ©août 2017

rouillac.com