

A decorative border in a dark red color, featuring ornate scrollwork and floral motifs at the corners and midpoints of the sides.

**ROUILLAC**

*Commissaires-Priseurs  
Expert près la Cour d'Appel*

**ARTIGNY**

Dimanche 11 juin 2017  
Lundi 12 juin 2017

# ORDRE DE VENTE

*Provenant de grandes collections*

## DIMANCHE 11 JUIN 2017 - 14 H 30

JOAILLERIE	1 - 22
D'ANNE DE BRETAGNE À LOUIS XIV	50 - 69
DE LOUIS XV À MARIE-ANTOINETTE	80 - 112
DE NAPOLÉON I <sup>ER</sup> À NAPOLÉON III	130 - 150
FIN DE SIÈCLE AUTOUR DE CLAUDEL	170 - 181
DE DE GAULLE AU NUMÉRIQUE	200 - 218

## LUNDI 12 JUIN 2017 - 14 H 30

ARTS D'ASIE	250 - 273
MONNAIES OR & ANTIQUES	300 - 321
ARGENTERIE & BEL AMEUBLEMENT	350 - 414
69 GOUACHES PAR LANVIN	430 - 451



— depuis 1989 —  
CATALOGUE COMPLET  
VENTE LIVE  
[www.rouillac.com](http://www.rouillac.com)



La Vente  
*Garden Party*  
depuis 1989

Château d'Artigny  
92 rue de Monts - 37250 Montbazon

VENTE AUX ENCHÈRES PUBLIQUES  
pour la 29<sup>e</sup> année

**DIMANCHE 11 JUIN 2017 À 14 H 30**  
**LUNDI 12 JUIN 2017 À 14 H 30**

*En provenance de grandes demeures  
et châteaux privés du Val de Loire*



*Marteau de commissaire-priseur créé spécialement par GOUDJI*

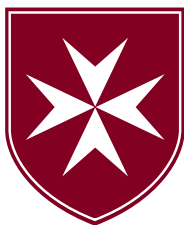


[www.rouillac.com](http://www.rouillac.com)

Route de Blois  
41100 VENDÔME  
+33 2 54 80 24 24  
[rouillac@rouillac.com](mailto:rouillac@rouillac.com)

41, bd du Montparnasse  
75006 PARIS  
+33 1 45 44 34 34  
SVV n° 2002-189

22, bd Béranger  
37000 TOURS  
+33 2 47 61 22 22  
Fax : +33 2 54 77 61 10



**VENTE DU CATALOGUE : 10 €**

DEPUIS 1989, AU PROFIT DE

**ORDRE DE MALTE  
FRANCE**

*« Accueillir et secourir les plus faibles  
sans distinction d'origine ou de religion »*

## **L'ORDRE DE MALTE FRANCE**

L'Ordre de Malte France est une organisation caritative alliant programmes dans la durée et missions d'urgence en France et à l'international.

Association loi 1901, elle est reconnue d'utilité publique.

Porté par les valeurs chrétiennes, sa vocation est d'accueillir et de secourir les plus faibles, sans distinction d'origine ou de religion.

L'Ordre de Malte France mobilise les compétences de 1 600 salariés, essentiellement des professionnels de santé, et de près de 10 000 bénévoles qui s'investissent dans :

- La Solidarité : accompagnement des personnes en situation de précarité (sans-abri ou en réinsertion) et des personnes déboutées de leur demande de droit d'asile ou retenues dans des Centres de Rétention Administrative.
- Les Secours : missions de proximité ou missions d'urgence à l'international.
- La Santé : soin des personnes atteintes de handicaps physiques ou mentaux, d'autisme et des personnes âgées dépendantes (dont Alzheimer).
- Les formations : secourisme, métier d'ambulancier et métiers de santé (programmes pédagogiques déployés en France et à l'international).

À l'international, l'Ordre de Malte France est présent dans 26 pays (maternités, centres de soins, hôpitaux...) et est partenaire des institutions internationales et des services nationaux de santé publique.

**ORDRE DE MALTE FRANCE**

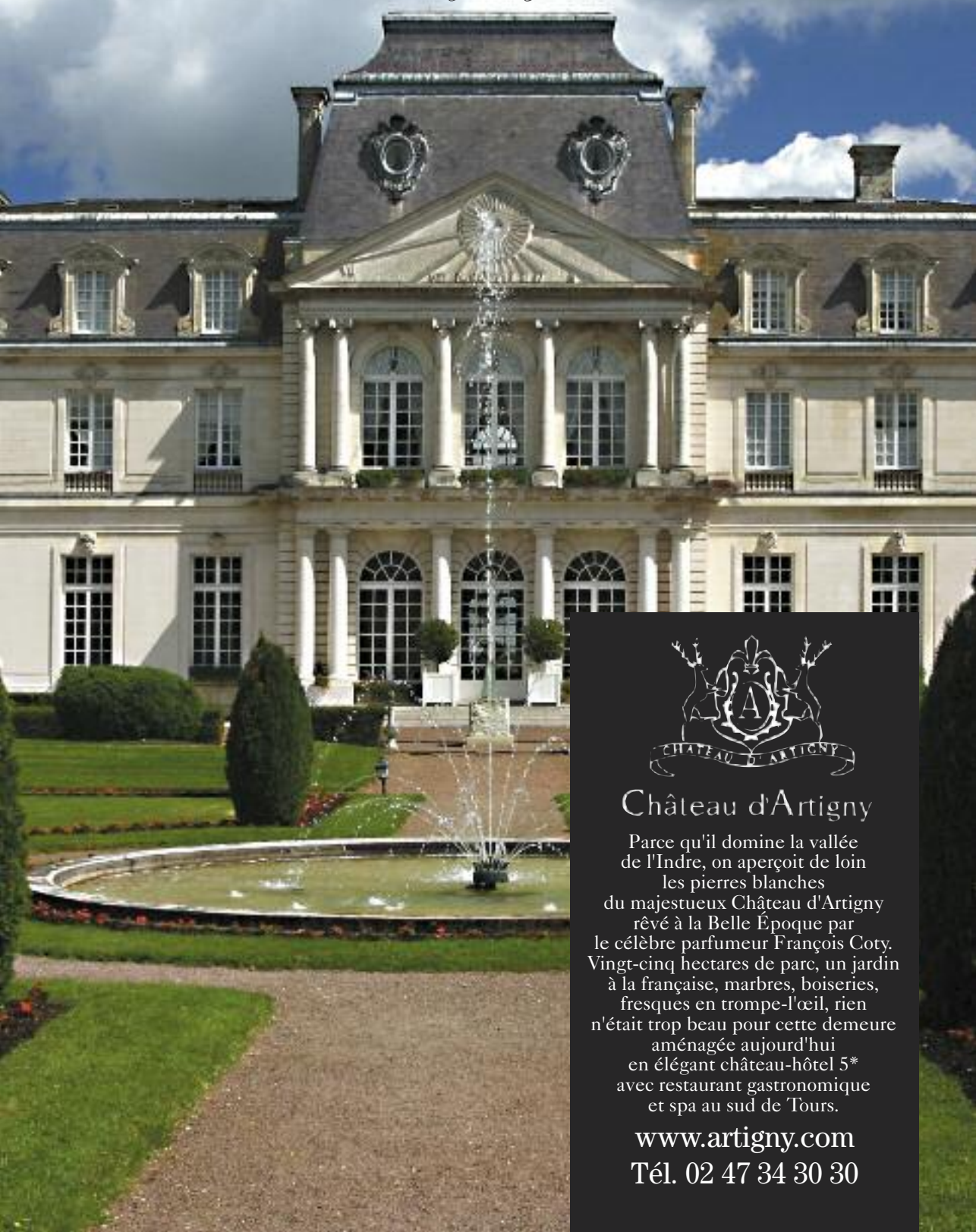
42, rue des Volontaires - 75015 PARIS - Tél. 01 45 20 80 20

**[www.ordredemaltefrance.org](http://www.ordredemaltefrance.org) / [contact@ordredemaltefrance.org](mailto:contact@ordredemaltefrance.org)**

**À ARTIGNY**

Vendredi 9 juin, de 15 à 20 heures  
Samedi 10 juin, de 10 à 17 heures  
Dimanche 11 juin, de 9 à 11 heures  
Lundi 12 juin, de 9 à 11 heures

# *Château d'Artigny, en Touraine*



## Château d'Artigny

Parce qu'il domine la vallée de l'Indre, on aperçoit de loin les pierres blanches du majestueux Château d'Artigny rêvé à la Belle Époque par le célèbre parfumeur François Coty. Vingt-cinq hectares de parc, un jardin à la française, marbres, boiseries, fresques en trompe-l'œil, rien n'était trop beau pour cette demeure aménagée aujourd'hui en élégant château-hôtel 5\* avec restaurant gastronomique et spa au sud de Tours.

[www.artigny.com](http://www.artigny.com)

Tél. 02 47 34 30 30



# Château d'Artigny \*\*\*\*\*

**DU 9 AU 12 JUIN 2017**

**Forfait Chambre individuelle :**

chambre et petit déjeuner

Accès SPA offert

Chambre catégorie Prestige : 175 €

Chambre catégorie Élégance : 125 €

**Forfait Chambre double :**

chambre et petit déjeuner

Accès SPA offert

Chambre catégorie Prestige : 310 €

Chambre catégorie Élégance : 210 €

Tél. 02 47 34 30 30

## ACCÈS

### PAR LA ROUTE

De Paris par autoroute A10 Sortie N24  
Chambray-Montbazon ou sortie N10 (6 km)

### PAR LE TRAIN

TGV depuis Paris-Montparnasse (1h de trajet),  
arrivée gare de Saint-Pierre-des-Corps (12 km)  
ou Tours Centre (16 km).  
Liaison TGV Lille ou Lyon / Tours (3h de trajet)

**Possibilité de réserver un taxi**

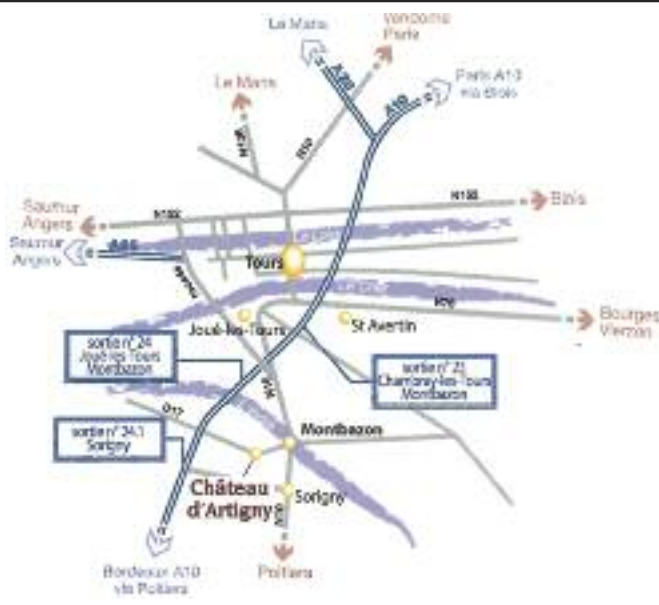
### PAR AIR

Aéroport de Tours : 17 km

Hélicoptère au Château

Coordonnées GPS :

(Latitude 471675N, longitude 0004145E)



[www.artigny.com](http://www.artigny.com)

Château d'Artigny\*\*\*\*\*

92 rue de Monts - 37250 MONTBAZON

# TOURISME EN VAL DE LOIRE



## VILLANDRY

Témoignage du patrimoine  
[chateauvillandry.fr](http://chateauvillandry.fr)



## CHEVERNY

Les secrets de Moulinsart  
[chateau-cheverny.fr](http://chateau-cheverny.fr)



## CHÂTEAU DU RIVAU

Ses jardins de contes de fées  
[chateaudurivau.com](http://chateaudurivau.com)



## DOMAINE DE CHAUMONT-SUR-LOIRE

Le festival des jardins  
[domaine-chaumont.fr](http://domaine-chaumont.fr)



## OFFICE DE TOURISME

02 47 70 37 37  
[touraineloirevalley.com](http://touraineloirevalley.com)



## ZOO PARC DE BEAUVAL

Le plus beau zoo de France  
[zoobeauval.com](http://zoobeauval.com)



Nicolas VIAL



## Valse avec l'Histoire

Du rarissime grand sceau de deuil de la duchesse et reine Anne de Bretagne au patriotique Appel aux armes du général de Gaulle en passant par le spectaculaire portrait sculpté dans le marbre du Bien-Aimé roi Louis XV ou l'émouvant piano de Marie-Antoinette, le programme de notre 29<sup>e</sup> vente Garden Party est entraîné par le tourbillon de l'Histoire. Chevauchez le traîneau d'un dragon de glace, caressez les émaux polychromes d'un vase de la Chine impériale, parez-vous d'une rivière d'émeraudes ou des créations de Jeanne Lanvin, programmez le premier micro-ordinateur de l'histoire de l'Informatique, prenez place à la table à jeu de Louis XIII ou revivez les dernières heures de l'Empire avec les dessins de Boni de Castellane... L'Histoire vous donne rendez-vous au château d'Artigny et vous invite... à danser !

Mais c'est au rythme d'une autre Valse que vous serez transporté : celle sculptée par la plus grande artiste de son temps, mademoiselle Camille Claudel. Facétie ironique, elle attendit plus de dix ans pour qu'un marchand vende officiellement sa création de bronze, vivant grâce au soutien de mécènes, qu'elle remerciait avec de précieux exemplaires de notre groupe aujourd'hui convoité. Cachée du regard pendant plus de 100 ans, La Valse que nous présentons est unique. La plus célèbre diagonale de l'histoire de l'Art retient le moment où les corps chavirent, fuyant un baiser sur une peau à peine voilée, le visage serein et tourmenté par l'émotion de la rencontre entre un homme et une femme, tournoyant, encore et encore, au-dessus du volcan de la passion du monde.

Vous aussi... entrez dans la danse et... valsez avec l'Histoire !

Aymeric, Philippe et Christine Rouillac

## **DIMANCHE 11 JUIN 2017 À 14 H 30**

Sunday 11 June 2017, 2:30 p.m.

### **BIJOUX - JEWELRY - Lots 1 à 22.**

Montre Patek Philipp World Time, 2006 - n° 4.

A Patek Philipp pink gold World Time watch, 2006.

Collier draperie orné de perles fines et de diamants, XIX<sup>e</sup> - n° 7.

A drapery necklace adorned by fine pearls and diamonds, 19<sup>th</sup> century.

### **D'ANNE DE BRETAGNE À LOUIS XIV – Lots 50 à 69.**

From Anne of Brittany to Louis XIV

Vierge aux raisins de la collection de Reiset, début du XVI<sup>e</sup> – n°57.

Virgin with grapes from the Reiset collection, beginning of the 16<sup>th</sup> century.

Tapisserie du repos des chasseurs, Lille XVIII<sup>e</sup> – n° 60.

A tapestry representing the rest of the hunters, Lille, 18<sup>th</sup> century.

### **DE LOUIS XV À MARIE-ANTOINETTE – Lots 80 à 112.**

From Louis XV to Marie-Antoinette

Watteau par Rosalba Carriera de la collection Lalive de July – n°82.

The Watteau portrait by Rosalba Carriera from the former Lalive de July estate.

Carton de tapisserie des Fables de La Fontaine par Oudry pour Beauvais – n°83.

Carton of tapestry of the Fables of La Fontaine by Oudry for Beauvais.

Traineau de glace des princes de Mérode – n°84.

A dragon sledgde from the former collection of the prince of Mérode.

Les oiseaux de Buffon par Martinet de la bibliothèque Gouün – n°87.

The Buffon's Birds by Martinet from the Gouün library.

Paire de médaillons en marbre figurant Louis XV et Louis XVI, XVIII<sup>e</sup> – n°95.

A with marble pair of medallions representing Louis XV and Louis XVI, 18<sup>th</sup> century.

Découverte d'un tableau de Jeaurat : Les filles de Cécrops – n°99.

Discovery of a painting by Jeaurat: The Cecrops daughters.

Piano-forte de Marie-Antoinette à Versailles par Erard, 1788 – n°104.

A Marie-Antoinette mahogany piano-forte by Erard, 1788.

### **DE NAPOLEON I<sup>ER</sup> À NAPOLEON III – Lots 130 à 150.**

From Napoleon I to Napoleon III

L'uniforme de Boniface de Castellane, 1813-1815 – n°137.

The uniform of Boniface de Castellane, 1813-1815.

Pendule Athena en bronze d'époque Empire – n°141.

Athena bronze clock from Empire period

Thésée combattant le centaure par Barye – n°147.

Theseus fighting the Centaur by Barye.

### **FIN DE SIÈCLE AUTOUR DE CAMILLE CLAUDEL – Lots 170 à 181.**

Fin de siècle with Camille Claudel

Découverte d'un exemplaire unique de La Valse par Camille Claudel – n°170.

Discovering a unique bronze of La Valse by Camille Claudel

Le Minotaure offert par Rodin au critique Benjamin Constant, 1886 – n°171.

The Minotaur offered by Rodin to the critic Benjamin Constant.



102



38



20



66



52

## **DE CHARLES DE GAULLE À LA RÉVOLUTION NUMÉRIQUE**

From de Gaulle to the Digital Revolution – Lots 200 à 218.

**Le pont de Bordeaux par Marquet – n°203.**

The bridge of Bordeaux by Marquet.

**Les meubles de Leleu de la collection Françoise Siriex – n°212.**

The Leleu furniture from Françoise Siriex collection.

**L'Appel aux armes de Charles de Gaulle, 1940 – n°217.**

The Appeal of Charles de Gaulle, 1940.

**Le Micral N, premier micro-ordinateur de l'histoire informatique – n°218.**

The Micral N, earliest commercial non-kit computer based on microprocessor, 1974.

## **LUNDI 12 JUIN 2017 À 14 H 30**

Monday 12 June 2017, 2:30 p.m.

**ARTS D'ASIE – Asian arts – Lots 250 à 273.**

**Un album de 200 estampes japonaises de la collection Segalen – n°253.**

Album of 200 Japanese prints from the Segalen Estate.

**Un vase porcelaine d'époque Wanli fin XVI<sup>e</sup> – n°258.**

A porcelain vase from the Wanli period, end of 16<sup>th</sup> century.

**MONNAIES OR ET ANTIQUES – Gold coins and Antiques – Lots 300 à 321.**

**Pièce de plaisir de Louis XIII : huit louis or par Jean Warin, 1640 – n°304.**

A Louis XIII gold 8 louis tribute coin Jean Warin. Paris, 1640.

**Chatte bastet de la collection du prince Arfa – n°319.**

An Egyptian bronze figure of Bastet cat from the Prince Arfa progeny.

**ARGENTERIE ET BEL AMEUBLEMENT – Silver and Fine furnitures – Lots 350 à 414.**

**Timbale en vermeil, Strasbourg 1760 – n°355.**

A Louis 15 vermeil timbale. Strasbourg, 1760.

**Mercedes 190D du général Le Testut, 1963 n°415**

The general Le Testut Mercedes 190D, 1963.

**69 GOUACHES PAR LANVIN – 69 watercolors by Lanvin – Lots 430 à 451.**



217



137



183



170



156

## Experts

### ANTIQUES

**Jean ROUDILLON**

206, boulevard Saint-Germain 75007 Paris.

Tél. 01 42 22 85 97

pour les numéros 311 à 316, 318 à 321.

### ARTS D'ASIE

**Cabinet PORTIER & Associés**

26, boulevard Poissonnière 75009 Paris.

Tél. 01 48 00 03 41

pour les numéros 253 à 275.

### ARTS ISLAMIQUE

**Marie-Christine DAVID**

21, rue du Faubourg Montmartre 75009 Paris.

Tél. 01 45 62 27 76

pour les numéros 250 à 252.

### NUMISMATIQUE

**Jean VINCHON Numismatique**

**Françoise BERTHELOT-VINCHON**

77, rue de Richelieu 75002 Paris.

Tél. 01 42 97 50 00

pour les numéros 304 à 310.

### TABLEAUX ANCIENS

**Cabinet TURQUIN - Stéphane PINTA**

69, rue Sainte-Anne 75002 Paris.

Tél. 01 47 03 48 78

pour les numéros 363, 364, 366, 373 à 375, 378, 380, 388.

### TABLEAUX MODERNES

**Galerie BRAME & LORENCEAU**

68, boulevard Malesherbes 75008 Paris.

Tél. 01 45 22 16 89

pour les numéros 384 et 385.

### LANVIN

**Jean-Paul VEYSSIÈRE**

25, rue Colbert 37000 Tours.

Tél. 06 08 92 50 37

pour les numéros 430 à 450.

sur

[www.rouillac.com](http://www.rouillac.com)



L'histoire de certains de ces objets a été racontée par Aymeric Rouillac dans le cadre de chroniques télévisées diffusées sur France 5 dans l'émission "La Quotidienne" et sur TV Tours dans l'émission "Tout sur un plateau".



Une sélection d'objets bénéficie de vues à 360°, avec un niveau de détails inégalés.



Certains objets bénéficient d'informations complémentaires, de rapports détaillés, de vidéos ou d'images haute-définition.

# ROUILLAC

*Commissaires-Priseurs  
Expert près la Cour d'Appel*

## *Château d'Artigny*

VENTE AUX ENCHÈRES PUBLIQUES  
*pour la 29<sup>e</sup> année*

LUNDI 12 JUIN 2017 À 14 H 30

EXPOSITIONS PRIVÉES  
À VENDÔME et à PARIS,  
Chez les experts sur rendez-vous

EXPOSITIONS PUBLIQUES  
À ARTIGNY  
Vendredi 9 juin, de 15 à 19 heures  
Samedi 10 juin, de 10 à 17 heures  
Dimanche 11 juin, de 9 à 11 heures  
Lundi 12 juin de 9 à 12 heures

**Tél. 02 54 80 24 24**  
***www.rouillac.com***



Route de Blois - 41100 VENDÔME

[rouillac@rouillac.com](mailto:rouillac@rouillac.com)

SVV n° 2002-189

Fax +33 2 54 77 61 10





ARTS D'ASIE

神皇  
瀬川宿禰  
岩井孫三郎  
中村久三郎

松嶋彫政  
七本曲刀関筆



250

### IRAN QÂJÂR, XIX<sup>e</sup>

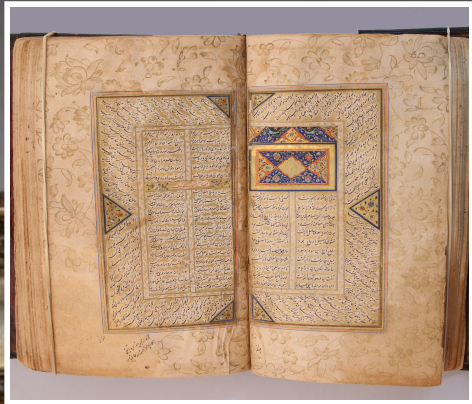
BOÎTIER DE MIROIR rectangulaire en papier mâché laqué peint en polychromie et rehauts dorés. Orné sur les deux faces extérieures de Gol-o Bolbol, le rossignol amoureux de la rose, sur fond doré. Sur le contre-plat, un couple assis à l'intérieur d'un pavillon écoute les musiciens.

Haut. 27,7, Larg. 18,7 cm.  
(éclats sur l'ensemble, craquelures, manque le miroir).

*Provenance : collection du Prince Arfa, villa Ispahan à Monaco, par descendance.*

A rectangular IRANIAN MIRROR BOX made of painted and lacquered papier mâché. 19<sup>th</sup> century.

*Le prince persan Mirza Reza Khan Arfa al-Dowleh (d.1937), connu sous le nom Danish comme écrivain, eut une carrière diplomatique (1880-1910) dans le Caucase, Russie et à Constantinople. Il s'établit à Monaco en 1912 où il fit construire la Villa Ispahan, reconnaissable par ses minarets bleus, sa façade de céramiques colorées, et ses inscriptions persanes.*



251

### IRAN ORIENTAL - XV<sup>e</sup>

MANUSCRIT POÉTIQUE, MASNAVI, de MOLANA signé.

Manuscrit persan sur papier comprenant les six Daftar / Chapitres, à l'encre noire, en écriture *nasta'liq* sur deux colonnes de dix-neuf lignes par page et bordé de texte en diagonale; gloses dans les marges. Les titres sont inscrits à l'encre rouge dans des bandeaux. Manuscrit illustré de six frontispices en double page, en unwân, à médaillon polylobé doré en réserve sur fond bleu de rinceaux fleuris, le texte en réserve sur fond or. Les marges sont également enluminées d'arabesques fleuries dorées. Le manuscrit comprend également six colophons achevés en triangle, le troisième avec une date "853H. / 1449", et le dernier le nom du copiste "Shah Mohammad Ghonouji". Les cinq premiers Daftar sont suivis de commentaires en arabe et en persan. Deux cachets illisibles sur la dernière page.

Reliure en cuir brun, estampé et doré d'un médaillon central, appendices et écoinçons ornés de fleurons.

Reliure : Haut. 22, Larg. 12 cm.  
(restauration, consolidations, mouillures).

An IRANIAN POETRY MANUSCRIPT. 15<sup>th</sup> century.





252

## IRAN - XIX<sup>e</sup>

MANUSCRIT POÉTIQUE PERSAN, GOLESTAN DE SA'ADI commandité par le prince Mirza Mohammad Ali Khan Nazim al-Mulk (d.1871), signé par le copiste Seyyed Ali et daté 1841.

Dédicacé à M. Edouard Herriot (d.1957) président de la chambre des députés français par M. Seyyed Mohammad Sadeq Tabatabaï (d.1961), président du parlement iranien, en 1945.

Reliure signé *Mirza Aqa Ispahani* et daté 1842.

Dédicace persane datée sur la page de garde, à l'encre noire et en nast'aliq "Au nom de Dieu Clément et Miséricordieux, Offert à M. Edouard Herriot, président de la chambre des députés français, à l'occasion de sa visite officielle au parlement iranien en 22 Ordibehesht-é 1324 correspondant au 12 mai 1945" signé : "M. Seyyed Mohammad Sadeq Tabatabaï président du parlement iranien".

Manuscrit complet sur papier, en sept parties de seize lignes par page à l'encre noire et rehauts rouges en écriture *shekasté nasta'liq* disposées sur deux colonnes et en diagonale en bordure, séparées par des bandes ou triangles à rinceaux fleuris dorés.

Le manuscrit comprend de nombreux titres à l'encre rouge et certains manquants dans des bandeaux au milieu du texte. Il est illustré de sept double frontispices richement enluminé, en *unwân*, texte en réserve sur fond doré, surmonté d'un important sarlowh polychrome et or à arcature dorée garnie d'une composition symétrique de rinceaux fleuris et de palmettes.

Les marges sont également richement enluminées d'une frise d'arcatures dorées et bleues agrémentées de rin-

ceaux fleuris polychromes. Il comprend également sept colophons ; - le quatrième dans un cartouche entourés de rinceaux dorés donne la date 1255 H./ 1839, et le dernier encadré par un bandeau porte le nom du commanditaire, du copiste et une date : " *Sous la commande de Mirza Mohammad Ali Khan Nazim al-Mulk\*, par Seyyed Ali, le 10 du mois de Rajab al-Morajab 1257 H./ 1841* ". Reliure en papier mâché peint et laqué en polychromie à rehauts d'or. Plats extérieurs à décor de mandorles et bandeaux fleuris sur fond noir en réserve sur fond or à fleurettes et guirlandes de rinceaux. L'ensemble est ceinturé de cartouches à compositions florales. Les plats intérieurs présentent pour l'un, une scène de visite entre des derviches dans un paysage boisé près d'une étendue d'eau. Dans le ciel signature de l'artiste à l'encre dorée : " *Raqam kamtarin Mirza Aqa Ispahani* " et la date de "1258 H./1842". Pour l'autre, le roi Khosrow découvre Shirin au bain. Dans son étui en cuir rouge estampé d'un filet doré.

Reliure : Haut. 25, Larg. 16,5 cm.

(manuscrit en bon état avec quelques minuscules taches, premier folio à demi détaché, éclats et manques sur les plats extérieurs de reliure).

A PERSIAN POETRY MANUSCRIPT. Binding made of painted and lacquered papier mâché. 19th century.

\* *Mirza Mohammad Ali Khan Nazim al-Mulk (d.1871), était le gouverneur de Djahrom, dans la province de Fars au sud-ouest de l'Iran entre 1854-1856.*

海道  
名所  
之内

阿比川



川舟の遊

彫太田

達



253

**Rare ALBUM comprenant environ 200 ESTAMPES reliées,**

dont neuf triptyques Meiji et 166 planches du "*Tokaido meisho no uchi*", dit aussi le TOKAIDO processionnaire - reliant Tokyo à Kyoto (Gyoretsu Tokaido).

La série "*Tokaido meisho no uchi*" dit le Tokaido processionnaire de 1863, est un travail collectif par plusieurs éditeurs et artistes, publié afin de commémorer la procession d'Edo à Kyoto du shogun Iemochi pour présenter ses respects à l'Empereur. En 1863, le shogunat Tokugawa était extrêmement faible, proche de la dissolution, et cette procession et sa représentation furent le dernier éclat d'un glorieux passé.

Utagawa Kunisada / Toyokuni III (1786-1864) : 39 oban tate-e

Toyohara Kunichika (1835-1900) : 9 oban tate-e

Utagawa Hiroshige II (1829-1869) : 32 oban tate-e

Utagawa Kunifuku (actif 1854-1864) : 4 oban tate-e

Utagawa Kunitsuna (1805-1868) : 9 oban tate-e

Kawanabe Kyosai (1831-1889) : 22 oban tate-e

Utagawa Sadahide (1807-1973) : 3 oban tate-e

Utagawa Tsuyanaga (étudiant de Yoshitsuya) : 1 oban tate-e

Utagawa Yoshiiku (1833-1904) : 1 oban tate-e

Utagawa Yoshikata (actif 1841-1864) : 1 oban tate-e

Taguchi Yoshimori (1830-1884) : 17 oban tate-e

Utagawa Yoshimune (1817-1880) : 3 oban tate-e

Utagawa Yoshitora (actif ca. 1840-1880) : 20 oban tate-e

Taiso Yoshitoshi (1839-1892) : 9 oban tate-e

Koko Yoshitsuya (1822-1866) : 16 oban tate-e

Rare album intact, aux estampes montées se déroulant comme une route.

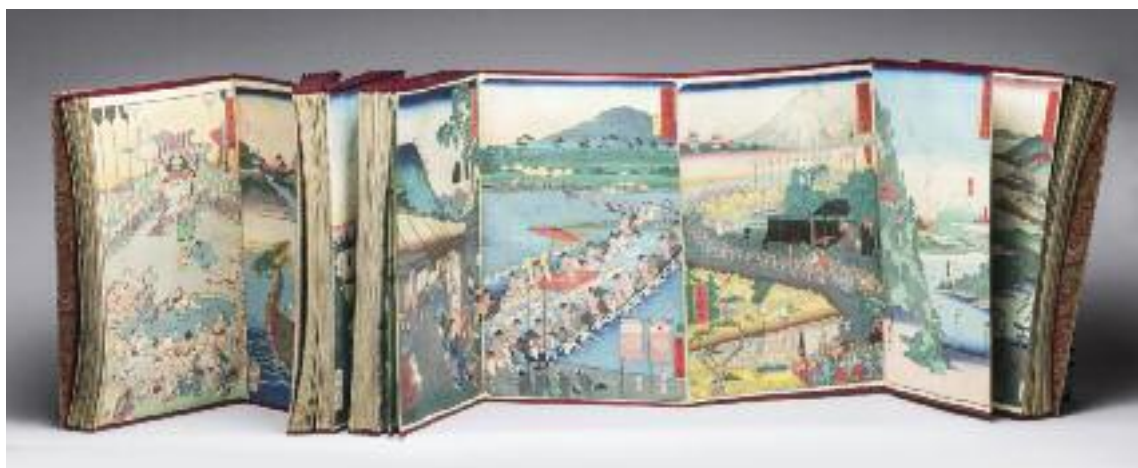
Très bel état de fraîcheur.

*Provenance :*

- acquis par Victor SEGALEN vers 1900

- offert à son ami Georges-Daniel de MONFREID

- offert en 1952 à Pierre TOUBERT, membre de l'Institut, professeur émérite au Collège de France (attestation jointe).





254

JAPON - début du XX<sup>e</sup>

*Lao-Tseu sur son âne.*

Bronze à patine brune et or.

Haut.47, Larg. 50 cm.

*Provenance : château de l'Aiglerie, en Anjou.*

JAPAN, beginning of the 20<sup>th</sup> century. Lao-Tzu on his donkey. Patinated bronze.

255

JAPON - XVIII<sup>e</sup>

BOUDDHA AMIDA en bois partiellement laqué doré, debout sur un socle en forme de lotus posant sur une haute base sculptée de pétales de lotus, nuées et rinceaux, les mains faisant le geste raigo-in (signifiant l'accueil au paradis), sa robe retombant en plis souples. Derrière lui une mandorle à motifs ajourés de rinceaux.

Haut.114,5 cm.

(accidents et manques aux mains).

JAPAN, 18<sup>th</sup> century. A partially gold lacquered sculpted wood BUDDHA AMIDA with a mandorla.



256

**CHINE - Époque MING (1368 - 1644)**

VASE pansu de forme "meiping" à petit col rond en grès céladon craquelé.

Haut. 28,5 cm.  
(défauts de cuisson).

*Provenance : rapporté de l'Expédition de Chine en 1860 par un militaire breton.*

CHINA, MING period. A cracked celadon porcelain stoneware "meiping" VASE.

257

**JAPON, Fours d'Arita - XVII<sup>e</sup>**

Grande POTICHE balustré et couverte de forme hexagonale en porcelaine décorée en bleu sous couverte de lettré et son serviteur déambulant parmi les grenades, près d'un phénix.

Haut. 61,4 cm.  
(fêlure au col, fêlures de cuisson, couvercle restauré).

*Provenance : propriété de Touraine.*

JAPAN, Arita's furnaces, 17<sup>th</sup> century. A porcelain great covered baluster VASE decorated with blue enamel.





258

**CHINE - Époque WANLI (1573 - 1620)**

VASE de forme "suan tou ping" (gousse d'ail) en porcelaine décorée en bleu sous couverte et émaux polychromes dit "wucai" à décor de dragons à cinq griffes à la recherche de la perle sacrée parmi des feuillages mouvementés. Marque à six caractères de Wanli en bleu sous couverte au col.

Haut. 45 cm.  
 (fêlure 14,5 cm sur la panse, col probablement coupé et accidenté masqué par une monture de lampe, fond percé).

*Provenance : collection vendômoise.*

CHINA. WANLI period. A "suan tou ping" porcelain VASE decorated with blue and "wucai" polychrome enamels.

- Références :
- Vase similaire dans les collections du National Palace Museum, Gugong, à Beijing et reproduit dans "The Complete collection of Treasures of the National Palace Museum. Porcelains in Polychrome and Contrasting Colours.", Beijing, 1999, n°28, p.31.
  - The Baur Collection, Chinese ceramic II, Collections Baur, Genève 1969, A 203, N°446.





259

### CHINE - Époque WANLI (1573 - 1620)

VASE de forme "suan tou ping" (gousse d'ail) en porcelaine décorée en bleu sous couverte et émaux polychromes dit "wucai" de grues, papillons en vol, bambous et canards parmi les fleurs de lotus. Marque à six caractères de Wanli en bleu sous couverte sur le col.

Haut. 46 cm.

(il manque le fond, le talon et le bord supérieur sont meulés, fêlure sur le bord).

*Provenance : propriété de Touraine.*

CHINA. WANLI period. A "suan tou ping" porcelain VASE decorated with blue and "wucai" polychrome enamels.

Référence : Vase similaire dans les collections du National Palace Museum, Gugong, à Beijing et reproduit dans "The Complete collection of Treasures of the National Palace Museum. Porcelains in Polychrome and Contrasting Colours.", Beijing, 1999, n°24, p. 27.





260

CHINE - Époque KANGXI (1662 - 1722)

PAIRE DE POTICHES

en porcelaine décorée en bleu sous couverte et émaux polychromes dit "wucal" de rochers percés fleuris de pivoines et magnolias avec oiseaux perchés.

Haut. 38 cm.

(restauration à un couvercle et un éclat à un couvercle).

*Provenance : propriété de Touraine.*

CHINA, KANGXI period. A PAIR of porcelain COVERED VASES decorated with "wucal" polychrome enamels.



261

CHINE - Époque KANGXI (1662 - 1722)

DEUX POTICHES balustres

pouvant former paire, en porcelaine décorée en bleu sous couverte de grues et de daims près des pins dans un paysage montagneux et lacustre.

Haut. 33 cm.

(fêlure sur la panse de l'un).

MONTURE en bronze doré à tours de lauriers en partie basse.

Haut. totale 38 cm.

*Provenance : propriété de Touraine.*

CHINA, KANGXI period. Two porcelain baluster VASES. Decorated with blue enamels.



262

CHINE - Époque KANGXI (1662 - 1722)

VASE de forme YANYAN en porcelaine à décor en émaux polychromes de la famille verte de huit chevaux galopant et paissant dans un paysage rocailleux et parmi les nuées.

Haut. 43 cm.  
(percé, fêle en forme d'étoile, égrenures).

CHINA. KANGXI period. A porcelain YANYAN VASE decorated with famille verte polychrome enamels.



263

CHINE - Époque KANGXI (1662 - 1722)

POT À GINGEMBRE

en porcelaine décorée en bleu sous couverte de réserves ornées d'un rocher et pruniers en fleurs sous un astre sur fond bleu et de fleurs de lotus.

Haut. 28,4 cm.  
(ébréchures au couvercle).

*Provenance : propriété de Touraine.*

CHINA, KANGXI period. A porcelain GINGER POT decorated with blue enamel.



264

CHINE - Époque KANGXI (1662-1722)

PAIRE DE POTICHES couvertes et balustres en porcelaine décorée en émaux verts, rouges et jaunes d'objets de bonne augure, fleurs de cerisiers sur fond de vagues.

Haut. 34 cm.  
(restaurations, fêlures).

*Provenance : propriété de Touraine.*

CHINA, KANGXI period. A PAIR of porcelain covered baluster VASES decorated with green, red and yellow enamels.



265

CHINE - XVIII<sup>e</sup> / XIX<sup>e</sup>

VASE en porcelaine de forme YANYAN à décor en émaux polychromes de la famille rose de vases fleuris et d'objets de lettrés, dont un rouleau représentant un paysage montagneux, le col orné d'une frise de grecques.

Haut. 44,5 cm.  
(col meulé, éclat au pied).

CHINA, 18<sup>th</sup>-19<sup>th</sup> century. A porcelain YANYAN VASE decorated with polychrome enamels.



266

CHINE - XVIII<sup>e</sup>

STATUETTE en bronze doré représentant AMITAYUS assis en padmasana sur une base quadrangulaire ajourée, les mains en dhyana mudra, la tête coiffée d'un diadème de cinq mandorles, symboles des cinq vainqueurs, des fleurs de lotus pendant aux oreilles, le buste et les bras ornés de bijoux, la robe plissée dont le drapé se prolonge sur l'avant du socle.

Haut. 18,8 cm.

*Provenance : collection d'un peintre tourangeau.*

CHINA, 18<sup>th</sup> century. A gilt-bronze STATUETTE figuring AMITAYUS.



267

CHINE - Époque QIANLONG (1736-1795)

STATUETTE en bronze doré représentant AMITAYUS assis en padmasana sur une base quadrangulaire ajourée, les mains en dhyana mudra, la tête coiffée d'un diadème de cinq mandorles, symboles des cinq vainqueurs, des fleurs de lotus pendant aux oreilles, le buste et les bras ornés de bijoux, la robe plissée dont le drapé se prolonge sur l'avant du socle.

Marque incisée sur la façade du socle: "Da Qing Qianlong genyin nian jingzao" (1770).

Haut. 19 cm.

(manque la mandorle et le vase d'immortalité dans les mains).

*Provenance : collection d'un peintre tourangeau.*

CHINA, QIANLONG period. A gilt-bronze STATUETTE figuring AMITAYUS. Inscription on the base, 1770.



268

CHINE - XIX<sup>e</sup>

VASE en porcelaine de forme bouteille à haut col à décor en bleu sous couverte de fleurs de lotus stylisées parmi les rinceaux. Le col coupé monté en bronze à décor de fleurons. Marque apocryphe de Xuande à quatre caractères au-dessous.

Haut. 42 cm.

(col coupé, égrenures et fêlures au col).

*Provenance : collection des Princes Arfa, villa Ispahan à Monaco, par descendance.*

CHINA, 19<sup>th</sup> century. A porcelain bottle VASE decorated with blue enamel.



269

CHINE - XIX<sup>e</sup>

VASE ROULEAU à bord évasé en porcelaine décorée en bleu sous couverte et émaux polychromes dit "wucai" de lettres dans des jardins jouant au qin et contemplant des livres.

Haut. 47,5 cm.

*Provenance : propriété de Touraine.*

CHINA, 19<sup>th</sup> century. A porcelain BEAKER VASE decorated with "wucai" polychrome enamels.





270  
CHINE - XIX<sup>e</sup>

ÉCRAN en palissandre sculpté en bas-relief sur la face avant de feuillages, rinceaux et d'un rongeur courant parmi des pampres dans une frise de grecques. L'écran évidé en forme ovale pour y fixer probablement une plaque de jade manquante. Sur son socle en palissandre à deux patins reliés par une entretoise sculptée en bas-relief de pivoines et rinceaux.

Haut. 46,5 cm, Larg. 28,5 cm.

*Provenance : rapporté de l'Expédition de Chine en 1860 par un militaire breton. On y JOINT une MÉDAILLE commémorative.*

CHINA, 19<sup>th</sup> century. A rosewood SCREEN sculpted with foliated scrolls.



271  
CHINE - XX<sup>e</sup>

SCEPTRE RUYI en bois orné de plaques de néphrite sculptées de dragons parmi des rinceaux.

Long. 50 cm.  
(plaques postérieures, manque).

CHINA, 20<sup>th</sup> century. A RUYI SCEPTRE in wood an sculpted nephrite slabs.



272

**TIBET**

TANGKA, scènes de la vie de Bouddha.

Haut. 73,5, Larg. 53,5 cm.  
(petits accidents).

MONTÉ sur un tissu en soie brodée de dragons.  
Haut totale.123, Larg. 70 cm.

*Provenance : collection Gérard Tiry, Lille.*

Bibliographie : G. Tiry, *Le cabinet de curiosités Asie*,  
p. 42.

TIBET. A TANGKA depicting scenes of the life of Buddha.

273

**LAOS - XIX<sup>e</sup>**

BOUDDHA en bronze, assis en bhumisparsha mudra  
(geste de prise à témoin de la terre) sur un socle  
ciselé de fleurs de lotus posant sur une haute base à  
degrés, esquissant un sourire et les yeux mi-clos.

Haut.107 cm.  
(traces de dorure, petits trous).

LAOS, 19<sup>th</sup> century. A bronze sitting BUDDHA.





**MONNAIES OR  
& ANTIQUES**

*Succession docteur M. à Tours, en présence de M<sup>es</sup> Hubert Morgan de Rivery et Julie Le Marchand, notaires à Tours et de M<sup>e</sup> Julie Dahyot, notaire à Joué-les-Tours.*



**300**

**FRANCE - 1 LINGOT OR  
avec son bulletin d'essai  
d'un ensemble de 20 LINGOTS OR.**

Vente à l'unité avec faculté de réunion.

Vente sur désignation. Frais 14,40 % TTC.

One gold INGOT, from 20 pieces sold with meeting facility.

**301**

**MEXIQUE - 1 pièce de 50 PESOS OR,  
d'un ensemble de 40 pièces de 50 PESOS.**

Vente à l'unité avec faculté de réunion.

Vente sur désignation. Frais 14,40 % TTC.

One mexican gold coin of 50 PESOS from 40 pieces sold  
with meeting facility.



Or conservé dans un coffre en banque.  
Exposition et enlèvement sur rendez-vous à la banque.  
Règlement par virement bancaire ou chèque de banque  
uniquement.

302

U.K. - 1 pièce d'un SOUVERAIN OR,  
d'un ensemble de 200 SOUVERAINS.

Vente à l'unité avec faculté de réunion.

Vente sur désignation. Frais 14,40 % TTC.

On U.K. gold coin of 1 SOVEREIGN from 200 pieces sold  
with meeting facility.

303

U.S.A. - 1 pièce de 20 DOLLARS OR,  
d'un ensemble de 100 pièces de 20 DOLLARS.

Vente à l'unité avec faculté de réunion.

Vente sur désignation. Frais 14,40 % TTC.

One U.S.A gold coin of 20 DOLLARS from 100 pieces sold  
with meeting facility.



304

**LOUIS XIII 16 mai 1610 - 14 mai 1643**

*LVD(OVICVS) XIII D(ED) G(RACIA) FR(ANCIÆ) ET NAV(ARRAE) REX*

Louis XIII, roi de France et de Navarre par la Grâce de Dieu.

Large tête laurée du roi à droite. Dessous, millésime entre deux points.

*R/. Titulature complète : CHRISTVS REGNAT VINCIT ET IMPERAT*

Le Christ règne, triomphe et commande.

Croix formée de huit L couronnés et cantonnée de quatre lis. Lettre d'atelier en cœur. Tranche cannelée.

Fr 407; Dy 1295; Ci 1608; Dr 14 B ; Gad 61

**Pièce d'hommage de HUIT LOUIS d'or de Jean Warin 1640.** A = Paris. (53,68 g).

D'une grande rareté et d'une qualité remarquable.

Très légère trace de nettoyage à l'avers.

Superbe spécimen de cette monnaie.

*Provenance :*

- *Ventes Bourgey : " Une Grande Collection " 17 novembre 2015 n° 141 ; 7 décembre 1988 n°111 ; 1-2 juin 1967 n°184.*

- *Succession Jacques Nabon, en présence de M<sup>e</sup> Ève Champion, notaire à Blois, au profit de l'association diocésaine de Blois.*

A Louis XIII gold 8 LOUIS TRIBUTE COIN by Jean Warin. Paris, 1640.



*LE JEU DU ROI (projet pour un écran à main). Paris, musée du Louvre, collection Edmond de Rothschild.*

*Exposition château de Versailles : Fêtes et divertissements à la Cour, 2016-2017, n° 225.*



## UN DES FLEURONS DE LA NUMISMATIQUE FRANÇAISE

En 1640, Louis XIII, sous l'impulsion du Cardinal de Richelieu, procède à une réforme monétaire afin de placer le pays sur un pied d'égalité avec les autres puissances. Jean Warin, graveur général des Monnaies, propose au Roi le nouveau monnayage sous forme de louis d'or frappé " au balancier " en remplacement de l'écu d'or frappé " au marteau " afin de rivaliser avec la " pistole " espagnole qui envahissait la circulation monétaire en France. Cette nouvelle méthode permettait de lutter contre la fraude en produisant des monnaies de diamètre et de poids réguliers, difficiles à rogner et à imiter. Différents dispositifs furent également utilisés pour marquer la tranche.

Avec les Dix louis et les Quatre louis, ces spectaculaires Huit louis comptent parmi les plus beaux fleurons de la Numismatique des " Rois Louis ".

Ces merveilleuses monnaies dites " pièces d'Hommage " ou " pièces de plaisir " à l'effigie de Louis XIII furent frappées pour être présentées au Roi par le célèbre graveur Jean Warin en vue de l'adoption d'un nouveau système monétaire et de nouvelles techniques de frappe.

Jean Warin ou Varin (6 février 1607- 22 août 1672), graveur liégeois, institua l'usage de la frappe au balancier à la Monnaie du Moulin de Paris établie au Louvre. Artiste de renommée universelle, il effectua ces remarquables gravures sur les multiples du louis (10 louis, 8 louis, 4 louis). Ce type fut adopté pour tous les modules (double-louis, louis et le demi-louis).

Cette réforme monétaire s'imposa afin d'éliminer la «pistole» espagnole si chère à Molière notamment dans les Fourberies de Scapin.

Suite à l'édit du 31 mars 1640, enregistré le 18 novembre par la Cour des Monnaies, le louis d'or fut instauré au poids de deux écus de l'ancien système et au titre de 22 carats d'or fin soit 0,917<sup>00</sup> au lieu de 0,958<sup>00</sup> pour les écus d'or du système précédent.

Le pouvoir d'achat des multiples était considérable. La pièce de Huit louis, par exemple, représentait 3 ans de salaire d'un valet au service d'un prince. Toutefois, n'étant pas destinée à la circulation ces monnaies de prestige étaient offertes aux seigneurs de la Cour qui les utilisaient à la Table de Jeux du Roi.

## MONNAIES GRECQUES en ÉLECTRUM

*Succession Jacques Nabon de Blois, en présence de M<sup>e</sup> Ève Champion notaire à Blois,  
au profit de l'association diocésaine de Blois.*

*Provenant de la Collection d'un Grand Amateur CYZIQUE & LAMPSAQUE (Vinchon, décembre 2015)*

Le monnayage d'électrum de Cyzique eut un rôle de premier plan pendant des siècles dans les échanges commerciaux du bassin méditerranéen. Il débute à la fin du VI<sup>e</sup> siècle par l'émission de statères et d'hectés qui à l'époque archaïque était le numéraire commun. Cyzique était le centre de la pêche au thon, qui abondait au goulet du Bosphore et elle avait pris ce poisson comme symbole sur l'avvers de ses monnaies archaïques. Le poinçon du coin mobile refoulait la matière dans la gravure du coin fixe encastré dans l'enclume. Un statère de Cyzique constituait la solde mensuelle d'un hoplite grec. Son poids représentait l'équivalent d'une darique.

La ville de Lampsaque a émis une série de superbes statères d'électrum. Ce numéraire est caractérisé par le protomé de Pégase qui constitue les armes de la ville.



305

### MYSIE - CYZIQUE Colonie de Milet 550-500

Tête de bouc à gauche. Thon sur la tranche du cou. R/. Carré creux quadripartite en aile de moulin et à surface granuleuse.

SNF France 186; Pozzi 2207

Statère d'électrum. (15,99 g)

Probablement le plus bel exemplaire connu. Superbe.

A mysian electrum STATERE. Cyzique, 550-500.



306

### MYSIE - CYZIQUE 550-500

Dionysos couronné de lierre, drapé dans la chlamyde, assis à gauche sur un rocher recouvert d'une peau de panthère. Son thyrsos (attribut de Dionysos) est posé à sa droite. Il tient un canthare de la main droite. Dessous, un thon. R/. Carré creux quadripartite en ailes de moulin.

Greenwell 38; Fritze 155; Babelon (Traité) 23; Kraay Hirmer 715

Statère cyzicène d'électrum. (15,92 g)

Flan de forme oblong. Charmante composition.

Pièce rare et séduisante. Très beau.

A mysian electrum STATERE. Cyzique 550-500.





307

**MYSIE - LAMPSAQUE**

**Colonie de Phocée 460-450**

Protomé de cheval ailé à gauche entouré de feuille de vigne. R/.

Carré creux quadripartite (alternance de carrés plus creux).

Babelon (Traité) 326; BMC 8; sng Van Aulock 1292;

Baldwin Electrum coinage (1914) pl.1,11

Statère d'électrum. (15,44 g)

Très bel exemplaire.

A mysian electrum STATERE. Lampsaque, 460-450.



308

**PERSES ACHÉMÉNIDES -**

**DARIUS III CODOMAN 337-330**

Le roi couronné à la très longue barbe, à demi-agenouillé à droite

tenant une flèche et le carquois sur l'épaule. R/. Carré creux à la

surface ondulée représentant les flots de la mer.

de Luynes 2818; Pozzi 3137

Darique d'or. (8,32 g)

Variété rare (longue barbe). Très beau.

A persian gold DARIQUE. Darius III Codoman 337-330.



**MONNAIES GRECQUES en ARGENT**

309

**SICILE - CAMARINA 415-405**

Tête du fleuve Hipparis à gauche, ceinte d'un bandeau.

R/. La nymphe Camarina assise sur un cygne voguant à gauche.

de Luynes 879; Rizzo VII, 3 var; Pozzi cf.403; SNG Cop. 1875

Didrachme d'argent. (7,74 g)

Très rare. Très beau/T.B.

Exemplaire collection Roger Peyrefitte(1974) n°13

A sicilian silver DIDRACHAME. Camarina, 415-405.



310

**ATTIQUE - ATHÈNES Nouveau Style 169-168**

Tête d'Athéna Parthenos à droite, coiffée d'un casque athénien

à triple aigrette. R/.Chouette debout sur une amphore. Couronne

d'olivier au pourtour.

Thompson (1961) 326

Drachme d'argent. (4,05 g) Rare. T.B.

An attique silver DRACHME. Athenes 169-168.





311

**GRÈCE. BOUCLE D'OREILLES** en or représentant une divinité féminine ailée, nue, sexuée, sommée d'une fleur.  
Époque hellénistique.

Haut. 3 cm. Poids : 3,9 g.

*Provenance : succession Nabon, vendue au profit de l'Association diocésaine de Blois.*

A Greek gold EARRING figuring a feminine divinity. Hellenistic period.



312

**ÉTRURIE. BRACELET OUVERT** en or fourré représentant deux serpents se faisant face.

Ve siècle avant J.-C.

Diam. extérieur : 8,8, Épaisseur : 0,7 cm. Poids brut : 27 g.  
(fentes, usures et petits manques).

An Etrurian gold open BRACELET figuring two snakes. 5<sup>th</sup> century B.C.



313

**ÉTRURIE. DEUX SERRE-TRESSSES** en or à enroulements ornés de grènetis.

Seconde moitié du VII<sup>e</sup> - début VI<sup>e</sup> siècle avant J.-C.

Diam int. 1,4 cm. Poids : 3 g.

Consulter : Trésors antiques. Bijoux de la collection Campana, catalogue Octobre 2005. Musée du Louvre.

Two Etrurian gold BRAID-CLAMPS. Second half of the 7<sup>th</sup> - beginning of the 6<sup>th</sup> century B.C.



314

**ÉTRURIE ? PAIRE DE BOUCLES D'OREILLES** en or à grappe de raisin. L'anneau orné d'un disque pointé.

Fin du IV<sup>e</sup> siècle avant J.-C.

Haut. 4,4 cm. Poids brut : 9 g.  
(quelques enfoncements, manque à une boucle).

A pair of gold EARRINGS figuring a bunch of grapes. End of the 4<sup>th</sup> century B.C.



315

**GRÈCE. ÉPINGLE** en or. Tête gravée et percée.

Époque Hellénistique.

Long. 10 cm. Poids : 8,4 g.

A Greek gold NEEDLE. Hellenistic period.

316

**Probablement MACÉDOINE SCYTHE.**

GRANDE FIBULE en or fourré avec anneau d'ambre. Le corps de la fibule est orné de rosaces, de feuillages en filigrane, l'extrémité représente une tête de bélier, l'épingle est à ressort.

IV<sup>e</sup> - début III<sup>e</sup> siècle avant J.-C.

Long. 9,5 cm. Poids brut : 21 g.  
(état de fouille).

*Provenance : succession Nabon, vendue au profit de l'Association diocésaine de Blois.*

A great gold FIBULA with an amber ring ornated with rosettes, filigree foliage and ram head. Probably Macedonia, 4<sup>th</sup> - beginning of the 3<sup>rd</sup> century B.C.



317

**BRACELET OUVERT** à têtes de bélier en or jaune finement torsadé et filigrané.

Travail ancien, probablement du XIX<sup>e</sup>, d'après l'Antique.

Haut. 6, Larg. 7,3 cm. Poids : 26,5 g.

On y joint QUATRE PLAQUES en or repoussé : deux à tête de griffon et deux figurant un taureau ailé.

Travail ancien, probablement du XIX<sup>e</sup>, d'après l'Antique.

Griffons : Haut. 2,5, Larg. 3,5 cm. Poids total : 2,4 g.

Taureaux : Haut. 3,5, Larg. 4 cm. Poids total : 2,6 g.

Poids total : 31,5 g. (à charge de contrôle).

*Provenance : cabinet de curiosités du château de Chenay à Vouzon en Sologne, constitué par la petite fille du créateur de la marque Hispano Suiza.*

A gold open BRACELET ornated with two ram heads. Probably 19<sup>th</sup> century.

318

**ÉTRURIE. FERMAIL** en bronze laminé à patine de fouille. Plaque rectangulaire sur laquelle sont fixées au moyen de petits clous, deux figurines ailées la tête surmontée de l'avant-corps d'un animal dont le bec recourbé servait de fermoir.

III<sup>e</sup> - IV<sup>e</sup> siècle avant J.-C.

Plus grande long. 20,7 cm. Plus grande larg. 9 cm.

*Provenance : succession Nabon, vendue au profit de l'Association diocésaine de Blois.*

An Etrurian laminated bronze FERMAIL. 3rd-4th centuries B.C.



**319**  
**ÉGYPTE. ISIS ALLAITANT HORUS.**

Groupe en bronze à patine vert sombre. La déesse assise, coiffée de la couronne avec l'uraeus, porte la main droite à son sein gauche et retient de sa main gauche l'enfant Horus assis sur ses genoux.

Basse époque, vers le VI<sup>e</sup> siècle avant J.-C.

Haut. 19 cm.  
 (jambes cassées et collées, manques à la base).

*Provenance :*  
 - Collecté par un industriel français en Égypte avant 1917.  
 - Par descendance, château de l'Aiglerie, Anjou.

An Egyptian bronze figure of ISIS NURSING HORUS.  
 Around 6<sup>th</sup> century B.C.

Aux époques tardives, d'innombrables figurines de bronze représentent Isis allaitant son fils Horus. Épouse d'Osiris, elle incarne le modèle féminin et la grande mère de l'héritier royal. Au I<sup>er</sup> millénaire av. J.-C., elle est au centre d'une importante ferveur religieuse comme en témoignent son temple sur l'île de Philae en Nubie et la diffusion de son culte tout autour du Bassin méditerranéen.



**320**  
**ÉGYPTE. AMON-RÊ, "Roi des Dieux".** STATUETTE en bronze.

Il est représenté en marche, la jambe gauche en avant. Il porte une jupe gravée. Il est coiffé du casque-mortier plat que surmontaient les hautes plumes du faucon et le disque solaire.

Basse époque, entre la XXVI<sup>e</sup> et la XXX<sup>e</sup> dynastie.

Haut. 16 cm.

Monté sur un socle de bois. Haut. totale 20 cm.

*Provenance :* acquis par Mirza Reza Khan Arfa'-ed-Dowleh (v. 1846-1848 - 1937), prince Arfa, diplomate de l'Empire Perse, Ambassadeur impérial pour la Sublime Porte, Constantinople vers 1900.  
 Par descendance.

An Egyptian bronze figure of AMON-RÊ (King of the gods). Late Period, between the 26<sup>th</sup> and the 30<sup>th</sup> dynasties.

321

ÉGYPTE, BUBASTIS.  
CHATTE "BASTET"

en bronze. Elle est représentée assise, un pendentif œil oudjat avec contrepoids gravé.

Basse époque, entre la XXVI<sup>e</sup> et la XXX<sup>e</sup> dynastie.

Haut. 13 cm.  
(quelques petits manques à l'arrière du crâne).

Monté sur un socle de pierre. Une paire de boucles d'oreilles en or ajoutée.  
Haut. totale 15 cm.

*Provenance : acquis par Mirza Reza Khan Arfa'-ed-Dowleh (v. 1846-1848-1937), prince Arfa, diplomate de l'Empire Perse, Ambassadeur impérial pour la Sublime Porte, Constantinople vers 1900. Par descendance.*

An Egyptian bronze figure of BASTET CAT from Bubastis. Late period, between the 26th and the 30th dynasties.







**ARGENTERIE  
&  
BEL AMEUBLEMENT**



*Provenance : succession Nabon, vente au profit de l'Association diocésaine de Blois.*

**350**

**GRENOBLE. CUILLÈRE à OLIVES** en argent.  
Le cuilleron repercé de croisillons. Spatule violonée.

Poinçons aux Fermiers Généraux de la juridiction de Grenoble.

Charge et décharge : vers 1730-1736. Jurande : 1731-1734.

Maître-orfèvre : Ennemond Roche, reçu Maître en 1719.

Long. 30 cm. Poids : 100 g.  
(la spatule repolie).

A Louis 15 silver OLIVE SPOON. Grenoble, 1731-1734.

**351**

**LYON. Rare CUILLÈRE à QUEUE de RAT** en argent, spatule trilobée.

Poinçons aux Fermiers Généraux de la juridiction de Lyon. Jurande (lettre-date D) : 1684-1685 ou 1719. Poinçon à la fleur de lys.

Maître-orfèvre : S, deux grains de remède,?, sous une couronne, un cœur en dessous. Poinçon au cygne (appliqué probablement dans ce cas pour un ouvrage "provenant des ventes publiques et dont on ne peut pas déterminer la provenance" - Tardy).

Long. 17 cm. Poids : 37 g.

A Louis 14 silver RAT-TAILED SPOON. Lyon, 1684-85 or 1719.



**352**

**RENNES. PAIRE de FLAMBEAUX DE VOYAGE** en argent reposant sur une base octogonale à décor de godrons. Elle est gravée d'armes d'alliance supportées par des aigles et timbrées d'une couronne de marquis. L'écu à senestre est aux armes de la famille d'Andigné. La base du binet et du fût à pans coupés est également ornée de godrons.

Poinçons aux Fermiers Généraux de la juridiction de Rennes.

Charge et décharge : 1726-1732. Jurande : 1728-1731.

Maître-orfèvre : I, une fleur de lys couronnée flanquée de deux grains de remède au-dessus d'une hermine, P.

Haut. 16,5, Diam. 10 cm. Poids : 596 g.  
(restaurations).

A pair of Louis 15 silver TRAVEL CANDLESTICKS.  
Rennes, 1728-1731.





353

**PARIS. AIGUIÈRE et son BASSIN par FAMECHON** en argent sur piédouche à moulures de graines d'oves et de vagues ciselées et guillochées en alternance, sous le bec, guirlandes de branches de laurier avec armes d'alliance timbrées d'une couronne de marquis. Anse à feuillages, prise de couvercle en branche de rosier. Le bassin ovale contourné à décor de coquilles en agrafes et armorié de même.

Poinçons aux Fermiers Généraux de la juridiction de Paris.

Charge et décharge : 1783-1789. Jurande : 1787.

Maître-orfèvre : Pierre Antoine Famechon, reçu à Paris le 20 juillet 1785.

Aiguière : Haut. 31,5 cm.

Bassin : Haut. 6, Long. 40,5, Larg. 23 cm. (restauration)

Poids total : 1.655 g.

*Provenance : succession Nabon, vente au profit de l'Association diocésaine de Blois.*

A Louis 16 silver EWER and its BASIN. Paris, 1787.



354

### BLOIS. ÉCUELLE à OREILLES

en argent uni. Les oreilles fondues finement ornées de motifs rocaille tels que coquille, acanthes stylisées, agrafes, enroulement et roseau.

Le corps gravé (postérieurement ?) d'armoiries timbrées d'une couronne de marquis.

Poinçons aux Fermiers Généraux de Blois.

Jurande : E, 1769-1771.

Maître-orfèvre : Esaïe II Baignoux, reçu maître en 1733.

Larg. 30,5, Diam. 17,5 cm. Poids : 448 g.

Il existe exactement le même modèle d'écuelle à Orléans, datée de 1764-1765 par l'orfèvre Martial Louis Lescot.

Remerciements à Vincent Martin, spécialiste en orfèvrerie française, et ayant travaillé entre autre sur les orfèvres de Blois, pour ses précisions et pour l'authentification de l'orfèvre.

A Louis 15 silver BOWL. Blois, 1769-71. And a Louis 15 silver LID. Draguignan, 1758-59.

### et DRAGUIGNAN. COUVERCLE d'ÉCUELLE

à doucine en argent. La bordure ornée d'une frise de godrons, la partie centrale gravée de guirlandes fleuries et d'armes d'alliances timbrées d'une couronne comtale. Les armoiries à senestre sont celles de la famille de Forbin. L'amortissement reçoit un décor rayonnant de feuilles lancéolées, agrafes affrontées et fleurons. Le fretel adopte la forme d'une fleur épanouie.

Poinçons aux Fermiers Généraux de Draguignan.

Charge et décharge : 1756-1762. Jurande : 1758-1759.

Maître-orfèvre : Melchior Latil, reçu en 1748.

Haut. 10, Diam. 18 cm. Poids : 320 g.

*Provenance :*

- vente Boisgirard, Paris, le 26 mai 1998, lot 184, adjudgé 29.931 francs.

- succession Nabon, vente au profit de l'Association diocésaine de Blois.

On y JOINT un arrêt du Conseil d'Etat du Roi qui déboute les orfèvres de Blois (...). 8 pages in-4. Paris, Imprimerie Royale, 1771.

**STRASBOURG. TIMBALE de forme tulipe en VERMEIL** à côtes pincées et décor d'appliques de roseaux et de feuilles lancéolées. Elle est gravée sous le col de guirlandes fleuries sur fond amati. Le piedouche à contours est bordé de godrons. Patronymyme "M BEGUIN" gravé sous le piedouche.

Poinçons aux Fermiers Généraux de Strasbourg.

Poinçon de reconnaissance des gros ouvrages pour la période 1750-1789.

Poinçon de Jurande à lettre "I" pour l'année 1760.

Poinçon de Maître-orfèvre de forme rectangulaire illisible. Les quatre ou cinq lettres de son nom sont disposées sur une seule ligne.

Hauteur : 10,6 cm. Poids : 228 g.

A Louis 15 VERMEIL TIMBALE. Strasbourg, 1760.

Rare modèle en parfait état. Le même motif au roseau en applique est présent sur une timbale de Johann Friedrich Senckeyesen vers 1749-1750 (Vente Baron Ribeyre le 2 juin 2015, Paris). Son fils Johann Friedrich, reçu maître entre 1763 et 1779, est le dernier représentant de cette famille inscrite à la corporation depuis 1668.

Bibliographie :

Alexis Kugel (dir.), *Vermeilleux, l'argent doré de Strasbourg du XVI<sup>e</sup> au XIX<sup>e</sup> siècle*, éditions Monelle Hayot, Paris, 2014.





356

**PARIS. VERSEUSE piriforme** en argent. Bec verseur dit "canard" agrémenté de cannelures. Fretel en graine sur terrasse feuillagée, manche latéral en bois tourné et noirci. Elle repose sur trois pieds patins à applique en cartouche.

Poinçons aux Fermiers Généraux de la juridiction de Paris.

Charge et décharge : 1780-1789. Jurande : 1780.

Maitre-orfèvre : probablement Antoine Boullier, reçu à Paris le 20 décembre 1775.

La panse monogrammée "DB" au XIX<sup>e</sup> siècle.

Haut. 24,5 cm. Poids brut : 900 g. (petits chocs et accidents).

A Louis 16 silver JUG. Paris, 1780.

357

**LILLE. RÉCHAUD de TABLE à BRAISES** en argent. La bordure ajourée d'une frise de rinceaux, le réceptacle d'une frise d'oves. Manche latéral en ébène tourné. Il repose sur trois pieds d'ébène en boule aplatie.

Poinçons des Fermiers Généraux de la juridiction de Lille.

Jurande : 1761 et reconnaissance de Lille.

Maitre-orfèvre : Jean-Baptiste-Joseph Le Roux, reçu à Lille le 29 novembre 1746.

Haut. 12,5, Larg. 33,5, Diam. 18 cm.

Poids brut : 800 g.

(Enfoncement au réceptacle)

*Provenance : succession Nabon, vente au profit de l'Association diocésaine de Blois.*

A Louis 15 silver WOOD STOVE. Lille, 1761.

358

**DUNKERQUE. RÉCHAUD de TABLE à BRAISES** en argent. La bordure godronnée ajourée d'une frise de croisillons et le réceptacle d'une frise de trèfles, carreaux et oves. Manche latéral en bois tourné (rapporté). Il repose sur trois pieds de bois en boule aplatie.

Poinçons des Fermiers Généraux de Dunkerque.

Jurande : vers 1756 et reconnaissance de Dunkerque : vers 1730-1760.

Maitre-orfèvre : Guillaume Angilles, reçu à Dunkerque en 1731.

Inscription : "H.R / 30 once / 69r / 6" sous le réceptacle.

Haut. 15, Larg. 34, Diam. 18,5 cm.

Poids brut : 1.075 g.

*Provenance : succession Nabon, vente au profit de l'Association diocésaine de Blois.*

A Louis 15 silver WOOD STOVE. Dunkerque, c. 1756





359

**PARIS. AIGUIÈRE et son BASSIN d'une famille comtale** en argent aux armes d'alliance timbrées d'une couronne comtale et soutenues par des griffons. Celles de senestre sont celles de la famille de La Motte Saint Pierre.

Belle AIGUIÈRE de forme ovoïde reposant sur un piédoche. Haut col étranglé. L'anse en forme de naïade en gaine phytomorphe terminée par un masque léonin. La base du bec appliquée de roseaux. Le corps gravé à l'épaule d'une frise de palmettes et fleurs de lotus, et à la base de feuilles lancéolées alternant avec des roseaux. Les bordures du col et du piédoche et la base du col à décor d'une frise de feuilles d'eau.

Son BASSIN en argent de forme circulaire. L'aile gravée d'une frise de palmettes et fleurs de lotus bordée d'une frise de feuilles d'eau.

Poinçon 2<sup>nd</sup> coq, Paris, 1809-1819 et poinçon de la Maison des Orfèvres sur l'aiguière.

Maître-orfèvre S.J. Dupézar, actif à Paris à partir de 1809.

Aiguière : Haut. 36 cm. Poids : 1.050 g.

Bassin : Haut. 9, Diam. 27,5 cm. Poids : 775 g.

Poids total : 1.825 g.

*Provenance : propriété d'Amboise.*

A Empire silver EWER and its BASIN. Paris 1809-1819.



360

PARIS. BIENNAIS.

**PLAT creux** de forme ronde en argent uni. Aile à filets gravée des armes d'Armand, marquis de Caulaincourt, duc de Vicence.

Poinçon 2<sup>nd</sup> Coq et moyenne garantie de Paris, 1809-1819.  
Poinçon de Maître et signature en toutes lettres "BIENNAIS".

Diam. 29,5 cm. Poids : 850 g.  
(usures, piqûres).

An Empire silver PLATE by Biennais.  
Paris, 1809-1819.



361

PARIS. ODIOT.

**PLAT** de forme ovale en argent. Bordure mouvementée à filets agrémentée d'une frise d'oves et entrelacs. L'aile monogrammée "LL".

Poinçon Vieillard, 1819-1838.  
Maître-orfèvre : Odiot.

Long. 49, Larg. 36,5 cm.  
Poids : 1.690 g.

A Restauration silver PLATE by Odiot. Paris, 1819-1838.



362

**PENDULE TOURNANTE** en marbre blanc, soutenue par quatre colonnes en marbre bleu turquin. Belle ornementation en bronze doré : perles, galerie, passementeries.

Mouvement apparent à double cadran tournant, de "BARANCOURT A PARIS".

Époque Louis XVI, XVIII<sup>e</sup>.

Haut. 38, Diam. 17 cm.

*Provenance : succession Nabon, vente au profit de l'Association diocésaine de Blois.*

A Louis 16 blue marble SWIWEL CLOCK by Barancourt in Paris.

Pierre Michel Barancourt, reçu maître-horloger à Paris le 19 janvier 1779. Des pendules de Barancourt sont conservées à Madrid, Londres, Stuttgart et San Francisco dans les plus grands musées.



363

École HOLLANDAISE vers 1800, suiveur de Van HUYSSUM.

*Bouquets de fleurs.*

Panneau parqueté.

Haut. 43,5, Larg. 44,5 cm.

*Provenance : succession Nabon, vente au profit de l'Association diocésaine de Blois.*

FLEMISH school around 1800. Follower of Van HUYSSUM. Bunch of flowers. Parquet panel.



**364**  
 École FLAMANDE du XIX<sup>e</sup>,  
 suiveur de Pierre CASTEELS.  
 Scène portuaire.

Toile.

Haut. 53, Larg. 40,5 cm.

*Provenance : succession Nabon, vente au profit de l'Association diocésaine de Blois.*

A PORT SCENE on canvas by a follower of Casteels. Flemish School of the 20<sup>th</sup> century.



**365**  
 PAIRE de FAUTEUILS  
 CABRIOLET en hêtre naturel  
 mouluré et sculpté à décor de fleurs.  
 Accotoirs à manchettes en retrait.  
 Ceinture mouvementée et piètement  
 galbé.

Époque Louis XV.

Haut. 92, Larg. 61, Prof. 52 cm.

*Provenance : succession Nabon, vente au profit de l'Association diocésaine de Blois.*

A Louis 15 pair of natural wood ARM-CHAIR in CABRIOLET.



366

École FRANÇAISE du XVIII<sup>e</sup>,  
suiveur de Jean-Marc NATTIER  
(Paris, 1685-1766)

*Portrait dit du Chevalier d'Orléans.*

Toile.

Haut. 87, Larg. 68 cm.  
(restaurations anciennes).

*Notre tableau est à rapprocher d'une composition de Jean-Marc Nattier, le portrait du Grand Prieur d'Orléans, connue par diverses copies (Xavier Salmon, Jean-Marc Nattier, 1685 - 1766 [cat. expo.], RMN, Paris, 1999, p. 105, fig. 9)*



367

PAIRE de CHAISES à dossier LYRE

encadrée de deux colonnes cannelées, en bois mouluré et sculpté laqué blanc. Assise en fer à cheval, dés de raccordements fleuronés. Les pieds fuselés cannelés rudentés.

Estampille de I.B SENÉ.  
Jean-Baptiste Claude Sené reçu maître en 1769.

Époque Louis XVI.

Haut. 92, Larg. 44, Prof. 43 cm.

*Provenance : collection parisienne.*

A pair of lyre back CHAIRS  
in moulded wood. Stamped  
by SENÉ. Louis 16 period.



368

PENDULE LYRE

en bronze doré et marbre blanc, ornée de têtes d'aigle tenant une riche guirlande.

Époque Louis XVI.

Haut. 40 cm.  
Parfait état de marche.

*Provenance: collection privée poitevine.*

A gilt-bronze and white marble LYRE CLOCK. Louis 16  
period.





369

**PENDULE BORNE aux CHÉRUBINS** en bronze ciselé et doré mat et brillant. Le cadran émaillé blanc indique les heures en chiffres romains et les quarts en chiffres arabes. La pendule reçoit une riche ornementation de bronzes tels que deux enfants jouant avec un hochet à l'amortissement, des cariatides d'Égyptiennes en gaine. Elle repose sur une base rectangulaire à six pieds en boule aplatie. Mouvement à fil.

Premier quart du XIX<sup>e</sup>.

Haut. 49, Larg. 33,5, Prof. 13 cm.  
(éclats au cadran).

An Empire PENDULUM CLOCK with CHERUBS in bronze. Early 19<sup>th</sup> century.

370

**TABLE de MILIEU**

de forme rectangulaire en noyer richement sculpté. Piètement en éventail à fin décor d'un mascarón grimaçant flanqué de deux cariatides, acanthes et enroulements. Entretoise en balustre. Les ceintures sculptées en bas-relief de rinceaux sont centrées d'un masque féminin.

Dessus foncé d'un plateau d'ardoise.

Travail de qualité de style Renaissance, XIX<sup>e</sup> siècle.

Haut. 79, Larg. 124, Prof. 76,5 cm.

*Provenance : propriété de Sologne.*

A Renaissance style wood CENTER TABLE. 19<sup>th</sup> century.



371

**PENDULE dite de SAPHO et son CHIEN** en bronze patiné et doré figurant la poétesse grecque assise sur une borne rectangulaire, anciennement une lyre à la main, à sa gauche un chien lui tend la patte. Le cadran émaillé, dans la borne, est gradué pour les minutes avec les heures en chiffres romains ; il est signé et situé "à Paris". La borne repose sur une base rectangulaire en bronze patiné rehaussée de colonnes cannelées sur les côtés en bronze doré et d'une frise de palmes. Mouvement à fil.

Fin de l'époque Louis XVI, début de l'Empire.

Haut. 40, Larg. 18,5 Prof. 10 cm.  
(éclats à l'émail au niveau des entrées de clés).

Poétesse et musicienne grecque du VII<sup>e</sup> siècle, Sappho se serait jetée du haut des rochers de Lesbos, par dépit amoureux alors que le beau Phaon l'avait délaissé. Le chien représenté est ici celui de la fidélité.

A patinated bronze and gilt-bronze CLOCK figuring SAPHO and her DOG. End of the Louis 16 period, beginning of the Empire period.



372

**Jean-Baptiste TIERCE**  
(Rouen, 1737 - Florence ?, vers 1790)

*Ariccia, pour le voyage d'Italie du marquis de Sade.*

Pinceau et lavis brun sur esquisse au graphite.

Haut. 46 Larg. 62 cm.

*Provenance :*

- Marquis de Sade, conservé par ses descendants.
- Vente Cheverny 31 mai 1997, n°8. Cachet au verso "Collection marquis de Sade - Cheverny, 1997" ; dédicace de Xavier, marquis de Sade.
- succession Nabon, vente au profit de l'Association diocésaine de Blois.

Jean Baptiste TIERCE. A study for the trip in Italy of the Marquis de Sade. Paintbrush. Wash drawing on a graphite sketch. Conserved by the descendants of the Marquis de Sade until 1997.



373

P. BERNARD \*\*\*, École FRANÇAISE, 1683.

*Portrait d'Henriette de Malortie.*

Toile et châssis d'origine.

Signée au dos : "P. Bernard / pinxit.1683".

Au revers, sur le châssis, une inscription à la plume : "Henriette de Malortie, femme en 1682 de messire Etienne Le Petit Er Sgr de Longueuil et en 1689 de messire Cyrus Anthoine de Briqueville marquis de Briqueville / Peinte en 1683".

Haut. 99, Larg. 77 cm.  
(restaurations anciennes).

P. BERNARD \*\*\*. French school of 1683. Portrait of Henriette de Malortie. Original canvas and chassis. Signed and dated on the back.



374

P. BERNARD \*\*\*, École Française, 1706.

*Portrait de Jacques Gustave de Malortie.*

Toile d'origine.

Signée au dos : "P. Bernard pinxit / 1706".

Au revers, sur la toile, une inscription : "Jacques Gustave de Malortie Cher Marquis de Villars et de Boudeville Comte de hombourg / inspecteur général de cavalerie maréchal de camps". Sur le châssis, une inscription à la plume : "Portrait de mr Jacques Gustave de Malortie Marquis de Villars, Boudeville. Comte de hombourg inspecteur général de cavalerie-dragons Marechal des camps et armes du Roi / marié en 1691 à Marie-Thérèse de Brisacier. fille de Nicolas comte de hombourg gouverneur de Sirecq / (...) Jacques Gustave de Malortie et fils de François de Malortie, mis de Villars et d'anne de sarvau".

Haut. 98, Larg. 76 cm.  
(restaurations anciennes).

P. BERNARD \*\*\*. French school of 1706. Portrait of Jacques Gustave de Malortie. Original canvas. Signed and dated on the back.

*Jacques Gustave de Malortie, marquis de Boudeville, comte de Hombourg (1665 - Plombières, 1729), maréchal des camps et armées du Roi, fils d'Anne de Sarrau, la "marquise de Villars" décapitée devant la Bastille en 1674, avec le prince Louis de Rohan qui conspira contre Louis XIV avec les Hollandais. Elle empoisonna son second mari, François de Malortie.*



375

École FRANÇAISE du XVIII<sup>e</sup>,  
suiveur de de TROY.

*Vénus retenant l'Amour, Vénus fouettant l'Amour.*

Deux toiles en pendant.

Haut. 77,5, Larg. 60 cm.  
(restaurations, Artémis rentoilée).

FRENCH school of the 18<sup>th</sup> century, a follower of de Troy. Artemis and Venus whipping Love. Two canvas.

Le Mercure de France d'octobre 1741 annonce la publication de deux gravures d'après Edme Bouchardon (1698-1762) par le comte de Caylus et Fressard représentant "Vénus retenant l'Amour" et "Vénus fouettant l'Amour" en pendant dédiés au Comte de Tessin.

376

**CARTEL par CAUSSARD** en marqueterie d'écaille brune et laiton, en bronze doré dit "à l'œillet". Sommé d'un bouquet fleuri à l'amortissement. La caisse violonée ouvre par une porte vitrée richement ornée de rinceaux feuillagés et coquille. Elle laisse apparaître un cadran émaillé blanc indiquant les heures en chiffres romains et les minutes en chiffres arabes, signé "Causard Her du Roy suiv.nt la cour".

Riche ornementation de bronzes rocaille tels qu'agrafes feuillagées et coquille. Le cartel repose sur quatre petits pieds galbés. Il sonne les heures et les quarts.

Mouvement avec une suspension à fil.

Époque Louis XV.

Haut. 84 cm.  
(parfait état de marche).

*Provenance: collection privée poitevine.*

A Louis XV ormolu-mounted brass-inlaid tortoiseshell bouille marquetry CARTEL CLOCK, "carnation" decor.

Edmé-Jean Causar, ou Caussard (1720-1780) reçu Maître-horloger vers 1753, fit partie des horlogers privilégiés suivant la Cour. Créé en 1485, les membres de cette corporation avaient pour mission de "pourvoir aux vivres, marchandises, et denrées nécessaires à la suite de la Cour".



377

### COMMODOE PROVENÇALE

en noyer richement mouluré et sculpté. Elle ouvre par deux tiroirs en façade qui accueillent un décor de feuilles d'acanthe, enroulements et agrafes feuillagées. La traverse de façade chantournée présente un généreux cul-de-lampe ajouré de larges feuilles d'acanthe. Elle repose sur quatre pieds cambrés à enroulements.

XVIII<sup>e</sup>.  
(plateau de bois en partie rapporté).

Haut. 92, Larg. 124,5, Prof. 65,5 cm.

A richly carved and moulded walnut PROVENÇAL CHEST OF DRAWERS ornamented with gilded bronzes. Louis 15 period.



378

École ITALIENNE vers 1700,  
suiweur de Federico BAROCCI  
(Urbino, 1526/35 - 1612)

*Le Christ apparaissant  
à Marie-Madeleine.*

Toile.  
Inscription sur le châssis  
"Flore de Charreau".

Haut. 87, Larg. 65 cm.

Dans un CADRE à palmettes  
en bois doré d'époque Empire  
(Haut. 167, Larg. 85 cm).

Italian school circa 1700. Follower  
of Frederico BAROCCI.  
Christ appearing to Marie-Madeleine.  
Canvas. Inscription on the chassiss  
"Flore de Charreau".



379

**PENDULE dite SQUELETTE** en bronze ciselé et doré.

Le cadran de forme circulaire à disque émaillé blanc indiquant les heures en chiffres romains. Il est cerclé de laiton orné de frises de lauriers, d'oves et de feuilles d'eau et est sommé d'une palmette flanquée de rinceaux ajourés. Le mouvement repose sur une plateforme discoïdale agrémentée de quatre toupies et soutenue par quatre colonnes en balustre. Base discoïdale agrémentée d'un fleuron central et ciselée de quadrillages. Piètement toupie quadripode. Balancier à masque solaire rayonnant.

Style néoclassique, fin XVIII<sup>e</sup>, début XIX<sup>e</sup>.

Haut. 40, Diam. 13,5 cm.

Diam. du cadran : 12,5 cm. (accidents à l'émail).

A gilt-bronze SKELETON CLOCK. Neoclassical style, end of the 18<sup>th</sup>, beginning of the 19<sup>th</sup> century.



380

**Théodore FORT (1810 - 1896)**

*Chevaux au gué - Chevaux à l'écurie.*

Paire d'huiles sur toile signées.

Haut. 43,5, Larg. 65 cm. (rentoilées).

Cadre en bois doré (61 x 84 cm).

Théodore FORT. Horses crossing the ford - Horses in a stable.  
Pair of signed canvases.

*Débutant au salon de 1842, Théodore Fort se spécialise dans les sujets militaires où le cheval joue un rôle essentiel (Benezit). Aquarelliste de talent, il montre avec cette paire d'huiles sa maîtrise de la technique et des sujets, représentant le même groupe de chevaux au travail, sur un chemin de halage (ou au gué ?) puis à l'écurie. Les cioux tourmentés du paysage contrastent avec l'éclairage à la bougie de la scène d'intérieur, montrant l'attachement du peintre aux leçons romantiques d'un Géricault, dont un groupe de chevaux à l'écurie - une composition proche de la nôtre - s'est vendue en juin 2016 au château d'Artigny.*



381

**PENDULE PORTIQUE** en bronze doré, marbre blanc et marbre noir. Le cadran circulaire émaillé blanc indique les heures et les minutes en chiffres arabes, signé "Sotiau à Paris", le balancier à masque rayonnant. Ceint d'une couronne de laurier en bronze doré, le cadran est sommé à l'amortissement d'un pot à feu en bronze doré et marbre blanc. Le portique formé de quatre colonnes, les colonnes antérieures en marbre blanc cerclés de couronnes de lauriers torsadés, les piliers postérieurs en marbre noir. Sur un entablement en marbre blanc ceinturé d'entrelacs et de rang de perles en bronze doré. Riche ornementation de bronze doré tels que fleurs, urnes, glands et chainettes. Mouvement avec suspension à fil.

Époque Louis XVI.

Haut. 50, Larg. 25, Prof. 13 cm.

A gilt-bronze, white, and black marble PORTICO CLOCK. Louis 16 period.

Renacle-Nicolas Sotiau, reçu maître-horloger en 1782, fut le principal horloger de Daguerre jusqu'à sa mort en 1791.



382

**AUBUSSON. TAPIS** en laine

à fond vert semé de fleurons, centré d'un médaillon orné d'une rosette sur fond crème, ceint d'une guirlande de fleurs.

XIX<sup>e</sup>.

Haut. 247, Larg. 218,5 cm.

(en l'état).

A green background AUBUSSON CARPET with a central medaillon adorned with a rosette and a garland of flowers. 19<sup>th</sup> century.



383

**PERSE, HÉRIZ ? TAPIS en laine**

à fond rouge orné d'un médaillon central à fond bleu.  
Décor polychrome de fleurs et feuillages stylisés. Bordure crème à décor en frise de médaillons et de rinceaux encadrée de deux contre-bordures orangées. Abraches.

Long. 342, Larg. 246 cm.  
(petits accidents).

A PERSIAN wool CARPET with red background.

384

Eugène BOUDIN  
(Honfleur, 1824 - Deauville, 1898)

*Barques échouées.*

Aquarelle sur papier.

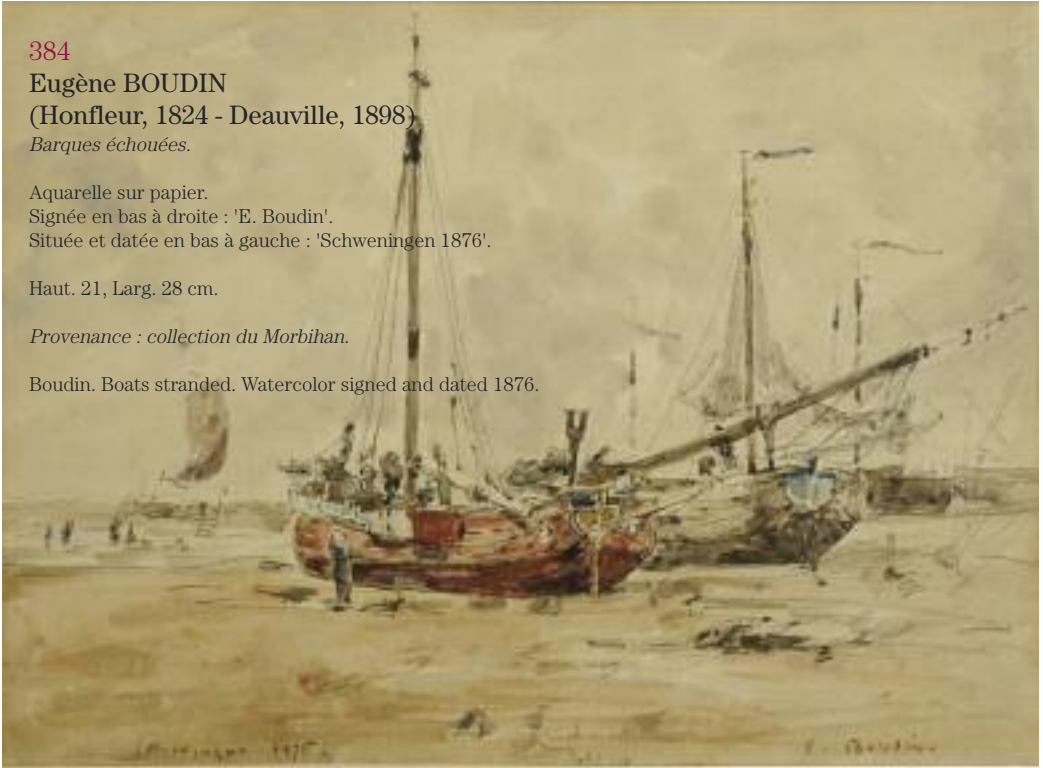
Signée en bas à droite : 'E. Boudin'.

Située et datée en bas à gauche : 'Schweningen 1876'.

Haut. 21, Larg. 28 cm.

*Provenance : collection du Morbihan.*

Boudin. Boats stranded. Watercolor signed and dated 1876.



385

Eugène BOUDIN  
(Honfleur, 1824 - Deauville, 1898)

*Barques échouées.*

Aquarelle sur papier.

Signée et située en bas à gauche : 'E Boudin Schweningen'.

Haut. 23, Larg. 30 cm.

*Provenance : collection du Morbihan.*

Boudin. Boat stranded. Watercolourn signed.





386

Charles HERRMANN-LÉON  
(Le Havre, 1838 - Paris, 1908)

*Shih-Tzu.*

Toile, initiales à droite, datée 1870.

Haut. 32, Larg. 26 cm.  
(accidents).

Charles HERRMANN-LÉON.  
Shih-Tzu. Canvas. Dated 1870, initials at right.

*Détail*

387

AUBUSSON. TAPIS en laine à fond beige et bordure chocolat, médaillon central à décor floral dans des entrelacs et arabesques de rose tyrien, vert amande et brique.

Napoléon III, fin XIX<sup>e</sup>.

Long. 298, Larg. 261 cm.(accidents et usures).

*Provenance : manoir du Richelais.*

A beige background AUBUSSON CARPET with a large central medaillon and a chocolate border. Floral ornamentation. Napoleon 3<sup>rd</sup>, end of the 19<sup>th</sup> century period.





Détail

388

**Auguste CLÉSINGER** (Besançon, 1814 - Paris, 1883)

*Les Gorges de Franchart.*

Panneau.

Signé en bas à droite : J CLESINGER.

Haut. 24, Larg. 60,5 cm.

Auguste CLÉSINGER. The gorges of Franchart. Panel. Signed lower right.

Jean-Baptiste Clésinger, dit Auguste Clésinger, se forme à la sculpture auprès de son père, Georges-Philippe Clésinger. Il se fait connaître au Salon de 1847 avec la *Femme piquée par un serpent* (Paris, musée d'Orsay). Il épouse la même année Solange, la fille de George Sand. Notre paysage s'inscrit parfaitement dans son œuvre peint, principalement des paysages de format allongé, où Clésinger se plaît à jouer avec les effets de lumière et l'atmosphère brumeuse des bois.

389

**CHEVALET en acajou** sculpté à col de cygne.

Fin du XIX<sup>e</sup>.

Haut. 170, Larg. 71 cm.

A mahogany EASEL sculpted with swan-neck. End of the 19<sup>th</sup> century.



390

**Francesco GIOLI (Pise, 1846 - Florence, 1922)**

*Enfant au chat.*

Toile marouflée sur carton.

Haut. 28,5, Larg. 21,5 cm. (restaurations).

*Provenance :*

- *Galerie Sartori, Padoue, 1976 (joint un certificat de Bruno Sartori).*

- *Collection particulière, Tours.*

Francesco GIOLI. Child of cat. Oil.

*Né à Pise, où il se forme auprès d'Hannibal Marianini, directeur de l'Accademia di Belle Arti, puis à Florence, dans les ateliers d'Antonio et Enrico Ciseri Pollastrini, Gioli expose une première fois au Salon de Paris en 1875. Peintre Macchiaioli, Gioli participe au renouveau veriste de la peinture italienne, s'illustrant dans divers genres artistiques tels que la peinture d'histoire, les paysages ou les scènes rurales.*



391

**Guglielmo PUGI (Fiesole, 1850 - 1915)  
et son atelier.**

*Muse.*

Marbre signé.

Haut. 61,5 cm.

(dernière phalange de l'auriculaire droit cassée, manque probable de la plume).

*Provenance : collection tourangelle.*

Guglielmo PUGI and his workshop. Muse. Marble. Signed.

Sculpteur florentin auteur du buste d'Umberto I<sup>er</sup> dans sa ville natale, il dirige un atelier actif dès 1870 fournissant une importante demande étrangère. Ses œuvres sont notamment conservées au musée historique d'albâtre de Volterra.

392

### TELLURIUM, LUNARIUM ET PLANETARIUM

représentant les révolutions de 11 planètes  
et satellites du système solaire en cuivre, fonte  
et os.

SoCLE en bois noirci et aluminium.

Travail attribué à Jan Fekl, à Prague, seconde  
moitié du XIX<sup>e</sup>.

Haut. totale 59,5 cm. Diam. 38 cm.  
(en l'état).

Un instrument comparable signé de Jan Fekl et  
daté de l'Exposition universelle de 1867 est re-  
produit dans le magazine Antiquités Brocante de  
mars 2017, p. 29. Un autre instrument en état de  
fonctionnement daté des années 1880 a par ailleurs été  
vendu à Cologne le 30 mai 2014, vente Auction Team  
Brecker, numéro 167.

A copper, cast iron and bone TELLURIUM, LUNARIUM and PLA-  
NETARIUM. Work attributed to Jan Fekl, Prague. Second half of the  
19<sup>th</sup> century.



393

### CALENDRIER PERPÉTUEL de POCHE

de forme circu-  
laire à disques mobiles. Plaques extérieures en laiton doré richement  
ciselées de rinceaux, disques intérieurs en argent. L'avert indique le  
quantième du mois, l'âge de la lune, les jours de la semaine avec leur  
symbole zodiacal et la clarté de la lune pendant la nuit. Le revers in-  
dique les fêtes patronales, le nom du mois et son nombre de jours, le  
signe zodiacal du mois, la lueur du soleil, la longueur du jour, le coucher  
du soleil et la longueur de la nuit.

Dans son écrin en bronze doré gainé de chagrin.

Chaque disque d'argent porte un poinçon figurant une fleur de lys dans  
un losange. Probablement le poinçon de charge de la juridiction de Paris  
pour les très petits ouvrages : 1684-1687.

Diam. 5 cm. Poids des disques en argent : 12 g.

*Provenance : collection parisienne.*

A gilt-bronze POCKET PERPETUAL CALENDAR with silver discs.  
Probably Paris, 1684-1687.





394

**Ulysse BESNARD, dit ULYSSE (1826 - 1899)**

GARNITURE de CHEMINÉE au chiffre de François I<sup>er</sup> et armes d'alliance, en faïence polychrome sur fond bleu à motifs de rinceaux feuillagés. Elle se compose d'une vasque et d'une paire de lampes à pétrole.

La VASQUE dite de "FRANÇOIS I<sup>er</sup>" de forme pansue sur piédouche est ornée de huit cartouches polylobés dont deux à la Salamandre couronnée et au chiffre "F". Les anses en forme de serpents enroulés.

Signature olographe sous la base "ULYSSE à BLOIS", 1877.

Haut. 28,5, Diam.51 cm. (restaurations).

La PAIRE de LAMPES à PÉTROLE en forme de bouteille avec un cartouche à enroulements de cuir. Elles sont ornées d'armes d'alliance timbrées d'une couronne comtale. Les armes de dextre (d'azur à deux fasces d'or) sont celles de la famille de Beaucorps. Monture métallique et récipient en verre taillé à facettes.

Blois, Ulysse Besnard, vers 1877.

Haut. totale 64 cm.

ULYSSE. A ceramic BASIN and a pair of GAZ LAMPS adorned with the monogram of the King Francis the I<sup>st</sup> and coat of arms. Circa 1877.



395

**Ulysse BESNARD, dit ULYSSE (1826-1899)**

PLAT rond en faïence polychrome à décor historié figurant une cantinière entourée de six hommes en armes, sur fond de poterne - dans le style de la Renaissance.

Céramique signée "Ulysse", située "Blois" et datée "XI 74" dans le décor. Marque à la coquille.

Diam. 43,5 cm.

ULYSSE. A round ceramic plate figuring a canteen woman surrounded by six armed men. Renaissance style, 1874.

Ulysse BESNARD, dit ULYSSE (1826-1899) fut l'élève à Paris de Victor Chavet, peintre de genre et de portrait. Il expose aux Salons de 1857 à 1861. De retour dans sa ville natale de Blois, dès 1858, il se met progressivement à la faïence pour fonder sa propre maison, en octobre 1862.

L'influence des céramiques françaises et italiennes de La Renaissance ainsi que du style hispano-mauresque est très présente dans son oeuvre. La période 1872-1884 marque l'apogée de ses céramiques. À sa mort en 1899, les décorateurs Émile Balon (1859-1929) puis Gaston Bruneau (1881-1965) lui succèdent jusqu'à la fermeture de la fabrique en 1953.







396

Léo HERMANN  
(Paris, 1853-1927)

*Femme au boa.*

Encre et estompe, signée en bas à gauche.

Haut. 26,5, Larg. 20,5 cm.

Dans un riche cadre doré de style Louis XVI.

*Provenance : ancienne collection Duby  
château des Rhuets à Vouzon en Sologne,  
puis famille Charon de Meung-sur-Loire.*

Léo HERMANN. Woman of a boa. Ink and  
stump. Signed lower left. Rich gilded frame.

397

Léon MOURADOFF (Tiflis, 1893 - 1980)

*Tête de Ludwig van Beethoven.*

Bronze à patine noire signé, daté 1942, situé "Annecy"  
et numéroté 3/4.

Cachet du fondeur Susse Frères.

Haut. 49 cm.

Léon MOURADOFF. Head of Ludwig van Beethoven.  
Bronze with black patina. Signed, located "Annecy"  
and numbered 3/4. Stamped with the Susse Frères  
foundry mark.





398

Émile GALLÉ (Nancy, 1846 - 1904)

VASE aux LISERONS

de forme balustre à col resserré polylobé, verre doublé à décor dégagé à l'acide de liserons rehaussés d'émail polychrome et or sur fond givré. Signé.

Vers 1900.

Haut. 13,5, Diam. 12 cm.

A GALLÉ cameo glass VASE adorned with volubilis. Circa 1900. Signed.



399

Émile GALLÉ (Nancy, 1846 - 1904)

COUPE au NÉNUPHARS

en forme de navette en verre multicouche à décor dégagé à la roue de nénuphars violets sur fond jaune. Signé.

Vers 1900.

Haut. 13,5, Long. 18, Larg. 7,5 cm.

A GALLÉ cameo glass CUP adorned with water-lilys. Circa 1900. Signed.



400

Émile GALLÉ (Nancy, 1846 - 1904)

JARDINIÈRE à la LIBELLULE

de forme rectangulaire en terre cuite émaillée polychrome et rehauts or à décor de symboles japonisants, d'une libellule et d'une branche de prunus dans un cartouche. Signée au revers "E+G déposé".

C. 1877-1884.

Haut. 10, Larg. 33,5, Prof. 27,5 cm. (restaurations).

A GALLÉ ceramic PLANTER with a japanese style decor including a dragonfly. Circa 1877-1884. Signed.

401

### Émile GALLÉ (Nancy, 1846 - 1904)

PAIRE de PICHETS AQUAMANILE à la CHIMÈRE en faïence bleue et blanche. Le dragon assis sur ses quatre pattes recrache l'eau par sa gueule. Un collier pectoral est orné de fruits. La queue retournée forme l'anse. Signature nouille sur la patte avant gauche.

Circa 1880-1890.

Haut. 28,5 cm.

(saut d'émail à l'intérieur de l'anse d'un des deux pichets).

A GALLE PAIR of white and blue ceramic PITCHERS figuring a CHIMAERA. Circa 1880-1890. Signed.

### GALLÉ CÉRAMISTE

L'œuvre céramique d'Émile Gallé (1846-1904) n'est pas aussi connue que celle en verre. Elle résulte d'une tradition familiale héritée de son père Charles (1818-1902), peintre sur porcelaine de formation. Celui-ci développe son activité en s'associant notamment à partir de 1876 à la manufacture vosgienne d'Adolphe Muller.

Lorsqu'Émile reprend la tête de l'entreprise en 1885, il s'efforce à renouveler la céramique pour en faire un art à part entière, en se différenciant des multiples centres de production de l'époque. C'est à partir de ses dessins et de ses recommandations que sont conçues et élaborées les formes et les couleurs de chaque pièce. Il paraît bien difficile aujourd'hui d'attribuer à Gallé un style particulier tant son œuvre est multiple. Il s'illustre néanmoins dans la faïence stannifère, les services de table et les pièces de fantaisie.

S'il multiplie les expériences, en conjuguant à la fois la verrerie et la céramique, et propose également une suite de grès artistiques à l'Exposition universelle de 1889, il renonce à la fin de la décennie 1890 à son activité de céramiste en raison du désamour du public pour ce médium, se consacrant quasi exclusivement à l'art du verre.

Brice Langlois





402

**Eugène ROUSSEAU (Paris, 1827 - 1890)**

PICHET en cristal, à panse bombée et col droit à deux anneaux en cristal fumé. Le corps émaillé en léger relief d'un décor japonisant en bleu, rouge, vert et blanc cerclé d'or. Il se compose de deux figures géométriques (circulaire et ovale), de branches fleuries et d'un coléoptère. L'anse coudée en verre clair de lune appliquée. Repose sur un piédouche évasé.

Numéroté 418 au stilet, non signé.

Vers 1874-1878.

Haut. 21 cm.

(quelques griffures et infimes manques à l'émail).

A crystal JUG by Eugène ROUSSEAU. Enamelled Japanese style decor. Circa 1874-1878.

*Si Eugène Rousseau rime invariablement avec le service qui porte son nom réalisé en collaboration avec Félix Bracquemond dès 1866, c'est véritablement dans l'art verrier que son génie est sublimé. Pionnier du japonisme, il se distingue par son grand sens artistique qui le pousse à imaginer des décors, des couleurs et des formes inédites. Et c'est cet œil esthète qui contraindra les artisans de son atelier à innover, à imaginer des techniques nouvelles pour donner vie aux inventions de son esprit. Ainsi, non content d'impulser cette révolution esthétique qui accouchera de l'Art Nouveau, Rousseau renouvelle l'art verrier et lui lègue une kyrielle de procédés novateurs. Giuseppe Cappa dit de lui : "On l'a considéré comme un "moderne" en son temps ; il l'est encore aujourd'hui : c'est là le miracle de longévité d'un artiste qui a su s'élever au-dessus de son époque".*

*Quelle meilleure illustration que notre pichet ? Pureté de la ligne, sobriété du décor : une pièce élégante et intemporelle, malgré ses presque 150 années. Son décor est très similaire à celui d'une coupe et un vase en cristal jaune paille de Rousseau reproduits pages 389 et 390 dans l'ouvrage de Giuseppe Cappa : "L'Europe de l'Art Verrier - Des Précurseurs de l'Art Nouveau à l'Art Actuel". Tous deux sont datés des années 1874-1878. L'un est signé, l'autre non. L'auteur précise : "Eugène Rousseau (...) s'est fort peu soucié de signer ses créations avant 1885". C'est vraisemblablement le cas pour notre pichet.*

Karl Benz



403

**Émile GALLÉ (Nancy, 1846 - 1904)**

VASE aux JACINTHES

à épaule en pâte de verre multicouche moulée à décor de jacinthes jaunes et leurs feuillages avec des rehauts d'émail. Signé.

C. 1920.

Haut. 31 cm.

(petites égrisures sur la panse).

A GALLE cameo glass VASE adorned with hyacinths. Circa 1920. Signed.

*Bibliographie : Alastair Duncan et Georges de Bartha, "Gallé le verre", éd. Bibliothèque des arts, Paris, modèle reproduit p. 197 sous le n°300.*

404

D'après Alphonse MUCHA  
(Ivancice, 1860 - Prague, 1939)

*Les heures du jour.*

Quatre panneaux de portes en verre gravé et dépoli, figurant la série "les Heures du jour" comprenant "l'Éveil du matin", "l'Éclat du jour", la "Rêverie du soir" et le "Repos de la nuit". Signés.

Montés dans des châssis, encadrement en bois naturel.

Verres : Haut. 186, Larg. 73 cm.

Avec châssis : Haut. 207,5, Larg. 93,5 cm.

After Alphonse MUCHA. The daylight hours. Four engraved glass panels. Signed.

Après une carrière de décorateur de théâtre et des cours à l'Académie des Beaux-Arts de Munich, Mucha s'installe en 1887 à Paris. Sa rencontre avec Sarah Bernhardt en 1894 le propulse comme chef de file de l'Art Nouveau. Sa série de quatre lithographies des "Heures du jour", livrée en 1899, est typique de la période parisienne de l'artiste. Idéalisées, cheveux détachés, les femmes sont pour lui une source d'inspiration inépuisable, l'incarnation de l'âme du monde. À l'inverse des symbolistes, Mucha nous donne à voir une vision aimable et heureuse des femmes.





405

**15 ASSIETTES** en porcelaine blanche à filets or aux armes du prince ARFA, ambassadeur impérial de Perse à Constantinople, accrédité en 1901-1910, comprenant 6 assiettes à dessert et 9 assiettes creuses.

Saint-Pétersbourg, Manufacture Impériale de Lomonosov.

Fin XIX<sup>e</sup>, début XX<sup>e</sup>.  
(accidents).

*Provenance : Mirza Reza Khan Arfa'-ed-Dowleh, prince Arfa, par descendance ; collection particulière, Paris.*

Dishes in porcelain conceived and created in SAINT PETERSBOURG, at the Lomonosov Imperial Factory, having belonged to Mirza Reza Khan, Persian diplomat present in Russia, then in Constantinople, in the times of Alexander III, between 1901 and 1910.

406

**SÈVRES. PLATEAU et POT à CAVIAR**

en porcelaine du service dit «de chasse». Décor or sur fond vert : filets, rameaux de chêne et armoiries personnelles timbrées d'un heaume. Le pot à caviar orné d'un médaillon figurant un coq de bruyère.

Marques à l'or commémorative du cinquantième anniversaire du Maréchal Hermann GÖRING, le 12 janvier 1943. Marques de Sèvres 1943 pour le pot à caviar et 1944 pour le plateau.

Plateau : Long.39, Larg. 22,5 cm.

Pot à caviar : Haut. 13,5 Diam. 13 cm.

*Provenance :*

- achat en ventes publiques avant 1965.

- collection particulière, Tours.

SÈVRES. TRAY and CAVIAR POT. Green-ground porcelain and gilded, ornamented with wreath of oak leaves and acorns, coat of arms surmounted of a helm. The caviar pot decorated with a capercaillie in a medallion. Commemorative's golden marks for the fiftieth anniversary of marshal Hermann GÖRING, 12th of January 1943. Sèvres's marks 1943 for the caviar pot and 1944 for the tray.

Pendant la Seconde Guerre mondiale, Sèvres continue de travailler. Outre les fournitures demandées par les services du maréchal Pétain, la Manufacture doit également accepter les commandes des troupes d'occupation. Ainsi le maréchal Goering commanda-t-il en juillet 1942 un service de table complet pour 120 personnes dont les formes sont conçues par son conseiller Nicola Moufang, et les décors à sujets de chasse par Renz Waller. La Manufacture de Sèvres ne livre ces pièces qu'avec la plus extrême lenteur. La dernière livraison de ce service ne quitte la Manufacture qu'en août 1944 mais le convoi étant accidenté les pièces retournent à leur point de départ et seront mis aux enchères par la commune de Sèvres après la guerre, sans jamais avoir été livrées à leur commanditaire.





407

Alexandre IACOVLEFF  
(Saint-Pétersbourg, 1887 - Paris, 1938)

*Nu au voile.*

Sanguine.

Cachet en bas à droite.

Haut. 52, Larg. 33,5 cm.

Alexandre IACOVLEFF. Naked. Sanguine. Stamp lower right.



408

Alexandre IACOVLEFF  
(Saint-Pétersbourg, 1887 - Paris, 1938)

*Portrait présumé d'un chef du Pamir.*

Dessin au fusain, gouache aquarellée.

Deux cachets en bas à droite, dont un celui de l'atelier.

Haut. 111, Larg. 63 cm. (pliures et manques).

Alexandre IACOVLEFF. Presumed portrait of chief from Pamir. Charcoal drawing, watercolour gouache. Two stamps lower right, including one from the workshop.

*La composition de ce dessin est à rapprocher d'une étude pour Chinois assis de dos se tournant vers la droite reproduit sous le n° 26 in "Alexandre Iacovleff, itinérances", Musée des années 30, Boulogne Billancourt, Somogy, p. 62.*



409

**René MAGRITTE**

(Lessines, 1898 - Schaerbeek, 1967),  
anciennement présenté comme de.

*L'Origine du monde.*

Toile.

Copie non datée mais antérieure à 1966 de l'Origine du monde par Gustave Courbet (1866).

Haut. 23, Larg. 30 cm.

*Provenance : Joseph-Marie Lo Duca (1910-2004), puis collection privée.*

Formerly presented as a by René MAGRITTE. "The Origin of the World". Canvas. Before 1966.

Exposition : "Cet Obscur objet de désirs, Autour de L'Origine du monde", musée Gustave Courbet, Ornans, 2014, n°1, reproduit p. 20.

Bibliographie :

- Gérard Zwing, "Le Sexe de la femme", 1967.
- Pierre Cabanne, "Psychologie de l'art érotique", 1971.
- Bradley Smith, "L'Art érotique des maîtres", 1978.
- Art Press, couverture du n°59, mai 1982.

Vidéo :

- Philippe Sollers et Jean-Paul Fargier, "Le Trou de la Vierge", 1982.
- Piero Lorenzoni, "L'Érotisme français, 1984.
- Thierry Savatier, "L'Origine du monde, histoire d'un tableau de Gustave Courbet", 2006-2015.

**R** État de la question par Thierry Savatier, historien de l'art, chercheur, auteur, spécialiste de l'Origine du Monde sur [rouillac.com](http://rouillac.com)

410

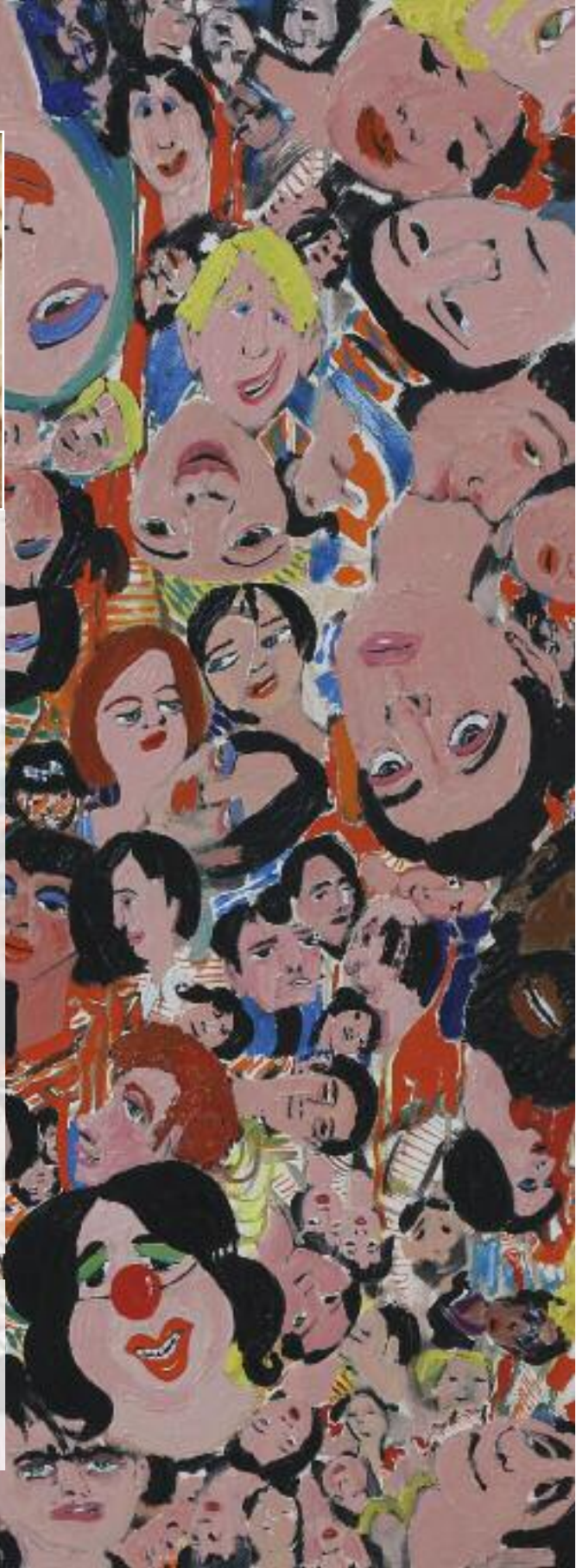
**Jean-Pierre LAGRUE** (né à Paris en 1939)

*Tout le bonheur du monde.*

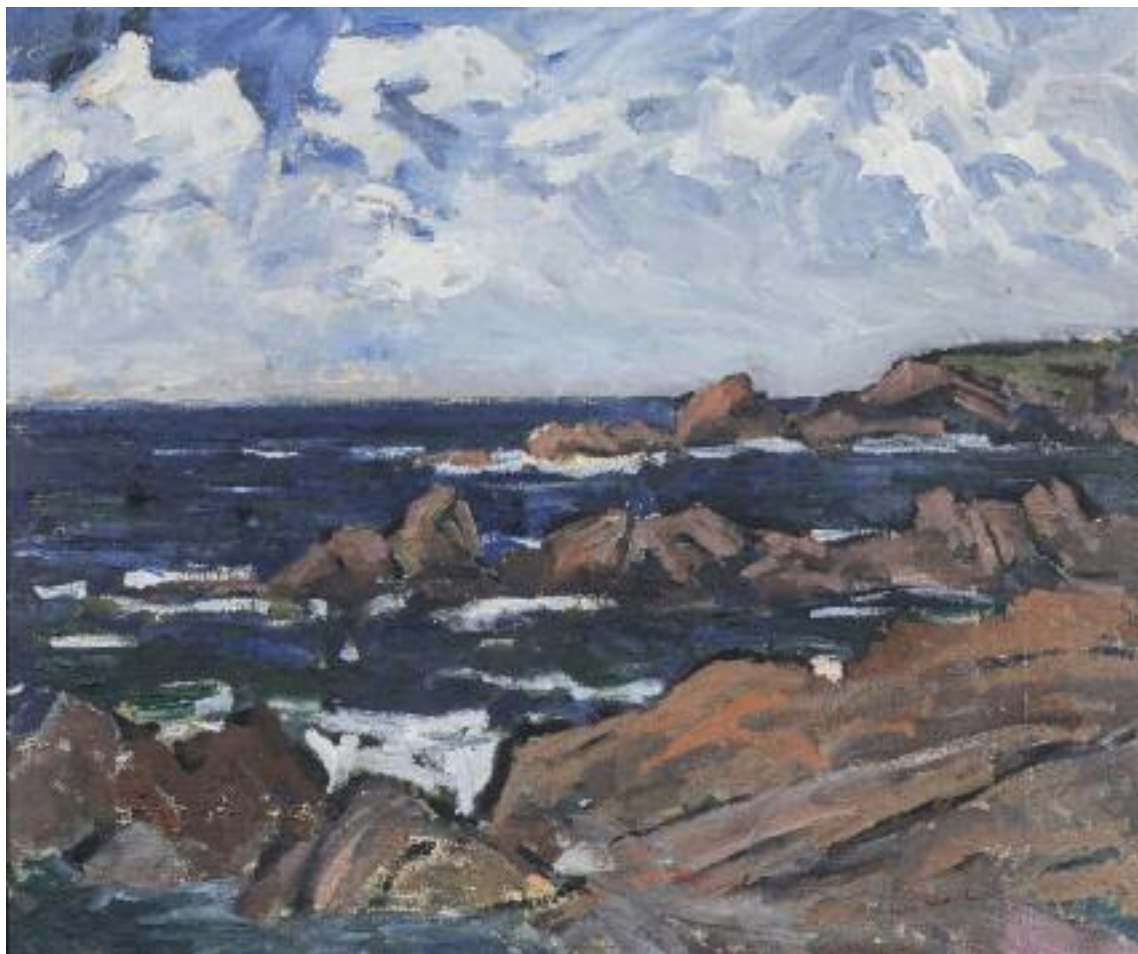
Toile.

Haut. 73, Larg. 92 cm.

Jean-Pierre LAGRUE. Faces. Canvas.







411

Anders OSTERLIND

(Lépaud, 1887 - Paris, 1960)

*Bréhat, côte rocheuse aux granits roses.*

Huile sur toile.

Signée en bas à droite et au verso sur le châssis, légendée - avant 1938.

Haut. 60, Larg. 72 cm.

*Provenance : collection bréhatine.*

Anders OSTERLIND. Bréhat, pink granite coast. Oil on canvas. Signed lower right and captioned on chassis. Before 1938.

412

Édouard CAZAUX

(Cauneille, 1889 - La Varenne, 1974)

COUPELLE en céramique vernissée bleu et or, à l'oiseau de paradis.

Signée CX au revers.

Diam. 17,5 cm.

Édouard CAZAUX. A glazed ceramic CUP decorated with a bird of paradise. Signed.



413

**ROLLS ROYCE SILVER SPUR, 1989.**

Immatriculation 2630 TN 18.

Carrosserie bleue, intérieur en cuir beige.  
Conduite à gauche, moteur essence, 140.968 km comp-  
teur, châssis n°"SCAZN0004DCX07171".

Carte grise française.  
(véhicule non roulant, vendu en l'état).

*Provenance : propriété du Cher.*

ROLLS ROYCE SILVER SPUR, 1989. Blue bodywork.  
Original beige leather interior.



414

### MERCEDES 190D, 1963.

Immatriculation 5389 QN 37

Carrosserie noire, intérieur d'origine en pied-de-poule beige, protégé par des housses.

Moteur diesel, 55.978 km compteur, châssis n°110 110 100 740 93".

Carte grise française.

(les chromes et la carrosserie piqués, phare arrière gauche brisé, éclats au pare-brise).

*Provenance : achetée le 2 avril 1963 aux usines Mercedes à Stuttgart par le général Marcel Le Testu, futur premier commandant de la Légion Étrangère, lors d'une affectation en Allemagne. Sa famille, Tours.*

MERCEDES 190D, 1963. Black bodywork.  
Original interior.







## 69 GOUACHES PAR LANVIN

Ce remarquable ensemble de gouaches de la Maison Jeanne Lanvin (Paris, 1867-1946), est le plus important présenté en vente publique depuis une vingtaine d'années. Réalisées dans les ateliers de Jeanne Lanvin - qui avait aussi ses propres ateliers de teinture, de broderies ou de passementeries, ces gouaches sont pour une bonne part attribuable à Marguerite Porracchia, l'une des dessinatrices majeures de la marque.

Mieux que des photographies, elles permettent d'insister sur l'expression de mouvement et de légèreté des formes. Ce sont des œuvres véritables, dépassant la simple reproduction d'un modèle, dans lesquelles se ressent l'esprit du temps, dans les ovales des

visages inspirés des portraits de Jeanne Hébuterne par Modigliani, ou dans le mouvement des membres esquissant les figures de danse d'Isadora Duncan ou des Ballets Russes de Nijinska. On ne peut pas voir ces dessins sans les rapprocher de ceux des Benito, Marty, Lepape, Erté, ou Iribe, les maîtres de l'illustration Art Déco.

Ce ne sont pas des esquisses, mais bien des interprétations vivantes de tenues achevées, envoyées tantôt à la clientèle fortunée pour approbation, tantôt aux succursales de la maison-mère qui se développent dans le monde entier, en particulier aux Etats-Unis. Ces dessins contribuent aussi à la diffusion des collections Lanvin dans les revues de mode telles la Gazette du Bon Ton, l'Art et la Mode, L'Officiel de la couture et de la mode, ou Vogue qui arrive en France en 1920. Paris est incontestablement devenue la capitale mondiale de la mode et de la Haute Couture.

C'est dans ces années 1920, et plus encore à partir de l'Exposition des Arts Décoratifs de Paris de 1925, que triomphe "le style Lanvin", qui n'est, selon Jeanne Lanvin, que le talent "de saisir l'impondérable qui vogue dans l'air ... et d'en tirer d'après [sa] conception personnelle, une réalisation traduisant [son] idéal passager".

"L'impondérable" de Jeanne Lanvin est fait d'un intérêt constant non seulement pour la modernité - elle collabore dès 1924 avec le grand décorateur Armand-Albert Rateau et s'intéresse au cubisme et à Léon Bakst- mais encore pour toute forme d'esthétique, quels qu'en soient le lieu ou l'époque : de Fra Angelico qui lui inspire son "Bleu Lanvin", à Gustave Moreau qu'elle collectionne (et qui possède le secret du noir), en passant par les romantiques et les préraphaélites, l'artisanat populaire ou les broderies et tissus exotiques "chinois" au cours de ses voyages. Tout est source d'inspiration et d'enrichissement de "son idéal passager", et de ses collections.

Le numéro spécial de la Gazette du Bon Ton publié à l'occasion de l'Exposition des Arts Décoratifs de 1925 décrit parfaitement cette démarche sans entrave : "Lanvin fait son miel de toutes belles choses, de l'harmonie antique et des colifichets du Second Empire, de la pureté des primitifs et des magnificences vénitienes, des coquetteries de la Pompadour et du charme vieillot de 1830, pour fondre en son creuset ces mille éléments divers, et renouveler "le style".

Paul Veysseyère

Reine Marguerite  
Hiver 1927.28

**R**

Un dossier complet consacré à ces gouaches réalisé par **Roma Maireau** et **Nadia Boucetta**, historiennes de l'art du master de l'Université François Rabelais à Tours est consultable sur le site [rouillac.com](http://rouillac.com).



430

**LANVIN**

Robes de soirées noires et blanches, 3 dessins.

Robe blanche à lanières croisées.

Mine de plomb, gouache sur papier coloré vert sauge, non datée.

Haut. 48,2, Larg. 31,5 cm. (légère déchirure en haut à gauche, tache jaune).

Robe blanche et noire.

Mine de plomb, gouache sur papier coloré crème, datée "1927".

Haut. 49,7, Larg. 32,5 cm. (papier bruni, marques de crayon bleu en haut à droite).

"*Araignée du soir*".

Mine de plomb, gouache titrée sur papier coloré orangé, datée "Hiver 1927-28."

Haut. 48, Larg. 31,9 cm.

LANVIN. Black and white evening dresses, three designs.

431

**LANVIN**

Robes courtes roses, deux dessins.

"*Reine Marguerite*".

Mine de plomb, gouache titrée sur papier coloré baillet, datée "Hiver 1927-28".

Haut. 48,4, Larg. 31,4 cm.

"*Coppélia*".

Mine de plomb, gouache titrée sur papier coloré orange, datée "Hiver 1927-28".

Haut. 48, Larg. 31,3 cm.

LANVIN. Short pink dresses, two designs.

432

**LANVIN**

Robes fluides roses, trois dessins.

Robe rose à voile.

Mine de plomb, gouache sur papier coloré abricot, datée "1927", numéro "73" biffé en haut à droite.

Haut. 48,3, Larg. 31,5 cm.

"*Coraline*".

Mine de plomb, gouache titrée sur papier coloré orange, datée "Hiver 1927.1928".

Haut. 48, Larg. 31,5 cm. (tâche d'encre à gauche).

"*Coraline*".

Mine de plomb, gouache titrée sur papier coloré orangé, datée "Hiver 1928".

Haut. 48, Larg. 31,5 cm.

LANVIN. Pink flowing dresses, three drawings.

430



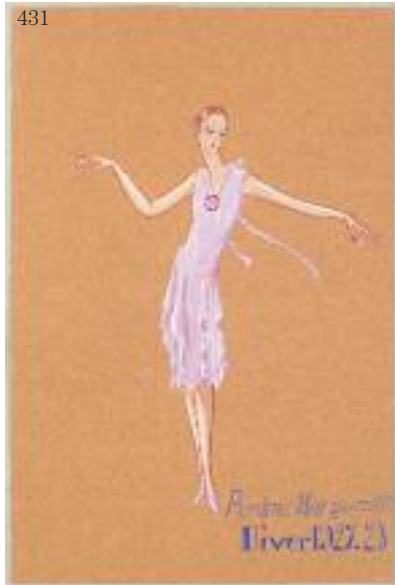
430



430



431



431



432



432



432



433

**LANVIN**

Robes bijoux, trois dessins.

"Etoile d'argent".

Mine de plomb, gouache titrée sur papier coloré orangé, datée "1927.1928".  
Haut. 48,3, Larg. 31,4 cm. (papier légèrement coupé en bas à droite).

"Neptune".

Mine de plomb, gouache titrée sur papier coloré orange, datée "Hiver 1927.28".  
Haut. 48, Larg. 31,5 cm.

"Lys noir".

Mine de plomb, encre de Chine, gouache titrée sur papier orangé, datée " 1927.28 ".  
Haut. 48, Larg. 32 cm.

LANVIN. Dresses jewels, three designs.

434

**LANVIN**

Robes taille basse, trois dessins.

"Méduse".

Mine de plomb, gouache et encre de Chine, titrée sur papier coloré orange, datée "Hiver 1928".

Haut. 48, Larg. 30,6 cm. (papier légèrement taché ; perles de gouache manquantes ; cadre légèrement endommagé en bas à gauche).

"Delysia".

Mine de plomb, encre de Chine, gouache titrée sur papier coloré gris, datée " 1927 ".

Haut. 40, Larg. 31,5 cm.

Robe noire au chapeau noir.

Mine de plomb, encre de Chine et gouache sur papier coloré gris, datée " 1927 ".

Haut. 48, 5, Larg. 32 cm.

LANVIN. Low waist dresses, three designs.

435

**LANVIN**

Manteaux, quatre dessins.

Manteau de fourrure blanche.

Mine de plomb, gouache sur papier coloré vert sauge, datée "1927".

Haut. 48,1, Larg. 31,5 cm.

Cape noire au ruban.

Mine de plomb, gouache et encre de Chine sur papier coloré vert sauge, datée " 1927 ".

Haut. 48, Larg. 31,5 cm.

Manteau à rayures et col en fourrure.

Mine de plomb, encre de Chine, gouache sur papier coloré gris, non datée, annotée " 9 " en haut à droite et " L " en bas à droite.

Haut. 48, Larg. 31,5 cm.

Manteau géométrique noir et blanc à fourrure noire.

Mine de plomb, encre de Chine, gouache sur papier coloré gris, non datée.

Haut. 48, Larg. 32 cm.

LANVIN. Coats, four designs.



433



433



433



434



434



434



435



435



435



435





436

### LANVIN

Manteaux rouges, trois dessins.

Manteau au foulard blanc.

Mine de plomb, gouache sur papier coloré bistre, datée "1927", annotée "110" en haut à droite.

Haut. 48, Larg. 31,4 cm.

Manteau corail à larges poches.

Mine de plomb, gouache sur papier coloré gris, non datée, annotée "5" en haut à droite.

Haut. 47,8, Larg. 19,1 cm. (déchirure au bas du dessin).

Manteau corail à 6 bandelettes blanches.

Mine de plomb, gouache sur papier vert.

Haut. 48,1, Larg. 31,6 cm.

LANVIN. Red coats, three designs.

437

### LANVIN

Ensembles en couleurs, quatre dessins.

Déshabillé bleu.

Mine de plomb, gouache sur papier coloré vert sauge, datée " 1927 ", numéro biffé " 712 " en haut à droite.

Haut. 48, Larg. 31,5 cm.

"*Kimono jaune et bleu*".

Mine de plomb, gouache titrée sur papier orangé, datée "1927".

Haut. 48, Larg. 31,5 cm.

(piqûres et marque de crayon en haut à gauche ; papier coupé en bas à droite).

Déshabillé rose transparent.

Mine de plomb, gouache sur papier coloré gris, datée " 1927 ".

Haut. 40, Larg. 31 cm.

"*Séphir*".

Mine de plomb, encre de Chine, gouache titrée sur papier coloré gris, datée "Été 1926".

Haut. 48, Larg. 31,5 cm.

LANVIN. Colored set, four designs.

438

### LANVIN

Robes détail en dentelle, trois dessins.

Robe transparente à fleurs.

Mine de plomb, gouache sur papier coloré vert sauge, datée "1927", numéro biffé "127" en haut à droite.

Haut. 48, Larg. 31,5 cm.

"*Ariane*".

Mine de plomb, gouache titrée sur papier coloré orange, datée "Hiver 1927-28".

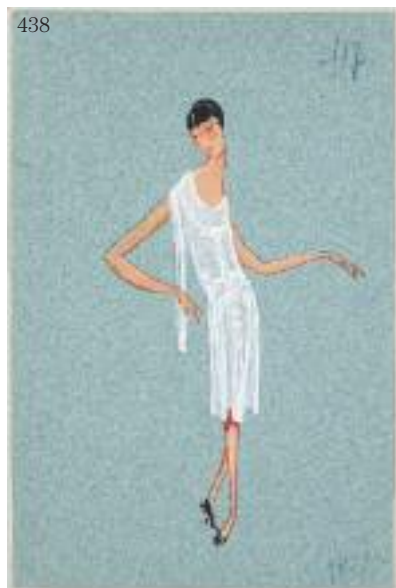
Haut. 44,5, Larg. 30 cm.

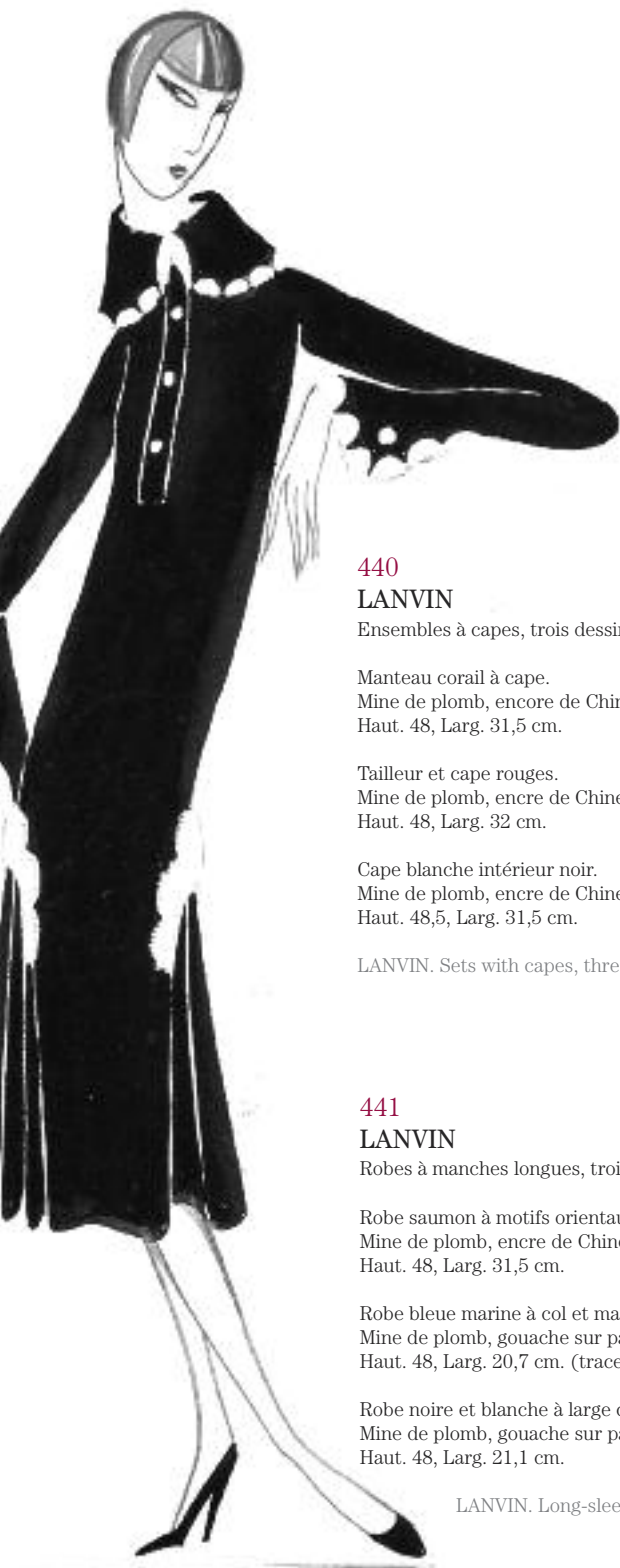
Robe noire à dentelle blanche.

Mine de plomb, gouache et encre de Chine sur papier coloré vert sauge, datée " 1927 ", inscriptions en haut à gauche.

Haut. 48,1, Larg. 31,5 cm. (tache brunâtre sur la main droite).

LANVIN. Lace detail dresses, three designs.





439

### LANVIN

Robes avec détails en contraste, trois dessins.

Robe grise et bretelle en fourrure.

Mine de plomb, gouache sur papier coloré orangé, datée "1927".

Haut. 48, Larg. 31,4 cm.

Robe blanche aux rubans rose et bleu.

Mine de plomb, encre de Chine, gouache sur papier coloré gris, non datée.

Haut. 48, Larg. 31,6 cm.

Robe blanche au col argenté.

Mine de plomb, gouache et paillettes grises sur papier gris, non datée.

Haut. 48, Larg. 31,4 cm.

LANVIN. Dresses with details in contrast, three designs.

440

### LANVIN

Ensembles à capes, trois dessins.

Manteau corail à cape.

Mine de plomb, encre de Chine, gouache sur papier coloré gris, non datée.

Haut. 48, Larg. 31,5 cm.

Tailleur et cape rouges.

Mine de plomb, encre de Chine, gouache sur papier coloré gris, non datée.

Haut. 48, Larg. 32 cm.

Cape blanche intérieur noir.

Mine de plomb, encre de Chine, gouache sur papier coloré gris, non datée.

Haut. 48,5, Larg. 31,5 cm.

LANVIN. Sets with capes, three designs.

441

### LANVIN

Robes à manches longues, trois dessins.

Robe saumon à motifs orientaux.

Mine de plomb, encre de Chine, gouache sur papier coloré gris, non datée.

Haut. 48, Larg. 31,5 cm.

Robe bleue marine à col et manchettes en fourrure.

Mine de plomb, gouache sur papier coloré gris, datée "1926", annotée "14" en haut à droite.

Haut. 48, Larg. 20,7 cm. (trace d'un ancien numéro en haut à gauche).

Robe noire et blanche à large col.

Mine de plomb, gouache sur papier coloré gris, non datée.

Haut. 48, Larg. 21,1 cm.

LANVIN. Long-sleeved dresses, three designs.

439



439



439



440



440



440



441



441



441



442

## LANVIN

Ensembles évasés, trois dessins.

Robe bleue et argent à motifs floraux.

Mine de plomb et gouache sur papier coloré gris, non datée, annotée "109" en haut à droite.

Haut. 48,1, Larg. 20,7 cm.

Robe saumon à fleurs.

Mine de plomb et gouache titrée sur papier coloré gris, non datée.

Haut. 48,1, Larg. 20,6 cm.

Robe noire aux motifs losanges orange et bleu.

Mine de plomb et gouache titrée sur papier coloré gris, non datée, annotée "Toile" en bas à gauche et "6" en haut à droite.

Haut. 48, Larg. 21 cm. (tâche brunâtre en haut à gauche).

LANVIN. Flared set, three designs.



443

## LANVIN

Robes bleues, trois dessins.

Robe bleue marine au ruban bleu clair.

Mine de plomb, encre de Chine, gouache sur papier coloré gris, non datée.

Haut. 48, Larg. 33 cm.

"*Cantileine*".

Mine de plomb, gouache titrée sur papier coloré orangé, datée "Hiver 1927".

Haut. 48, Larg. 31,4 cm.

"*Sorrente*".

Mine de plomb, encre de Chine, gouache titrée sur papier coloré orange, datée "Hiver 1927-28".

Haut. 48,2, Larg. 31,2 cm.

LANVIN. Blue dresses, three designs.

444

## LANVIN

Ensembles bleus, trois dessins.

Manteau bleu Lanvin à quadrillage blanc.

Mine de plomb, gouache et encre de Chine sur papier vert, numéro 46 en haut à droite, daté en bas 1926.

Haut. 48,1, Larg. 31,6 cm.

Ensemble veste bleue et fourrure grise.

Mine de plomb, gouache sur papier vert, numéro 59 en haut à droite, daté en bas 1927.

Haut. 48,1, Larg. 31,5 cm. (taché en bas à gauche).

Ensemble au manteau bleu marine et jupe plissée.

Mine de plomb, gouache sur papier coloré gris, non datée, annotée sur la gauche.

Haut. 48,2, Larg. 31,5 cm. (trace de crayon en haut à gauche, traces de couleur en haut à gauche et en bas à droite).

LANVIN. Blue set, three designs.

442



442



442



443



443



443



444



444



444



445

LANVIN

Ensembles rouges, trois dessins.

Manteau rouge à poches bleues.

Mine de plomb, gouache sur papier coloré gris, non datée. Annotée "X" en haut à droite et en bas à gauche. Échantillon de tissu rouge collé en haut à droite.

Haut. 48, Larg. 31,5 cm. (légères piqûres en bas à gauche, papier taché en bas à droite).

Manteau corail et argent.

Mine de plomb et gouache titrée sur papier coloré gris, non datée, annotée "28" en haut à gauche, et "106" en haut à droite.

Haut. 48, Larg. 20,5 cm.

Robe noire et grise à volants rouges.

Mine de plomb et gouache sur papier coloré gris, non datée, annotée "74" en haut à droite.

Haut. 48,1, Larg. 21 cm.

LANVIN. Red sets, three designs.

446

LANVIN

Ensembles de jour, trois dessins.

Tailleur noir à cape et col en fourrure.

Mine de plomb, encre de Chine, gouache sur papier coloré gris, non datée, annotée "Toile" en haut à gauche et "15" en haut à droite.

Haut. 48, Larg. 31,5 cm.

Ensemble au manteau noir et jupe à motifs tartan.

Gouache titrée sur papier coloré gris, non datée, annotée "24" en haut à gauche.

Haut. 48,1, Larg. 30,7 cm. (quelques rayures en haut à gauche).

Ensemble veste et robe longue noir et vert.

Mine de plomb, gouache et encre de chine sur papier vert.

Haut. 48,2, Larg. 31,4 cm.

LANVIN. Daytime sets, three designs.

447

LANVIN

Ensembles or et argent, trois dessins.

Chemisier doré et robe carmin.

Mine de plomb, gouache sur papier coloré gris, datée "1927".

Haut. 40, Larg. 31,5 cm.

Ensemble cape noire et robe argentée.

Mine de plomb, gouache et encre de Chine.

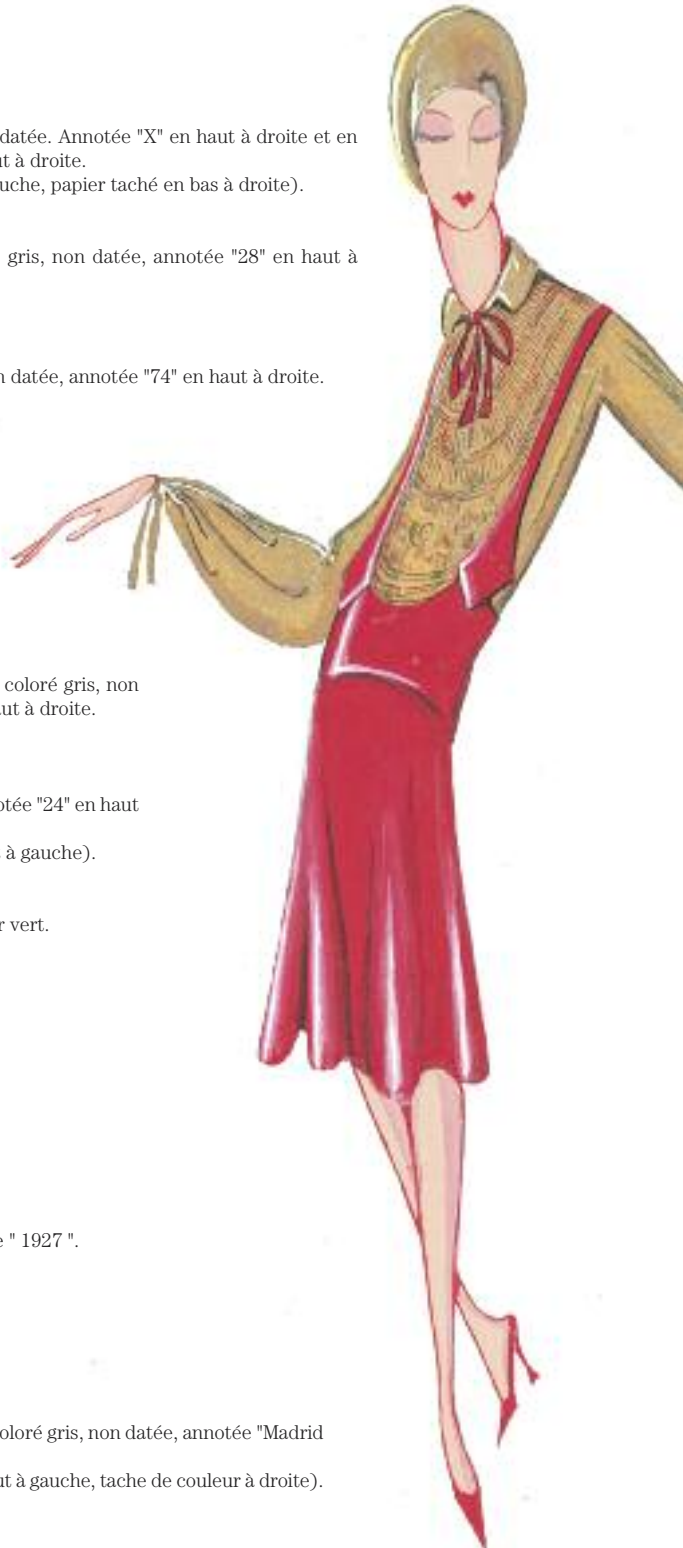
Haut. 48,1, Larg. 31,5 cm.

Ensemble avec cape noir et gris.

Mine de plomb, encre de Chine, gouache sur papier coloré gris, non datée, annotée "Madrid F" et "6" en haut à droite.

Haut. 48, Larg. 31 cm. (trace de mine de plomb en haut à gauche, tache de couleur à droite).

LANVIN. Gold and silver sets, three designs.





445



445



445



446



446



446



447



447



447





448

## LANVIN

Têtes bleues et dorées, cinq dessins.

Bandeau vert doré.

Mine de plomb, gouache sur papier coloré marron, datée "Hiver-1925".

Haut. 48,5 cm, Larg. 21,4 cm. (dessin rayé à la mine de plomb).

Bandeau doré.

Mine de plomb, gouache sur papier coloré marron, datée "Hiver-1925".

Haut. 50, Larg. 21,5 cm.

Chapeau cloche bleu marine au ruban.

Mine de plomb, gouache titrée sur papier coloré abricot, datée "Hiver 1925".

Haut. 50, Larg. 21,5 cm. (mauvaise découpe du papier en haut à droite).

Bonnet doré.

Mine de plomb, gouache sur papier coloré abricot, datée "Hiver 1925".

Haut. 50, Larg. 22 cm.

Chapeau cloche doré à cornes.

Mine de plomb, gouache sur papier coloré marron, datée "Hiver 1925".

Haut. 50, Larg. 21,5 cm.

LANVIN. Blue and golden heads, five designs.

449

## LANVIN

Chapeaux noir et argent, six dessins.

Chapeau cloche noire à rayures argentées.

Mine de plomb, gouache sur papier coloré abricot, datée "Hiver 1925".

Haut. 50, Larg. 21,4 cm.

Chapeau cloche argenté.

Mine de plomb, gouache sur papier coloré marron, datée "Hiver 1925".

Haut. 50, Larg. 21,9 cm.

Chapeau cloche noir style "Napoléon".

Mine de plomb, gouache sur papier coloré abricot, datée "Hiver 1925".

Haut. 50, Larg. 21,6 cm.

Chapeau cloche noir à feuille d'acanthé.

Mine de plomb, gouache sur papier coloré marron, datée "Hiver-1925".

Haut. 50, Larg. 21,9 cm.

Chapeau noir à large bord relevé.

Mine de plomb, gouache sur papier coloré abricot, datée "Hiver 1925".

Haut. 50, Larg. 21,9 cm.

Chapeau cloche à bords argentés.

Mine de plomb, gouache sur papier coloré marron, datée "Hiver 1925".

Feuille : Haut. 50, Larg. 22 cm. (tâche blanche en bas à droite ; traces de mine de plomb en haut et en bas).

LANVIN. Black and silver hats, six designs.

448



448



448



448



448



449



449



449



449



449



449



449





450

## LANVIN

Ensembles à jupes évasées et manches longues, trois dessins.

Ensemble bleu marine à rayures rouges.

Mine de plomb, gouache sur papier coloré gris, non datée, annotée sur la partie droite.

Haut. 48,5, Larg. 31,5 cm.

Manteau noir à col et manches verts.

Mine de plomb, gouache sur papier coloré gris, non datée, annotée "18" en haut à gauche.

Haut. 48, Larg. 21,2 cm.

Robe noire et argentée à rayures bleues.

Mine de plomb, gouache sur papier coloré gris, non datée, annotée "41" en haut à droite.

Haut. 48, Larg. 21,5 cm.

LANVIN. Flared skirts and long sleeves, three designs.

451

## HISTOIRE de la COIFFURE FÉMININE FRANCAISE et de tout ce qui concerne la tête :

chapeaux, cheveux, maquillage, parfums.

MANUSCRIT de Jeanne BESNARD-FORTIN en deux tomes : "Des gaulois à la Révolution" et "De la Révolution à 1900". Au total : 176 pages dactylographiées, accompagnées de deux tomes d'illustrations originales regroupant 223 planches (33 x 25 cm.) qui réunissent 1 133 dessins et 39 aquarelles pleine-page.

Ce travail inédit est l'œuvre de la tourangelle Jeanne Besnard-Fortin (1892-1978), peintre de paysages et de nus, qu'elle a mené dans les années d'après-guerre.

JOINT : petite documentation de travail, bibliographie, recherches à la Bibliothèque Nationale et à la Bibliothèque des Arts Décoratifs.

*Provenance : conservé dans la famille depuis l'origine ; dans sa serviette de cuir fauve.*

HISTORY of the FRENCH FEMALE HAIRSTYLING. MANUSCRIPT by Jeanne BESNARD-FORTIN, in two parts : 176 typed pages. And two parts of artworks (1.133 drawings and 39 watercolours).



# ESTIMATIONS et MISES À PRIX

## ESTIMATES and STARTING PRICES

Les estimations sont données à titre indicatif et sont susceptibles d'être modifiées jusqu'à la vente.

Faute d'autres références, seule la mise à prix de certains lots est indiquée.

Merci de contacter la Maison Rouillac pour plus de précisions.

Estimates are given for information and are subject to change until the day of the sale.

Without other references regarding some lots, only the starting price is indicated.

For further details, we invite you to reach Rouillac auction house.

<b>DIMANCHE 11 JUIN</b>			89	800/1 200	178	7 000/12 000	303	1 000	385	1 500/2 500
			90	2 500/4 500	179	3 000/5 000	304	70 000/80 000	386	1 500/1 800
1	400/600	91	2 000/3 000	180	2 500/3 000	305	18 000/20 000	387	1 500/2 500	
2	700/900	92	1 000/1 200	181	4 000/6 000	306	22 000/25 000	388	2 000/3 000	
3	200/300	93	1 500/2 000			307	8 000/10 000	389	200/500	
4	2 500/3 500	94	5 000/8 000	200	3 000/5 000	308	2 800/3 000	390	1 000/1 500	
5	15 000/20 000	95	4 000/6 000	201	3 000/5 000	309	3 200/3 500	391	1 000/1 500	
6	500/800	96	30 000/50 000	202	14 000/16 000	310	300/500	392	1 000/3 000	
7	5 000/6 000	97	500/800	203	20 000/30 000	311	600/800	393	800/1 500	
8	2 000/3 000	98	1 500/2 000	204	3 000/5 000	312	1 800/2 500	394	1 000/1 500	
9	1 200/1 500	99	12 000/15 000	205	5 000/7 000	313	600/800	395	300/500	
10	2 000/3 000	100	15 000/20 000	206	3 000/5 000	314	800/1 200	396	500/800	
11	10 000/12 000	101	1 800/2 200	207	8 000/12 000	315	100/200	397	1 500/2 000	
12	1 000/1 500	102	4 000/5 000	208	1 000/1 200	316	3 000/5 000	398	400/600	
13	400/600	103	8 000/12 000	209	1 500/1 800	317	500/1 000	399	200/400	
14	2 300/2 500	104	5 000/6 000	210	4 500/4 500	318	1 000/1 200	400	300/500	
15	6 000/8 000	105	1 000/1 200	211	1 500/2 000	319	4 000/4 500	401	1 000/1 500	
16	5 200/5 500	106	300/500	212	4 000/5 000	320	4 000/5 000	402	500/800	
17	3 600/3 800	107	1 500/2 500	213	500/800	321	12 000/15 000	403	2 000/3 000	
18	5 500/6 000	108	800/1 200	214	500/800			404	5 000/8 000	
19	300/500	109	1 500/2 000	215	1 500/3 000	350	200/300	405	500/800	
20	300/500	110	200/400	216	3 000/5 000	351	600/800	406	1 000/2 000	
21	1 000/1 500	111	1 000/3 000	217	5 000/8 000	352	1 200/1 500	407	4 000/6 000	
22	1 200/1 800	112	1 200/1 500	218	m.a.p. 20 000	353	2 000/4 000	408	2 000/4 000	
						354	2 000/4 000	409	2 000/4 000	
						355	10 000/15 000	410	500/1 500	
50	1 800/2 500	130	1 500/2 000	<b>LUNDI 12 JUIN</b>			356	600/1 000	411	1 500/2 000
51	2 000/2 500	131	15 000/16 000	250	1 500/2 000	357	600/1 200	412	500/800	
52	6 000/8 000	132	7 000/10 000	251	2 000/2 500	358	600/1 200	413	10 000/15 000	
53	2 000/3 000	133	18 000/22 000	252	8 000/12 000	359	2 500/5 000	414	1 000/1 500	
54	1 000/1 500	134	6 000/8 000	253	20 000/25 000	360	500/1 000			
55	5 000/6 000	135	100/200	254	600/800	361	500/1 000	430	1 000/1 500	
56	1 000/1 200	136	3 000/4 000	255	1 500/2 000	362	2 000/4 000	431	700/1 000	
57	20 000/25 000	137	3 000/5 000	256	500/600	363	1 200/1 500	432	1 000/1 500	
58	1 200/1 500	138	500/800	257	1 000/1 500	364	1 200/1 500	433	1 000/1 500	
59	6 000/10 000	139	3 000/5 000	258	20 000/25 000	365	500/800	434	1 000/1 500	
60	30 000/50 000	140	1 000/2 000	259	15 000/20 000	366	2 000/3 000	435	1 300/2 000	
61	2 500/3 500	141	20 000/30 000	260	5 000/6 000	367	800/1 200	436	1 000/1 500	
62	3 000/4 000	142	4 000/6 000	261	4 000/5 000	368	1 500/1 800	437	1 300/2 000	
63	8 000/12 000	143	2 000/3 000	262	2 000/3 000	369	1 000/2 000	438	1 000/1 500	
64	1 500/2 000	144	2 500/3 000	263	1 000/1 500	370	1 000/2 000	439	1 000/1 500	
65	3 000/4 000	145	3 000/4 000	264	1 500/2 000	371	500/800	440	1 000/1 500	
66	3 000/4 000	146	2 000/3 000	265	2 000/3 000	372	1 000/2 000	441	1 000/1 500	
67	3 000/4 000	147	10 000/20 000	266	3 000/4 000	373	1 500/2 000	442	1 000/1 500	
68	3 000/4 000	148	4 000/6 000	267	2 000/3 000	374	1 500/2 000	443	1 000/1 500	
69	3 000/4 000	149	4 000/6 000	268	800/1 000	375	6 000/10 000	444	1 000/1 500	
		150	4 000/6 000	269	2 000/3 000	376	3 000/3 500	445	1 000/1 500	
80	5 000/8 000			270	3 000/5 000	377	4 000/6 000	446	1 000/1 500	
81	1 500/2 000	170	500 000/800 000	271	800/1 000	378	1 500/2 000	447	1 000/1 500	
82	15 000/20 000	171	80 000/120 000	272	500/600	379	1 000/1 500	448	1 700/2 500	
83	15 000/20 000	172	10 000/15 000	273	3 000/4 000	380	2 500/3 000	449	2 000/3 000	
84	35 000/40 000	173	1 000/1 800			381	1 500/2 500	450	1 000/1 500	
85	30 000/40 000	174	10 000/15 000	300	30 000	382	500/1 000	451	1 500/2 000	
86	4 000/5 000	175	4 000/6 000	301	1 000	383	800/1 000			
87	3 000/4 000	176	50 000/60 000	302		384	2 000/3 000			
88	500/800	177	11 000/16 000							

# POUR CONNAÎTRE LA VALEUR DE VOS OBJETS

*proximité –  
confidentialité  
depuis plus de 30 ans  
...que de trésors  
révélés...*

*du bar à papa  
au coffre de Mazarin  
adjugé 7,3 M €  
au musée d'Amsterdam*

**ROUILLAC**

*Commissaires-Priseurs  
Expert près la Cour d'Appel*

**02 54 80 24 24**

**Tours - Vendôme - Paris**

## au programme

### olivier debré. un voyage en norvège

11.03 – 17.09

Le CCCOD a choisi d'aborder un aspect inédit en France du travail d'Olivier Debré : ses œuvres norvégiennes. À travers une quarantaine d'œuvres, le visiteur part à la rencontre des sensations colorées inspirées au peintre par la richesse et la diversité des paysages norvégiens.

### per barclay chambre d'huile

11.03 – 03.09

Per Barclay présente l'une de ses plus grandes « Chambres d'huile » réalisées pour une exposition. L'artiste crée au sol un miroir d'huile noire. Dans son reflet sombre et vertigineux, le lieu se métamorphose, les repères basculent. Cette nouvelle installation constitue une expérience rare, qui ouvre sur l'architecture de la nef des points de vue exceptionnels.

**innland** Ahmad Ghossein, Tiril Hasselknippe, Saman Kamyab, Ignas Krunglevičius, Kamilla Langeland, Lars Laumann, Solveig Lønseth, Ann Cathrin November Høibo, Linn Pedersen, Tori Wrånes et Thora Dolven Balke

11.03 – 11.06

La scène artistique norvégienne se caractérise par un dynamisme et une diversité sans pareil. Dédiée à la production et à la diffusion du travail d'une scène peu connue en France, cette exposition a la particularité de présenter des œuvres inédites, dont certaines ont été produites in situ.

### a k dolven tours voices

dès le 11.03

Cette œuvre sonore de A K Dolven fait résonner un mot unique, clamé à l'unisson avec 30 femmes de Tours lors de son exposition au CCC en 2013. L'installation trouve aujourd'hui sa forme définitive sur le parvis du nouveau bâtiment.

### lee ufan pressentiment

08.07 – 12.11

L'artiste Lee Ufan, présenté à Versailles en 2014, propose au CCCOD un parcours labyrinthique. De multiples installations associent peintures et sculptures, guidées par la recherche d'une intervention minimale sur la matière et sur l'espace, selon les préceptes développés par l'artiste philosophe.

### informations pratiques

jardin français 1<sup>er</sup>  
37000 tours  
+33 (0)2 47 66 50 00  
contact@cccod.fr  
www.cccod.fr

# C

03 –  
09  
2017

1 saison  
5 expositions

centre  
de  
création  
contemporaine  
olivier  
debré



# Art Contemporain & Design

Vendredi 22 septembre

Vente aux enchères publiques

Grande nef du  
Centre de Création Contemporaine Olivier Debré  
à Tours

Une œuvre sera offerte au profit de  
l'atelier des enfants du CCC-OD

**rouillac.com**

**02 47 61 22 22**

Clôture du catalogue  
le 22.06.2017



# CONDITIONS GÉNÉRALES DE VENTES

*Avant d'enchérir lors de l'une de nos ventes,  
merci de prendre connaissance de nos conditions générales de ventes.*

## I - PAIEMENT

La vente est faite expressément au comptant.

**Frais à la charge de l'acheteur :**  
20 % HT, soit 24 % TTC

Les chèques tirés sur une banque étrangère ne seront acceptés qu'après accord préalable de ROUILLAC SAS (la Maison de ventes). Pour cela, il est demandé que les acheteurs obtiennent, avant la vente, une lettre accréditive de leur banque pour une valeur voisinant leur intention d'achat qu'ils transmettront à la Maison de ventes au plus tard trois jours avant la vente.

En cette absence, les clients non résidents en France ne pourront prendre livraison de leurs achats qu'après un règlement bancaire par SWIFT. A défaut de paiement intégral par l'acquéreur dans les trente jours suivant la vente, le vendeur peut demander la remise en vente aux enchères du bien dans un délai de trois mois, à la folle enchère de l'adjudicataire défaillant. Ce dernier devra supporter toute différence de prix négative éventuelle entre son enchère portée lors de vente aux enchères et celle obtenue lors de la revente sur folle enchère, ainsi que tous les frais imputés par cette seconde mise en vente. Il ne pourra pas se prévaloir d'une différence de prix positive éventuelle, qui sera intégralement due au vendeur.

Le remboursement des sommes éventuellement versées par l'acquéreur ne pourra être engagé qu'une fois le vendeur et la ROUILLAC SAS réglés de leurs dûs. La revente sur folle enchère n'empêche en rien l'action en responsabilité du vendeur et de la ROUILLAC SAS à l'encontre de l'adjudicataire défaillant.

## II - LICENCE D'EXPORTATION

Cette formalité peut requérir un délai de 5 à 10 semaines, celui-ci pouvant être sensiblement réduit selon la rapidité avec laquelle l'acquéreur précisera ses instructions à la Maison de ventes – qui ne peut être tenue responsable ni de la décision ni du délai.

Acquisitions - Livraisons intracommunautaires  
Les acquéreurs C.E.E. assujettis (ressortissants de l'un des pays de la C.E.E.) devront fournir au commissaire-priseur leur numéro d'identification T.V.A., ainsi que les justificatifs d'expédition des objets acquis en fonction des seuils en vigueur au jour de la vente.

## III - OPÉRATION DE TRANSFERT DE FONDS AVEC L'ÉTRANGER

Banque bénéficiaire : Caisse des Dépôts et Consignations, Paris-France 01 58 50 78 98

IBAN : FR39 4003 1000 0100 0026 8396 J26

Identifiant SWIFT : CDCGFRPP via CDCFFRPP

Bénéficiaire : ROUILLAC SAS

No de compte à créditer : 0000268396J

No SIREN : 442 092 649

No SIRET : 442 092 64900023

No d'identification intracommunautaire :

FR63 442 092 649

Montant en euros net de frais pour le bénéficiaire, ou ajouter 26 €

## IV - ENCHÉRIER

### 1 - DANS LA SALLE

Les enchères seront portées à l'aide d'un panneau numéroté qui pourra être obtenu avant la vente aux enchères en échange de l'enregistrement de l'identité du demandeur (une pièce d'identité

pourra être demandée) et du dépôt d'un chèque en blanc signé à l'ordre de ROUILLAC SAS.

Le numéro de panneau du dernier enchérisseur sera appelé par le commissaire-priseur.

### 2) LIVE GRATUIT

#### A. Créer un compte.

Pour enchérir à distance vous devez créer un compte sur notre site internet rouillac.com avec votre adresse courriel et un mot de passe sécurisé. Téléchargez le scan ou la photo de vos références bancaires et d'une pièce d'identité.

Après validation de votre compte par notre maison de ventes vous pourrez :

- 1- Laisser un ORDRE D'ACHAT
- 2- Laisser une DEMANDE D'ENCHÈRES PAR TÉLÉPHONE
- 3- Participer le jour de la vente en LIVE depuis votre ordinateur, sans frais additionnels.

#### B. Sélectionner vos lots.

Sur notre site rouillac.com, sélectionnez dans le MENU « ACHETER » ou « LIVE, ORDRES ET TÉLÉPHONES »

Choisissez la vente et entrez dans les lots sur lesquels vous voulez enchérir à distance.

Cliquez sur « Participez à l'enchère » et cochez au choix :

- 1- Ordre d'achat dans la limite que vous aurez fixée
- 2- Ordre téléphonique-pour les lots dont l'estimation est supérieure à 1 000 €
- 3- LIVE sans frais supplémentaires.

#### C. Enchérir gratuitement le jour de la vente

Connectez-vous sur rouillac.com avec vos identifiants et cliquez sur le bouton rouge LIVE pour participer à la vente. Un décalage du son est perceptible. Fiez-vous au rythme des enchères qui s'affiche à l'écran.

## AVERTISSEMENT !

La prise en compte des demandes d'ordres d'achat, de ligne téléphonique et/ou de participation live sera prise au plus tard à la fin des horaires d'expositions.

Aucun ordre d'achat ne sera enregistré sans la présentation d'une pièce d'identité, de références bancaires et de coordonnées complètes.

En cas d'incertitude sur l'identité ou la garantie de l'émetteur, la Maison de ventes Rouillac se réserve le droit de refuser certaines demandes.

La présence physique lors de la vente aux enchères étant le mode normal pour enchérir, la Maison de ventes Rouillac et ses experts n'engagent pas leur responsabilité en cas d'erreur, d'omission, ou de mauvaise exécution d'un ordre d'achat, d'un téléphone, d'une enchère LIVE.

## 4 - RESPONSABILITÉ

En cas de double enchère reconnue effective par le commissaire-priseur, l'objet sera remis en vente et tous les amateurs présents pouvant concourir à cette seconde mise en adjudication. Tous les objets ou tableaux sont vendus par le commissaire-priseur et, s'il y a lieu, de l'expert qui l'assiste, suivant les indications apportées au catalogue et compte tenu des rectifications annoncées au moment de la présentation du lot et portées au procès-verbal de la vente.

Aucune réclamation ne sera possible pour les restaurations, manques et accidents : l'exposition ayant permis l'examen des objets. L'état des mar-

bres, des cadres n'est nullement garanti. Pour les tableaux, l'indication « huile » est une garantie, mais le support peut-être indifféremment panneau, carton ou toile. Les rentoilages sont considérés comme une mesure conservatoire et non comme un vice. Les dimensions, poids, origines, époques, provenances ne sont donnés qu'à titre indicatif.

La vente de tous les lots est faite sans aucune espèce de garantie : ils sont vendus tels quels, dans l'état où ils se trouvent, les expositions successives préalables ayant permis aux acheteurs d'avoir leur propre jugement. Ils auront pu notamment vérifier si chaque lot correspond à la description du catalogue, ladite description constituant une indication qui n'implique aucune responsabilité quelle qu'en soit la nature.

## 5- RETRAIT DES ACHATS

En cas de paiement par chèque, non certifié, sur une banque française, la délivrance des objets sera différée jusqu'à l'encaissement. Dès l'adjudication, l'objet sera sous l'entière responsabilité de l'adjudicataire. L'ensemble des objets devant impérativement être transporté le soir même de la vente, il est conseillé aux acheteurs de préciser par écrit leurs instructions concernant la livraison de leurs acquisitions, sous réserve de l'acquiescement de leur bordereau d'achat.

Les lots n'ayant pas été retirés avant minuit le jour des ventes seront transportés et conservés dans la garde-meubles de la Maison de ventes à Vendôme. Le transport et le magasinage sont à la charge de l'acquéreur. L'acquéreur sera lui-même chargé de faire assurer ses acquisitions, la Maison de ventes ROUILLAC déclinant toute responsabilité quant aux dommages que l'objet pourrait encourir, et ce, dès l'adjudication prononcée. Toutes formalités et transports demeurent à la charge exclusive de l'acquéreur.

## V. TRANSPORT GARDE-MEUBLES

Sauf indication contraire expresse, les lots non levés le jour même des ventes seront disponibles à partir du mercredi 14 juin 2017 en notre Hôtel des ventes au 2, rue Albert Einstein - 41100 Vendôme. Tél.02 54 80 24 24. Merci de nous communiquer vos instructions.

### A. TRANSPORTS FRANCE

Paris et Province : TRANSPORTS BERNARD

Tél. 06 50 82 45 15 et

[michel.bernard34@wanadoo.fr](mailto:michel.bernard34@wanadoo.fr).

Paris et Val de Loire : GÉRALD LEBRUN

Tél. 06 14 82 39 17.

### B. EMBALLAGE ET EXPÉDITION

TOUTES DESTINATIONS

MAIL BOXES – Tél. 02 38 75 95 93

[contact@mbeorleans.fr](mailto:contact@mbeorleans.fr).

### C. TRANSPORTS INTERNATIONAL

ART SERVICE TRANSPORT

Tél. 01 58 22 29 20 [contact@artservices.fr](mailto:contact@artservices.fr).

ART TRANSIT INTERNATIONAL

Tél. 01 44 56 98 00 et [www.art-transit.com](http://www.art-transit.com).

### D. GARDE-MEUBLES ET TRANSPORT

TRANSPORAP- Tél. 02 38 76 15 99

[transporap@wanadoo.fr](http://transporap@wanadoo.fr).

# ROUILLAC

Commissaires-Priseurs  
Expert près la Cour d'Appel

## ORDRE D'ACHAT ABSENTEE BID FORM

Après avoir pris connaissance des conditions de vente, je déclare les accepter et vous prie d'acheter à la **vente Garden party les 11 et 12 juin 2017** les numéros suivants aux limites indiquées.

*I have read the conditions of sale and agree to abide by them. I grant you permission to purchase on my behalf the following items within the limits indicated in euros. I grant you the permission to purchase at the **Garden party sale on 11 and 12 June 2017**, on my behalf the following items within the limits indicated in euros.*

M. ou M<sup>me</sup> / M<sup>r</sup> or M<sup>ss</sup> : .....

Adresse / Adress : .....

..... Code postal / Zip : .....

Ville / City : ..... Pays / Country .....

Tél. / Tel. : ..... E-mail : .....

Port. / Cell : ..... Fax : .....

Lot n°	Désignation / Lot description	Limite à l'enchère en € Bid limit in euros*

\*Aux limites mentionnées ci-dessus viendront s'ajouter les frais de 20 % HT (24 % TTC).  
Excluding premium fees: 20 % + VAT (24 IAT).

Je vous donne procuration, le cas échéant, d'augmenter mes mises de :

*I grant you to bid above my Absente bid limit of :*

5 %

10 %

20 %

Date / Date :

Signature / Firm :

En raison du nombre important d'ordres d'achat, nous vous remercions d'adresser vos ordres via notre propre **LIVE** sur **rouillac.com** la veille de la vente avant 18 h.



Merci de joindre à ce formulaire vos coordonnées bancaires et la copie d'une pièce d'identité.  
Required Bank References & ID.

HÔTEL DES VENTES - ROUTE DE BLOIS - 41100 VENDÔME - Tél. (33) 02 54 80 24 24

[rouillac@rouillac.com](mailto:rouillac@rouillac.com)

svv n° 2002-189

Fax (33) 02 54 77 61 10

## CONDITIONS OF SALE

*Before placing a bid at one of our auctions, please read our general conditions of sale carefully.  
The French version takes precedence in the event of any difficulties of interpretation.*

### I - PAYMENT

Sales are expressly concluded in return for immediate cash payment.

#### Buyer's premium:

**20% + VAT (24 inclusive of all taxes).**

Cheques drawn on a foreign (non-French) bank will only be accepted by prior agreement of ROUILLAC SAS ("the Auction House"). To arrange this, buyers are asked to obtain, prior to the auction, a letter of credit from their bank for the approximate amount of their intended expenditure, to be forwarded to the Auction House no later than three days before the sale.

In the absence of such an arrangement, clients who are not French residents cannot take delivery of their purchases before payment is made via SWIFT funds transfer.

If the buyer fails to pay in full within the thirty days following the sale, the seller can request that the goods be resubmitted for auction within three months, at the expense of the defaulting bidder ("revente sur folle enchère"). The latter must bear the cost of any unfavourable difference in price between their bid at the initial auction and the price obtained at the second auction, as well as all costs incurred by second auction. No advantage can be drawn from any favourable difference in price at the second auction, which shall be wholly payable to the seller. No reimbursement can be made for amounts paid by the buyer before the seller and ROUILLAC SAS have settled all amounts owing to them. There-submission of goods for auction following the default of a bidder in no way prevents the sellers and ROUILLAC SAS taking legal action for damages against the defaulting bidder.

### II - EXPORT LICENCE

The process of obtaining an export licence can take 5 to 10 weeks, a period which can be significantly reduced by the buyer's prompt communication of its instructions to the Auction House, which cannot be held responsible for either the delay or the decision.

Purchases and Deliveries within the EEC  
Buyers subject to EEC regulations (citizens of an EEC member country) must provide the auctioneer with their VAT identification number as well as the shipping details for the purchased items according to the thresholds current on the day of sale.

### III - INTERNATIONAL FUND TRANSFER

Bank: Caisse des Dépôts et Consignations, Paris-France 0158507898  
IBAN No.: FR39 4003 1000 0100 0026 8396 J26  
SWIFT ID: CDCGFRPP via CDCFFRPP  
Account name: ROUILLAC SAS  
Account No.: 0000268396J  
SIREN No.: 442 092 649  
SIRET No.: 442 092 64900023  
EEC ID (VAT) No.: FR63 442 092 649  
Add fee amount in euros net, or 26 euros.

### IV - BIDDING

#### 1 - In the Auction Room

Bids are made using a numbered paddle, which can be obtained prior to the auction upon re-

gistration of the applicant (proof of identification may be required) and the deposit of a blank signed cheque made out to ROUILLAC SAS. The paddle number of the last bidder will be called by the auctioneer.

#### 2 - FREE LIVE BIDDING

##### A) CREATE AN ACCOUNT.

To bid from a distance an account must be created on our website rouillac.com with an email address and a secure password.

Download the scan or photo of your banking credentials and the ID.

After validation of your account by our auction house you will be able to:

- 1- Leave a COIMMISSION ORDER
- 2- Leave an AUCTION REQUEST PER TELEPHONE
- 3- Participate the day of the sale in LIVE from your computer, without additional fees.

##### B) SELECT YOUR LOTS.

On our website, select in the MENU "BUY" or "LIVE, ORDER AND TELEPHONES"

- Choose the sale and enter the lots on which you want to bid from a distance.  
Click "Enter Auction" and check your choice:
1. Absentee bids within the limit you have set
  2. Telephone order-for lots whose estimate is more than 1 000 €.
  3. Live bidding at no extra charge.

##### C) BID FREE OF CHARGE ON THE DAY OF THE SALE

Log on rouillac.com with your login and click on the red LIVE button to participate in the sale. An offset of the sound is perceptible. Rely on the auction rhythm that appears on the screen.

### WARNING !

Absentee bid, telephone lines and / or live participation will be taken at the latest at the end of the exhibition schedules.

No purchase order will be registered without the presentation of an identity document, bank references and complete contact details. In the event of any uncertainty as to the identity or the guarantee of the issuer, Rouillac Auction house reserves the right to refuse certain requests.

Since the physical presence at the auction is the normal mode for bidding, the Rouillac Auction House and its experts do not bind themselves in case of error, omission, or poor execution of an absentee bid, telephone line or live participation.

### 4 - LIABILITY

In the event of a double bid which is confirmed as such by the auctioneer, the lot will be resubmitted for sale and all interested parties present may bid against each other in this second auction. All items or paintings are sold by the auctioneer and, if required, by the assisting expert, according to the specifications indicated in the catalogue and taking into account any corrections announced at the time the lot is presented and recorded in the sale report.

Compensation cannot be claimed for restorations, defects and accidents, all items being exhibited to allow for inspection beforehand. No warranty is offered as to the condition of marbles or frames. With regard to paintings, the specification "oil" is guaranteed, but the support may be board, cardboard or canvas. The remounting of a painting is considered to be a

conservation measure and not a fault. The dimensions, weight, origin, period, and provenance of an item are given as a guide only.

All lots are sold without any form of guarantee: they are sold as is, in the condition they are found in, the series of exhibitions prior to the auctions allowing buyers to form their own opinion as to the condition of items. This offers in particular an opportunity to check that each lot matches the catalogue description, this description being only a guide and implying no liability whatsoever.

### 5- COLLECTING PURCHASES

If paying by non-certified cheque from a French bank, delivery of items shall be deferred until the funds are cleared. From the time of the fall of the hammer, the successful bidder bears sole responsibility for the purchased item. All items must without exception be removed the evening of the day of sale, buyers are advised to provide detailed instructions in writing regarding the delivery of their purchases, subject to the discharge of their bought note.

Lots that have not been collected before midnight of the day of sale will be removed and stored in the Auction House's storage facility in Vendôme. Transportation and storage costs will be borne by the buyer. It is the buyer's responsibility to insure his other purchases, ROUILLAC Auction House accepting no responsibility for damage caused to the item from the time the hammer falls.

All administrative processes and transportation are at the buyer's expense and remain his or her exclusive responsibility.

### V - TRANSPORTATION AND STORAGE

Unless expressly stated otherwise, lots not removed on the same day of sales will be available from Wednesday, June 14, 2017 in our Auction House at 2, rue Albert Einstein - 41100 Vendôme. Tel +33 (0) 254 802 424. Please provide us with your transport instructions.

1 - For the SHIPPING to PARIS and FRANCE you can contact  
Gérald Lebrun at +33 (0) 614 823 917  
Transports Bernard at +33 (0) 650 824 515.

2 - You can also contact these INTERNATIONAL ART SHIPERS:

MAIL BOXES - Tel. +33 (0)2 38 75 95 93 et contact@mbeorleans.fr.  
ART SERVICE TRANSPORT - Tel. +33 (0) 158 222 920 et contact@artservices.fr.  
ART TRANSIT INTERNATIONAL - Tel. +33 (0) 144 569 800 et www.art-transit.com..

### STORAGE

ROUILLAC Auction House can put you in touch with a specialist storage facility in Vendôme.

Sold items are kept free of charge for two weeks following the sale. After 10 working days, storage fees of €10 + VAT per day and per lot will be charged, plus additional insurance fees relative to the value of the item.

## POUR CETTE 29<sup>e</sup> VENTE GARDEN PARTY

# REMERCIEMENTS

*Aux propriétaires d'Artigny,*

*Aux amis du Val de Loire et relations de Paris, Bruxelles, Londres,  
Madrid, Genève, New York, Washington, Sao-Paulo, Mexico et Tokyo,  
qui nous apportent conseils et soutiens.*

*À la presse régionale, nationale et étrangère,  
sans laquelle cette manifestation n'atteindrait pas cet impact.*

*Aux Familles de France,  
amateurs, collectionneurs  
qui ont fait de la Vente Garden party, depuis 1989,  
un moment incontournable du Marché de l'Art.*

*Dans le souvenir ému de Sue, marquise de Brantes.*

## Photographies

Nicolas ROGER 06 01 81 25 42

ART GO

## Maison ROUILLAC

Karl BENZ - William FALAIX

Pierre-Guillaume KLEIN

Brice LANGLOIS

Karine PONCET

Christine ROUILLAC

## Remerciements

Association Diocésaine de BLOIS

François BLANCARD - Francis BLOT - M<sup>e</sup> Eve CHAMPION

Stéphane CLAVREUIL - M<sup>e</sup> Julie DAHYOT

Francois GERNELLE - Jean JUDE

Alain JULIEN-LAFERRIÈRE

Jean-Pierre LEJARD

M<sup>e</sup> Julie LE MARCHAND - Marc et Daisy MAISON

Pierre-André et Bénédicte MICHAUD - M<sup>e</sup> Hubert MORGAN DE RIVERY

Sophie RAYNAUD - Manuel ROYO

Philippe VENDRIX

Webmaster



Conception/réalisation du catalogue

Jean-Michel HALAJKO

06 83 33 07 08 - [jmi.halajko@orange.fr](mailto:jmi.halajko@orange.fr)

Impression

GIBERT CLAREY IMPRIMEURS

37170 Chambray-lès-Tours  
Imprimé en France - ©Juin 2017

# arte

*Commissaires-priseurs !*



*Le DVD de la série événement  
est disponible sur demande*

