

ROUILLAC



*BEL
AMEUBLEMENT*

VENDÔME - DIMANCHE 26 JANVIER 2014

ORDRE DE VENTE

Dimanche 26 janvier, 14h

OBJETS D'ART, BRONZE et HORLOGERIE	1 - 66
ART DU XXème siècle et CRISTAUX	89 - 135
BEL AMEUBLEMENT	150 - 221

Lundi 27 janvier, 14h

ART SACRÉ	301 - 318
OBJETS d'ART et HORLOGERIE	330 - 410
BRONZE et ANIMALIERS	430 - 445
MOBILIER	460 - 542
TAPIS et TAPISSERIE	560 - 568



VENTE LIVE GRATUITE SUR

www.rouillac.com



ROUILLAC

*Commissaires-Priseurs
Expert près la Cour d'Appel*

*Dimanche 26 Janvier 2014
Ventes aux enchères à 14h*

BEL AMEUBLEMENT

EXPOSITIONS

Vendredi 24 janvier de 14h à 17h
Samedi 25 janvier de 14h à 17h.
Dimanche 26 janvier de 10h à 11h30.

PAIEMENT COMPTANT - FRAIS 20% TTC

www.rouillac.com

photos HD, liste complète et résultats
sur notre site internet



www.rouillac.com

Tours (37000)
22, boulevard Béranger
02 47 61 22 22
rouillac@rouillac.com

Vendôme (41100)
Route de Blois
02 54 80 24 24
SVV n°2002-189

Paris (75006)
41, bd du Montparnasse
01 45 44 34 34
Fax : 02 54 77 61 10

OBJETS D'ART n°1 à 66

- 1 **VITRAIL** de forme ronde, en verre peint en jaune, rehaussé de grisaille, et ceint de plomb. Il représente dans le médaillon central un chevalier en armure, tenant un arc et une flèche, sur un fond de paysage avec une forteresse. L'entourage est orné de feuilles stylisées. 500
Travail ancien et de style.
Diam. 34 cm. (accidents et manques).
Provenance : ancienne collection d'Arne BJÖRNSON LANGEN.
- 2 **VERRE PEINT** ovale figurant Saint MARTIN à cheval, découpant son manteau pour vêtir un pauvre, en polychromie. 500
Travail ancien.
Haut. du médaillon : 24 cm. Dimensions du cadre : 35 x 29 cm. (fragments recollés, enchâssés dans un cadre de plomb avec bordure blanche et rouge postérieure).
Provenance : ancienne collection d'Arne BJÖRNSON LANGEN.
- 4 **Attribué à Julien ROBILLARD** (XIX^e siècle), dans le goût de Pierre COURTEYS (1520-1602) 500/800
Bataille romaine.
Cuivre émaillé, monogrammé P.C. et daté 1572.
Haut. 23, Larg. 32,5 cm. (accidents, restaurations).
Provenance :
- collection Roger Louis Pillet (1897-1966), poète et journaliste, Chartres.
- collection particulière, Touraine.

Peintre à Sèvres à l'ouverture de l'atelier d'émaillage sur métaux de 1846 à 1848 environ, Julien Robillard se voit attribué par Madame Bresc-Bautier la paternité d'un grand nombre de faux du XIX^e présente dans de nombreuses collections européennes. Nous remercions Pascal Massé de ces précisions.
- 5 **ARMOIRETTE-VITRINE** en bois naturel de forme rectangulaire, à demi-colonne, fronton et base architecturés. Initiales JB. Elle ouvre à une double porte ornée de 2 plaques émaillées bleu représentant la "Charité" et le "Courage" en grisaille. Signées C VANDIER. 500
Début XX^e.
Haut. 59, Long. 41, Prof. 17 cm (1 plaque accidentée, petit manque)
- 6 **PENDULE** de forme chantournée en métal repoussé. Elle figure sous un dais le buste d'un empereur romain en armure et reçoit un riche décor de volutes feuillagées, ferronneries, bouquets de fleurs et fruits et masque de faune. Le cadran de forme ronde en cuivre indique les heures en chiffres romains et les minutes en chiffres arabes. Il est signé "Ios Antoni Schoner Augustae". 500/1000
Allemagne ? Travail ancien dans le goût du XVII^e siècle.
Mouvement contemporain.
Haut. 44,5, Larg. 34, Prof. 8 cm.
- 7 **Paire de grands FLAMBEAUX** d'église en laiton. Fût de balustre. Pieds tripodes à griffes et bouquets de fleurs en réserve. 150
Style Louis XIII. Fin XIX^e.
Haut. 67 cm.
- 8 **MASQUE MORTUAIRE DE BLAISE PASCAL.** 100
Moulage en plâtre.
Haut. 21 cm.
Joint : VALET Paul. Le Diacre Paris et les convulsionnaires de St-Médard, Le Jansénisme et Port-Royal, Le masque de Pascal. Paris, chez H. Champion, 1900.

Provenance : relique conservée par les descendants d'une élève de la famille ARNAULD.

- 9 **Petite PENDULE dite "LANTERNE"**. Cadran de forme ronde en laiton indiquant les heures en chiffres romains et les minutes en chiffres arabes. Fronton ciselé de rinceaux marqué "Amicus noster dormit". La partie inférieure porte l'inscription "Hora est jam nos de somno surgere". Dans une caisse en noyer mouluré.
Travail ancien dans le goût du XVIIème.
Haut. 14, Larg. 8, Prof. 7 cm. 500/800
- 10 **Jules P. ROULLEAU** (1855-1895) 1000
Hébé sur l'aigle de Jupiter.
Bronze à patine médaille, signé. Cachet du fondeur Thiébaud. Fonte ancienne.
Haut. 50, Long. 50 cm.
- 11 **CARTEL et sa CONSOLE d'APPLIQUE** en marqueterie dite "Bouille" en contrepartie d'écaïlle brune et d'incrustations en corne polychromes et nacre sur fond de laiton. Riche ornementation de bronzes ciselés et dorés représentant volutes, acanthes, coquilles, frises rai-de-cœur. 1000/2000
Au-dessus du cadran, un amour de bronze chevauche un bouc. Sous le cadran, Apollon en bronze avec sa lyre est entouré d'un lion et d'un aigle. L'intérieur est décoré dans le fond d'un damier, marqueté en contrepartie d'écaïlle sur laiton. La console d'applique ornée de bronzes ciselés et dorés représentant des chutes feuillagées aux angles antérieurs et des coquilles.
Le cadran présente douze cartouches émaillés blanc indiquant les heures en chiffres romains. Ils s'inscrivent dans un disque en bronze doré orné de feuillages stylisés indiquant les minutes en chiffres arabes.

Mouvement signé : "COLLIER A PARIS". La famille COLLIER est active dans la première moitié du XVIIIe siècle à Paris. Jacques, le père, ouvrier libre est installé entre 1721 à 1759 rue de la Vieille Boucherie à Paris. Il présente en avril 1728 à l'Académie des Sciences un ingénieux mécanisme de répétition des demis quarts qui rencontre un grand succès. Son fils, Bernard-Jacques, est reçu maître le 26 juillet 1743.

Régence.

Cartel : Haut. 83,5, Larg. 41,5, Prof. 16 cm.
Console : Haut. 27, Larg. 44, Prof. 22 cm.
(manques et accidents).

Provenance : collection particulière, la Rochelle.
- 12 **CADRAN SOLAIRE** horizontal BUTTERFIELD en laiton. Platine octogonale comportant une boussole et gravée de quatre échelles horaires en chiffres arabes et romains alternés, dans laquelle se trouve le gnomon rabattable à l'oiseau réglable. Au dos figurent les latitudes des principales villes françaises et européennes. Signé "Butterfield à Paris". Dans un étui de chagrin noir doublé de velours vert. 500
Début du XVIIIe siècle.
Haut. 6,5, Larg. 5,7 cm.

Horloger d'origine anglaise, Michael Butterfield (1635-1724) s'installe en France comme fabricant d'instruments de précision à la fin du XVIIe siècle. Cet artisan acquit bien vite une grande renommée notamment grâce au perfectionnement de ce cadran solaire de poche à qui il donna son nom. Nommé ingénieur du roi et travaillant pour la Cour, il est célébré hors des frontières du royaume. En voyage en France en 1717, le Tsar de Russie Pierre le Grand visite son magasin, "Aux Armes d'Angleterre", et lui commande un assez grand nombre de montres solaires. À sa mort, la quasi-totalité des constructeurs de cadrans de poche adoptera son système.

- 13 LUSTRE CORBEILLE** en bronze, verre et cristal à douze lumières réparties sur deux couronnes et orné de pampilles et guirlandes de verres. Le pilastre central en verre moulé. XIXe.
Haut. 110 cm. 400
- 14 d'après Guillaume I COUSTOU** (1677-1746) 2000/4000
Les chevaux de Marly.
Paire de bronzes patinés.
Haut. 58, Long. 50, Larg. 22 cm. (la queue d'un cheval légèrement désolidarisée).
- 15 RÉGULATEUR de PARQUET** en placage d'acajou mouluré et sculpté. 1000
Caisse rectangulaire cintrée. Elle est flanquée de quatre colonnes doriques, le chapiteau et la base en bronze doré, côtés ajourés de rinceaux feuillagés. Le fronton mouvementé à décor ajouré de rinceaux feuillagés et centré d'une large coquille. Il est sommé de deux Renommées et d'un Atlas portant une sphère étoilée en bois peint bleu et or. La gaine à montants à pans coupés, ouvre par un vantail orné d'un cartouche oblong sculpté de deux coquilles et marqueté d'une fleur nouée et d'un filet. Au centre, une lucarne mouvementée à décor en bronze ciselé et redoré représentant le dieu Chronos dans un entourage de rinceaux feuillagés sommés d'un panier fleuri. La base, galbée et moulurée, à décor marqueté d'un panier fleuri et de filets. Pieds antérieurs en griffes enserrant des boules.
Le cadran circulaire en laiton et métal argenté indique les heures en chiffres romains et les minutes en chiffres arabes dans un entourage sculpté de rinceaux fleuris. Cadran secondaire à midi pour les secondes. Trois guichets indiquent les jours, les mois et les années. Le cadran supérieur aux phases de la lune sur fond bleu. Signé "Johan Smit / Amsterdam". Mouvement à deux timbres. Travail hollandais, de style XVIIIe.
Haut. 277, Larg. 33, Prof. 72 cm. (petits accidents, manques, restaurations).
- 16 CARTEL** de forme violonée en marqueterie dite Boule en partie de laiton sur fond d'écaille teintée rouge. Riche ornementation de bronzes ciselés et dorés tels le dieu Cupidon brandissant le flambeau de l'amour à l'amortissement, feuilles d'acanthé stylisées, fleurs, volutes et rinceaux. Façade ornée d'une allégorie figurant deux amours, dont l'un endormi, accompagnés d'une chouette. Le cadran présente douze cartouches émaillés blanc indiquant les heures en chiffres romains. Ils s'inscrivent dans un disque en bronze doré à décor de paniers fleuris et trophée d'instruments de musique.
Napoléon III.
Haut. 58, Larg. 28, Prof. 12 cm. (manques). 500/800
- 17 Grand VASE GOURDE** en porcelaine craquelée, le col orné d'un dragon. 400/600
Chine, XIXe.
Monture en bronze dorée feuillagée de style Rocaille. France, XIXe.
Haut. totale 40 cm.
(accidents, restaurations)
Provenance :
- acquis par le ministre plénipotentiaire français Frédéric Albert Bourée en Chine en 1880, puis monté en France.
- par descendance, collection particulière, Touraine.
- 18 CARTEL D'APPLIQUE** en bronze ciselé et doré. Modèle de Robert OSMOND. La caisse reçoit un riche décor néoclassique jouant avec or bruni et or mat tels que rubans, guirlandes de laurier, fleurons, feuilles d'acanthé stylisées et se termine par un culot à graine. Le cadran est sommé d'un masque féminin tandis qu'un pot à feu trône à l'amortissement. Le cadran émaillé blanc indique les heures en chiffres romains et les minutes en chiffres arabes. Signé " L. Joly / 4, rue de Sèvres / à Paris ". 1000/1500
Style Louis XVI, XIXe.
Haut. 72, Larg. 35, Prof. 13 cm.
(Petits accidents et manques).
Provenance : grande collection versaillaise.

Robert OSMOND (1711-1789), reçu maître à Paris en 1746, compte parmi les plus importants bronziers parisiens de la seconde moitié du XVIIIe siècle. Trois exemplaires identiques signés Osmond nous sont connus :

(1) Le premier est "Livré le 12 mai 1770 pour l'appartement du Dauphin à Versailles (...) Louis XVI le fait placer dans les cabinets de son appartement haut de Versailles. En 1792 il se trouve dans le "cabinet

du passage à la petite bibliothèque". Ce cartel est aujourd'hui conservé au Palais de l'Élysée (Pierre Verlet, *Les Bronzes Dorés Français du XVIIIe siècle*, page 219). Verlet note : "Osmond exploita certainement ce modèle de cartel, car il en existe des répliques".

(2) Le deuxième est conservé au Musée Nissim de Camondo. Il est accroché dans le vestibule de l'hôtel (reproduit pages 37 et 56 de l'ouvrage de Nadine Gasc et Gérard Mabile, *Le Musée Nissim de Camondo*) .

(3) Le troisième est reproduit page 194 de l'Encyclopédie de la Pendule Française par Pierre Kjellberg.

19 PAIRE de CHENETS à motif d'urne sur piédouche en bronze. Restauration, XIXè. 80
Haut. 26, Long 41 cm.

20 PAIRE D'APPLIQUES en bronze ciselé et doré à deux bras de lumière. Le fût en gaine cannelé et rudenté se termine par une feuille d'acanthé stylisée. Il est orné d'une tête de bélier et d'un entablement à l'amortissement. Les bras de lumière sont agrémentés d'une guirlande de laurier. Les binets reçoivent un décor de feuilles d'eau. Les bobèches de guirlandes de laurier rubanées et feuilles d'acanthé. 1000/1500
Louis XVI.
Haut. 35, Larg. 29, Prof. 13 cm.
(percées pour l'électricité, manque un élément décoratif - probablement une urne - sur l'entablement).
Provenance : château du Lochois.

Le bélier est un animal associé au feu ; il figure sur des pots à feu, brûle-parfums, chenets, barres de foyer, flambeaux et appliques. La tête de bélier compta parmi les ornements de prédilection de l'un des maîtres de l'art du bronze de style Louis XVI : Pierre Gouthière (1732 - 1813). À rapprocher d'un modèle similaire daté des années 1770 conservé au Musée des Arts Décoratifs

21 CARTEL d'APPLIQUE en bronze ciselé et doré, sommé d'une cassolette. La caisse reçoit un riche décor néoclassique jouant avec or bruni et or mat, tels que rubans, guirlandes de laurier, frises de pilastres et d'entrelacs centrés de perles. Culot à graine. 1000/2000
Le cadran circulaire émaillé blanc, indiquant les heures en chiffres romains et les minutes en chiffres arabes. Les aiguilles figurent un caducée et deux "L" entrecroisés timbrés de la couronne royale.

Louis XVI ancien.

Dans le goût de Jean-Baptiste OSMOND, qui travailla avec son oncle, Robert OSMOND (1711-1789), reçu maître à Paris en 1746, comptant parmi les plus importants bronziers parisiens de la seconde moitié du XVIIIe siècle (J-D., AUGARDE, *Les ouvriers du temps, antiquorum*, 1996, p. 17, 4.).

Un modèle très légèrement différent (encadré de torchères), conservé au Musée du Louvre (référence : pendant du baromètre OA 5192) est illustré dans P. Kjellberg, "Encyclopédie de la pendule française du Moyen-Âge au XXème siècle", Paris, 1997, p. 191, G.

Haut. 95, Larg. 44, Prof. 13 cm.
(usures et accidents à l'émail).

Provenance : collection particulière, la Rochelle.

- 22 Paire de GIRANDOLES** à quatre lumières en laiton argenté et cristal. Le fût balustre supporte trois couronnes de pampilles roses, fumées et translucides. Il repose sur une base mouvementée. L'ensemble est sommé d'un pinacle facetté. 1000
Style Louis XV, seconde moitié du XIXe siècle.
Haut. 67, Diam. 39 cm. (montées à l'électricité, petits accidents).
- 23 PENDULE À LA PARQUE** en bronze ciselé et doré figurant une Parque filant assise sur une fontaine au masque de faune et accompagnée d'un chien. Le cadran s'inscrit dans une caisse rectangulaire, il est souligné d'un entourage octogonal orné d'une frise de feuilles d'acanthé et de quatre coquilles en écoinçons. Sur les côtés, deux demi-colonnes ornées de godrons, guirlandes feuillagées et feuilles d'acanthé. Elles sont sommées de deux aiguières. La base rectangulaire à côtés cintrés et ressaut central repose sur quatre pieds toupies. Il est orné d'un trophée au panier fleuri et fuseau, et d'éventails-parapluie. 800/1000
Le cadran émaillé blanc, indiquant les heures en chiffres romains et les quarts en chiffres arabes. Il est signé "Minet à Paris".
Directoire, début du XIXe siècle.
Haut. 43, Larg. 28,5, Prof. 11 cm. (petits accidents).

Provenance : Collection d'Aquitaine.

Bibliographie :

- Pierre Kjellberg, "Encyclopédie de la Pendule Française du Moyen-Âge au XXe siècle", éd. de l'Amateur, Turin, 1997, modèle similaire en bronze doré et bronze patiné reproduit p.336, ill. A.

Présidant à la destinée des hommes, les Parques, divinités romaines, sont aussi connues sous le nom de Moires dans la Grèce antique. Elles sont au nombre de trois. Klotho "la fileuse" dont la quenouille déroule le fil de la vie, Lachésis "la Fatidique" qui tient le fil et Atropos "l'Inflexible" qui détient le pouvoir de le couper. Dans l'Antiquité, les poètes décrivent ces trois divinités au commandement fatal comme de vieilles femmes au visage noir. Les artistes les représentent plus volontiers sous les traits de gracieuses jeunes filles. Klotho, ici représentée, est associée à l'ancienne déesse des naissances, Parca.

- 25 LE CHAR DE VÉNUS. PENDULE** en biscuit et bronze doré représentant Vénus sur son char tendant les bras vers Cupidon ayant posé son arc. Un couple de colombes se becquette à ses pieds. Le char, posé au sommet d'un nuage, adopte la forme d'une coquille, ses roues sont en ailes de papillons. La base oblongue à ressauts ornée d'un médaillon ovale flanqué de deux petits faunes soufflant dans une trompe, d'amours, de guirlandes de fleurs et fruits et de raies de perles. Socle de marbre noir reposant sur quatre pieds toupies. Cadran circulaire émaillé blanc indiquant les heures, les quarts et les vingtièmes en chiffres arabes. Aiguilles ajourées à décor d'entrelacs et d'une étoile. Signé "LeChopié Paris". 2000/4000
XVIIIe - XIXe siècle.
Haut. 50, Larg. 40, Prof. 17,5 cm. (manque le verre, accidents, manques, restaurations).

Mécanisme rapporté de la première moitié du XIXe.

Sous un globe de verre reposant sur un socle oblong en bois noirci.

Globe et socle : Haut. 62, Larg. 47, Prof. 21 cm.

Provenance : château du Lochois.

Adam LÉCHOPIÉ, reçu maître en 1758, réalise de nombreuses pendules en association avec les plus grands bronziers de son temps tel que Jean-Joseph de Saint-Germain et Thomire.

- 26 Paire de CANDÉLABRES** à quatre lumières en bronze doré et bronze patiné. Bras de lumière adoptant la forme de rinceaux feuillagés. Ils reposent sur une toupie ornée de feuilles d'acanthé et godrons. Fûts figurés par un putto. Base cylindrique à décor appliqué de deux putti jouant avec un oiseau, d'une frise de câble et d'une frise d'oves et dards. L'ensemble repose sur une base carrée.
Style Louis XVI, début du XIXe siècle.
Haut. 53 cm.
Provenance : château du Blésois. 2000/4000
- 27 Hippolyte MOULIN** (1832 - 1884). 700
Une trouvaille à Pompéi.
Bronze signé. Fondateur : THIÉBAUT frères.
Fin du XIXe.
Haut. 80 cm.
Le bronze dont cet exemplaire est la réduction est conservé au musée d'Orsay (numéro d'inventaire : RF 190, LUX 79).
- 28 PENDULE AUX TROIS GRÂCES** en bronze doré et patiné. La base en forme de colonne circulaire ornée de feuillages et d'enroulements. Les trois grâces d'après Clodion, en pied, portant un globe avec une pendule à mouvement horizontal surmonté d'un amour. Envoi gravé sur la base : " A Mr Albert Bourée, Ministre de France / Affectueux souvenir de vos Concitoyens en Belgique / 13 février 1895". 3000
Fin du XIXe.
Haut. 53,5 cm.
(mécanisme à réviser, manque une agrafe à la pendule et deux petites plaques d'émail)
Provenance :
- offert au ministre plénipotentiaire français Frédéric Albert Bourée, 1895
- par descendance, collection particulière, Touraine.
Diplomate français, Frédéric Albert Bourée (1838-1914), réalise une carrière brillante sous le Second Empire puis la Troisième République. En poste à Athènes (1860) puis Constantinople (1867), avant de revenir au quai d'Orsay, il est désigné en 1870 pour faire partie de la Délégation à Tours et à Bordeaux, afin d'organiser l'action en Province face à l'Allemagne. Après être passé à la rédaction politique (1873), il travaille au sein de la direction Amérique (1875), avant d'être envoyé comme ministre plénipotentiaire en Chine (1880), puis à Copenhague (1885) et enfin à Bruxelles (1886) où il sera le premier plénipotentiaire à la conférence anti-esclavagiste de 1889, avant d'être le commissaire réglementant les tarifs pour les droits d'entrée dans le bassin conventionnel du Congo (1890). Une photo d'archive le montre dans la tente du Prince de Monaco en compagnie de Buffalo Bill.
- 29 BOÎTE à OUVRAGES** en marqueterie de paille. Le couvercle, foncé à l'intérieur d'un miroir, découvre un intérieur séparé, en partie inférieure, en deux compartiments, et comportant, en partie supérieure, un casier amovible. Ce dernier comporte deux coussins de brodeuse et quatre compartiments. Sur le couvercle, protégé par une vitre, scène de port agrémentée d'un château et de bateaux sur lesquels flotte le drapeau tricolore, et animée d'un jeune couple se tenant par le bras. L'ensemble est encadré de tiges entrelacées et de fleurs. À l'intérieur, décor d'un trophée de musique, de vases fleuris et des attributs de l'amour : carquois de flèches, flambeau et deux cœurs transpercés par la même flèche. Côtés marquetés de chevrons. Entrée de serrure en forme d'écusson. 500/1000
Période Révolutionnaire, début du XIXe.
Haut. 11, Larg. 38, Prof. 27 cm.
(petits manques et soulèvements à la marqueterie)
Provenance : château de Sologne.

- 30 BOÎTE À OUVRAGES** en marqueterie de paille. Le couvercle décoré d'un panier fleuri.. 100/200
L'intérieur du couvercle est foncé d'un miroir au mercure. La boîte s'ouvre sur trois compartiments dont les panonceaux sont ornés de trophées musicaux, d'oiseaux se becquetant et les fonds de cœurs couronnés. Le fond de la boîte est marqueté d'un damier.
XIXe.
Haut. 8,5 Larg. 20,5 Prof. 27 cm. (accidents, manques et soulèvements).
- 31 Pierre-Jean DAVID D'ANGERS** (1788-1856). 400
Médaille de bronze à l'effigie de VICTOR HUGO. Signé et daté 1822.
Diam. 11 cm.
Cadre en bois verni.
- 32 Pierre-Jean DAVID D'ANGERS** (1788-1856). 600
Médaille de bronze à l'effigie du BARON TAYLOR. Signé et daté 1830.
Diam. 13 cm.
Cadre en bois verni.
- 33 BAROMÈTRE-THERMOMÈTRE** en bois mouluré, stucé et doré. Le cadran de forme 300/500
ovale dans un encadrement hexagonal agrémenté d'écoinçons à décor de palmettes, fleurons et rinceaux. À l'amortissement, le thermomètre s'inscrit dans une lyre ornée de branches de laurier. Porte la mention : "Selon Toricelli". Avec ses tubes.
Restauration.
Haut. 86, Larg. 49 cm. (reprises à la dorure, restaurations).
- 34 PARIS. ENCRIER à POMPE** en porcelaine à décor polychrome et or d'une frise alternée 100
d'écailles dans des réserves ovales, de fleurs et de feuillages. Il présente un godet intérieur, un godet extérieur, trois compartiments et trois piques-plumes. Les couvercles et le bouton en bronze doré, le bouton marqué "ENCRIER BOQUET / INVENTEUR Bté PARIS / MÉDAILLE D'ARGENT 1839". Louis Honoré BOQUET (1786-1860) .
Haut. 12,5 cm.
- 35 François RUDE** (1784-1855) 800
Pêcheur napolitain.
Bronze à patine brune.
Cachet de réduction COLAS.
Haut. 31 cm. Larg. 34 cm. Prof. 19 cm.
- Bibliographie : exemplaire similaire reproduit dans Pierre KJELLBERG, "Les bronzes du XIXème siècle", Paris, Edition de l'amateur, 2005, p. 605.
- 36 POIGNÉE DE PORTE** en bronze figurant une femme nue à la façon de la proue d'un 100/150
navire. Travail français des années 1940.
Haut. 16,5 cm.
- 37 Antoine Louis BARYE** (Paris, 1796 - Paris, 1875) 2000/4000
Éléphant du Sénégal, 1874.
Bronze à patine verte signé. Cachet de fondeur en vague "F Barbedienne Fondeur" (dernier quart du XIXe siècle).
Haut. 13,5 Long. 19 cm.
- Provenance : collection particulière, Suisse.
- Bibliographie :
- Michel POLETTI et Alain RICCHARME, "Barye : catalogue raisonné des sculptures", Gallimard, 2001, ill. p. 251.

Édité pour la première fois en 1874, le modèle original est acheté par le marchand Goupil à la vente Barye en 1876 pour être édité par Barbedienne. Cette édition connaît dès la mort de l'artiste un succès immédiat, qui se poursuit jusqu'au premier tiers du XXe siècle.

- 38 **Antoine Louis BARYE** (Paris, 1796 - Paris, 1875) 1500/3000
 Éléphant du Sénégal, 1874.
 Bronze patiné et signé "Barye". Cachet de fondeur "Ancienne Maison Colin Paris" (actif entre 1923 et après 1955).
 Haut. 13,2, Long. 18,6 cm.
 Provenance : Collection particulière, Suisse.
- 39 **PENDULE** en marbre griotte de forme ovale. Cadran à chiffres romains en son centre. 600
 Encadré aux extrémités par deux bas-relief en bronze patiné figurant une ronde de personnages antiques.
 Signé BARBEDIENNE.
 Style néo Grec. Fin XIXè.
 Haut. 23 cm. Larg. 42 cm. Prof. 19 cm.
- 40 **PAIRE DE CANDÉLABRES** en bronze patiné à cinq bras de lumière. Fût cannelé à 600
 chaînettes reposant sur un buste de femme en hermès. Base tripode à pieds de lions, têtes de gryphons et palmettes. Une grue sur un socle à la partie supérieure.
 Style composite. XIXè.
 Haut. 78 cm, Larg. 26 cm.
- 41 **ÉCRITTOIRE** en palissandre, placage d'ébène et marqueterie de laiton ornée d'une couronne 200
 de Marquis ouvrant à deux abattants, la serrure marquée TAHAN À PARIS, avec ses deux godets en verre et leur couvercle de cuivre.
 Seconde moitié du XIXème.
 Haut. 10, Larg. 33, Prof. 25 cm.
 Joint : **COUPE-PAPIER** en cuivre et acier niellé. Long. 19 cm.
- 42 **PAIRE DE LAMPES à PÉTROLE** en bronze doré, porcelaine et verres. Porcelaine à 1000
 médaillon représentant des scènes bucoliques de jeunes filles et de chiens. Fond bleu royal à dorure de guirlandes de fleurs et feuilles d'acanthé stylisées. Prises figurant une tête de faune dorée en demi-relief. Monture en bronze doré telle que : feuilles d'acanthé ajourées, rais de perles et canaux torsadés à la base. Guirlande feuillagée, canaux rudentés et torsadés, fruits et fleurs supportant le porte-mèche ajouré. Verres boule givrés à motifs de besants et étoiles.
 Style Louis XV, XIXè.
 Haut. 70 cm.
 Provenance : collection bourguignonne.
- 43 **CURRINI** (sculpteur italien actif dans la première moitié du XXe siècle) 300/500
 Le tireur d'épine.
 Marbre blanc, signé sur la terrasse. D'après l'antique.
 Haut. 43,5, Larg. 19,5, Prof. 25 cm.
- 44 **Petit COFFRET** en palissandre, placage de bois noirci et filet de laiton, ouvrant en partie 200
 supérieur par un abattant orné d'une miniature au bouquet fleuri et en façade par un abattant marqué " TAHAN rue de la Paix 3 ".
 Seconde moitié du XIXe.
 Haut. 8, Larg. 26, Prof. 10 cm.
- 45 **Madame Léon BERTAUX** (1828-1909). 1000
 Jeune fille au bain ou Sarah la baigneuse, circa 1870.
 Bronze patiné et signé. Terrasse en marbre.
 Haut. 24 cm. Larg. 19 cm. Prof. 18 cm.
 Le marbre de cette œuvre est conservé au musée d'Orsay (inventaire RF 849).

- 46 **F. BARBEDIENNE.** 100
COUPE de forme circulaire en bronze ciselé et doré. Le bassin reçoit, en son centre, la reproduction en bas-relief d'un decadrachme de Syracuse des IVème-Vème siècles av. J.-C. figurant la nymphe Aréthuse. Anses latérales ajourées ornées de volutes et palmettes stylisées. Elles sont agrémentées, en partie inférieure, d'un mascarón bachique flanqué de volutes feuillagées. Repose sur un piédouche. Signée.
 Style néo-grec, fin XIXème, début XXème.
 Haut. 4,5, Larg. 24,5, Diam. du bassin : 15 cm. (enfouissement au bassin)
 La forme de cette coupe s'inspire du Kylix grec, utilisé pour déguster le vin lors des fameux symposia.
- 47 **PENDULE** en bronze et bois dorés. Deux allégories du jour et de la nuit de part et d'autre d'un cadran émaillé à chiffres romains surmonté d'une corbeille de fleurs. Base ornée d'une fleur stylisée, arabesques et cinq frises d'angelots surmontant six patins de forme toupie. Socle en bois stuqué et doré à guirlandes feuillagées. Napoléon III. 800
 Haut. 60 cm. Larg. 72 cm. Prof. 25 cm. (usures)
- 48 **TAPIS DE TABLE d'AUBUSSON** orné d'une rosace entourée de lambrequins, rais de perles, tores de lauriers, lyres et fleurettes. Doublée. Bordure à franges. 800
 Fin du XIXème.
 158 x 187 cm (sans les franges).
 183 x 220 cm (avec les franges). (déchirures, brûlures)
- 49 **Hippolyte François MOREAU** (1832-1927) 1000
 Pêcheur à la crevette.
 Bronze patiné sur un socle en bronze vif. Signé "Hyp Moreau" et "Société des bronzes de Paris".
 Haut. totale 58 cm.
- 50 **Jean GARNIER** (Mouzeuil, 1853 - Vers 1910) 100
 Femme nue allongée près d'un tronc.
 Bronze patiné, signé "J. Garnier" sur la terrasse. Socle en marbre vert.
 Haut. 5,5, Larg. 16, Prof. 6,5 cm.
- 51 **GARNITURE DE CHEMINÉE** en bronze et bois dorés. **PENDULE** à feuilles d'acanthé stylisées, guirlandes de fleurs, fleurons rayonnants et postes surmontés d'un cadran émaillé à chiffres romains sur lequel trône un écusson à guirlandes de feuilles de chêne. Le cadran signé Robert HOUDIN fils. Elle repose sur un socle en bois stuqué et doré à rais de perles et guirlandes. Deux **CANDÉLABRES** à six bras de lumière, ornementation similaire à la pendule. Couronnés d'une flamme amovible. 1000
 Style composite. Fin XIXè.
 Haut. (pendule) : 47 cm. Larg. 40 cm. Prof. 19 cm.
 Haut (candélabres) : 57 cm. Larg. 23 cm. Prof. 16 cm. (manques)
- 52 **GARNITURE DE CHEMINÉE** en régule doré composée d'une pendule et d'une paire de candélabres. La pendule de forme architecturée recevant un riche décor de raies de perles, feuilles d'acanthé, volutes feuillagées, coquilles stylisées et guirlande fleurie, elle est sommée d'une urne. Les candélabres à quatre lumières en régule doré. Ornementation de plaques de porcelaine à décor de putti, scène galante, oiseaux et fleurs. Cadran en porcelaine indiquant les heures en chiffres romains signé "Paul Lava à St Denis". Socles en bois doré et globes. 400/600
 Style Louis XVI - Impératrice, fin du XIXème.
 Pendule : Haut. 40, Larg. 27, Prof. 13 cm
 Candélabres : Haut. 49,5, Diam. 17,5 cm.

- 53 PAIRE DE LAMPES à PÉTROLE** en bronze patiné et marbre noir en forme de vase antique à deux anses ornées de mascarons. Frise de personnages vêtus à l'antique. Reposant sur une colonne cannelée, base à tores. Verres boules givrés et cheminée en verre translucide. Signées BARBEDIENNE, attribuées à Désiré ATTARGE (1820-1878). Style néo-grec, deuxième moitié du XIX^e.
Haut. 83 cm. 1000
- 54 Thomas François CARTIER** (Marseille, 1879-1943) 500/1000
Vercingétorix à cheval.
Bronze patiné.
Signé "T. CARTIER" sur la terrasse.
Haut. 42, Long. 38, Larg. 18 cm.
- 55 Jules-Félix COUTAN** (1848 - 1939). 2000
Couple de pêcheurs.
Bronze à patine brune. Fondateur Colin & cie. Signé sur la terrasse.
Haut. 79cm.
- 58 Emmanuel VILLANIS** (1858-1914) 800/1200
La prise du Corsaire
Bronze patiné vert, brun et or, signé et titré sur la terrasse.
Haut. 54 cm
- 59 PLAT** en porcelaine polychrome montée. Le plat peint en son centre d'une scène amoureuse dans le goût de Watteau, l'aile lie de vin avec trois cartouches fleuris. Marque apocryphe de la manufacture de Sèvres au verso. Monture à quatre pieds en bronze feuillagé. XIX^e.
Diam. 36, Haut. 18 cm. 100/200
- 60 PENDULE** en bronze doré. Allégorie du Commerce : la fortune et ses attributs trônant sous un dais. Cadran émaillé à chiffres arabes encadré de réserves à rais de perles et de rinceaux ajourés. Surmontant un trophée à la corne d'abondance, une ancre et un tonneau. Patine mate et brillante. 200
Seconde moitié du XIX^e.
Haut. 46,5 Larg. 34,5 cm.
- 61 PENDULE** de chambre en bronze ciselé et doré figurant une femme drapée à l'antique, appuyée à une fontaine-borne, sommée d'une coupe. Cadran émaillé blanc indiquant les heures en chiffres romains. A droite une colonne surmontée d'un vase à l'antique. Le socle orné d'une frise de palmettes, fleurs et d'un fleuron, reposant sur quatre pieds toupie. 800
Mouvement à fil.
Empire.
Haut. 25, Larg. 19,5, Prof. 8 cm. (manque deux anses). Joint : clef.
- 62 PSYCHÉE et L'AMOUR.** 800/1000
PENDULE à sujet en bronze ciselé et doré figurant Cupidon agenouillé sur la pendule de forme rectangulaire, pointant Psychée au travers d'un miroir. Psychée en pied et un brûle-parfum en forme d'athénienne se situent de part et d'autre de la pendule. Le cadran en bronze indique les heures en chiffres romains. Il est encadré dans une frise de feuilles par des papillons et une guirlande de fleurs retenue par des torchères.
Le piétement est orné d'une frise de feuille d'eau. Sur le socle figure un bas-relief représentant Psychée endormie au milieu des bois, percée par la flèche de Cupidon. La terrasse repose sur quatre pieds ornés d'une frise feuillagée, volutes et feuilles d'acanthé.
Restauration, vers 1820.
Haut. 49, Larg. 36, Prof. 13 cm. (manque l'arc de Cupidon)

Provenance : collection tourangelle.

63 DIANE ET SES NYMPES.

Groupe de six femmes en bas-relief d'après la composition de Domenico Zampieri, dit Le Dominiquin, conservée à la Galerie Borghese de Rome.

Travail italien du XIXe (?).

Haut. 20, Larg. 34 cm.

64 Paire de POTS POURRIS sur pied en porcelaine peinte de cartouches figurant des scènes 400/600

d'amour galant et de paysages sur une réserve bleue "du Barry" dans des entourages de filets de fleurs dorés. Monture en bronze doré : fretel en graine, les anses feuillagées, base mouvementée.

Travail parisien autour de 1900 de style Louis XV, marque apocryphe de Sèvres.

Haut. 43 cm.

65 CAVE À LIQUEUR en placage d'ébène, de bois noirci et filets de laiton. Le dessus et la 300/500

façade ornés d'une tête de cheval et d'une tête de chien dans des fers à cheval accolés à motifs de rinceaux. Elle ouvre sur un intérieur plaqué de palissandre accueillant un double plateau balustre garni de quatre carafes avec leurs bouchons et de six verres en cristal gravés de pampres, raies et feuilles de laurier. Elle repose sur quatre pieds boule.

Seconde moitié du XIXe.

Haut. 26, Larg. 32, Prof. 24 cm (accidents, manques)

66 BAROMÈTRE en bois sculpté, stucé et doré, coiffé d'un bouquet et de guirlandes de fleurs. 500/600

Cadran de forme ovale peint à fond blanc avec l'inscription " AU THELESCOPE. QUAY DE L'HORLOGE ", au-dessus d'un thermomètre Réaumur. Culot feuillagé. Baromètre à mercure.

Fin XVIIIe, début du XIXe siècle.

Haut. 98,5, Larg. 41, Prof. 6 cm.

(accidents, usures)

La famille d'opticien Kruines est installée à la fin du XIXe et jusque sous la Restauration sous l'enseigne "Au Thélescope" au 61, quai de l'Horloge, quartier parisien des opticiens et lunetiers, près de la première horloge publique française. Ils sont distingués en 1806 par l'Académie des Sciences mathématiques pour la qualité de ses lunettes achromatiques réalisées à partir "d'un cristal "supérieur au meilleur flint glass anglais, très blanc et très pur." La "Notice des produits de l'industrie française" établie à l'occasion de l'exposition de 1834 sur le Place de la Concorde note : "Il fabrique également des instruments de mathématique, d'optique et de physique, les lunettes de marines, de spectacle et à lire ; les baromètres, les thermomètres et généralement tout ce qui concerne les sciences."

ART du XXème siècle et CRISTAUX n°90 à 135

- 90 **Émile GALLÉ** (Nancy, 1846 - Nancy, 1904). 1500/3000
TABLE À THÉ en noyer et placage de forme mouvementée à deux plateaux reposant sur quatre pieds nervurés et ajourés de forme végétale. Le plateau supérieur marqueté d'une scène de navires dans un entourage de glycine, le plateau inférieur marqueté d'une branche de glycine. Signature nouille.
Vers 1900.
Haut. 76, Larg. 76, Prof. 51 cm

Provenance :
- collection Rochas, Rouen, avant 1880
- par descendance, collection particulière, Touraine.
- 91 **Émile GALLÉ** (Nancy, 1846 - Nancy, 1904). 900
Grand VASE soliflore à panse aplatie et à long col. Verre double couche, décor de feuillage et de fleurs verts dégagé à l'acide, sur fond rose. Signature en relief.
Haut. 47 cm.
- 92 **Émile GALLÉ** (Nancy, 1846 - Nancy, 1904) 1500
VASE balustre en verre soufflé moulé à fond jaune à motif de quetsches mauves. Signé.
Épreuve industrielle après 1920.
Haut. 39 cm. (très léger éclat à la base).
- 93 **Émile GALLÉ** (Nancy, 1846 - Nancy, 1904). 1500
VASE de forme ovoïde à panse aplatie sur piédouche, gravé à l'acide. Décor de couleuvrées et de feuillages violacés sur fond bleuté.
Signé "Gallé". Circa 1900.
Haut. 31 cm.
- 94 **Émile GALLÉ** (Nancy, 1846 - Nancy, 1904) 300/600
VASE tronconique méplat à col étranglé.
Pâte de verre à décor de campanules de couleur violacée dégagés à l'acide. Signé. Vers 1900.
Haut. 23, 5. Larg. 8,6 cm.
- 95 **René LALIQUE** (1860-1945). 800/1200
Vase "Domrémy", dit aussi vase "chardons", 1926.
Vase en verre blanc soufflé-moulé patiné opalescent signé à la pointe "R. Lalique France".
Haut. 21,5 cm.

Provenance : collection bourguignonne.

Bibliographie : Marcilhac, 1994, p 434, n°979 : "Ce modèle créé le 16 novembre 1926 figure au catalogue de 1928 mais est supprimé du catalogue en 1932 et n'est pas repris après 1947."
- 96 **René LALIQUE** (1860 - 1945). 200
CHANDELIER "Mésanges", verre blanc moulé-pressé satiné, créé en 1947, signé Lalique France.
Haut. 17,3 cm. (manque la bobèche)
Bibliographie : exemplaire identique reproduit dans : F. MARCILHAC, "René Lalique, Catalogue raisonné de l'œuvre de verre", Les éditions de l'Amateur, Paris, 1994, p. 612 (n°2126 bis).
- 97 **LALIQUE. COUPE HEXAGONALE** en cristal formé de six conques en spirale circulaire. 500
Signé Lalique France.
XXème.
Haut. 9, Diam. 31,5 cm

- 98 **DAUM. VASE** tulipe à piédouche, en verre dégagé à l'acide, à décor sylvestre en bordure de lac.
Signé DAUM Nancy, Croix de Lorraine.
Haut. 30 cm. Diam. 10 cm. (accidents et éclats). 400
- 99 **PAIRE D'APPLIQUES** en verre soufflé (Murano ?) à rehauts dorés en forme de plume.
Support en bronze doré cannelé.
Circa 1950.
Haut. 45. Larg. 13 cm. 50
- 100 **AUBUSSON. TAPISSERIE** en laine figurant une verdure au couple d'échassiers. Bordure à la guirlande fleurie.
XVIIIe siècle.
Haut. 264, Larg. 236 cm.
(usures, manques et restaurations). 1000
- 101 **BACCARAT. LANTERNE** de forme ovoïde en cristal rose et cristal givré. Décor japonisant gravé dans des réserves de martins-pêcheurs branchés et de fleurs de chrysanthèmes. Encadrements de motifs géométrisants. Monture en laiton. Le culot ajouré orné de feuillages stylisés et rais de perles.
Marque "Baccarat déposé".
Fin du XIXe siècle.
Haut. 68,5 cm. (montée à l'électricité). 200
- 102 **Blanchette POCCARD.** 150/200
VASE AUX DAHLIAS en étain, ornés de deux anses, à décors de feuilles de chêne et de fleurs. Signé.
Art Nouveau, vers 1900.
Haut. 30 cm. (manques à la patine).
- 103 A **DAUM. Vase** coupe évasé de couleur vert marbré sur piédouche de couleur cendre. 100
Signature gravée, à Nancy.
Haut. 14 cm.
- 103 B **MULLER FRÈRES** 150/200
SUSPENSION À VASQUE hémisphérique en verre pressé-moulé et sablé. Décor géométrique de gloires, fleurs stylisées et étoile. Signée "Muller Frères / Lunéville".
Art Déco, vers 1930.
Haut. 14, Diam. 35 cm. (très petits éclats)
- 104 **VASE** balustre en verre flammé irisé, travaillé or incandescent. 100
Fin XIX-début XXè.
Haut. 45 cm.
- 105 **Zoltan KOVATZ** (1883-1952). 1000
Nu à sa coiffure.
Bronze patiné et martelé, signé.
Haut. 47 cm, Long. 28 cm.
- 106 **Hervé LELONG** (1937), d'après
"Papillonnière".
Tapisserie en laine.
93 x 166 cm.
Facture d'achat des Ateliers d'Artisanat d'Art JL, Manufacture de Tapisserie, datée du 3 octobre 1978.

- 107 A ROSENAU (XXème)** 500
 La baie de Douarnenez et l'île Tristan.
 Exceptionnel panneau en marqueterie de bois et loupe d'essences variées. Signé en bas à droite.
 73 x 148 cm. Avec support 78 x 153 cm.
- Roseneau est avec SPINDLER, un des plus célèbres fabricants de panneau en marqueterie des
 les années 20/30.
- 107 B attribué à Émile GALLÉ (1846-1904)** 200/400
 CHATON en porcelaine à motif peint d'oiseaux branchés près d'un nid. Marque de
 manufactures.
 Haut. 12,5 cm
- 108 attribué à Armando GORINI (né en 1921)** 200/400
 Femme au rocher
 Marbre
 Haut. 57 cm (accident, restauration)
- 109 Patrice RUIILLARD (né en 1951).** 1000
 "Femme à la natte".
 Bronze, signé et daté 2010. Indication de fondeur. Numéroté 1/8.
 Haut. 76, Larg. 48, Prof. 69 cm.
- 110 Lucien-Charles E. ALLIOT (1877-1967).** 300/500
 Gazelle bondissante.
 Bronze à patine brune signé et marqué "bronze", sur un socle de marbre noir.
 Haut. 37, Larg. 51 cm.
 Haut. totale : 40 cm (patine fatiguée, éclats au socle).
- 111 Émile GILIOLI (Paris, 1911 - Paris, 1977)** 300/600
PLAQUE en bronze émaillé signée en bas à droite.
 Poinçon de la Monnaie de Paris et marque "BR / 1970 / EE/50".
 D'après une gouache réalisée en 1969, et présentée en vente à Paris le 18 octobre 2006
 (Christies).
 Hauteur : 25,9, Largeur : 18,5, Profondeur 1,5 cm. (éclats à l'émail)
- 112 Mario CEROLI (Castelfrentano, 1938)** 100/200
"Fellini - Satyricon"
 Bois découpé, signé en bas à gauche et justifié 255/400 en bas à droite. Cachet à sec sur le
 papier "La Biennale di Venezia 1969".
 40 x 30 cm. (accidents et restaurations)
- Cette œuvre fut réalisée à l'occasion de la première du film de Federico Fellini "Satyricon" lors
 de la 30ème Mostra de Venise (Mostra Internazionale d'Arte Cinematografica di Venezia) en
 1969.)
- 113 Maison BAGUES. PAIRE D'APPLIQUES** à deux lumières en métal patiné et bronze doré 200
 dite "canons de fusil".
 Vers 1960.
 Haut. 11; Larg. 29, Prof. 11 cm.
 Joint facture d'achat n°9642 du janvier 1962 pour 760 F. de la Maison Baguès 57, avenue
 Raymond Poincaré, Paris.
- 114 MIROIR DE SORCIÈRE.** Cadre circulaire en bois teinté façon acajou, guirlande feuillagée. 40
 Style Empire. XXe.
 Diam. 36 cm.
- 115 Deux ÉPÉES** en verre étiré et soufflé. Lame quadrangulaire, garde mouvementée. 50/80
 Murano ? XXe. Long. 81 cm.

- 116 **CARAFE MUSICALE** à panse basse en cristal soufflé à la bouche et taillé à la main de cannelures. Le culot dissimule une boîte à musique à deux airs. Avec sa clef. 100
Fin XIXème, début XXème.
Haut. 22,5 cm.
- 117 **SAINT-LOUIS. VASE** conique en cristal facetté de forme lancéolée. Signé sous la base. 60
Haut. 23 cm. Diam. 18 cm. (légères griffes).
- 118 **SAINT-LOUIS. VASE** conique en cristal taillé et facetté en pointes de diamant au piédouche. Signé sous la base. 30
Haut. 15 cm. Diam. 10 cm (légères griffes).
- 119 **SERVICE** en cristal de 25 pièces à décor de pointes de diamants et palmes comprenant six verres à vin, six verres à eau, cinq flûtes à Champagne, six verres à whisky, un seau à Champagne et une carafe. Marque "Atelier / H.A.F / MJ Cristal". 100
Seconde moitié du XXème.
Haut. (seau à champagne) : 23 cm. (petits éclats)
- 120 **LALIQUE. 6 VERRES À WHISKY** en cristal, ornés de 5 cabochons de couleurs vert, bleu et noir. 100
Gravés "LALIQUE FRANCE".
Haut. 11, Diam. 10 cm.
- 121 **BACCARAT. SERVICE de 37 VERRES** en cristal taillé. Comprendant 12 verres à eau, 12 verres à vin et 13 coupes à champagne. 150
Pied rond, jambe et paraison de forme hexagonale et taillée à pans.
Haut. flûtes à champagne : 13 cm.
- 122 **2 paires de SALIÈRES** en cristal taillé. Une à pans coupés par BACCARAT. L'autre à bordure chantournée et cuillères en cristal. Etais. 20
Baccarat : haut. 3cm. Long. 4,7 cm. (égrenures)
L'autre : haut. 3,5 cm. Long. 7 cm.
- 123 **3 paires de SALIÈRES**, deux en cristal et une en verre : 20
- BACCARAT : pans coupés et cuillères en métal doré.
- L'autre à bordure chantournée et cuillères en métal argenté.
- La troisième en verre facetté, sculpté d'une rosace.
Haut. 2 à 3,5 cm. Long. 4 à 7 cm.
- 124 **SÉRIE de 10 VERRES** en cristal taillé. Six verres à vin et deux verres à porto. Pieds balustres et oves taillés. 40
Haut. 12 cm. (petits éclats)
- 125 **BACCARAT. 8 VERRES À PIED** en cristal facetté de couleur mauve (3), bleue (2), orange (2) et verte (1). Signé. Haut.19 cm 300/500
- 126 **SERVICE de VERRES** en cristal taillé de 19 pièces. Comprendant six verres à vin, six flûtes à champagne, six verres à eau et une carafe. Décor taillé à croisillons. XXè. (coffrets). 150
Haut. (flûtes à champagne) : 20 cm.
- 127 **LALIQUE. GARNITURE DE TOILETTE "CACTUS"** en verre blanc soufflé-moulé, satiné et émaillé composé de 3 flacons à parfum et une boîte à poudre. 40
Milieu du XXè.
Haut. flacons : 13, Diam. 8.5, Boîte: Diam. 11 cm. (petites égrenures)

Bibliographie :

MARCILHAC Félix, R. LALIQUE, Catalogue raisonné de l'œuvre de verre, pp. 336 et 348, Les éditions de l'Amateur, Paris, 1994.

- JOINT : 2 FLACONS** à parfum Guerlain " l'Heure Bleue ", une CARAFE, un grand VERRE sur pied insculpé " Souvenir de la Fête ". Verre Haut. 21 cm.
- 128 SAINT-LOUIS** 60
SUITE de 12 PORTE-COUTEAUX en cristal taillé de forme trapézoïdale.
 XXe. Dans deux écrins.
 Haut. 2, Larg. 8 cm. (accident à l'un)
- 129 SERVICE** en cristal de **45 PIÈCES** à décor facetté et de fleurettes comprenant : 11 verres à eau, 12 verres à vin rouge, 9 verres à vin blanc, 12 flûtes à champagne et une carafe. 100
 Seconde moitié du XXème.
 Haut. flûte à champagne : 17,5 cm.
- 130 SAINT-LOUIS. VASE** en cristal blanc et rouge au col évasé, à motif de croisillons géométriques. 50/100
 Signé.
 Haut. 25 cm. (ébréché)
- Joint : **VASE** en cristal blanc et rouge, au col resserré, la panse godronnée et ornée de fleurs.
 Haut. 20 cm.
- 131 LOT de 20 VERRES** en verre taillé comprenant huit verres à whisky, quatre verres à eau, trois verres à cognac, quatre verres à liqueur, deux verres à eau. XXè. 20
 (éclats, un verre fendu).
 JOINT : un VERRE à whisky en cristal.
- 132 BACCARAT. SUITE de 12 PORTE-COUTEAUX** en cristal. Écrin. 40
 Long. 7,5 cm. (égrenures).
- 133 18 PORTE-COUTEAUX** rectangulaires en cristal. 9 de BACCARAT, 9 de la "CRISTALLERIE DE LORRAINE". (accidents, manques). 20
- JOINT** : TROIS PORTE-COUTEAUX rectangulaires plats.
- 134 Paire de VASES** à longs cols et côte pansue en verre opalin moulé d'une frise de feuilles de vignes. Le col et la base rehaussés d'une frise dorée unie. 20
 Charles X.
 Haut. 42, Diam. 17 cm.
- Provenance :
 - collection Roger Louis Pillet (1897-1966), poète et journaliste, Chartres.
 - collection particulière, Touraine.
- 135 Grande COUPE À FRUITS** circulaire sur piédouche en porcelaine. La coupe peinte de jeux d'enfants vêtus à l'antique dans la campagne. Le piédouche à fonds bleu, façon opalin. Liserés d'or rehaussés d'une fine frise de motifs végétaux. 20
 Paris, époque Charles X.
 Haut. 32, Diam. 27 cm.
- Provenance :
 - collection Roger Louis Pillet (1897-1966), poète et journaliste, Chartres.
 - collection particulière, Touraine.

BEL AMEUBLEMENT n°150 à 221

- 150 CABINET** en noyer sculpté et marqueté ouvrant à deux vantaux et une layette en son centre. 900
Marqueterie de fleurs et de feuillages encadrés de filets à cubes et de deux colonnes torsées sur consoles. Layette à marqueterie de noyer sablé à guirlandes stylisées. Base moulurée en doucine. Entablement à frises de feuilles d'eau et godrons. Serrures et pentures gravées à l'intérieur des vantaux.
Probablement Savoie. Éléments anciens du XVII^e.
Haut. 159 cm. Larg. 115 cm. Prof. 46 cm.
(manques et accidents).
- 151 COMMODE** à façade légèrement galbée en placage de palissandre en frisage. Elle ouvre en 600
façade par quatre tiroirs sur trois rangs séparés par une cannelure. La traverse basse légèrement chantournée. Les montants droits ornés de trois cannelures. Elle repose sur quatre pieds droits dans le prolongement des montants.
Ornementation de bronzes dorés tels que entrées de serrure, poignées tombantes aux indiens panachés, coquille feuillagée à la traverse inférieure et feuilles d'acanthé stylisées aux pieds. Coiffée d'un marbre rouge veiné blanc.
Marques au fer "F*F" à quatre reprises. Peut-être attribuée aux ateliers orléanais de Mayfer.
Travail ancien de style Louis XIV.
Haut. 84 cm. Long. 128 cm. Prof. 64 cm.
- 152 PAIRE de FAUTEUILS** en hêtre mouluré à os de mouton. 600
Fin du règne de Louis XIV, XVII-XVIII^e.
Garniture aux petits points.
Haut. 99 cm. Larg. 60 cm. Prof. 52 cm. (accidents).
- 153 FAUTEUIL** en bois naturel mouluré et sculpté. Dossier à double mouvement contrarié orné 500
en son centre d'une coquille encadrée de volutes sur fond de quadrillages. Ceinture mouvementée et piètement galbé à décor de coquille et rinceaux sur fond de quadrillages.
Entretoise en X.
Assise et dossier canné.
Régence, XVIII^eme.
Haut. 96, Larg. 67,5, Prof. 53 cm.
(usures et restaurations)
- 154 Paire de CHAISES** à dossier cabriolet en hêtre mouluré et sculpté. La ceinture et le dossier 200
sommés de volutes, acanthes et fleurs. Les montants ornés de fleurs et feuillages. Pieds cambrés à nervures.
Une chaise estampillée "J.PLEE". Pierre Plée (1742-1810), ébéniste parisien, promu à la maîtrise par un édit royal de 1767.
Louis XV.
Haut. 90, Larg. 52, Prof. 47 cm.
(pieds et montants refaits)
- 155 BUREAU de PENTE** de forme galbée et mouvementée en placage de noyer et de bois clair, 800/1200
partiellement teinté et ombré au sable chaud. Marqueté toutes faces de motifs de fleurs et d'oiseaux : perroquets, tulipes, pivoinés ... L'extérieur de l'abattant figure un bouquet aux oiseaux dans un filet en placage. L'abattant s'ouvre sur deux séries de trois tiroirs, deux casiers tapissés de tissu à motifs floraux sur fond vert et quatre secrets, tels que trappe, porte, et deux casiers dans des pilastres. Le plateau est également marqueté d'un bouquet dans un filet de placage. La ceinture ouvrant à un tiroir et les traverses mouvementées reposent sur quatre pieds galbés.
Hollande, XIX^e dans le goût du XVIII^e.
Haut. 102, Larg. 84, Prof. 40 cm.
(accidents, manques, restaurations et fentes)

- 156 NÈGRE** en bois polychrome richement vêtu et tenant une coquille. Entrelacs et dorure. Socle en bois à l'imitation du marbre. 500
 Style Baroque. Venise, XXe.
 Haut. 148 cm. Larg. (socle) 22 cm.
 (accidents, manques).
- 157 CONSOLE** d'applique en bois naturel sculpté et ajouré à décor de coquilles, fleurettes, volutes, guirlandes feuillagées et deux indiens empanachés. Plateau en bois polychrome à l'imitation du marbre. 800
 Style Louis XV ancien.
 Haut. 62 cm. Larg. 74 cm. Prof. 45 cm. (petits accidents)
- 158 BERGÈRE** à oreilles en bois mouluré et sculpté à feuilles d'acanthé, grenades, écussons et guirlandes feuillagées. 150
 Style Louis XV, XXe.
 Haut. 95 cm. Larg. 69 cm. Prof. 75 cm.
- 159 DEUX FAUTEUILS** cabriolet formant paire en bois mouluré à décor sculpté de fleurettes sur le haut du dossier et la traverse de façade. Piétement galbé. 300
 Louis XV.
 Haut. 87 cm. Larg. 60 cm. Prof. 51 cm.
 (renforts et restaurations pour l'un)
- Joint : FAUTEUIL** cabriolet en bois mouluré à décor sculpté d'une fleur sur le haut du dossier et la traverse de façade. Piétement galbé. Louis XV.
 Haut. 92 cm. Larg. 61 cm. Prof. 51 cm.
- 160 ENCOIGNURE** en placage de palissandre à frisage en chevron et en X. Les montants droits ornés de deux cannelures. Ouvrant en façade à deux vantaux. Entrées de serrure en bronze doré. Sommé d'un marbre brocatelle. 900
 Régence. Début XVIIIe.
 Haut. 84 cm. Larg. 75 cm. Prof. 55 cm. (marbre restauré).
- 161 COMMODOE** à façade légèrement galbée, marquetée en frise et motifs géométriques, et de cannelures simulées sur les montants, ouvrant à quatre tiroirs sur trois rangs. Riche ornementation de bronzes ciselés dorés de style rocaille pour les poignées et les entrées de serrure. Dessus de marbre gris veiné blanc. 1500/3000
 Époque Régence, vers 1730-1740.
 Haut. 84, Larg. 136, Prof. 67 cm
 Provenance : collection tourangelle.
- 162 FAUTEUIL** cabriolet en bois sculpté et mouluré. Orné de fleurettes et de feuilles d'acanthé stylisées. 200
 Louis XV.
 Haut. 83, Larg. 64, Prof. 53 cm. (accidents, restaurations)
- Joint : FAUTEUIL** en noyer mouluré et sculpté. Dossier médaillon. Pieds fuselés cannelés rudentés. Louis XVI. Haut. 86, Larg. 56, Prof. 48 cm. (accidents, restaurations)
- 163 COMMODOE** à façade légèrement galbée en placage de satiné en frisage. Elle ouvre en façade par quatre tiroirs sur trois rangs séparés par trois cannelures garnies de laiton. La traverse basse légèrement chantournée. Les montants droits ornés de larges cannelures triglyphes garnies de laiton. Elle repose sur quatre pieds droits dans le prolongement des montants. 2000/4000
 Régence.
 Garniture de bronzes anciennement dorés tels que entrées de serrure et poignées tombantes aux indiens panachés. Dessus de marbre rose et gris (accidenté)
 Haut. 82, Larg. 122, Prof. 52 cm. (manques, enfoncements, restaurations)

- 164 **MIROIR À FRONTON** en bois sculpté, stucé et doré. Le fronton à décor d'un panier fleuri, casque à l'antique, feuillages et treillages. Le cadre à décor de coquilles, feuillages et treille. Glace au mercure. 400
Louis XV.
Haut. 108, Larg. 55 cm. (petits manques de dorure)
- 165 **CONSOLE** d'applique de forme mouvementée en bois richement sculpté, stucé et doré. 800
Ajourée de cartouches, fleurs, feuillages, guirlandes et rinceaux. Repose sur deux pieds galbés réunis par une agrafe en feuillagée.
Louis XV.
Dessus de marbre rouge.
Haut. 85, Larg. 73, Prof. 43 cm. (accidents)
- 166 **PAIRE DE FAUTEUILS** cabriolet en hêtre mouluré et sculpté, relaqué gris-bleu. Ceintures 500
et dossiers moulurés reposant sur des pieds cannelés terminés par une bague. Dés de raccordement à rosace.
Estampille de J. DELAUNAY. Jean Baptiste Delaunay est reçu maître le 13 novembre 1764.
Transition des époques Louis XV et Louis XVI.
Haut. 91 cm. Lang. 60 cm. Larg. 53 cm. (restauration et petit manque à un pied)
- 167 Important **MIROIR** en bois sculpté, stucé et doré. À l'entablement médaillon ajouré à 500
coquille stylisée. Montants dorés et ajourés à entrelacs de feuilles d'acanthé stylisées, agrafes et fleurettes. Coins inférieurs à enroulements. Sur une âme en bois rechampi vert d'eau.
Louis XV ancien. Probablement Provence.
Haut. 160 cm. Larg. 125 cm. (accidents)
- 168 **COMMODE** à ressaut. Marqueterie de ronce de noyer, palissandre, sycomore teinté et bois 400
fruitier. Ouvrant par trois tiroirs sur trois rangs. Médaillon central marqueté d'un trophée musical. Réserves à encadrement en marqueterie de cubes et fleurettes. Montants à pan coupé. Pieds galbés. Ornementation de bronze tels qu'anneaux de tirage et entrées de serrure. Sommé d'un marbre blanc.
Style Transition des époques Louis XV – Louis XVI. Travail de l'est de la France. Début XIX^e.
Haut. 90, Larg. 106, Prof. 50 cm. (manques et accidents, fêle au marbre)
- 169 **SUITE de SIX CHAISES** en bois rechampi blanc à pieds cannelés et rudentés. Dés de 200
raccordement à fleurette et dossier carré. Assise et dossier cannés à galettes amovibles.
Style Louis XVI. Début XX^e.
Haut. 89 cm. Larg. 43 cm. Prof. 41 cm. (restaurations, accidents)
- 170 **COMMODE** à ressaut en placage en frise de bois de rose sur fond de bois de violette, dans 2000/4000
des encadrements en bois teinté vert. Elle ouvre en façade par trois tiroirs sur trois rangs. Montants arrondis ornés de cannelures simulées et pieds galbés. La traverse basse chantournée. Ornementation de bronzes ciselés et dorés telle qu'entrées de serrure en médaillon, anneaux de tirage, chutes en forme de gaine, cul-de-lampe et sabots. Dessus de marbre rouge et gris à ressaut.
Estampille sur le montant du pied antérieur gauche " M*MAG.. ". Claude mathieu MAGNIEN (1741-1829), reçu maître en 1771.
Transition Louis XV - Louis XVI.
Haut. 88,5, Larg. 128, Prof. 58 cm.
(manques et soulèvements au placage).

Provenance : collection tourangelle.
- 171 **TABLE VOLANTE** en marqueterie de noyer ouvrant à trois tiroirs en façade à réserves 200
encadrées d'un filet en bois noirci et bois fruitier. Pieds gaines. Ornementation de bronzes tels que : galerie ajourée, entrées de serrure à ruban, bagues à feuilles d'eau et sabots Coiffée d'un marbre blanc.
Louis XVI.
Haut. 64, Larg. 41, Prof. 30 cm.

- 172 **SECRÉTAIRE à abattant** en placage de bois de rose ouvrant à un tiroir à l'entablement et deux vantaux à la base. Frisage en X encadré de filets en satiné et sycomore à grecques. Montants à pan coupé. Intérieur révélant quatre tiroirs et trois étagères, envers de l'abattant garni de maroquin. Ornementation de bronzes ciselés et dorés tels que entrée de serrure, anneaux de tirage et sabots. Sommé d'un marbre de Saint Remy.
Transition des époques Louis XV – Louis XVI.
Haut. 138 cm. Larg. 82 cm. Prof. 40 cm. (manques, accidents, sauts au placage). 800
- 173 **Petite TABLE VOLANTE** marquetée toute faces de bois de rose ouvrant à une tirette et deux tiroirs sans traverse en façade et à un tiroir sur le côté. Marqueterie à motifs de colonnes cannelées et frises géométriques. Elle repose sur quatre pieds gainé. Dessus de marbre gris. Galerie de laiton ajourée.
Louis XVI.
Garnitures de bronzes dorés à motifs de rubans pour les entrées de serrure, de chapiteau pour le haut des pieds et sabots.
Haut. 56,5, Larg. 36, Prof. 25 cm. (restaurations d'usage) 600/800
- 174 **SALON 5 pièces** composé de 4 fauteuils et un canapé en bois sculpté, mouluré, stucqué et doré. Dossier en médaillon à rais de perles et chapelet, surmonté d'un écusson à tores de lauriers. Traverse à frise en torsade et rosaces. Pieds fuselés cannelés et rudentés.
Style Louis XVI. XIXè.
Haut. (sièges) 95 cm. Larg. 63 cm. Prof. 53 cm.
Haut. (canapé) 101 cm. Larg. 142 cm. Prof. 60 cm. (petits manques à la dorure). 400
- 175 **SALON 7 pièces** en bois teinté noir, comprenant : 6 fauteuils à dossier cabriolet, chapeau de gendarme et un canapé deux places.
Louis XVI ancien.
Canapé : Haut. 92 cm, Larg. 140 cm, Prof. 63 cm.
Fauteuils : Haut. 92 cm, Larg. 56 cm, Prof. 52 cm.
(manque un pied au canapé, usures, accidents). 1000
- 176 **CONSOLE** d'applique en bois sculpté rechampi blanc. Entrelacs ajourés encerclant des rosaces encadrées de joncs rubannés et rais de perles. Au centre un fleuron tournant d'où jaillissent des guirlandes de fleurs. Pieds cannelés terminés par des feuilles de lauriers. Entretoise sommée d'une cassolette à fleurs et guirlandes. Sommée d'un marbre blanc.
Louis XVI.
Haut. 79 cm. Larg. 95 cm. Prof. 41 cm. (accidents, restaurations, manques). 600
- 177 **SALON AUX FABLES DE LA FONTAINE ET AUX ENFANTS JARDINIERS** 10000
Six fauteuils et un canapé en hêtre mouluré, sculptés, rechampis et anciennement doré. Dossier cabriolet enrubanné sommé d'un nœud, les accotoirs à manchette, cannelés et rudentés terminés par une feuille d'acanthé. Dés de raccordement sculptés de fleurons, la ceinture enrubannée centrée d'un nœud. Pieds fuselés, cannelés et rudentés.
Louis XVI.
Belle garniture combinée en tapisserie d'Aubusson à médaillons dans des guirlandes fleuries. Les assises d'après les dessins des Fables de La Fontaine par Jean-Baptiste Oudry : le Renard et le Coq, le Bœuf et le Crapaud, le Loup et l'Agneau, le Chien et l'Écureuil, les deux Moutons. Les dossiers d'après les enfants jardiniers de François Boucher.
Louis XV - Louis XVI.
Canapé : Haut. 95, Larg. 192, Prof. 65 cm.
Fauteuils : Haut. 87, Larg. 56, Prof. 49 cm.
(accidents, renforts, la tapisserie du canapé à poser)
- Provenance :
- collection André Maggiar, château de Jallanges, Indre et Loire.
- par descendance, collection particulière, Touraine.

Jean de La Fontaine (1621-1695) s'inspire de l'auteur antique Ésope pour livrer, au tournant du XVIIème siècle, l'un des chefs d'œuvre de la littérature française : Les Fables. Moraliste et poète, La Fontaine reste à l'écart de la vie de la Cour, mais fréquente les salons littéraires parisiens, avant d'entrer à l'Académie française en 1684. Ses fables sont reprises par de nombreux artistes, et notamment le grand peintre animalier du XVIIIème siècle : Jean-Baptiste Oudry (1686-1755). Peintre de Louis XV, Oudry travaille pour la Manufacture de Beauvais qu'il dirige par la suite, tout comme celle des Gobelins qui fournit exclusivement le domaine royal. Oudry dessine les Fables de La Fontaine entre 1729 et 1734. Une suite de ces dessins est convertie en cartons de tapisseries, et tissée seulement seize fois, entre 1736 et 1777. Après la mort d'Oudry, les dessins sont gravés en quatre volumes sous la direction de Cochin. La Manufacture d'Aubusson s'empare alors du thème, qu'elle diversifie, pour créer, à son tour, les merveilleuses assises de ces sièges, parangons de l'Art de Vivre à la Française.

Les figures enfantines que l'on retrouve sur les dossiers de ce salon ont été réalisées d'après les dessins de François Boucher (1703 - 1770). Le peintre développe le thème des enfants jardiniers à partir de 1750, sous l'influence de la Marquise de Pompadour et de son entourage. Les enfants vaquent à des occupations de grandes personnes, évoluant dans un univers idéalisé dont ils sont les maîtres. "Le Petit architecte" appuyé sur son instrument de mesure se retrouve sur l'un des quatre panneaux peints par Boucher pour le château de Sceaux, présentés en 2006 lors de la vente annuelle à Cheverny.

La même combinaison des fables de La Fontaine pour l'assise et des enfants jardiniers sur le dossier se retrouve sur un fauteuil Louis XV de 1765 conservé au musée des Arts Décoratifs de Bordeaux (numéro d'inventaire 11319). Le musée Jean de La Fontaine à Château-Thierry conserve une suite de six sièges d'époque Louis XV garnis d'une tapisserie de Beauvais représentant les fables d'après Oudry.

- 178 CONSOLE** en bois sculpté, stucé et doré. Traverse cannelée et rudentée à rubans et guirlandes de fleurs. Pieds cannelés rudentés à feuilles d'acanthé stylisées et rosaces. Double entretoise à feuilles d'eau surmontée d'une corbeille de fleurs. Pieds toupie. Sommée d'un marbre.
Style Louis XVI, XIXè.
Haut. 90 cm. Long. 104 cm. Prof. 45 cm.
- Provenance :
- collection André Maggiar, château de Jallanges, Indre et Loire.
- par descendance, collection particulière, Touraine.
- 179 MIROIR À FRONTON** en bois sculpté, stucé et doré. Le fronton surmonté d'un ruban encadrant un portrait de femme au pastel en habit bleu dans un entourage fleuri. Les montants droits à cannelures et rangs de perles agrémentés de feuilles d'eau. Glace au mercure.
Louis XVI.
Haut. 120 Larg. 73 cm.
- 180 CONSOLE D'APPLIQUE** de forme demi-lune, en bois doré et richement sculpté d'entrelacs, guirlandes, rubans et fleurs. Elle repose sur deux pieds fuseaux cannelés à pointes de lauriers réunis par un vase fleuri.
Époque Louis XVI.
Dessus de marbre gris.
Haut. 84, Larg. 86, Prof. 36 cm.
- 181 BAROMÈTRE** de forme circulaire en bois sculpté et doré. Cadre en bois sculpté, stucé et doré à feuilles d'eau et rais de perles. Surmonté d'une colombe dans un trophée champêtre couronné d'une guirlande de fleurs et feuilles. Base à cannelures, pomme de pin et guirlandes de laurier.
Louis XVI.
Haut. 90 cm. Larg. 50 cm. (manques, restaurations)

- 182** **PARAVENT** à trois feuilles en bois mouluré, sculpté, stucé et doré. Décor de frises de feuillages et de rosaces. La feuille centrale sommée d'un ruban noué. Elle est ornée sur une face d'une gravure polychrome représentant une scène de salon et, sur l'autre face, d'un miroir. La partie supérieure des feuilles latérales vitrée.
Style Louis XVI, vers 1900.
Les feuilles garnies d'un tissu à rayures jaunes orné de fleurettes.
Haut. 161,5, Larg. 130 cm. (manques et petits accidents). 200/300
- 183** **Trois SIÈGES.** 300
- FAUTEUIL en bois sculpté et mouluré. Dossier en chapeau de gendarme à panaches. Pieds fuselés cannelés et rudentés. Rosaces. Louis XVI. Haut. 85 cm. Larg. 60 cm. Prof. 52 cm. (accidents et restaurations).
- FAUTEUIL en bois sculpté et mouluré de fleurettes et coquilles. Pieds galbés. Style Louis XV. XIX^e. Haut. 100 cm. Larg. 67 cm. Prof. 55 cm. (en l'état).
- CHAISE en bois mouluré, sculpté et doré. Dossier ajouré. Napoléon III. Haut. 89 cm. Larg. 42 cm. Prof. 42 cm.
- 184** **BUREAU à CYLINDRE** en acajou et placage d'acajou. Il ouvre par trois tiroirs en partie supérieure et trois tiroirs en ceinture. Le cylindre découvre un intérieur garni de trois tiroirs et trois casiers. Il repose sur quatre pieds fuselés. Dessus de marbre gris Saint-Anne.
Louis XVI.
Garniture de bronzes ciselés et redorés tels qu'entrées de serrure figurant un médaillon ovale sommé d'une guirlande de laurier rubanée, tirettes, galerie ajourée, bagues et sabots.
Haut. 112, Larg. 112, Prof. 56 cm. (restaurations, manque les clés). 3000/4000
- 185** **TABLE TRIC-TRAC** de forme rectangulaire en acajou et placage d'acajou. Plateau mobile gainé de cuir rouge sur une face et recouvert sur l'autre face d'un feutre vert. Il découvre un intérieur plaqué d'ébène, os et os teinté vert. Ceinture à décrochement ouvrant à deux tiroirs sur deux faces. Elle repose sur quatre pieds fuselés et cannelés terminés par des sabots de bronze doré.
Louis XVI.
Haut. 70,5, Larg. 113, Prof. 59,5 cm. (restaurations). 2000/4000
- 186** **TABLE À JEU** de forme rectangulaire en acajou et placage d'acajou. Plateau dépliant foncé d'un feutre fauve et ceint d'une lingotière en laiton. Pieds moulurés et fuselés.
Style Louis XVI, seconde moitié du XIX^eme.
Haut. 72, Larg. 80,5, Prof. 41 cm.
Prof. plateau ouvert : 81 cm. (usures, accidents et restaurations) 200/300
- 187** **TABLE BOUILLOTE** en acajou à pieds gaines. Dés de raccordement à écusson. Marbre gris à galerie ajourée.
Style Louis XVI, début XX^e.
Haut. 74 cm. Diam. 41 cm. 120
- 188** **TRUMEAU** composé d'une toile représentant un couple en prière devant un calvaire (90 x 61 cm, accidents) signé Cambo au dos et dédié "à Mr et Mme Lespada" surmontant un miroir dans un encadrement de bois doré.
Haut. 141, Larg. 70 cm (accidents). 100
- 189** **PAIRE DE FAUTEUILS** en bois sculpté et mouluré, rechampi blanc. Dossier trapézoïdal. Console d'accotoir en colonne. Style Directoire, XX^e.
Haut. 84 cm. Larg. 57 cm. Prof. 51 cm. 60
- 190** **MIROIR À FRONTON** de forme rectangulaire en bois sculpté, stucé et doré orné de rais de perles. Le fronton à décor de volutes feuillagées, guirlandes de laurier, fleurs de lys et oiseau à l'amortissement.
Fin XVIII^e - début XIX^e.
Haut. 70, Larg. 44,5 cm. (manques et restaurations) 80

- 191 Belle DESSERTÉ** en acajou et placage, formant table à gibier, ouvrant à un tiroir en ceinture. Elle repose sur quatre pieds cannelés réunis par une entretoise. Le plateau et la table d'entretoise foncés d'un marbre gris. Riches incrustations et ornementation de laiton. Style Louis XVI, début du XIXe. Haut. 89, Larg. 129, Prof. 49 cm. (Petits accidents et manques). 800
- 192 Paire de FAUTEUILS** en bois laqué vert d'eau et doré, à dossier plat légèrement incurvé, sculpté en bas relief de deux étoiles. Les bras d'accotoirs ornés de feuilles de chêne. Pieds antérieurs fourreau, postérieurs sabre. Style Directoire ancien. Haut. 92, Larg. 44, Prof. 40 cm. 200
- 193 TRUMEAU.** Scène portuaire surmontant un miroir. Encadrement en bois sculpté et doré à rais de perles. Italie, fin XVIIIè. Haut. peinture 86, Larg. 63 cm. (accidents) Haut. totale : 151, Larg. 72 cm. 1000
- 194 PAIRE DE CHAISES** en bois verni à dossier de forme rognon. Pieds antérieurs tournés, postérieurs sabre. Biedermeier, XIXe. Haut. 85 cm. Larg. 41 cm. Prof. 37 cm. 100
- 195 CHIFFONIER** en noyer et placage de noyer ouvrant en façade par six tiroirs. Montants à pan coupé cannelé. Ornementation de bronzes tels que entrées de serrure, anneaux de tirage, rosaces. Sommé d'un marbre. Style Louis XVI, fin XIXè. Haut. 143 cm. Larg. 102 cm. Prof. 40 cm.(manques). 200
- 196 GUÉRIDON** en bois de placage d'acajou, de ronce, de loupe, de frêne et citronnier. Piètement balustre reposant sur 3 consoles renversées ; riche plateau circulaire en marqueterie à double étoile à 8 branches. Ceinture marquetée d'acajou et de bois clair. Milieu XIXème, travail d'Europe Centrale ? Haut. 76, Diam. 107 cm. 1000
- 197 SOMNO** en placage de ronce de noyer ouvrant à une porte découvrant deux étagères. Sommé d'un marbre noir. Style Empire. Début XXe. Haut. 74, Diam. 40,5 cm. (manques au placage) 50
- 198 TABLE DE CHEVET** en placage de noyer ouvrant à un vantail et un tiroir en façade orné d'une réserve à encadrement de filet en bois noirci et bois fruitier. Plateau à corniche. Pieds gaine. Travail provincial, fin XVIIIè. Haut. 75 cm. Long. 43 cm. Larg. 31 cm. 150
- 199 SOMNO** en placage d'acajou. Sommé d'un marbre noir. Style Empire, fin XIXe. Haut. 73 cm. Diam. 40,5 cm . (manque la porte). 30

- 200 ENSEMBLE SECRÉTAIRE et COMMODE** Charles X. 3000
Loupe d'orme-d'érable-de frêne ? et ornementation de bronzes dorés et ciselés, tels que palmettes, col de cygne, roses fleurettes en éventail.
- SECRÉTAIRE** vertical ouvrant à un large tiroir à doucine à la partie supérieure et un tiroir à plinthe à la partie basse, par un abattant, et deux vantaux découvrant trois tiroirs à l'anglaise. L'abattant recouvert d'un cuir vert à roulettes dorées dissimule en trois arcades cinq tiroirs et deux secrets, fond glace étamée. Dessus marbre ancien brèche.
Grande étiquette manuscrite collée : "Albert 1824, rue de Charonne Paris".
Haut. 146, Long. 97, Prof. 44 cm.
- COMMODE** à portes, ouvrant à un large tiroir à doucine à la partie supérieure et un tiroir à plinthe à la partie basse, par deux vantaux découvrant trois tiroirs à l'anglaise. Dessus marbre brèche restauré.
Haut. 94, Long. 132, Prof. 63 cm.
- Estampillé à 4 reprises (2 x 2) : J.J. WERNER
Charles X.
- Provenance : château de Chaumont sur Loire, acquis en 1938 par Alphonse Fourrier régisseur du château de Cheverny. Conservé depuis, dans sa famille à Blois.
- Jean-Jacques Werner (1791-1849) originaire de Suisse, est l'un des plus grands fournisseurs de l'époque de la Restauration. Il fut ébéniste du Garde-Meuble royal et compta parmi sa clientèle les rois de Bavière, le prince Eugène, et la duchesse de Berry à Rosny. Il participa et fut récompensé aux Expositions des produits de l'Industrie à Paris, au Louvre en 1819, 1823, et 1827.
À Versailles, la chambre de la Reine Marie-Amélie, au Grand Trianon conserve de Werner une commode formant secrétaire.
- 201 FAUTEUIL** en acajou et placage. Les accotoirs aux dauphins surmontant des palmettes. Pieds sabre. 200
Restauration. Début XIXème.
Haut. 92, Larg. 60, Prof. 53 cm.
- 202 BERGÈRE** en acajou et placage. Les accotoirs aux dauphins surmontant des feuilles d'eau. 200
Pieds sabre.
Restauration. Début XIXème.
Haut. 93, Larg. 63, Prof. 52 cm.
- 203 SECRÉTAIRE** à abattant en placage de ronce de noyer. Ouvrant à quatre tiroirs en façade. 150
Sommé d'un marbre gris sainte Anne.
Louis Philippe.
Haut. 143 cm. Larg. 96 cm. Prof. 36 cm. (accidents).
- 204 PAIRE DE CHAISES BASSES** en noyer. Haut dossier mouvementé. Pieds antérieurs 50
cannelés sur roulettes, postérieurs sabre.
Louis-Philippe.
Haut. 87 cm. Larg. 52 cm. Prof. 51 cm. (restaurations).
- 205 PAIRE DE CHAISES** de salon de musique en bois rechampi blanc. Dossier ajouré à une lyre 70
encadrée de deux colonnettes. Assise arrondie. Pieds cannelés rudentés.
Style Louis XVI-Impératrice, fin du XIXe.
Haut. 95 cm. Larg. 42 cm. Prof. 43 cm. (petits accidents).

- 206 **Importante TABLE ronde** d'études ou de famille, en acajou et placage d'acajou. Ceinture à tiroirs, dessus de feutre vert. Piètement tripode se terminant par des griffes de lion sur roulettes.
Restauration, XIXe siècle.
Haut. 72, Diam. 145,5 cm.
- Provenance : anciennes collections du château de Meslay en Vendômois.
- Cette table d'études était présente dans la bibliothèque de Guy de Lavau, préfet de police de Paris et conseiller d'Etat sous la Restauration. Précision : à Cheverny en 2012, nous avons présenté l'édition originale de la Description de l'Egypte offerte par Charles X et provenant de cette même bibliothèque.
- 207 **SERVITEUR MUET** rond à triple gradins en acajou. Fût balustre.
Restauration. XIXe.
Haut. 68 cm. Diam. 44 cm. (restaurations, manques).
- 208 **GUÉRIDON** en placage d'acajou et filets de sycomore. Le centre du plateau marqueté d'un médaillon représentant une femme en buste encadrée de guirlandes en bois sablé sur fond de sycomore teinté. Piètement tripode et fût balustre. Plateau basculant.
Louis Philippe.
Haut. 75 cm. Diam. 76 cm. (manques et accidents).
- 209 **DUCHESSÉ BRISÉE** en noyer et placage de ronce de noyer. Accotoirs crosse. Haut dossier en gondole. Pieds antérieurs balustres et postérieurs sabre. Repose-pieds relié par des crochets.
Restauration. Début XIXe.
Haut. (fauteuil) 95 cm. Larg. 62 cm. Prof. 59 cm. (accidents).
Haut. (repose pieds) 43 cm. Larg. 82 cm. Prof. 43 cm. (manque 3 crochets).
- 210 **LAMPE de PARQUET** en cuivre jaune ciselé et ajouré. Le fût balustre orné de frises et cartouches à motifs géométrisants, lambrequins, rinceaux feuillagés et calligraphies. Il repose sur une base circulaire. Abat-jour en laiton ajouré de calligraphies, étoiles et croissants et incrustations de verre facetté à l'imitation de pierreries.
Le mécanisme de la lampe marqué "***30" MATADOR BRENNER".
Fin XIXe - Début du XXe.
Haut. 225, Diam. 55 cm.
- Provenance : rapportée de la Sublime Porte vers 1890 comme cadeau de mariage, par descendance, château du Blaisois.
- 211 **GRANDE TABLE** à plateau en bois sculpté de motifs géométriques orientalistes. Repose sur trois patins à deux colonnes baguées.
Travail oriental. Fin XIXe.
Haut. 80, Larg. 201, Prof. 100 cm.
Selon la tradition familiale, il s'agirait d'une ancienne porte de mosquée.
- 212 **TABLE** ovale en bois rechapé gris et jaune à l'imitation du marbre. Dix pieds balustres laqués gris à bordures vertes. Les deux extrémités en demi-lune amovibles formant table ronde ou consoles d'applique.
Style Directoire, XXème.
Haut. 80 cm. Long. 208 cm. Larg. 73 cm.

- 213 TABLE VOLANTE** en noyer blond ouvrant à deux tiroirs en façade. Réserves aux côtés et sur les tiroirs encadrées d'une baguette en laiton. Pieds gaines. 30
- Style Gustavien. Fin XIX^e.
Haut. 73, Larg. 40, Prof. 29 cm.
- Stylistiquement, cette petite table s'apparente aux créations de mobilier suédois de la fin du XVIII^e.
- 214 COMMODE** en bois de placage teinté, s'ouvrant en façade par quatre tiroirs encadrés de pilastres à chapiteaux corinthiens en bois doré. Pieds griffes en bois peint, façon bronze à patine bleue. Garniture en métal doré, tel que anneaux de tirage en forme de tête de lion tenant anneau dans leur gueule et entrées de serrure en forme d'écu. Dessus de marbre gris. 300/400
- Style Empire, fin XIX^eme.
Haut. 87, Larg. 128, Prof. 60 cm.(manques au placage).
- 215 PAIRE DE COLONNES TORSSES** en marbre gris. La base et la partie haute moulurées. 800/1200
- Base amovible.
Travail ancien.
Haut. 143, Diam. 20 cm.
- Provenance : château du Blaisois.
- L'emploi de la colonne torsse se répand en Europe à la charnière des XVI^e et XVII^e siècles. Sa forme dynamique et exubérante s'inscrit dans le style baroque. L'engouement pour ce style touche tous les domaines. En 1621, Rubens réalise une série de 24 tableaux sur la Vie de Marie de Médicis. L'un d'eux intitulé "La Félicité de la Régence" montre la Reine sous les traits de la Justice. Elle trône sous un luxueux dais soutenu par quatre colonnes torses. En architecture, les plus fameuses de ces colonnes sont celles du baldaquin du maître-autel de la basilique Saint-Pierre de Rome érigées par Le Bernin.
- 216 PAIRE DE FAUTEUILS** en bois sculpté et mouluré, rechampi blanc à dossier cintré. Pieds cannelés et rudentés. 70
- Style Louis XVI, XIX^e.
Haut. 87 cm. Larg. 58 cm. Prof. 51 cm. (restaurations).
- 217 TABLE de MILIEU** reposant sur quatre pieds cambrés en bois mouluré, sculpté et doré à fond vert. Ceinture, chutes et pieds ornés de fleurettes, acanthes et fonds de quadrillage. Ouvrant sur les côtés par deux tiroirs. Marbre griotte de Hautmont. 300/400
- Louis XV.
Haut. 70, Long. 60, Prof. 53 cm.
(restaurations)
- 218 BERGÈRE** en acajou et placage d'acajou, sculpté. Le dossier gondole orné de cannelures et volutes. Accotoirs aux dauphins et fleurettes. Pieds sabres. 200/300
- Restauration, début XIX^eme siècle.
Garniture de velours jaune (usures).
Haut. 86, Larg. 65, Prof. 57 cm.
- 219 BUFFET** bas dit " de chasse " en chêne mouluré, ouvrant à deux vantaux et à deux petits tiroirs en façade. L'entretoise mouvementée. Garnitures de métal telles que : charnières et entrées de serrure. 300/400
- Travail rustique ancien de qualité dans le goût du XVIII^e.
Haut. 100, Larg. 150, Prof. 65 cm.(manque, transformations et restaurations).

- 220 **BAROMÈTRE**, en bois sculpté, stucé et doré. Thermomètre dit "comparatif" (Réaumur et centigrade) dans une colonne ionique encadrée de guirlandes de fleurs. Le cadran porte l'inscription : "GOYON OPTICIEN. PLACE ST MICHEL. PARIS" et s'inscrit dans un entourage de feuilles d'acanthes. Culot feuillagé. Baromètre à mercure.
Louis XVI.
Haut. 100, Larg. 37, Prof. 6 cm.
(accidents, restaurations, manques, usures). 500/600
- 221 **LIT D'ALCÔVE** en bois relaqué gris. Dosserets égaux légèrement arrondis, montants à cannelures rudentées. Roulettes.
Estampillé LELARGE.
Louis XVI.
Jean-Baptiste III Lelarge reçu maître le 1 février 1775.
Haut. 125, couchage long. 185, larg. 105 cm.
Le château de Bouges (dans l'Indre près de Valençay) conserve un lit à la polonaise peint blanc de ce célèbre menuisier. 500



n°11 CARTEL et sa CONSOLE d'APPLIQUE en marqueterie dite "Boule



ROUILLAC



Commissaires-Priseurs
Expert près la Cour d'Appel

ORDRE D'ACHAT

Je vous prie d'acheter, à la vente du **26 janvier 2014 à Vendôme** les numéros suivants aux limites indiquées et aux conditions habituelles de vente.

M _____

ADRESSE : _____

CODE POSTAL : _____ VILLE: _____

TÉL : _____ PORTABLE : _____

E.MAIL : _____

NUMÉRO	DÉSIGNATION	LIMITE À L'ENCHÈRE

Aux limites mentionnées ci dessus viendront s'ajouter les frais de **20%.TTC**

Je vous donne procuration, le cas échéant, d'augmenter mes mises de :

5% 10% 20%

Date : _____ Signature : _____

Merci de joindre à ce formulaire vos coordonnées bancaires et la copie d'une pièce d'identité.

Nous prions les personnes qui nous confient des ordres d'achat de bien vouloir téléphoner dans les deux jours suivant la vente, afin de s'enquérir du résultat de leurs enchères.

www.rouillac.com

Tours (37000)
22, boulevard Béranger
02 47 61 22 22
rouillac@rouillac.com

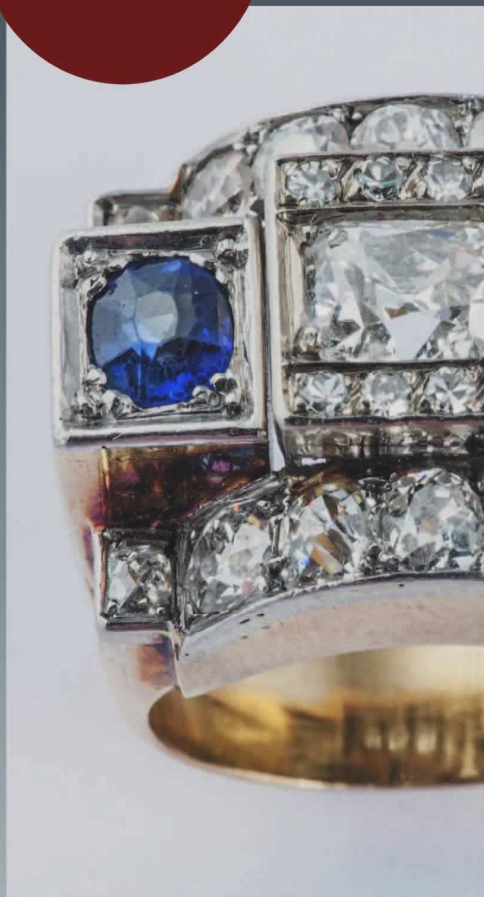
Vendôme (41100)
Route de Blois
02 54 80 24 24
SVV n°2002-189

Paris (75006)
41, bd du Montparnasse
01 45 44 34 34
Fax : 02 54 77 61 10

ROUILLAC

*Commissaires-Priseurs
Expert près la cour d'appel*

Rouillac
LIVE



VENTES AUX ENCHÈRES

**Bijoux, principalement au profit
du Sanctuaire de N.-D. de Lourdes,
montres, monnaies or
550 numéros**

**Dimanche 19 janvier à 14 h et à 17 h
Lundi 20 janvier à 10 h et à 14 h
TOURS - Hôtel de l'Univers, 5 boulevard Heurteloup**

**Bel ameublement, château de l'Aiglerie
en Anjou**

**Objets d'art et de collection,
bronzes de Touraine
Fonds du château de Meslay en Vendômois
400 numéros**

**Dimanche 26 et lundi 27 janvier à 14 h
VENDÔME - Hôtel des ventes, route de Blois**

Objets de vitrine et de collection

**Lundi 3 février à 14 h
VENDÔME - Hôtel des ventes, route de Blois**

Cave d'un restaurant, grands vins

**Lundi 10 février à 15 h
VEIGNÉ (37) - « Le Moulin Fleuri »**

CONFÉRENCES

**« Le coffre japonais du cardinal Mazarin »
Mercredi 15 janvier à 18 h
BLOIS - Place Jean Jaurès, auditorium de l'abbé Grégoire**

**« Comment protéger vos objets de valeur ? »
Par le Capitaine Beaume, de la direction
centrale de la police judiciaire
Dimanche 19 janvier à 16 h
TOURS - Hôtel de l'Univers, 5 boulevard Heurteloup**

**« Présentation de tableaux anciens,
à fond or - des collections du musée Gouin
de la société archéologique de Touraine »**

**Mercredi 22 janvier à 15 h
TOURS - Conseil Général d'Indre et Loire,
salle Charles de Gaulle, place de la Préfecture**

JOURNÉES D'EXPERTISES GRATUITES

TOURS chaque **MERCREDI** les mercredis 8, 15,
22 et 29 janvier

PARIS 23, quai Malaquais, et sur rendez-vous
les **JEUDIS** 9, 16, 23 et 30 janvier

EN LIGNE envoyez vos photographies à :
rouillac@rouillac.com

DVD disponible
série Arte « commissaires-priseurs ! »

Fax : 02 54 77 61 10

**2 100 photos HD pour les ventes de janvier sur
www.rouillac.com**

rouillac@rouillac.com

CHEVERNY « la » vente depuis 1989, dimanche 15 et lundi 16 juin 2014 : records, émotions, exception

TOURS (37000)
22, bd Béranger
02 47 61 22 22

VENDÔME (41100)
Route de Blois
02 54 80 24 24

PARIS (75006)
41, bd du Montparnasse
01 45 44 34 34