

# ROUILLAC



**T O U R S**

*DESSINS DE  
COLLECTIONS*

**LUNDI 11 MARS 2013**

# ROUILLAC

*Commissaires-Priseurs  
Expert près la Cour d'Appel*



[www.rouillac.com](http://www.rouillac.com)

## TOURS Centre



22, boulevard Béranger - 37000 TOURS  
Tél. 02 47 61 22 22 - [rouillac@rouillac.com](mailto:rouillac@rouillac.com)

svv n° 2002-189

# ROUILLAC

*Commissaires-Priseurs  
Expert près la Cour d'Appel*

***Lundi 11 Mars 2013  
Ventes aux Enchères à 14 h 00***

*Hôtel de l'Univers  
5, boulevard Heurteloup  
37000 TOURS*

## DESSINS DE COLLECTIONS

### **EXPOSITIONS à Tours**

Dimanche 10 mars de 14h à 16h

Lundi 11 mars de 10h à 11h30

**PAIEMENT COMPTANT - FRAIS 20% TTC**

**[www.rouillac.com](http://www.rouillac.com)**

photos HD, liste complète et résultats  
sur notre site internet

**[www.rouillac.com](http://www.rouillac.com)**

**Tours (37000)**  
22, boulevard Béranger  
02 47 61 22 22  
**rouillac@rouillac.com**

**Vendôme (41100)**  
Route de Blois  
02 54 80 24 24  
SVV n°2002-189

**Paris (75006)**  
41, bd du Montparnasse  
01 45 44 34 34  
**Fax : 02 54 77 61 10**

# ORDRE DE VENTE

REILLE et LA VERTEVILLE : La Venerie de Montpoupon	1 à 36
LACHÈVRE : Peintre de Marine	40 à 63
MOUALLA : La Bohème à Montparnasse	70 à 87
ANNENKOV : En Habillant les Vedettes	90 à 137
DOBOUJINSKY : La Tradition des Ballets Russes	140 à 189
MULLER : Peintre des Palais au XIXème	200 à 227

## ***CONFÉRENCE***

***« Karl Reille, illustrateur de la Touraine... »  
par Antoine REILLE***

*Dimanche 10 mars à Tours, Salon de l'Univers, 16h*



## REILLE ET LA VERTEVILLE : LA VÉNERIE DE MONTPOUPON

"Parallèlement, Karl a appris à monter à cheval, ce qui était indispensable à l'époque, et il suit sa première chasse à courre à cheval, sur un poney en 1900 : c'est le vautre de Mesnes, à M. Barton et au comte de la Roche Aymon, qui découple, dans sa tenue grise à parements verts. Ce sont les couleurs que Karl reprendra à partir de 1905, lorsqu'il persuadera son père de monter un équipage de lièvre, le Rallye Baudry. Cet équipage découplera jusqu'à la première guerre mondiale.

Lorsque Karl ou son frère Guillaume, sont retenus par leurs études, c'est l'oncle Pierre de la Verteville, alors officier en garnison à Tours, qui mène les chiens. L'oncle et le neveu tiennent alors chacun leur livre de chasse illustré : mais nombre des dessins se ressemblent à s'y méprendre, car Karl et Pierre échangent régulièrement des calques de leurs dessins de chasse, qui sont faits à l'encre de Chine rehaussée d'aquarelle. C'est aussi l'époque où ils produisent une série de caricatures, dans le style du dessinateur Sem, représentant les suiveurs des équipages de Touraine. Et, juste avant la Guerre, Karl publie « La Vénerie française contemporaine », un ouvrage magistral richement illustré, qui présente la quasi-totalité des équipages de l'époque."

in Antoine Reille, Préface au catalogue de l'exposition "La Vénerie de Montpoupon, 1906", du 9 janvier au 15 février 2013, Rouillac, Tours.

- 1 **Karl REILLE** (Paris, 1886 - Cérelle, 1975) et Pierre de la VERTEVILLE (Copenhague, 1874 - Tours, 1935). 300

La Vénerie de Montpoupon, 1906.

- Feuillet de garde avec le monogramme et les armes Millon de la Verteville et Reille.
  - Feuillet de titre "La Vénerie de Montpoupon / 1906".
  - Envoi : "À notre aimable Maître d'Équipage...". Signé "Verteville". p.2.
  - Invitation à la chasse du samedi 17 février 1906. Signée "de la Motte St. Pierre". Carton collé à la p.3 de " La Vénerie de Montpoupon ".
  - Récit de "La chasse de Montpoupon". p. 4 et 5.
  - Grand trophée de cerf marqué "LOCHES / 7 Janv 98" - La Vénerie de Montpoupon, 1906.
  - Table des matières ornée d'un trophée de cerf portant l'inscription "26 Fèv 03 Chaillon". Signée par La Verteville et Reille et datée "06". p.51.
  - Feuillet indiquant l'achèvement de l'album en 1906 par La Verteville et Reille. Orné d'un trophée de cerf portant l'inscription "Valençay 20 fèv 05". p.52.
  - "Les Forêts et Rendez-vous de l'équipage de Montpoupon". Avec au crayon les noms des maîtres d'équipage. Orné d'un trophée de cerf portant l'inscription "Montrichard 24 Nov 94".
- Encre, crayon et aquarelle, certains numérotés.  
24 x 19,5 cm.

Provenance :

- "La Vénerie de Montpoupon, 1906" par Reille et La Verteville.
- Collection Pierre de La Verteville, par descendance, Vallée du Loir.

- 2 **Karl REILLE** (Paris, 1886 - Cérelle, 1975) et Pierre de la VERTEVILLE (Copenhague, 1874 - Tours, 1935). 300

La Vénerie de Montpoupon, 1906.

- Fanfare "La Montpoupon" / 1873". p.7.
  - Bouton de l'équipage de Montpoupon. Au dos, cerf devant le château de Montpoupon. p.6.
- Crayon et aquarelle..  
24 x 19,5 cm.

Provenance :

- p. 8 de la "La Vénerie de Montpoupon, 1906" par Reille et La Verteville.
- Collection Pierre de La Verteville, par descendance, Vallée du Loir.

- 3 Karl REILLE** (Paris, 1886 - Cérelle, 1975) et Pierre de la VERTEVILLE (Copenhague, 1874 - 300  
Tours, 1935).  
"Pierre de la Verteville (+ 1935)" - La Vénierie de Montpoupon, 1906.  
Crayon et aquarelle, titré et numéroté.  
24 x 19,5 cm.
- Provenance :  
- p. 16 de la "La Vénierie de Montpoupon, 1906" par Reille et La Verteville.  
- Collection Pierre de La Verteville, par descendance, Vallée du Loir.
- 4 Karl REILLE** (Paris, 1886 - Cérelle, 1975) et Pierre de la VERTEVILLE (Copenhague, 1874 - 300  
Tours, 1935).  
"Mr Edgard Jahan (1833 + 1902)" - La Vénierie de Montpoupon, 1906.  
Crayon et aquarelle, titré et numéroté.  
24 x 19,5 cm.
- Provenance :  
- p. 19 de la "La Vénierie de Montpoupon, 1906" par Reille et La Verteville.  
- Collection Pierre de La Verteville, par descendance, Vallée du Loir.
- 5 Karl REILLE** (Paris, 1886 - Cérelle, 1975) et Pierre de la VERTEVILLE (Copenhague, 1874 - 300  
Tours, 1935).  
"René Jahan + 1939" - La Vénierie de Montpoupon, 1906.  
Crayon et aquarelle, titré et numéroté.  
24 x 19,5 cm.
- Provenance :  
- p. 20 de la "La Vénierie de Montpoupon, 1906" par Reille et La Verteville.  
- Collection Pierre de La Verteville, par descendance, Vallée du Loir.
- 6 Karl REILLE** (Paris, 1886 - Cérelle, 1975) et Pierre de la VERTEVILLE (Copenhague, 1874 - 300  
Tours, 1935).  
"Paul Jahan" - La Vénierie de Montpoupon, 1906.  
Crayon et aquarelle, titré et numéroté.  
24 x 19,5 cm.
- Provenance :  
- p. 21 de la "La Vénierie de Montpoupon, 1906" par Reille et La Verteville.  
- Collection Pierre de La Verteville, par descendance, Vallée du Loir.
- 7 Karl REILLE** (Paris, 1886 - Cérelle, 1975) et Pierre de la VERTEVILLE (Copenhague, 1874 - 300  
Tours, 1935).  
"M. de Marsay" - La Vénierie de Montpoupon, 1906.  
Crayon et aquarelle, titré.  
20,4 x 13,2 cm.
- Provenance :  
- Feuille volante in "La Vénierie de Montpoupon, 1906" par Reille et La Verteville.  
- Collection Pierre de La Verteville, par descendance, Vallée du Loir.
- 8 Karl REILLE** (Paris, 1886 - Cérelle, 1975) et Pierre de la VERTEVILLE (Copenhague, 1874 - 300  
Tours, 1935).  
"Hély de la Roche Aymon (+ 1918)" - La Vénierie de Montpoupon, 1906.  
Crayon et aquarelle, titré et numéroté et légendé  
24 x 19,5 cm.
- Provenance :  
- p. 23 de la "La Vénierie de Montpoupon, 1906" par Reille et La Verteville.  
- Collection Pierre de La Verteville, par descendance, Vallée du Loir.

- 9 Karl REILLE** (Paris, 1886 - Cérelle, 1975) et Pierre de la VERTEVILLE (Copenhague, 1874 - Tours, 1935) 300  
"Lauriston + 1941" - La Vénèrie de Montpoupon, 1906.  
Crayon et aquarelle, titré et numéroté.  
24 x 19,5 cm.
- Provenance :  
- p. 24 de la "La Vénèrie de Montpoupon, 1906" par Reille et La Verteville.  
- Collection Pierre de La Verteville, par descendance, Vallée du Loir.
- 10 Karl REILLE** (Paris, 1886 - Cérelle, 1975) et Pierre de la VERTEVILLE (Copenhague, 1874 - Tours, 1935) 300  
"Armaillé + 1937" - La Vénèrie de Montpoupon, 1906.  
Crayon et aquarelle, titré et numéroté.  
24 x 19,5 cm.
- Provenance :  
- p. 25 de la "La Vénèrie de Montpoupon, 1906" par Reille et La Verteville.  
- Collection Pierre de La Verteville, par descendance, Vallée du Loir.
- 11 Karl REILLE** (Paris, 1886 - Cérelle, 1975) et Pierre de la VERTEVILLE (Copenhague, 1874 - Tours, 1935) 300  
"René de Marsay (+ 1910)" - La Vénèrie de Montpoupon, 1906.  
Crayon et aquarelle, titré et numéroté.  
24 x 19,5 cm.
- Provenance :  
- p. 26 de la "La Vénèrie de Montpoupon, 1906" par Reille et La Verteville.  
- Collection Pierre de La Verteville, par descendance, Vallée du Loir.
- 12 Karl REILLE** (Paris, 1886 - Cérelle, 1975) et Pierre de la VERTEVILLE (Copenhague, 1874 - Tours, 1935) 300  
"Pierre de Cassin (1875 + 1929)" - La Vénèrie de Montpoupon, 1906.  
Crayon et aquarelle, titré et numéroté.  
24 x 19,5 cm.
- Provenance :  
- p. 27 de la "La Vénèrie de Montpoupon, 1906" par Reille et La Verteville.  
- Collection Pierre de La Verteville, par descendance, Vallée du Loir.
- 13 Karl REILLE** (Paris, 1886 - Cérelle, 1975) et Pierre de la VERTEVILLE (Copenhague, 1874 - Tours, 1935) 300  
"Nathie Johnston (1858 + 1936)" - La Vénèrie de Montpoupon, 1906.  
Crayon et aquarelle, titré et numéroté.  
24 x 19,5 cm.
- Provenance :  
- p. 28 de la "La Vénèrie de Montpoupon, 1906" par Reille et La Verteville.  
- Collection Pierre de La Verteville, par descendance, Vallée du Loir.
- 14 Karl REILLE** (Paris, 1886 - Cérelle, 1975) et Pierre de la VERTEVILLE (Copenhague, 1874 - Tours, 1935) 300  
"Jacques de Lignac + 1939" - La Vénèrie de Montpoupon, 1906.  
Crayon et aquarelle, titré et numéroté.  
24 x 19,5 cm.
- Provenance :  
- p. 29 de la "La Vénèrie de Montpoupon, 1906" par Reille et La Verteville.  
- Collection Pierre de La Verteville, par descendance, Vallée du Loir.

- 15 Karl REILLE** (Paris, 1886 - Cérelle, 1975) et Pierre de la VERTEVILLE (Copenhague, 1874 - 300  
Tours, 1935).  
"Charley Barton + 1943" - La Vénérie de Montpoupon, 1906.  
Crayon et aquarelle, titré et numéroté.  
24 x 19,5 cm.
- Provenance :  
- p. 30 de la "La Vénérie de Montpoupon, 1906" par Reille et La Verteville.  
- Collection Pierre de La Verteville, par descendance, Vallée du Loir.
- 16 Karl REILLE** (Paris, 1886 - Cérelle, 1975) et Pierre de la VERTEVILLE (Copenhague, 1874 - 300  
Tours, 1935).  
"Ellen Barton + 1942" - La Vénérie de Montpoupon, 1906.  
Crayon et aquarelle, titré et numéroté.  
24 x 19,5 cm.
- Provenance :  
- p. 31 de la "La Vénérie de Montpoupon, 1906" par Reille et La Verteville.  
- Collection Pierre de La Verteville, par descendance, Vallée du Loir.
- 17 Karl REILLE** (Paris, 1886 - Cérelle, 1975) et Pierre de la VERTEVILLE (Copenhague, 1874 - 300  
Tours, 1935).  
"Horace Binney + 1937" - La Vénérie de Montpoupon, 1906.  
Crayon et aquarelle, titré et numéroté.  
24 x 19,5 cm.
- Provenance :  
- p. 32 de la "La Vénérie de Montpoupon, 1906" par Reille et La Verteville.  
- Collection Pierre de La Verteville, par descendance, Vallée du Loir.
- 18 Karl REILLE** (Paris, 1886 - Cérelle, 1975) et Pierre de la VERTEVILLE (Copenhague, 1874 - 300  
Tours, 1935).  
"Mary Binney / Saint-Phalle chéri" - La Vénérie de Montpoupon, 1906.  
Crayon et aquarelle, titré et numéroté.  
24 x 19,5 cm.
- Provenance :  
- p. 33 de la "La Vénérie de Montpoupon, 1906" par Reille et La Verteville.  
- Collection Pierre de La Verteville, par descendance, Vallée du Loir.
- 19 Karl REILLE** (Paris, 1886 - Cérelle, 1975) et Pierre de la VERTEVILLE (Copenhague, 1874 - 300  
Tours, 1935).  
"Ida d'Espagne + 1924" - La Vénérie de Montpoupon, 1906.  
Crayon et aquarelle, titré et numéroté.  
24 x 19,5 cm.
- Provenance :  
- p. 34 de la "La Vénérie de Montpoupon, 1906" par Reille et La Verteville.  
- Collection Pierre de La Verteville, par descendance, Vallée du Loir.
- 20 Karl REILLE** (Paris, 1886 - Cérelle, 1975) et Pierre de la VERTEVILLE (Copenhague, 1874 - 300  
Tours, 1935).  
"Émile d'Espagne (1849 + 1943)" - La Vénérie de Montpoupon, 1906.  
Crayon et aquarelle, titré et numéroté.  
24 x 19,5 cm.
- Provenance :  
- p. 35 de la "La Vénérie de Montpoupon, 1906" par Reille et La Verteville.  
- Collection Pierre de La Verteville, par descendance, Vallée du Loir.



- 21 Karl REILLE** (Paris, 1886 - Cérelle, 1975) et Pierre de la VERTEVILLE (Copenhague, 1874 - Tours, 1935) 300  
 "Jacques d'Espagne dit Coco" - La Vénérie de Montpoupon, 1906.  
 Crayon et aquarelle, titré et numéroté.  
 24 x 19,5 cm.
- Provenance :  
 - p. 36 de la "La Vénérie de Montpoupon, 1906" par Reille et La Verteville.  
 - Collection Pierre de La Verteville, par descendance, Vallée du Loir.
- 22 Karl REILLE** (Paris, 1886 - Cérelle, 1975) et Pierre de la VERTEVILLE (Copenhague, 1874 - Tours, 1935) 300  
 "Mme Clara Johnston (+ 1925)" - La Vénérie de Montpoupon, 1906.  
 Crayon et aquarelle, titré et numéroté.  
 24 x 19,5 cm.
- Provenance :  
 - p. 37 de la "La Vénérie de Montpoupon, 1906" par Reille et La Verteville.  
 - Collection Pierre de La Verteville, par descendance, Vallée du Loir.
- 23 Karl REILLE** (Paris, 1886 - Cérelle, 1975) et Pierre de la VERTEVILLE (Copenhague, 1874 - Tours, 1935) 300  
 "Mr. Charles de Chaudenay (1844 + 1935) / Jean de Chaudenay" - La Vénérie de Montpoupon, 1906.  
 Crayon et aquarelle, titré et numéroté.  
 24 x 19,5 cm.
- Provenance :  
 - p. 38 de la "La Vénérie de Montpoupon, 1906" par Reille et La Verteville.  
 - Collection Pierre de La Verteville, par descendance, Vallée du Loir.
- 24 Karl REILLE** (Paris, 1886 - Cérelle, 1975) et Pierre de la VERTEVILLE (Copenhague, 1874 - Tours, 1935) 300  
 "Baron Finot (1826 + 1906)" - La Vénérie de Montpoupon, 1906.  
 Crayon et aquarelle, titré et numéroté.  
 24 x 19,5 cm.
- Provenance :  
 - p. 39 de la "La Vénérie de Montpoupon, 1906" par Reille et La Verteville.  
 - Collection Pierre de La Verteville, par descendance, Vallée du Loir.
- 25 Karl REILLE** (Paris, 1886 - Cérelle, 1975) et Pierre de la VERTEVILLE (Copenhague, 1874 - Tours, 1935) 300  
 "Xavier Branicki (1863 + 1926) / La Croix de l'Évangile" - La Vénérie de Montpoupon, 1906.  
 Crayon sur papier collé à la p. 40 de " La Vénérie de Montpoupon". Titré, légendé et numéroté sur la page.  
 22 x 14,3 cm.
- Provenance :  
 - p. 40 de la "Vénérie de Montpoupon, 1906" par Reille et La Verteville.  
 - Collection Pierre de La Verteville par descendance, Vallée du Loir.
- 26 Karl REILLE** (Paris, 1886 - Cérelle, 1975) et Pierre de la VERTEVILLE (Copenhague, 1874 - Tours, 1935) 300  
 "Karl" - La Vénérie de Montpoupon, 1906.  
 Crayon et aquarelle, titré et numéroté.  
 24 x 19,5 cm.

- Provenance :  
 - p. 41 de la "La Vénérie de Montpoupon, 1906" par Reille et La Verteveille.  
 - Collection Pierre de La Verteveille, par descendance, Vallée du Loir.
- 27 Karl REILLE** (Paris, 1886 - Cérelle, 1975) et Pierre de la VERTEVILLE (Copenhague, 1874 - Tours, 1935) 300  
 "Guillaume (Reille) - C'est une purée" - La Vénérie de Montpoupon, 1906.  
 Crayon et aquarelle, titré et numéroté.  
 24 x 19,5 cm.
- Provenance :  
 - p. 42 de la "La Vénérie de Montpoupon, 1906" par Reille et La Verteveille.  
 - Collection Pierre de La Verteveille, par descendance, Vallée du Loir.
- 28 Karl REILLE** (Paris, 1886 - Cérelle, 1975) et Pierre de la VERTEVILLE (Copenhague, 1874 - Tours, 1935) 300  
 "Théodore Smith + 1939" - La Vénérie de Montpoupon, 1906.  
 Crayon et aquarelle, titré et numéroté.  
 24 x 19,5 cm.
- Provenance :  
 - p. 43 de la "La Vénérie de Montpoupon, 1906" par Reille et La Verteveille.  
 - Collection Pierre de La Verteveille, par descendance, Vallée du Loir.
- 29 Karl REILLE** (Paris, 1886 - Cérelle, 1975) et Pierre de la VERTEVILLE (Copenhague, 1874 - Tours, 1935) 300  
 "Mme Berthe de Lauriston / Marie de Lat- / Olivonne de la Motte" - La Vénérie de Montpoupon, 1906.  
 Crayon et aquarelle, titré et numéroté.  
 24 x 19,5 cm.
- Provenance :  
 - p. 44 de la "La Vénérie de Montpoupon, 1906" par Reille et La Verteveille.  
 - Collection Pierre de La Verteveille, par descendance, Vallée du Loir.
- 30 Karl REILLE** (Paris, 1886 - Cérelle, 1975) et Pierre de la VERTEVILLE (Copenhague, 1874 - Tours, 1935) 300  
 "Mme Fournier Sarlovèze + 1937 / Madeleine (Mme Gantier) + 1934)" - La Vénérie de Montpoupon, 1906.  
 Crayon et aquarelle, titré et numéroté.  
 24 x 19,5 cm.
- Provenance :  
 - p. 45 de la "La Vénérie de Montpoupon, 1906" par Reille et La Verteveille.  
 - Collection Pierre de La Verteveille, par descendance, Vallée du Loir.
- 31 Karl REILLE** (Paris, 1886 - Cérelle, 1975) et Pierre de la VERTEVILLE (Copenhague, 1874 - Tours, 1935) 300  
 "Marquise de Pothuau (+ 1929) / Marquis de Pothuau" - La Vénérie de Montpoupon, 1906.  
 Crayon et aquarelle, titré et numéroté.  
 24 x 19,5 cm.
- Provenance :  
 - p. 46 de la "La Vénérie de Montpoupon, 1906" par Reille et La Verteveille.  
 - Collection Pierre de La Verteveille, par descendance, Vallée du Loir.

- 32 Karl REILLE** (Paris, 1886 - Cérelle, 1975) et Pierre de la VERTEVILLE (Copenhague, 1874 - Tours, 1935) 300  
 "Gonzague Costa de B(eauregard) (1858 +)" - La Vénérie de Montpoupon, 1906.  
 Crayon et aquarelle, titré et numéroté.  
 24 x 19,5 cm.
- Provenance :  
 - p. 47 de la "La Vénérie de Montpoupon, 1906" par Reille et La Verteville.  
 - Collection Pierre de La Verteville, par descendance, Vallée du Loir.
- 33 Karl REILLE** (Paris, 1886 - Cérelle, 1975) et Pierre de la VERTEVILLE (Copenhague, 1874 - Tours, 1935) 300  
 "Mr Devaulx de Chambord + 1934)" - La Vénérie de Montpoupon, 1906.  
 Crayon et aquarelle, titré et numéroté.  
 24 x 19,5 cm.
- Provenance :  
 - p. 48 de la "La Vénérie de Montpoupon, 1906" par Reille et La Verteville.  
 - Collection Pierre de La Verteville, par descendance, Vallée du Loir.
- 34 Karl REILLE** (Paris, 1886 - Cérelle, 1975) et Pierre de la VERTEVILLE (Copenhague, 1874 - Tours, 1935) 300  
 "Grazon" - La Vénérie de Montpoupon, 1906.  
 Crayon et aquarelle, titré et numéroté.  
 24 x 19,5 cm.
- Provenance :  
 - p. 49 de la "La Vénérie de Montpoupon, 1906" par Reille et La Verteville.  
 - Collection Pierre de La Verteville, par descendance, Vallée du Loir.
- 35 Karl REILLE** (Paris, 1886 - Cérelle, 1975) et Pierre de la VERTEVILLE (Copenhague, 1874 - Tours, 1935) 300  
 "La Pyramide de Genillé. Rendez-vous et chenil de déplacement en Forêt de Loches" - La Vénérie de Montpoupon, 1906.  
 Crayon et crayon gras, numéroté.  
 24 x 19,5 cm.
- Provenance :  
 - p. 50 de la "La Vénérie de Montpoupon, 1906" par Reille et La Verteville.  
 - Collection Pierre de La Verteville, par descendance, Vallée du Loir.
- 36 Karl REILLE** (Paris, 1886 - Cérelle, 1975) et Pierre de la VERTEVILLE (Copenhague, 1874 - Tours, 1935) 300  
 "RALLYE MONTPOUPON / 1913 / L'Hallali à Montpoupon" - La Vénérie de Montpoupon, 1906.  
 Crayon titré et légendé, monté sur l'une des dernières pages de la Vénérie de Montpoupon.  
 15,3 x 22 cm (montage 24 x 19,5 cm).
- Provenance :  
 - "La Vénérie de Montpoupon, 1906" par Reille et La Verteville.  
 - Collection Pierre de La Verteville, par descendance, Vallée du Loir.
- 37 Charles Olivier de PENNE (1831-1897)**  
 Hallali du cerf dans l'étang.  
 Équipage de Bois Bourdan au Comte Greffulhe ?  
 Projet d'éventail sur feuille, aquarelle gouachée, signée en bas à gauche.  
 Long. hors tout 67, Larg. 22 cm. Accidents

## LACHÈVRE : PEINTRE DE MARINE

"Si je n'avais pas choisie la vie d'artiste, c'est dans la peau d'un marin que j'aurais été le plus à l'aise."

"Peintre, illustateur, aquarelliste, dessinateur... Bernard Lachèvre naît au Havre en 1885, où il passe sa jeunesse. À 17ans il passe deux ans à Hambourg et visite Londres. Après son service militaire il retourne étudier à Londres chez Dixon, où il fait du voilier ! Durant la guerre de 1914-1918, il participe à la bataille de Verdun et exécute des dessins des combattants. Il réside ensuite à Paris et à Honfleur, ville dont il fait partie du groupe des peintres. Nommé peintre officiel de la Marine en 1922, il embarque sur la Jeanne d'Arc et visite Alger, Malte, la Corse, le Maroc. Il embarque aussi sur des cargos ou un chalutier. Vers les années 1930 il retourne en Normandie, peint à bords des Transatlantiques, mais aussi les bateaux sur la Seine. Il a privilégié l'aquarelle, lui permettant la prise sur le vif des scènes maritimes. Il décède à Honfleur à l'âge de 64 ans."

- 40 **Bethia CLARKE** (Londres, ? - 1958). 100  
Portrait de Bernard Lachèvre.  
Huile sur panneau dédié "From Bethia Clarke to her brother Brush / BRL".  
45,5 x 29,5 cm.
- 41 **Bernard LACHÈVRE** (Le Havre, 1885 - Honfleur, 1950). 100  
" Le torpilleur " Boulonnais " mouillé devant Cézembre ".  
Aquarelle, signée en bas à droite, titrée et datée " 24/6/39 " en bas à gauche.  
34 x 50,5 cm (à vue). (rousseurs, légères décolorations)  
Dans un cadre en bois laqué noir.  
  
Provenance : ancienne collection Bernard Lachèvre.
- 42 **Bernard LACHÈVRE** (Le Havre, 1885 - Honfleur, 1950). 100  
" Wiesbaden. Le Marché ".  
Aquarelle et rehauts de gouache marouflée sur carton, signée en bas à droite et titrée en bas à gauche.  
30,5 x 40,5 cm. (petites déchirures)  
  
Provenance : ancienne collection Bernard Lachèvre.
- 43 **Bernard LACHÈVRE** (Le Havre, 1885 - Honfleur, 1950). 100  
" Le Strasbourg coupant la ligne ".  
Aquarelle, signée et datée " fond " Provence " Juin 1928 " en bas à droite, titrée en bas à gauche.  
34,5 x 43 cm. (rousseurs)  
Dans un cadre en bois mouluré.  
  
Provenance : ancienne collection Bernard Lachèvre.
- 44 **Bernard LACHÈVRE** (Le Havre, 1885 - Honfleur, 1950). 100  
" Idstein - Taunus ".  
Aquarelle et rehauts de gouache, signée et titrée en bas à gauche et sur une étiquette au dos.  
47,5 x 35,5 cm (à vue). (papier gondolé, petites tâches)  
Dans un cadre en bois noirci.  
  
Provenance : ancienne collection Bernard Lachèvre.

- 45 **Bernard LACHÈVRE** (Le Havre, 1885 - Honfleur, 1950). 100  
 Flotille de pêche.  
 Huile sur carton, signée en bas à gauche. Au dos, une aquarelle rehaussée de gouache sur papier en deux parties représentant un paquebot au port, signée, située à " Marseille " et datée " avril 1921 " ; et une inscription au crayon " Bernard R. Lachèvre / [...] Rd. North ".  
 41 x 65 cm. (manques)  
 Provenance : ancienne collection Bernard Lachèvre.
- 46 **Bernard LACHÈVRE** (Le Havre, 1885 - Honfleur, 1950). 100  
 Marine.  
 Crayon noir et lavis d'encre brune, signée et marquée " HO " en bas à droite, numérotée " N°15 " au dos.  
 36 x 53,5 cm. (rousseurs)  
 Provenance : ancienne collection Bernard Lachèvre.
- 47 **Bernard LACHÈVRE** (Le Havre, 1885 - Honfleur, 1950). 100  
 " Bassin de Leure La Colombe ".  
 Huile sur carton, signée en bas à gauche, titrée et numérotée " N°2 " au dos.  
 51,5 x 74,5 cm. (usures)  
 Provenance : ancienne collection Bernard Lachèvre.
- 48 **Bernard LACHÈVRE** (Le Havre, 1885 - Honfleur, 1950). 100  
 " Chemin d'Equemauville ".  
 Pastel et gouache, signée en bas à droite et titrée en bas à gauche.  
 39 x 53,5 cm.  
 Provenance : ancienne collection Bernard Lachèvre.
- 49 **Bernard LACHÈVRE** (Le Havre, 1885 - Honfleur, 1950). 100  
 " Le canot major du 19e Alger ".  
 Aquarelle, pastel et rehauts de gouache, signé en bas à droite et titrée en bas à gauche. Titré et numéroté " 52 " au dos.  
 31 x 50 cm.  
 Provenance : ancienne collection Bernard Lachèvre.
- 50 **Bernard LACHÈVRE** (Le Havre, 1885 - Honfleur, 1950). 100  
 " Frauenstein Rhénanie ".  
 Gouache marouflée sur carton, signée en bas à gauche, titrée en bas à droite et au dos sur une étiquette.  
 46,5 x 35,5 cm. (déchirures)  
 Provenance : ancienne collection Bernard Lachèvre.
- 51 **Bernard LACHÈVRE** (Le Havre, 1885 - Honfleur, 1950). 100  
 " La Ferme Beaulieu, Honfleur ".  
 Aquarelle, signée en bas à gauche, titrée et numérotée " 20 " au dos.  
 33 x 49 cm. (petites déchirures)  
 Provenance : ancienne collection Bernard Lachèvre.
- 52 **Bernard LACHÈVRE** (Le Havre, 1885 - Honfleur, 1950). 100  
 " Idstein L.T, La maison du Töpfer ".  
 Gouache marouflée sur carton, signée en bas à gauche et titrée en bas à droite. Porte une inscription " Vieille maison à Idstein Taunus " au dos.  
 37 x 49 cm.  
 Provenance : ancienne collection Bernard Lachèvre.

- 53 **Bernard LACHÈVRE** (Le Havre, 1885 - Honfleur, 1950). 100  
" Limburg ".  
Gouache et pastel marouflé sur carton, signée en bas à gauche et titrée en bas à droite. Porte une inscription au pastel au dos " Bernard Lachèvre / [...] nouvelle / Paris 9 / Le château de Limburg (Nassau) ".  
48,5 x 37 cm.  
  
Provenance : ancienne collection Bernard Lachèvre.
- 54 **Bernard LACHÈVRE** (Le Havre, 1885 - Honfleur, 1950). 100  
" Hächst a M ".  
Aquarelle et gouache marouflée sur carton, signée en bas à gauche et titrée en bas à droite. Porte une inscription " Les vieilles maisons du rempart / Bernard R. Lachèvre / 1 [...] noir "  
36,5 x 49 cm. (déchirures)  
  
Provenance : ancienne collection Bernard Lachèvre.
- 55 **Bernard LACHÈVRE** (Le Havre, 1885 - Honfleur, 1950). 100  
"Régate de Nice Cap Ferret".  
Aquarelle, signée en bas à droite et titrée en bas à gauche.  
21,5 x 28 cm (à vue). (légères rousseurs et décolorations)  
Dans un cadre en bois.  
  
Provenance : ancienne collection Bernard Lachèvre.
- 56 **Bernard LACHÈVRE** (Le Havre, 1885 - Honfleur, 1950). 100  
" Elisabeth Castle St Helier".  
Aquarelle, signée en bas à droite et titrée en bas à gauche.  
13 x 35,5 cm (à vue). (décolorations)  
Dans un cadre en bois mouluré.  
  
Provenance : ancienne collection Bernard Lachèvre.
- 57 **Bernard LACHÈVRE** (Le Havre, 1885 - Honfleur, 1950). 100  
" Limburg".  
Gouache, signée en bas à gauche et titrée en bas à droite, titrée et numérotée " 150 " au dos.  
36,5 x 48 cm. (manques, déchirures)  
  
Provenance : ancienne collection Bernard Lachèvre.
- 58 **Bernard LACHÈVRE** (Le Havre, 1885 - Honfleur, 1950), attribué à ?. 100  
Marine.  
Lavis d'encre noire.  
20 x 26,5 cm (à vue). (plis, petites tâches)  
Dans un cadre en bois mouluré.  
  
Provenance : ancienne collection Bernard Lachèvre.
- 59 **Bernard LACHÈVRE** (Le Havre, 1885 - Honfleur, 1950). 100  
Marine.  
Crayon noir, encre noire et lavis d'encre brune, signé en bas à droite dans le dessin et sur le papier.  
12,5 x 21 cm (à vue).  
Dans un cadre en bois mouluré.  
  
Provenance : ancienne collection Bernard Lachèvre.

- 60 **Bernard LACHÈVRE** (Le Havre, 1885 - Honfleur, 1950). 100  
 " L'armée de Mr le Chevalier de Tourville - 1689 ".  
 Lavis d'encre noire, signé et daté " [...] ? année 1949 " en bas à droite, et titré en bas à gauche.  
 15,5 x 22,5 cm. Papier : 21,5 x 27,5 cm. (rousseurs)  
 Dans un cadre en bois mouluré.  
 Provenance : ancienne collection Bernard Lachèvre.
- 61 **Bernard LACHÈVRE** (Le Havre, 1885 - Honfleur, 1950). 100  
 " Baie Ponty - Bizerte ".  
 Aquarelle et rehauts de gouache, signée en bas à gauche, titrée en bas à droite.  
 22,5 x 30 cm (à vue). (décoloration)  
 Dans un cadre en bois mouluré.  
 Provenance : ancienne collection Bernard Lachèvre.
- 62 **Albert BRENET** (Harfleur, 1903 - 2005). 100  
 Marine.  
 Gouache, signée, dédicacée " à Lachèvre bien cordialement " et datée " 34 " en bas à droite.  
 53,5 x 90 cm. (le bord latéral droit replié, déchirures)  
 Provenance : ancienne collection Bernard Lachèvre.
- 63 **Jean-Louis PAGUENAUD** (Coussac-Bonneval, 1876 - Limoges, 1952) 2000  
 La cote dalmate, bâtiment de guerre.  
 Panneau signé en bas à droite, encre de marine.  
 81 x 160 cm.



n°45 **Bernard LACHÈVRE** (Le Havre, 1885 - Honfleur, 1950).  
 Flotille de pêche.

## MOUALLA : LA BOHÈME PARISIENNE

Fikret MOUALLA, également connu sous le nom de SAYGI, est un peintre turc, né à Istanbul en 1903. Enfant au tempérament fort, il entretient avec son père une relation houleuse depuis le décès de sa mère. Envoyé à Zurich pour poursuivre des études d'ingénieur, le jeune Moualla change radicalement de voie et intègre l'Académie des Beaux-Arts de Munich puis de Berlin. Durant cette période, il découvre le mouvement expressionniste allemand qui influencera profondément son style, particulièrement en ce qui concerne le travail de la couleur avec une palette vive traitée en aplats. De retour à Istanbul, Fikret Moualla occupe un poste de professeur de dessin et collabore avec quelques revues. Ne trouvant que peu d'intérêt à ces activités, il ère de cafés en tavernes et se forge une réputation d'infatigable buveur et fauteur de troubles. Ses excès, ainsi qu'une tendance à la paranoïa, le conduisent à passer de longs séjours en hôpital psychiatrique. Il apprécie ces retraites qui, de plus, lui évitent la prison. Le jeune peintre décide finalement de présenter ses œuvres aux Beaux-Arts d'Istanbul. Le directeur des collections modernes refuse catégoriquement d'intégrer le travail de Fikret Moualla - de rage, il jette ses tableaux dans le Bosphore. Son unique réalisation pour sa patrie est une série de grandes gouaches pour le pavillon turc de l'Exposition Universelle de New York en 1939.

La même année, il part pour Paris et emporte avec lui une amertume et un dégoût pour son pays qui ne le quitteront jamais. Détaché des tumultes de la guerre, l'artiste traverse cette période comme on traverse un écran de fumée. Sa connaissance de la langue allemande lui assurant de "bons rapports" avec l'occupant. Colérique, ombrageux et menant une vie de Bohème, Fikret est un archétype de l'artiste maudit vivant sous les combles dans un dénuement extrême. Cependant, aux début des années 1950, quelques galeristes comme Dina Vierny et Marcel Berheim s'intéressent au travail de Moualla et font connaître son œuvre. Les relations entre le peintre et les galeristes demeure fragiles car le versatile Fikret n'honore pas les demandes d'exclusivité imposées. Par chance, la collectionneuse Fernande Anglès prend le peintre sous son aile à la fin des années 1950 et l'incite à travailler régulièrement dans l'atmosphère apaisante de sa résidence secondaire. Les œuvres de cette période sont plus naïves, moins acerbes que les précédentes et les couleurs plus cloisonnées à la manière de l'expressionniste allemand Emile Nolde. Usé, abimé, Fikret Moualla est victime d'une attaque en 1962. Il décède à Marnosque en 1967.

Mis à part quelques huiles, Moualla peint presque exclusivement à la gouache, un moyen économique en matériaux mais surtout se prêtant parfaitement à sa méthode de travail. L'artiste peint rapidement, appuyant le papier sur son carton à dessin dont il ne se sépare jamais. Cette manière, proche de l'esquisse, apporte à ses œuvres la fraîcheur et la vitalité du croquis mariés à une explosion visuelle de couleurs vives et gaies. Tout l'ambivalence de Moualla tient dans ce paradoxe. Il dessine d'un trait incisif un trouble noctambule accoudé à un bar et, grâce à une palette douce et riante, offre à notre vue toute l'humanité de cet homme qu'il nous livre avec empathie et tendresse à la manière d'un Toulouse-Lautrec dont les vedettes de cabaret ne sont pas sans filiation avec certains personnages de l'artiste turc. Cette sensibilité particulière, cet amour de son sujet pour ce qu'il a de bon mais aussi de mauvais font de Fikret Moualla un artiste incontournable de son temps.

### Bibliographie :

Hifzi TOPUZ, "Anatomie d'une Bohème (1903-1967) œuvres, anecdotes, témoignages et souvenirs", 2009.



- 70 Fikret Saygi MOUALLA** (Istanbul, 1903 - Manosque, 1967) 1000  
Autoportrait au carton à dessin (?)  
Gouache sur papier, signée et datée "54" en haut à gauche.  
25,5 x 19,5 cm (à vue).  
Provenance : ancienne collection Me Jean Moton, avocat de l'artiste, Paris.
- 71 Fikret Saygi MOUALLA** (Istanbul, 1903 - Manosque, 1967) 1000  
Scène de café.  
Gouache sur papier, signée et datée "54" en bas à droite.  
20 x 26 cm (à vue)  
Provenance : ancienne collection Me Jean Moton, avocat de l'artiste, Paris.
- 72 Fikret Saygi MOUALLA** (Istanbul, 1903 - Manosque, 1967) 1000  
Nature morte.  
Gouache sur papier, signée et datée "54" en bas à droite.  
26 x 20 cm (à vue) (petites pliures).  
Provenance : ancienne collection Me Jean Moton, avocat de l'artiste, Paris.
- 73 Fikret Saygi MOUALLA** (Istanbul, 1903 - Manosque, 1967) 1000  
Couple de perroquets.  
Gouache sur papier, signée et datée "52" en haut à droite.  
24,5 x 19 cm. (à vue) (pliures).  
Provenance : ancienne collection Me Jean Moton, avocat de l'artiste, Paris.
- 74 Fikret Saygi MOUALLA** (Istanbul, 1903 - Manosque, 1967) 1000  
Étude de femmes.  
Gouache sur papier, signée et datée "52" en bas à droite.  
25 x 20 cm. (à vue)  
Provenance : ancienne collection Me Jean Moton, avocat de l'artiste, Paris.
- 75 Fikret Saygi MOUALLA** (Istanbul, 1903 - Manosque, 1967) 1000  
Nus féminins.  
Gouache sur papier, signée et datée "54" en haut à gauche.  
23,5 x 17,5 cm (à vue).  
Provenance : ancienne collection Me Jean Moton, avocat de l'artiste, Paris.
- 76 Fikret Saygi MOUALLA** (Istanbul, 1903 - Manosque, 1967) 1000  
Nature morte.  
Gouache sur papier, signée et datée "54" en bas à gauche.  
19,5 x 25,5 cm (à vue)  
Provenance : ancienne collection Me Jean Moton, avocat de l'artiste, Paris.
- 77 Fikret Saygi MOUALLA** (Istanbul, 1903 - Manosque, 1967) 1000  
Nature morte.  
Gouache sur papier, signée et datée "54" en bas à gauche.  
20 x 26 cm (à vue).  
Provenance : ancienne collection Me Jean Moton, avocat de l'artiste, Paris.

- 78 **Fikret Saygi MOUALLA** (Istanbul, 1903 - Manosque, 1967) 1000  
Garçon de café.  
Gouache sur papier, signée et datée "54" en bas à droite.  
42,5 x 24 cm (à vue).  
Provenance : ancienne collection Me Jean Moton, avocat de l'artiste, Paris.
- 79 **Fikret Saygi MOUALLA** (Istanbul, 1903 - Manosque, 1967) 1000  
Scène de café.  
Gouache sur papier, signée et datée "54" en bas à droite.  
20 x 26 cm (à vue) (déchirures)  
Provenance : ancienne collection Me Jean Moton, avocat de l'artiste, Paris.
- 80 **Fikret Saygi MOUALLA** (Istanbul, 1903 - Manosque, 1967) 1000  
Mondaines.  
Gouache sur papier, signée et datée "54" en bas à gauche.  
23 x 17,5 cm (à vue).  
Provenance : ancienne collection Me Jean Moton, avocat de l'artiste, Paris.
- 81 **Fikret Saygi MOUALLA** (Istanbul, 1903 - Manosque, 1967) 1000  
Soirée mondaine.  
Gouache sur papier marouflé sur toile, signée et datée "56" en bas à droite.  
54 x 64 cm.  
Provenance : ancienne collection Me Jean Moton, avocat de l'artiste, Paris.
- 82 **Fikret Saygi MOUALLA** (Istanbul, 1903 - Manosque, 1967) 1000  
Conversation.  
Gouache sur papier, signée et datée "49" en bas à droite.  
30 x 47 cm. (à vue).  
Provenance : ancienne collection Me Jean Moton, avocat de l'artiste, Paris.
- 83 **Fikret Saygi MOUALLA** (Istanbul, 1903 - Manosque, 1967) 1000  
Jeune couple.  
Huile sur isorel, signée et datée "49" en haut à droite.  
32,5 x 41 cm.  
Provenance : ancienne collection Me Jean Moton, avocat de l'artiste, Paris.
- 84 **Fikret Saygi MOUALLA** (Istanbul, 1903 - Manosque, 1967) 1000  
Femme allongée.  
Gouache sur papier, signée et datée "54" en haut à gauche.  
25 x 35 cm. (à vue).  
Provenance : ancienne collection Me Jean Moton, avocat de l'artiste, Paris.
- 85 **Fikret Saygi MOUALLA** (Istanbul, 1903 - Manosque, 1967) 1000  
Scène de café.  
Gouache sur papier, signée et datée "56" en bas au centre.  
44 x 61 cm. (à vue)  
Provenance : ancienne collection Me Jean Moton, avocat de l'artiste, Paris.

86 **Fikret Saygi MOUALLA** (Istanbul, 1903 - Manosque, 1967) 1000

Scène de bar.

Gouache sur papier, signée et datée "54" en bas à droite.

28 x 41 cm. (à vue)

Provenance : ancienne collection Me Jean Moton, avocat de l'artiste, Paris.

87 **Fikret Saygi MOUALLA** (Istanbul, 1903 - Manosque, 1967) 1000

Conversation.

Gouache sur papier préparé bleu, signée et datée "54" en bas à droite.

21 x 38 cm (à vue)

Provenance : ancienne collection Me Jean Moton, avocat de l'artiste, Paris.



n°78 **Fikret Saygi MOUALLA** (Istanbul, 1903 - Manosque, 1967)  
Garçon de café.

## ANNENKOV : EN HABILLANT LES VEDETTES

Au cinéma, costumes et décors constituent l'univers dans lequel le scénario prend vie. Ils recréent l'atmosphère et la magie d'un lieu, d'une époque ou de la vision du réalisateur. Invité dans ce cadre, dont le but est de captiver l'esprit, le spectateur investit au fil des plans un monde où artifice et réalité se confondent.

Georges ANNENKOV (1889, province du Kamchatka, Russie - 1974, Paris) est l'un des plus célèbres costumiers du cinéma des années 1930 à 1960. Alors qu'il n'est qu'enfant, sa famille est exilée à cause de ses activités anti-impérialistes. Plus tard, il publiera lui-même des caricatures du Tsar. En 1909, il rentre à la Stieglitz School of Art de Saint-Pétersbourg où sa personnalité moderne et subversive ainsi que sa rencontre avec Marc Chagall contribuent à l'introduire dans les milieux avant-gardistes. En 1911, George Annenkov s'installe à Paris où il approfondi son travail auprès de peintres symbolistes comme Maurice Denis. Il invente son propre style qu'il nomme " Nouveau Synthétisme ", style dans lequel il marie les influences modernes du Futurisme, du Cubisme et du Symbolisme aux couleurs chaudes de l'art traditionnel russe.

De retour en Russie, l'artiste travaille comme illustrateur mais aussi comme décorateur pour des performances et des manifestations urbaines. Sa carrière dans le monde du spectacle commence. En 1924, il exécute des décors pour " La Révolte des Machines " de Tolstoï au théâtre Bolshoï et collabore également avec George Balanchine et Serge Lifar. Avec le " Faust, une légende allemande " de Murnau, Annenkov réalise ses premiers costumes de film. Jusqu'à la fin des années 1960, il crée des costumes pour plus d'une quarantaine de films tels " Mayerling " (1936) d'Anatole Litvak avec Danielle Darrieux, " Madame de... " (1953) de Max Ophüls pour le quel il reçoit l'Academy Award du meilleur costume ou encore le sombre et magique " Lola Montès " (1955) du même réalisateur. Tant de travail et de succès lui valent en 1945 une nomination au poste de président du Syndicat Français des Techniciens de Cinéma, place qu'il occupe pendant plus de dix ans. Dans ses esquisses, George Annenkov ne montre pas de simples costumes. Attitudes et visages trahissent déjà le caractère des personnages qui vont faire corps avec l'habit. Grâce au talent du costumier, nous retrouvons avec émotion celles qu'il qualifiait lui-même de " fémininement distraite " (Danielle Darrieux) ou de " véritable taille de guêpe " (Maria Casarès).

### Bibliographie :

Georges ANNENKOV, "En habillant les vedettes", éd. Quai Voltaire, Paris, 1994.

- |    |   |     |
|----|---|-----|
| 90 | Georges ANNENKOV (Petropavlosk-Kamchatsky, 1889 - Paris, 1974).<br>Projet de costume - Robe bleue au châle.<br>Crayon et gouache, monogrammé en bas à droite.<br>48,5 x 31 cm (rousseurs).<br><br>Provenance : collection Général Tanguy, par descendance, Paris.   | 500 |
| 91 | Georges ANNENKOV (Petropavlosk-Kamchatsky, 1889 - Paris, 1974).<br>Projet de costume - Ensemble vert pour femme avec veste à carreaux et deux études pour la jupe et la veste.<br>Crayon et gouache, monogrammé en bas à droite.<br>48,5 x 31 cm (quelques rousseurs).<br><br>Provenance : collection Général Tanguy, par descendance, Paris. | 500 |

- 92 Georges ANNENKOV (Petropavlosk-Kamchatsky, 1889 - Paris, 1974). 500  
Projet de costume - Robe bleue de style XIXème, le haut du corp dans un médaillon ovale.  
Crayon et aquarelle, monogrammé en bas à droite du médaillon et numéroté 43 bis en bas à gauche et 5 en bas à droite. Porte l'inscription "Visite / chez Rosans / Robe du soir d'été" en haut à gauche.  
46,5 x 30 cm (rousseurs).  
Provenance : collection Général Tanguy, par descendance, Paris.
- 93 Georges ANNENKOV (Petropavlosk-Kamchatsky, 1889 - Paris, 1974). 500  
Projet de costume - Ensemble pour femme jaune et noir avec deux échantillonnages de couleurs vert et bleu portant le numéro 3.  
Crayon et gouache, numéroté 2 et portant des inscriptions, deux études de plis et des calculs dans la marge dans la marge.  
32 x 24,5 cm (quelques rousseurs).  
Provenance : collection Général Tanguy, par descendance, Paris.
- 94 Georges ANNENKOV (Petropavlosk-Kamchatsky, 1889 - Paris, 1974). 500  
Projet de costume - Robe de mariée entièrement plissée avec étude d'écharpe.  
Crayon et gouache, monogrammé en bas à droite et numéroté 69 en bas à gauche. Porte l'inscription " Roger / Samedi ?".  
42,5 x 28 cm (déchirures, rousseurs).  
Provenance : collection Général Tanguy, par descendance, Paris.
- 95 Georges ANNENKOV (Petropavlosk-Kamchatsky, 1889 - Paris, 1974). 500  
Projet de costume - Ensemble pour femme au chemisier volanté bleu avec étude de dos.  
Crayon et gouache. Porte l'inscription "Samedi ? / J. Guzl" en haut à droite.  
48,5 x 31 cm (rousseurs).  
Provenance : collection Général Tanguy, par descendance, Paris.
- 96 Georges ANNENKOV (Petropavlosk-Kamchatsky, 1889 - Paris, 1974). 500  
Projet de costume - Robe bleue au col de dentelle.  
Crayon et gouache, monogrammé en bas à droite G.A et P.B.. Porte l'inscription "CLARA / 5 - Opéra de Paris" en bas à gauche et "Ed. Feull ?" en bas à droite.  
48,5 x 31 cm (légères rousseurs).  
Provenance : collection Général Tanguy, par descendance, Paris.
- 97 Georges ANNENKOV (Petropavlosk-Kamchatsky, 1889 - Paris, 1974). 500  
Projet de costume - Costume rayé pour homme.  
Crayon, monogrammé en bas à droite.  
41 x 25 cm.  
Provenance : collection Général Tanguy, par descendance, Paris.
- 98 Georges ANNENKOV (Petropavlosk-Kamchatsky, 1889 - Paris, 1974). 500  
Projet de costume - Robe rose dans le goût de la fin du XVIIIème siècle avec étude de rinceaux.  
Crayon et aquarelle, monogrammé en bas à droite.  
Format mouvementé, 31,5 x 21 cm (légères rousseurs).  
Provenance : collection Général Tanguy, par descendance, Paris.
- 99 Georges ANNENKOV (Petropavlosk-Kamchatsky, 1889 - Paris, 1974). 500  
projet de costume - Ensemble pour femme bleu.  
Crayon et gouache, monogrammé en bas à droite.  
48,5 x 31 cm (petites déchirures).  
Provenance : collection Général Tanguy, par descendance, Paris.

- 100** Georges ANNENKOV (Petropavlosk-Kamchatsky, 1889 - Paris, 1974). 500  
Projet de costume - Ensemble pour femme brun à rayures.  
Crayon et gouache, monogrammé en bas à droite et numéroté 18 en bas à gauche. Porte l'inscription "Melle Viviane Romance / Tel : Ely 99-90." en haut à droite.  
49 x 31 cm (rousseurs).  
  
Provenance : collection Général Tanguy, par descendance, Paris.
- 101** Georges ANNENKOV (Petropavlosk-Kamchatsky, 1889 - Paris, 1974). 500  
Projet de costume - Robe jaune à la traine noire vue de face et de trois quart dos avec un échantillonnage sur papier d'un motif au rinceaux fleuris.  
Crayon et aquarelle, monogrammé en bas à droite. Porte l'inscription "Samedi ? / 1.000 f / Guize" en haut à droite.  
48,5 x 31 cm (petites déchirures et rousseurs).  
  
Provenance : collection Général Tanguy, par descendance, Paris.
- 102** Georges ANNENKOV (Petropavlosk-Kamchatsky, 1889 - Paris, 1974). 500  
Projet de costume - Robe.  
Crayon, monogrammé en bas à droite.  
49 x 31,5 cm.  
  
Provenance : collection Général Tanguy, par descendance, Paris.
- 103** Georges ANNENKOV (Petropavlosk-Kamchatsky, 1889 - Paris, 1974). 500  
Projet de costume - Habit de servante.  
Crayon et gouache, monogrammé en bas à droite et numéroté 3 dans la marge.  
30,5 x 18 cm (quelques rousseurs).  
  
Provenance : collection Général Tanguy, par descendance, Paris.
- 104** Georges ANNENKOV (Petropavlosk-Kamchatsky, 1889 - Paris, 1974). 500  
Projet de costume - Robe noire à col de dentelle.  
Crayon et gouache, monogrammé en bas à droite et numéroté 7 en haut à gauche et 3 en haut à droite.  
49 x 31 cm (légères rousseurs)  
  
Provenance : collection Général Tanguy, par descendance, Paris.
- 105** Georges ANNENKOV (Petropavlosk-Kamchatsky, 1889 - Paris, 1974). 500  
Projet de costume - Costume pour homme bleu.  
Crayon et aquarelle, numéroté 1 en haut au centre. Porte l'inscription "Frank" en haut au centre et "Gam" en bas à droite.  
42 x 21 cm.  
  
Provenance : collection Général Tanguy, par descendance, Paris.
- 106** Georges ANNENKOV (Petropavlosk-Kamchatsky, 1889 - Paris, 1974). 500  
Projet de costume - Robe ibérique bleue et rouge vue de trois quart face et de dos.  
Crayon et aquarelle, monogrammé en bas au centre. Porte les détails de la confection au crayon.  
33 x 23,5 cm (manques et déchirures).  
  
Provenance : collection Général Tanguy, par descendance, Paris.

- 107** Georges ANNENKOV (Petropavlosk-Kamchatsky, 1889 - Paris, 1974). 500  
Projet de costume - Manteau de femme.  
Crayon, monogrammé en bas à droite.  
48 x 31,5 cm.  
  
Provenance : collection Général Tanguy, par descendance, Paris.
- 108** Georges ANNENKOV (Petropavlosk-Kamchatsky, 1889 - Paris, 1974). 500  
Projet de costume - Deux robes et, au dos, d'un costume d'homme dans le goût du XVIIIème  
Crayon, monogrammé en bas à droite. Porte une inscription en bas à gauche (illisible).  
33 x 50 cm (décolorations, rousseurs).  
  
Provenance : collection Général Tanguy, par descendance, Paris.
- 109** Georges ANNENKOV (Petropavlosk-Kamchatsky, 1889 - Paris, 1974). 500  
Projet de costume - Robe aux guirlandes de fleurs.  
Crayon, monogrammé en bas à droite.  
50 x 34 cm.  
  
Provenance : collection Général Tanguy, par descendance, Paris.
- 110** Georges ANNENKOV (Petropavlosk-Kamchatsky, 1889 - Paris, 1974). 500  
Projet de costume - Costume rouge pour homme avec échantillon de couleurs dans les tons rouge.  
Crayon et gouache, monogrammé en bas à droite et numéroté 1. Porte une inscription en bas à gauche (illisible).  
49 x 31 cm (rousseurs).  
  
Provenance : collection Général Tanguy, par descendance, Paris.
- 111** Georges ANNENKOV (Petropavlosk-Kamchatsky, 1889 - Paris, 1974). 500  
Projet de costume - Robe noire et bleue.  
Crayon et gouache, monogrammé en bas à droite. Porte l'inscription "La Première" en bas à gauche.  
49 x 31 cm.  
  
Provenance : collection Général Tanguy, par descendance, Paris.
- 112** Georges ANNENKOV (Petropavlosk-Kamchatsky, 1889 - Paris, 1974). 500  
Projet de costume - Robe rose à volants avec vue de face et de dos.  
Crayon et aquarelle, monogrammé en bas à droite et numéroté 1. Porte les détails de la confection au crayon.  
49 x 31 cm (rousseurs)  
  
Provenance : collection Général Tanguy, par descendance, Paris.
- 113** Georges ANNENKOV (Petropavlosk-Kamchatsky, 1889 - Paris, 1974). 500  
Projet de costume - Robe rose avec écharpe blanche.  
Crayon, gouache et applications de papier gaufré peint et doré.  
49 x 31 cm.  
  
Provenance : collection Général Tanguy, par descendance, Paris.
- 114** Georges ANNENKOV (Petropavlosk-Kamchatsky, 1889 - Paris, 1974). 500  
Projet de costume - Costume d'homme brun chiné.  
Crayon et aquarelle, monogrammé en bas à droite.  
49 x 31 cm.  
  
Provenance : collection Général Tanguy, par descendance, Paris.

- 115** Georges ANNENKOV (Petropavlosk-Kamchatsky, 1889 - Paris, 1974). 500  
Projet de costume - Robe en dentelle volée.  
Crayon et gouache, monogrammé en bas à droite. Porte l'inscription "Lisl - Opéra" en bas à gauche et "La ?" sur le côté.  
49 x 31 cm (rousseurs).  
  
Provenance : collection Général Tanguy, par descendance, Paris.
- 116** Georges ANNENKOV (Petropavlosk-Kamchatsky, 1889 - Paris, 1974). 500  
Projet de costume - Robe à crinoline violette.  
Crayon et gouache, monogrammé en bas à droite et numérotée 54 en bas à gauche. Porte l'inscription "Mariage" en bas à droite.  
49 x 31 cm.  
  
Provenance : collection Général Tanguy, par descendance, Paris.
- 117** Georges ANNENKOV (Petropavlosk-Kamchatsky, 1889 - Paris, 1974). 500  
Projet de costume - Costume d'homme avec saharienne.  
Crayon, monogrammé en bas à droite.  
49 x 31 cm (décolorations).  
  
Provenance : collection Général Tanguy, par descendance, Paris.
- 118** Georges ANNENKOV (Petropavlosk-Kamchatsky, 1889 - Paris, 1974). 500  
Projet de costume - Robe provinciale.  
Crayon, monogrammé en bas à droite, daté 1918 et numéroté 11 en haut à gauche.  
30,5 x 23,5 cm (quelques rousseurs).  
  
Provenance : collection Général Tanguy, par descendance, Paris.
- 119** Georges ANNENKOV (Petropavlosk-Kamchatsky, 1889 - Paris, 1974). 500  
Projet de costume - Costume rouge à la tête de mort.  
Crayon et gouache, monogrammé en bas à droite, numéroté 5 et annoté "B...?".  
49 x 28 cm.  
  
Provenance : collection Général Tanguy, par descendance, Paris.
- 120** Georges ANNENKOV (Petropavlosk-Kamchatsky, 1889 - Paris, 1974). 500  
Projet de costume - Robe bleue à col volanté.  
Crayon et crayon de couleur, monogrammé en bas à droite et numéroté 24.  
49 x 28 cm.  
  
Provenance : collection Général Tanguy, par descendance, Paris.
- 121** Georges ANNENKOV (Petropavlosk-Kamchatsky, 1889 - Paris, 1974). 500  
Projet de costumes - Cavaliers et montures.  
Crayon, aquarelle et papier collé, monogrammé en bas à droite et numéroté 6, 3 et 66.  
31 x 49 cm (tâches et usures).  
  
Provenance : collection Général Tanguy, par descendance, Paris.
- 122** Georges ANNENKOV (Petropavlosk-Kamchatsky, 1889 - Paris, 1974). 500  
Projet de costume - Deux robes de jeunes filles.  
Crayon, aquarelle et gouache, monogrammé en bas à droite, numéroté 58 et annoté "Les Soeurs".  
49 x 31 cm (légères usures).  
  
Provenance : collection Général Tanguy, par descendance, Paris.



- 123** Georges ANNENKOV (Petropavlosk-Kamchatsky, 1889 - Paris, 1974). 500  
 Projet de costume - Robe noir à col de dentelle.  
 Crayon et gouache, monogrammé en bas à droite, numéroté 47 et annoté ?.  
 48,5 x 31 cm (rousseurs).  
 Provenance : collection Général Tanguy, par descendance, Paris.
- 124** Georges ANNENKOV (Petropavlosk-Kamchatsky, 1889 - Paris, 1974). 500  
 Projet de costume - Robe bleue et bordeaux ornée de roses.  
 Crayon et gouache, monogrammé en bas à droite et numéroté 4 dans la marge.  
 32 x 24,5 cm (quelques rousseurs).  
 Provenance : collection Général Tanguy, par descendance, Paris.
- 125** Georges ANNENKOV (Petropavlosk-Kamchatsky, 1889 - Paris, 1974). 500  
 Projet de costume - Robe boutonnée saumon.  
 Crayon et gouache, monogrammé en bas à droite, numéroté 47 et annoté "NN 5 et 9 / 1ère  
 visite de Georges chez Nina".  
 48,5 x 31 cm (légères usures).  
 Provenance : collection Général Tanguy, par descendance, Paris.
- 126** Georges ANNENKOV (Petropavlosk-Kamchatsky, 1889 - Paris, 1974). 500  
 Projet de costume - Robe jaune aux fleurs noires.  
 Crayon et aquarelle, annoté "Valse".  
 49 x 31 cm.  
 Provenance : collection Général Tanguy, par descendance, Paris.
- 127** Georges ANNENKOV (Petropavlosk-Kamchatsky, 1889 - Paris, 1974). 500  
 Projet de costume - Robe volantée bleue et blanche.  
 Crayon, aquarelle et gouache, monogrammé en bas à droite, numéroté 62 et annoté "Mariage".  
 48,5 x 31 cm (quelques rousseurs).  
 Provenance : collection Général Tanguy, par descendance, Paris.
- 128** Georges ANNENKOV (Petropavlosk-Kamchatsky, 1889 - Paris, 1974). 500  
 Projet de costume - Robe blanche volantée aux noeuds bleus.  
 Crayon, aquarelle et gouache, monogrammé en bas à droite.  
 49,5 x 32 cm.  
 Provenance : collection Général Tanguy, par descendance, Paris.
- 129** Georges ANNENKOV (Petropavlosk-Kamchatsky, 1889 - Paris, 1974). 500  
 Projet de costume - Robe bleu avec manteau noir.  
 Crayon, aquarelle et application de tulle noir. Porte l'inscription "Demoiselle" en bas à droite.  
 48,5 x 31 cm.  
 Provenance : collection Général Tanguy, par descendance, Paris.
- 130** Georges ANNENKOV (Petropavlosk-Kamchatsky, 1889 - Paris, 1974). 500  
 Projet de costume - Justaucorps vert volanté.  
 Crayon et gouache, monogrammé en bas à droite. Porte l'inscription "Cirque" en bas à gauche.  
 49 x 31 cm (rousseurs).  
 Provenance : collection Général Tanguy, par descendance, Paris.

- 131** Georges ANNENKOV (Petropavlosk-Kamchatsky, 1889 - Paris, 1974). 500  
 Projet de costume - Smoking.  
 Crayon et gouache, monogrammé en bas à droite et numéroté 3. Porte les détails de la confection au crayon.  
 48,5 x 31 cm (rousseurs).  
 Provenance : collection Général Tanguy, par descendance, Paris.
- 132** Georges ANNENKOV (Petropavlosk-Kamchatsky, 1889 - Paris, 1974). 500  
 Projet de costume - Robe cache-coeur rose avec échantillonnage de couleur rose.  
 Crayon et aquarelle, monogrammé en bas à droite et numéroté 16.  
 49 x 31 cm (quelques rousseurs).  
 Provenance : collection Général Tanguy, par descendance, Paris.
- 133** Georges ANNENKOV (Petropavlosk-Kamchatsky, 1889 - Paris, 1974). 500  
 Projet de costume - "GERARD / Costume de chasse".  
 Crayon et gouache, signé en bas à droite, numéroté 9 et annoté.  
 50 x 32,5 cm (quelques rousseurs et usures).  
 Provenance : collection Général Tanguy, par descendance, Paris.
- 134** Georges ANNENKOV (Petropavlosk-Kamchatsky, 1889 - Paris, 1974). 500  
 Projet de costume - Robe.  
 Crayon, monogrammé en bas à droite et numéroté 14. Porte l'inscription "Mariage" sur le côté et "La mère" en bas à droite.  
 49 x 31 cm.  
 Provenance : collection Général Tanguy, par descendance, Paris.
- 135** Georges ANNENKOV (Petropavlosk-Kamchatsky, 1889 - Paris, 1974). 500  
 Projet de costume - Robe plissée grise pour le film "La Cavalcade d'Amour" de Raymond Bernard sorti en 1940.  
 Crayon et aquarelle. Porte l'inscription "Cavalcade d'Amour" et les détails de la confection au crayon.  
 49 x 31 cm (rousseurs).  
 Provenance : collection Général Tanguy, par descendance, Paris.
- 136** Alexandre Sergueïevitch POUCHKINE (1799-1837). 150  
 La Dame de pique.  
 Illustrations d'Alexandre Nikolaïevitch Benois (1870-1960), introduction de N. O. Lerner.  
 Éditeurs F. Tolike et A. Bilboff, Saint-Petersbourg, 1911.  
 Provenance : collection Général Tanguy, par descendance, Paris.
- 137** ALBUM de vues parisiennes : scènes de genre, personnages, vie quotidienne et mondaine. 1500  
 Dessins, croquis encre ou graphite, sur papier de couleurs, rehauts couleurs - 22 feuilles collées dans un album plein cuir bordeaux, aux armes de la Ville de Paris. Tranches dorées.  
 Annotations, recherches et précisions manuscrites par le général Tanguy.  
 18 feuilles pour 22 dessins environ 12 x 19 cm, dont 3 recto verso et 1 double page.  
 4 feuilles de 8 dessins environ 12 x 12 cm.  
 Album 16,5 x 22,5 cm.  
 Début XXème.  
 Provenance : collection général Tanguy, par descendance, Paris.

## DOBOUJINSKI : LA TRADITION DES BALLETS RUSSES

Conservées dans les archives de Doboujinski comme "le carton des oeuvres des autres", ces dessins n'étaient pas classés et nous avons tenté de retrouver leurs paternité en fonction des styles, dates et signatures glanées ici ou là. Nous remercions ceux qui ont connu Douboujinsky de leur indulgence et prendrons note de leurs remarques, qui seront communiquées aux amateurs le jour de la vente.

"Fils aîné de Mstislav Doboujinski, peintre et décorateur de théâtre, membre du groupe pétersbourgeois Le Monde de l'art, Rostislav (Stiva) Doboujinski fait partie de la deuxième génération des artistes russes qui ont su brillamment développer en Europe occidentale la tradition des Ballets russes.

C'est dans une ambiance de création flamboyante que Rostislav Doboujinski est né en 1903 à Saint-Petersbourg ; là, il étudie l'art du décor théâtral auprès de son père et commence à travailler, au début des années 1920, pour le Grand Théâtre dramatique et le Théâtre libre de la jeunesse. En 1924, la famille Doboujinski part pour l'exil, en Lituanie. L'année suivante, Rostislav et sa femme Lidia Kopniaeva, comédienne du célèbre troisième atelier du théâtre d'Art de Moscou, arrivent en France. À Paris, la carrière de décorateur de Rostislav commence par une collaboration avec Georges Pitoëff. Dans les années 1930, il fonde avec sa femme un atelier de décors et son travail pour Ondine de Jean Giraudoux, créée par Louis Jouvet, est remarqué par la critique.

À partir du début des années 1950, Doboujinski travaille aussi bien pour le théâtre que pour le cinéma, et collabore avec les réalisateurs et les décorateurs les plus célèbres. Pour le cinéma, en 1951, il réalise avec Georges Annenkov costumes et décors du film de Max Ophüls Le Plaisir. C'est vraisemblablement pour ce film qu'il crée ses premiers masques, qui deviendront sa « spécialité » et lui apporteront la célébrité. En 1956, il réalise les costumes pour les Sorcières de Salem, film de Raymond Rouleau. Mais le théâtre reste son domaine privilégié. En 1956, il crée avec Sacha Pitoëff l'adaptation, les décors et les costumes des Bas-Fonds de Gorki au théâtre de l'Œuvre. Dix-neuf dessins pour les costumes de ce spectacle, très marqués par le style du Monde de l'art, se trouvent parmi les papiers de l'artiste à la bibliothèque de l'Arsenal à Paris."

In Olga MEDVEDKOVA, "Encyclopédia Universalis".

- 140 **Quatre maquettes de costumes probablement pour le Grand Théâtre Dramatique** ou le Théâtre Libre de la Jeunesse, Saint-Petersbourg, 1920. 100
- Maquettes de costumes inuits. Deux feuilles. Encre noire et aquarelle, monogrammés "GN" ?, datés "1920" et annotés en cyrillique au recto et au verso au crayon. 25 x 17,5 cm. (tâches, déchirures)
  - Maquettes de costumes antiquisants. Deux feuilles. Encre noire et encre noire et aquarelle, annotés en cyrillique au recto et au verso au crayon, l'un daté "1920". 25 x 18 et 258,5 x 15 cm. (tâches, déchirures)

Joit : AFFICHE cartonnée de théâtre en langue russe.

Provenance : document de travail de Rostislav Douboujinski, peintre et décorateur de théâtre.

- 141 Maquettes de décors.** 100  
Trois feuilles. Crayon, aquarelle et gouache sur carton et papier.  
41,5 x 57, 37,5 x 57 et 32 x 40,5 cm.
- Joint : PORTRAIT de FEMME. Gouache et aquarelle sur papier, dédicacée "A Tatuska con affetto Laura". 27 x 20,5 cm. (petits trous)
- Provenance : document de travail de Rostislav Douboujinski, peintre et décorateur de théâtre.
- 142 "Numance", 1952** 100  
Maquettes de costumes pour le ballet "Numance" d'Henry BARRAUD en 1952.  
Deux feuilles. Crayon et encre sur calque, annotés "Numance / La Fureur / Roberto Calmanerès / Pyjama (tissu comme la [...] bleue)" et "Numance / Le Fleuve / Mr Taudau / Le reste du [...] des manches du rivièrè (3)". L'une accompagné d'une notice de mesures.  
31 x 24 cm. (manques, usures)
- Joint : trois MAQUETTES de costumes masculins et féminins du début du XXème siècle.  
Crayon, aquarelle et gouache sur papier, certains annotés. Formats divers. Le plus grand, 48 x 61,5 cm. (usures)
- Provenance : document de travail de Rostislav Douboujinski, peintre et décorateur de théâtre.
- 143 Rostislav DOBOUJINSKI** (Saint-Petersbourg, 1903 - Paris, 2000). 100  
Maquette de décor de scène au trône bleu.  
Crayon et gouache sur papier, monogrammé "R.D" en bas à droite et annotée en cyrillique en haut à gauche.  
47,5 x 58 cm. (petites tâches, déchirures)
- Provenance : document de travail de Rostislav Douboujinski, peintre et décorateur de théâtre.
- 144 "La Fabuleuse Aventure de Marco Polo", de Raoul Lévy, 1962-65.** 100  
- Maquette de costume. Crayon, aquarelle et rehauts sur papier marouflé sur carton, numéroté en haut à droite "4". 50 x 23,5 cm.  
- Maquette de masque. Aquarelle. 33 x 25 cm.
- Joint : ENSEMBLE comprenant 17 TIRAGES PHOTOGRAPHIQUES représentant des dessins de costumes et un article de presse italien montrant Alain DELON, tenant du rôle-titre dans la version inachevée du film en 1962. Formats divers. (plis, usures)
- Provenance : document de travail de Rostislav Douboujinski, peintre et décorateur de théâtre.
- 145 Maquettes sur papier noir** comprenant : 100  
- "La Belle et la Bête". Maquette de masque et gant de La Bête pour La Belle et La Bête. Deux feuilles. Gouache sur papier, titrée en haut "La Belle et La Bête". 30,5 x 17 cm. (accident)  
- Maquettes de costumes. Cinq feuilles. Crayon et gouache sur papier, l'un numéroté "N3", signé et daté "929, l'autre numéroté "N5", deux titrés "bûcheron" et deux "l'ouvrier". 32 x 24,5 et 33,5 x 25,5 cm. (déchirures)  
- Maquettes de décors pour un escalier et des candélabres. Quatre feuilles. Crayon et gouache sur papier noir. Le plus grand, 50 x 61,5 cm. (plis, déchirures, usures)
- Provenance : document de travail de Rostislav Douboujinski, peintre et décorateur de théâtre.
- 146 Les carabiniers.** Deux costumes à l'antique. Trophée militaire. 100  
Quatre feuilles. Crayon, aquarelle et gouache sur papier, l'un annoté.  
Formats divers. Le plus grand, 54 x 36 cm. (usures)  
Joint : Maquette de costume de LÉGIONNAIRE romain. Calque sur papier, annoté. 32 x 20 cm.
- Provenance : document de travail de Rostislav Douboujinski, peintre et décorateur de théâtre.

- 147 Romain de TIRTOFF dit ERTÉ** (Saint-Petersbourg, 1892 - Paris, 1990), attribué à. 100  
 "Couronne boréale", Wanda Scrivener.  
 Crayon et gouache sur papier, numéroté "8" au crayon en haut à droite, titré au dos, marqué "soplex / couronne Boréale / Wanda Scrivener" au recto.  
 36,5 x 26,5 cm. (tâches, usures)  
 Provenance : document de travail de Rostislav Douboujinski, peintre et décorateur de théâtre.
- 148 Georges ANNENKOV** (Petrovavlosk-Kamchatsky, 1889 - Paris, 1974). 100  
 "Boublitchky", 1927.  
 Projet de décor pour "Boublitchky" de Sergei Rachmaninov.  
 Crayon et aquarelle sur papier, signé "G. Annenkov" et annoté ""Boublitchky" Scène lyrique. Théâtre de la Chauve Souris de Baliev (?) / Paris 1927", et annoté une seconde fois en cyrillique.  
 48 x 63 cm. (déchirures)  
 Provenance : document de travail de Rostislav Douboujinski, peintre et décorateur de théâtre.
- 149 Georges ANNENKOV** (Petrovavlosk-Kamchatsky, 1889 - Paris, 1974), attribué à. 100  
 "Le plaisir", 1952.  
 Homme au monocle et étude profil pour le film "Le Plaisir" de Max Ophuls en 1952.  
 Crayon et rehauts sur papier, annoté au dos ""Le Plaisir" / Max Ophuls".  
 50 x 32,5 cm. (tâches)  
 Provenance : document de travail de Rostislav Douboujinski, peintre et décorateur de théâtre.
- 150 Georges ANNENKOV** (Petrovavlosk-Kamchatsky, 1889 - Paris, 1974), attribué à. 100  
 Clytemnestre et Salomé.  
 Deux feuilles. Encre, aquarelle et gouache sur papier, titrés.  
 49 x 32 et 37 x 30 cm.  
 Provenance : document de travail de Rostislav Douboujinski, peintre et décorateur de théâtre.
- 151 Georges ANNENKOV** (Petrovavlosk-Kamchatsky, 1889 - Paris, 1974), attribué à. 100  
 Maquettes de costumes masculins.  
 Trois feuilles. Gouache sur papier, deux d'entre elles annotées, l'un titré "Sebastian".  
 50 x 32,5, 42 x 32 cm. (usures)  
 Provenance : document de travail de Rostislav Douboujinski, peintre et décorateur de théâtre.
- 152 Alexandre BENOIS** (Saint-Petersbourg, 1870 - Paris, 1960), attribué à. 100  
 Intérieur à la lanterne chinoise.  
 Crayon, aquarelle et gouache sur papier marouflé sur carton, inscription en cyrillique au crayon en bas à droite, daté 1919. Inscription en cyrillique à l'encre au dos.  
 63 x 47,5 cm. (éraflures)  
 Ce dessin est à rapprocher d'une oeuvre figurant dans : The State Russian Museum (collectif), "The Age of Diaghilev", Palace Editions, 2011, p. 90, ill. 84.  
 Provenance : document de travail de Rostislav Douboujinski, peintre et décorateur de théâtre.
- 153 Jacques NOËL** (Ivry-sur-Seine, 1924 - 2011), attribué à. 100  
 "Rhinocéros", 1960.  
 Gouache sur papier, titrée en bas à droite et dédicacée "Pour Jean-Louis Barrault "Odéon" "Rhinocéros", pièce de Ionesco".  
 35 x 25,5 cm. (petites éraflures)  
 Provenance : document de travail de Rostislav Douboujinski, peintre et décorateur de théâtre.

- 154** **Leonor FINI** (Buenos Aires, 1908 - Paris, 1996). 100  
 Les Quatres Saisons. Maquettes de masques.  
 Quatre feuilles. Crayon et aquarelle, l'un annoté "muguet, violettes, marguerites" en bas à gauche.  
 La plus grande : 27,5 x 21 cm. (tâches)  
 Provenance : document de travail de Rostislav Douboujinski, peintre et décorateur de théâtre.
- 155** **Leonor FINI** (Buenos Aires, 1908 - Paris, 1996). 100  
 - Maquettes de costumes de CHAT à la fraise. Deux feuilles. Papier, signé en bas à droite. 23,5 x 31 cm. (tâches)  
 - Maquettes de MASQUES et portrait de FEMME AU VOILE. Trois feuilles. Encre, aquarelle et gouache sur papier, annotés, le portrait signé en bas à droite. 32 x 23,5 cm. (petites usures)  
 Joint : Cinq études de MASQUES et COSTUMES. Encre noire, annotés. 21 x 13,5 cm. (usures)  
 Provenance : document de travail de Rostislav Douboujinski, peintre et décorateur de théâtre.
- 156** **Leonor FINI** (Buenos Aires, 1908 - Paris, 1996). 100  
 "Les Insectes", 1960.  
 Maquettes de costumes pour le ballet "Les Insectes" commandé par Roland Petit en 1960 (inachevé).  
 Six feuilles. Crayon et crayon et aquarelle sur papier, deux monogrammés "L.F" et annotés "pour le ballet commandé par R. Petit "Les Insectes".  
 Formats divers. Le plus grand, 43 x 29 cm (déchirures).  
 Provenance : document de travail de Rostislav Douboujinski, peintre et décorateur de théâtre.
- 157** **Leonor FINI** (Buenos Aires, 1908 - Paris, 1996), attribué à. 100  
 Maquettes de masques et accessoires et une ébauche.  
 Cinq feuilles. Crayon et crayon et aquarelle sur papier, annotés, l'un pour un costume de reine.  
 Formats divers. Le plus grand, 41,5 x 32 cm.  
 Joint : Maquette pour un ÉPOUVANTAIL à tête de citrouille. Aquarelle sur papier, numéroté "2" en bas à gauche. 32,5 x 24 cm.  
 Provenance : document de travail de Rostislav Douboujinski, peintre et décorateur de théâtre.
- 158** **Leonor FINI** (Buenos Aires, 1908 - Paris, 1996), attribué à. 100  
 Maquettes de costumes fantastiques.  
 Six feuilles. Aquarelle sur papier, l'une annotée et numérotée "1" et "3".  
 Formats divers, la plus grande : 52,5 x 39 cm (usures).  
 Provenance : document de travail de Rostislav Douboujinski, peintre et décorateur de théâtre.
- 159** **"Le Songe d'une nuit d'été", 1962.** 100  
 "Bottom". Pour "Le Songe d'une nuit d'été" de Benjamin Britten à la Scala de Milan.  
 Crayon et gouache, annoté "Le Songe d'une nuit d'été / masque = Petrus bride ? / Bottom : Michel Carlier", monogrammés "GR" et daté "23 mars 1962".  
 32,5 x 25 cm. (petites usures)  
 Joint :  
 - NUCLEA, 1952. Spectacle "Nucléa" mis en scène au TNP-Jean Vilar par Gérard Philipe, scénographie: Calder en 1952. Une feuille. Encre et aquarelle sur papier, titrée "la petite fille / Nucléa/ 1er". 22 x 17 cm. (plis)  
 - "LA PETITE FILLE". Encre et aquarelle sur papier, titrée "la petite fille / Nucléo / 1er". 22 x 17 cm. (plis)  
 Provenance : document de travail de Rostislav Douboujinski, peintre et décorateur de théâtre.

- 160 André BAKST** (1907-1972). 100  
 "Médée."  
 Maquette de costumes de gardes pour Médée.  
 Crayon et gouache sur papier, titré "médée / les gardes", signé, annoté et numéroté "1" au dos.  
 31,5 x 24 cm.
- Joint : Maquette de costume au MANCHON À TÊTE DE LOUP. Crayon et aquarelle sur papier, situé et daté "Paris / 13 Juin 51" en bas à droite. 20 x 13,5 cm.
- Provenance : document de travail de Rostislav Douboujinski, peintre et décorateur de théâtre.
- 161 Dorothea TANNING** (Galesburg, 1910 - New-York, 2012). 100  
 "Judith et Holopherne", 1961.  
 Maquettes de costumes pour "Judith et Holopherne" par Jean-Louis Barrault en 1961 au Théâtre de France.  
 Cinq feuilles. Aquarelle et gouache sur papier, annotés, l'un signé en bas à droite.  
 Formats divers. Le plus grand, 44,5 x 29 cm. (déchirures, usures)
- Provenance : document de travail de Rostislav Douboujinski, peintre et décorateur de théâtre.
- 162 Serge IVANOFF** (Moscou, 1893 - 1983). 100  
 Le Prince et Danseuse.  
 Maquettes de costumes.  
 Deux feuilles. Crayon et gouache sur papier, signés, situés et datés "Serge IVANOFF / Paris / 1942" en bas à droite. L'un titré "Le Prince" en bas à gauche.  
 31,5 x 23 cm. (légère usure)
- Joint : BALLET GÉOMÉTRIQUE. Maquettes de costumes. Deux feuilles. Crayon et gouache, signés "Glusky" ? et datés (?) "929".
- Provenance : document de travail de Rostislav Douboujinski, peintre et décorateur de théâtre.
- 163 Stanislas LEPRI** (1905-1980). 100  
 - Casques célestes. Deux feuilles. Crayon, aquarelle et gouache sur papier, l'un signé en bas à droite. 24 x 15,5 cm (tâches, usures).  
 - Le lévrier et la souris. Crayon et gouache sur papier, annoté et signé en bas à droite. 32 x 50 cm (en l'état).  
 - Carte de vœux. Encre noire et aquarelle sur papier, signé en bas. 8 x 9,5 cm.  
 - Le Violoniste. Aquarelle. 27 x 20 cm. (déchirures).
- Joint : Maquettes de COSTUMES et accessoires. Quatre feuilles. Crayon, annotés. Formats divers. le plus grand, 33 x 25 cm. (usures)
- Provenance : document de travail de Rostislav Douboujinski, peintre et décorateur de théâtre.
- 164 Jacques DUPONT** (Chatou, 1909 - Paris, 1978). 100  
 "Daphnis et Chloé".  
 Maquette de costume féminin pour le ballet "Daphnis et Chloé".  
 Aquarelle et gouache sur papier, signée en bas à gauche et titrée "Femme / Daphnis et Chloé" en bas à droite. Numérotée au crayon au dos "7".  
 50 x 32,5 cm. (déchirures, plis)
- Provenance : document de travail de Rostislav Douboujinski, peintre et décorateur de théâtre.
- 165 "LES SARGASSES"**. 100  
 Maquette pour la pièce de théâtre "Les Sargasses" adaptée du roman de Marcel MOULOUDJI (1922-1994) et mise en scène par lui-même au Théâtre de L'Oeuvre à Paris en 1953.  
 Crayon, aquarelle et gouache sur papier, annoté "Lambroso MAR... / 1953 théâtre de l'oeuvre / Les Sargasses de Mouloudji" et portant des indications de mesures au recto et au verso.  
 40,5 x 32 cm. (usures, petits trous)

Joint :

- FEMME-ARBRE. Gouache. 50 x 33,5 cm. (un autre dessin au dos)
- Maquettes de COSTUMES et d'ÉTENDARRS. Trois feuilles. Encre et gouache. Formats divers. Le plus grand, 32 x 42,5 cm. (usures)

Provenance : document de travail de Rostislav Douboujinski, peintre et décorateur de théâtre.

**166 MAQUETTES ET ÉTUDES DIVERSES.** 100

- "CAPRICIOSO". Projet de décor de scène . Crayon et aquarelle sur papier, annoté. 24 x 32 cm. (tâche, usures)
- "ORPHÉE et EURYDICE". Maquette de costumes. Aquarelle sur papier, annotée au recto et au verso. 24 x 32 cm. (déchirures)
- Portraits de FEMMES. Deux feuilles. Encre noire sur papier. 24 x 16,5 et 21 x 13,5 cm.
- COIFFES féminines. Deux feuilles. Crayon sur papier, l'un signé "Alexandre" au stylo. 27 x 21 et 21 x 13,5 cm. (usures)
- COMPOSITION ombrée. Pastel sur papier, signé "L. Colida" ? et daté "69" en bas à droite. 35 x 25 cm.

Provenance : document de travail de Rostislav Douboujinski, peintre et décorateur de théâtre.

**167 MAQUETTES DE MASQUES.** 100

Cinq feuilles. Crayon et rehauts de craie blanche sur papier, deux d'entre elles titrées "renarde". La plus grande, 48 x 33,5 cm. (plis)

Joint : CHIEN faisant le beau. Pastel. 50 x 50 cm.

Provenance : document de travail de Rostislav Douboujinski, peintre et décorateur de théâtre.

**168 Luigo SAMARITANI, attribué à.** 100

"LORENZACCIO", 1964.

Maquettes de costumes, dont certains pour Lorenzaccio, Giomo et les huissiers et un projet de décor pour le Lorenzaccio mis en scène par Raymond Rouleau au Théâtre Sarah Bernard en 1964.

Onze feuilles. Crayon, aquarelle et gouache sur papier ou carton, annotés. Formats divers. Le plus grand, 33 x 24 cm. (déchirures, plis)

Joint : Maquette de décor pour une SCÈNE DE BANQUET. Gouache sur papier, numéroté au crayon "17" au dos. 33 x 42 cm.

Provenance : document de travail de Rostislav Douboujinski, peintre et décorateur de théâtre.

**169 ZOOMORPHIES ET ANIMAUX.** 100

- Maquette de décor de scène au PONEY. Deux poneys. Trois feuilles. Deux crayon sur papier, l'un marqué au crayon au dos "Lola de Nobil ? / Bepotec (?)" et une estampe. 24 x 32,5 et 38 x 56 cm. (usures)
- HOMME-RENARD. Aquarelle et gouache sur papier. 32,5 x 19,5 cm. (usures, déchirures)

Provenance : document de travail de Rostislav Douboujinski, peintre et décorateur de théâtre.

**170 COLOMBES.** 100

Trois feuilles. Crayon et gouache sur papier.  
50 x 65 cm. (déchirures)

Joint : HOMME-OISEAU. Encre sur papier. 37 x 30,5 cm.

Provenance : document de travail de Rostislav Douboujinski, peintre et décorateur de théâtre.



- 171 MAQUETTES DE DÉCORS.** 100  
 - DANSEURS bohémiens. Aquarelle sur carton. 37,5 x 52 cm.  
 - La VIE SOUTERRAINE. Aquarelle et gouache sur papier. 32 x 24 cm.  
 - FAÇADE dans le goût du XVIIIème. Crayon et aquarelle sur papier. 21 x 28 cm. (inachevé, plis)  
 Provenance : document de travail de Rostislav Douboujinski, peintre et décorateur de théâtre.
- 172 LA NATURE FACE À L'INDUSTRIE.** 100  
 Encre noire, lavis et rehauts sur papier.  
 38,5 x 34,5 cm. (usures)  
 Joint : JARDIN D'EDEN. Lithographie, monogrammée "RAJ" dans la planche. 22 x 16,5 cm.  
 Provenance : document de travail de Rostislav Douboujinski, peintre et décorateur de théâtre.
- 173 COSTUMES COLORÉS.** 100  
 Cinq feuilles. Gouache sur papier, annoté.  
 Formats divers. Le plus grand, 53 x 39,5 cm. (usures)  
 Provenance : document de travail de Rostislav Douboujinski, peintre et décorateur de théâtre.
- 174 MAQUETTES DE DÉCORS.** 100  
 Écuyère au cheval gris. Vision futuriste.  
 Deux feuilles. Pastel sur papier.  
 47,5 x 62,5 et 47,5 x 61 cm. (déchirures)  
 Provenance : document de travail de Rostislav Douboujinski, peintre et décorateur de théâtre.
- 175 d'après Ando HIROSHIGE.** 20  
 "Soir de neige à Kanbara".  
 Estampe, annotée.  
 23 x 36,5 cm. (couleurs passées, éraflures)  
 Joint : PAYSAGES LACUSTRES AVEC RUINES. Deux estampes en couleurs, l'une signée dans la planche. Les deux titrées et annotées en vieux slavons dans la marge.  
 39,5 x 52,5 cm. (tâches, petites déchirures)  
 Provenance : ancienne collection Mstislav Doboujinsky (Novgorod, 1875 - New-York, 1957), décorateur de théâtre.
- 176 LÉGENDE et MYTHOLOGIE.** 20  
 Cinq gravures anciennes rehaussées, certaines signées et portant des inscriptions en cyrillique.  
 La plus grande : 47 x 33 cm. (usures, manques, déchirures)  
 Provenance : ancienne collection Mstislav Doboujinsky (Novgorod, 1875 - New-York, 1957), décorateur de théâtre.
- 177 SCÈNES RELIGIEUSES.** 20  
 Quatre gravures anciennes rehaussées, portant des inscriptions en vieux slavons.  
 La plus grande : 50 x 30 cm. (usures, manques, déchirures)  
 Joint : PORTRAIT D'HOMME. Gravure, signée dans la planche et annotée en cyrillique dans la marge. 36,5 x 30 cm. (plis, déchirures)  
 Provenance : ancienne collection Mstislav Doboujinsky (Novgorod, 1875 - New-York, 1957), décorateur de théâtre.

- 178 CRÉATURES FANTASTIQUES.** 20  
 Quatre gravures rehaussées, certaines sur bois, annotées en vieux slavon.  
 47,5 x 34,5 cm (usures, déchirures).  
 Provenance : ancienne collection Mstislav Doboujinsky (Novgorod, 1875 - New-York, 1957),  
 décorateur de théâtre.
- 179 MILITAIRES et GUERRIER ORIENTAL.** 20  
 Quatre gravures, annotées en vieux slavon. Certaines signées.  
 44,5 x 35 cm (usures, déchirures).  
 Joint : Deux SCÈNES BOURGEOISES. Gravures, signées et annotées en cyrillique dans la  
 marge. 33,5 x 42,5 cm.  
 Provenance : ancienne collection Mstislav Doboujinsky (Novgorod, 1875 - New-York, 1957),  
 décorateur de théâtre.
- 180 Pierre GRIMM** (Ekaterinolav, Ukraine, 1898 - Paris 1979). 500  
 Palette du peintre.  
 Ensemble de 3 classeurs de diapositives relatives à ses oeuvres, et 4 séries de photos, joint  
 documentation diverse  
 Provenance : collection Général Tanguy, par descendance, Paris.
- 181 Pierre GRIMM** (Ekaterinolav, Ukraine, 1898 - Paris 1979). 350  
 Composition.  
 Technique mixte et collage sur carton, signée en bas à droite. Mention "Acheté par Madame  
 Grimm 1.9.80".  
 60 x 66,5 cm.  
 Provenance : ancienne collection Général Victor Tanguy, sa vente à Chambord le 9 mars 2009.
- 182 Pierre GRIMM** (Ekaterinolav, Ukraine, 1898 - Paris 1979). 250  
 Composition.  
 Technique mixte et collage sur carton, signée en bas à droite.  
 52,8 x 48,5 cm.  
 Provenance : ancienne collection Général Victor Tanguy, sa vente à Chambord le 9 mars 2009.
- 183 Pierre GRIMM** (Ekaterinolav, Ukraine, 1898 - Paris 1979). 150  
 Composition.  
 Technique mixte sur carton, signée en bas à droite. 1965.  
 77 x 54 cm.  
 (accidents)  
 Provenance : ancienne collection Général Victor Tanguy, sa vente à Chambord le 9 mars 2009.
- 184 Princesse Maria Vladimirovna VOLKONSKY** (1875-1960) 800  
 "Le manoir de M. Matsev au Vieux Siméir sur la montagne de Ai Petra, Crimée.", 1916.  
 Toile marouflée sur carton, signé en bas à droite, titrée en cyrillique et datée sur le carton au  
 dos.  
 39,5 x 57,5 cm.  
 Provenance : collection particulière, Berry.  
 "Les premières images incrustées en ma mémoire sont celles d'une petite-fille de deux ans et  
 demi, la Crimée, l'automne, et du soleil. l'âpre montagne de Ai Patri, Saint-Pierre. Et en bas, les  
 roches et galets ou déferlent les eaux de la mer Noir. une vieille maison faux gothique qui  
 appartient à ma famille et où nous passons l'automne.

Fastueuse saison de Crimée avec les vignes rouges, lourdes de grappes dorées, les figuiers offrant la savoureuse promesse de leurs innombrables fruits d'un vert profond, les grands noyers, et, à travers les cyprès sombres, le minaret blanc d'où chaque soir, le Mullah paslmodie ses prières pour les placides Tatars."

in Princesse Varvara Dolgorouki, Au temps des Troïka 1885-1919, Paris, 1978.

- 185 Constantin KOUSNETSOFF** (Jolnino, 1863 - 1936). 1500

Paysage.

Huile sur toile, signée en bas à gauche et au dos. Cachet de Besnard au dos.

73 x 100 cm.

Provenance : collection Docteur Mornet, Hôtel de la Galère, Blois.

- 186 Marie Voborieff MAREVNA** (Tcheboksary, 1892 - Londres, 1984). 500

"Une vieille paysanne"

Crayon et aquarelle signé en bas à droite et daté 42, titré au au crayon au dos et numéroté "n°38".

41 x 30,5 cm.

- 187 Marie Voborieff MAREVNA** (Tcheboksary, 1892 - Londres, 1984). 300

7 L.A.S., 1929-1968 et s.d., au docteur Raoul Germain et à Mme Juliette Germain ; 23 pages formats divers, qqs adresses.

Belle correspondance à ses amis et protecteurs.

De Neuvic sur l'Isle en Dordogne en 1929, elle vit à crédit à l'Hôtel de France. Elle travaille, a pu vendre son portrait pour 600 fr. Elle propose de faire une cape pour son amie pour 500 fr., ce qui lui permettra de quitter ce pays ; elle fera aussi une broderie pour sa fille (France). Elle a repoussé une proposition d'un éditeur. Elle fera le portrait de son amie avec ses cheveux blonds roux, et la supplie de l'aider... En août, elle s'inquiète des dessins qu'elle lui a envoyés et des sacs brodés à vendre : « ses tout ma fortune pour moi »... En septembre, elle la pousse à vendre au plus vite le sac et au moins deux dessins, afin qu'elle puisse régler la note de son hôtel et partir ; elle fait un portrait... Elle a encadré un tableau pour le salon de Bordeaux...

Elle s'inquiète aux premiers froids pour sa fille Marika. Elle travaille mais est très fatiguée. Elle remercie Juliette Germain de ce qu'elle fait pour sa fille Marika. Elle travaille beaucoup pour avoir de l'argent pour le retour de Marika. Elle fait des progrès énormes. Elle voudrait faire un tableau pour Juliette...

Cagnes 7 janvier 1947. Elle charge le docteur Germain de placer toutes ses œuvres, pour 12.000 et même 10.000 francs l'ensemble, car elle a besoin d'argent. Elle travaille, prépare un album de Cagnes ; mais Marika lui a laissé des dettes, et elle doit chauffer pour pouvoir travailler. Si elle a 12.000 francs, elle enverra au docteur six jolis dessins de Cagnes. Elle décrit le beau paysage de Cagnes sous la neige. Il fait très froid : elle travaille dans la cuisine chauffée, et dort dans le grand atelier glacé...

Malaga 27 décembre 1968. Au sujet d'une tête en bronze de Rivera qu'elle veut vendre pour faire un petit magot à Marika et lui permettre d'aller au Mexique. Elle évoque son exposition à New York et un projet d'exposition à Genève pour laquelle elle a besoin des toiles que possède le docteur, son livre sur Soutine, etc. De Genève, elle parle de son travail (des toiles modernes, souvent avec un pointillisme modernisé), de son désir de partir au Mexique où la vie est moins chère, etc.

On joint 2 L.A.S. de Marika aux enfants Germain (France dite « Poupée » et Pierre-Louis dit « Loup »), lettres de jeunesse ornées de charmants dessins à la plume évoquant leurs souvenirs de vacances passées ensemble.

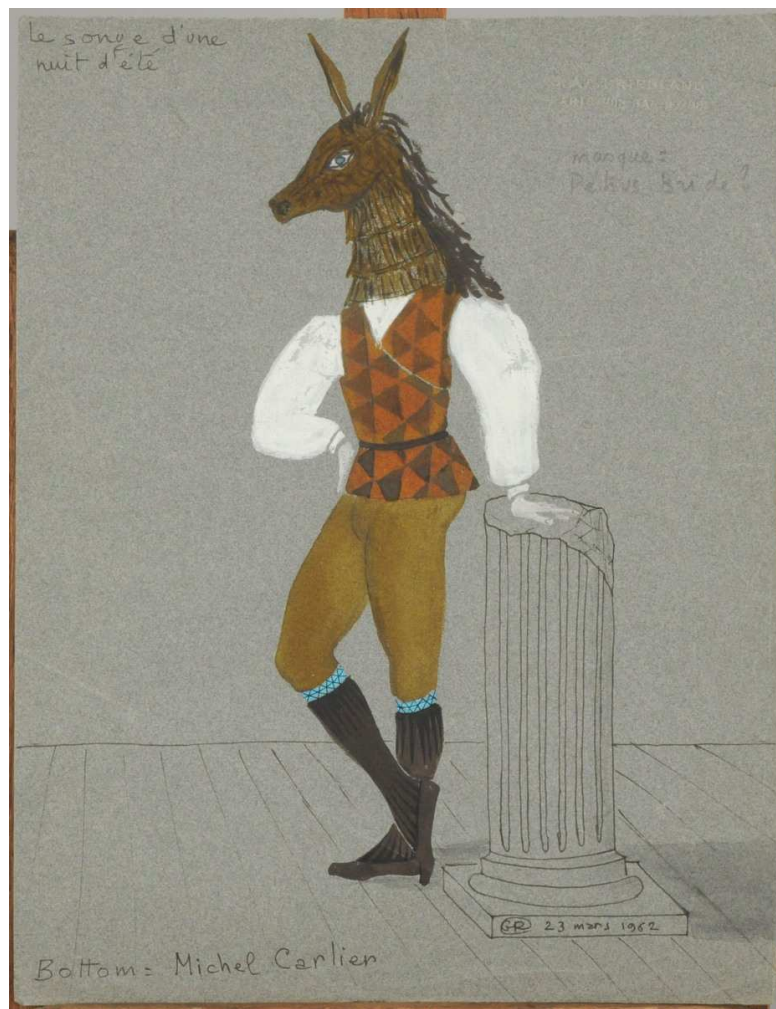
Provenance : ancienne collection du Docteur Germain, Arcachon (Vente à Cheverny, 2009, n°303).

- 188 **Marie Voborieff MAREVNA** (Tcheboksary, 1892 - Londres, 1984) et Marika RIVERA (Paris, 1919 - Londres, 2010). 200  
Carnet de vingt-quatre dessins d'enfant.  
Crayon graphite.  
Carnet à spirale " Marika Paris 1929 "  
21 x 13,5 cm.

Provenance : ancienne collection du Docteur Germain, Arcachon (Vente à Cheverny, 2009, n°299).

- 189 **Marie Voborieff MAREVNA** (Tcheboksary, 1892 - Londres, 1984). 200  
Hopitaux et malades.  
Trois dessins, graphite, signés Marevna.  
18 x 18 cm., 18,5 x 16 cm., 16 x 21 cm., 19,5 x 15,5 cm., 18,5 x 15 cm.  
Joint coupure de presse et plaquette : " Marevna Extraits de presse. Galerie Claude 33, rue de Seine - Paris 6è ". 1953.

Provenance : ancienne collection du Docteur Germain, Arcachon (Vente à Cheverny, 2009, n°298).



n°159 "Le Songe d'une nuit d'été", 1962.

"Bottom". Pour "Le Songe d'une nuit d'été" de Benjamin Britten à la Scala de Milan.

## MÜLLER : LE PEINTRE DES PALAIS AU XIXÈME

Ces centaines de dessins de Müller proviennent d'un grand carton découvert lors d'une vente publique il y a quelque années en Val de Loire. Nous avons réunis ces dessins d'après les œuvres qu'ils préparaient, ou sur un thème qui s'en approche. Le titre donné à chaque lot reprend le titre de l'œuvre original, sa date et sa dernière localisation connue, sans prétendre à la même objectivité concernant les dessins en question.

MÜLLER Charles Louis Lucien.

(Né le 22 décembre 1815 à Paris. Mort le 10 janvier 1892 à Paris. XIX<sup>e</sup> siècle). Français.

Peintre d'histoire, scènes de genre, portraits, pastelliste, dessinateur il étudia à l'École des Beaux-Arts de Paris, à partir de 1831, dans les ateliers du baron Gros et de Léon Coguet. Il exposa régulièrement au Salon de Paris, à partir de 1834. Il obtint divers honneurs et récompenses, dont une médaille de troisième classe en 1838, une de deuxième classe en 1846, une de première classe en 1848 et 1855. Il fut fait chevalier de la Légion d'honneur en 1849, promu officier en 1850, nommé membre de l'Institut de France en 1864. Il fut également directeur de la Manufacture des Gobelins. La peinture de Charles Muller fut acceptée tout de suite par le grand public, il ne froissait aucune tradition suivant honnêtement la voie tracée par ses maîtres. Il donna la mesure de sa valeur dans son tableau exposé au Salon de 1850. L'appel des dernières victimes de la Terreur. Il reçut la commande de plafonds au Louvre, il y réalisa notamment quatre compositions représentant quatre époques de l'art en France, sous Saint-Louis, sous François I<sup>er</sup>, sous Louis XIV, sous Napoléon I<sup>er</sup>; huit figures symboliques ; et La Gloire distribuant ses palmes et ses couronnes à la Coupole de l'escalier Mollien.

Musées : Ajaccio : Lady Macbeth - Amiens (Mus. de Picardie) : Lady Macbeth - Carcassonne : André Chénier à la Conciergerie - Le Havre : Jeune fille à la chèvre- Lille : La folie d'Haydée - Le jeu - Nous voulons Barrabas- Londres (Wallace coll.) : Orientale à sa toilette - Lyon (Mus. des Beaux-Arts) : Proscription des jeunes irlandaises catholiques - La mère de Napoléon - Mulhouse : La beauté- Paris (Palais des Beaux-Arts) : L'affranchissement des communes- Versailles : L'Appel des condamnés de la Terreur- Séance d'ouverture de la Session du Sénat-L'appel des dernières victimes de la Terreur.

Source : Emmanuel BENEZIT, Dictionnaire critique et documentaire des peintres, sculpteurs, dessinateurs et graveurs, Gründ, 1999, p. 939.

**200** Charles Louis Lucien MÜLLER (Paris, 1815 - Paris, 1892). 300  
"La Ronde de Mai", 1847.  
Études. 1 feuille. Crayon sur papier.  
30 x 25 cm.

Joint : Études de FEMMES et de COUPLES. 4 feuilles. 3 crayons et 1 sanguine sur papier. 3 dessins de grands formats, environ 60 x 50 cm. Un dessin de moyen format, 34 x 51 cm. (usures, accidents)

"La Ronde de Mai", toile adjugée le 11 février 1997, Christie's, New York.

**201** Charles Louis Lucien MÜLLER (Paris, 1815 - Paris, 1892). 300  
"La Folie d'Haydée", 1848, Musée des Beaux-Arts de Lille.  
Études. 5 feuilles. Crayon noir sur papier, titrés en bas à droite. L'un rehaussé de craie blanche.  
3 grands formats, environ 45 x 60 cm.  
1 moyen format, 35 x 46 cm.  
1 petit format, 22 x 28 cm (tâches d'humidité, déchirures).

"Haydée" ou "Le Secret" est un opéra comique créé en 1847 par Daniel Auber au Théâtre Royal de l'Opéra-Comique. Le livret est basé sur une nouvelle de Prosper Mérimée "La Partie de tric-trac" de 1830.

- 202** Charles Louis Lucien MÜLLER (Paris, 1815-Paris, 1892). 300  
"L'Appel des dernières victimes de la Terreur à la prison Saint Lazare à Paris les 7-9 Thermidor an II.", vers 1850, Musée national du Château de Versailles.  
Études. 5 feuilles. Crayon sur papier.  
1 grand format, 62 x 47cm.  
1 moyen format, 38 x 43 cm.  
3 petits formats, environ 25 x 30 cm. (usures, accidents)
- 203** Charles Louis Lucien MÜLLER (Paris, 1815 - Paris, 1892). 300  
"Arrivée de S.M. la Reine Victoria d'Angleterre au Palais de Saint-Cloud", vers 1855, Collections royales de Buckingham Palace, Londres.  
Étude. 1 feuille. Crayon sur papier.  
49 x 64 cm. (déchirures sur les bords)
- Joint : 4 études pour PORTRAITS de FEMME. 3 crayons et 1 sanguine sur papier. Grands formats, environ 60 x 45 cm. (papier plié pour l'un)
- 204** Charles Louis Lucien MÜLLER (Paris, 1815 - Paris, 1892). 300  
"L'Étude" et Portraits pour la coupole du salon Denon, 1863-1866, Musée du Louvre, Paris.  
Études. 7 feuilles. Crayon sur papier et un crayon sur calque, certains rehaussés, l'un marqué au tampon "Charles Louis MULLER / 1815-1892".  
2 grands formats, environ 35 x 45 cm.  
4 moyens formats, environ 25 x 40 cm. (papier plié)
- 205** Charles Louis Lucien MÜLLER (Paris, 1815 - Paris, 1892). 300  
"Lanjuinais à la tribune de la Convention", 1868, Assemblée Nationale, Paris.  
Études. 7 feuilles. 6 sanguines et 1 crayon sur papier, l'une annotée "Lanjuinais", l'une portant une marque au tampon "Oeuvres de Ch. L. MULLER".  
Grands formats, environ 35 x 50 cm. (usures, déchirures)
- 206** Charles Louis Lucien MÜLLER (Paris, 1815 - Paris, 1892). 300  
"Charlotte Corday en prison", 1875.  
Étude et esquisses en rapport avec ce thème. 4 feuilles. Sanguine et crayon sur papier, l'une avec rehauts de craie blanche, annotée et titrée en bas à droite.  
3 grands formats, 50 x 35 cm.  
1 moyen format, 34 x 41 cm. (déchirures)
- 207** Charles Louis Lucien MÜLLER (Paris, 1815 - Paris, 1892). 300  
"Nous voulons Barabbas", 1878.  
Études. 21 feuilles. Crayon, certains avec rehauts de craie blanche sur papier et deux crayons et rehauts de craie blanche sur calque. Certains annotés.  
1 grand format, environ 60 x 45 cm.  
19 grands formats, environ 50 x 35 cm.  
2 petits formats, 32,5 x 27,5 et 24 x 15 cm. (déchirures)
- 208** Charles Louis Lucien MÜLLER (Paris, 1815 - Paris, 1892). 300  
"L'Annonciation", Église Notre-Dame-des-Victoires, Chapelle de la Vierge, Paris.  
Étude. 1 feuille. Crayon sur papier.  
51 x 35 cm.
- Joint : Sujets RELIGIEUX. 4 études. Crayon sur papier, l'un rehaussé de craie blanche. 1 moyen format, 48 x 29 cm et 3 petits formats, environ 25 x 30 cm. (rousseurs, usures)

- 209 Charles Louis Lucien MÜLLER** (Paris, 1815 - Paris, 1892). 300  
 "Les bains de mer, la mère et l'enfant".  
 Études. 1 feuille. Crayon sur papier, annoté.  
 35,5 x 49,5 cm.
- Joint : 3 ÉTUDES. Crayon sur papier, l'un rehaussé de craie blanche. 1 grand format, 40 x 60 cm et 2 moyens formats, environ 40 x 30 cm. (usures, déchirures)
- "Les bains de mer, la mère et l'enfant", toile adjugée le 20 février 1992, Sotheby's, New York.
- 210 Charles Louis Lucien MÜLLER** (Paris, 1815 - Paris, 1892). 300  
 "Combat des Lapithes et des Centaures". L'attaque des lions.  
 Études. 3 feuilles. 1 sanguine, 1 crayon noir et 1 crayon noir et sanguine sur papier. Au dos de l'une, une gravure d'après Jacob JORDAENS (1593-1678).  
 Grands formats, environ 60 x 45 cm. (tâches brunes, déchirures)
- Joint : 9 ÉTUDES. 8 crayon sur calque et 1 crayon sur papier. 3 moyens formats, environ 30 x 25 et 6 petits formats, environ 20 x 15 cm. (papier plié, usures)
- 211 Charles Louis Lucien MÜLLER** (Paris, 1815 - Paris, 1892). 300  
 "L'Été".  
 Études de jeune garçon et autres. 6 feuilles. 5 crayon noir et 1 sanguine sur papier, l'un annoté, titré et signé en haut à droite.  
 3 grands formats, environ 35 x 50 cm. (une feuille pliée)  
 2 moyens formats, environ 45 x 30 cm.  
 1 petit format, 26 x 21 cm. (usures, accidents)
- 212 Charles Louis Lucien MÜLLER** (Paris, 1815 - Paris, 1892). 300  
 Portrait de femme.  
 Études. 6 feuilles. Crayon noir et rehauts de craie blanche sur papier.  
 Grands formats, environ 60 x 47 cm. (usures, petites déchirures)
- Joint : Portrait de FEMME sur quadrillage préparatoire. Crayon sur papier. 64 x 49 cm.
- 213 Charles Louis Lucien MÜLLER** (Paris, 1815 - Paris, 1892). 300  
 Portraits de femmes.  
 Études. 5 feuilles. Crayon sur papier, l'un rehaussé en couleurs et deux annotés.  
 3 grands formats, environ 60 x 50 cm.  
 2 moyens formats, environ 38 x 26 cm. (usures, déchirures)
- 214 Charles Louis Lucien MÜLLER** (Paris, 1815 - Paris, 1892). 300  
 Portraits d'hommes.  
 Études. 6 feuilles. Sanguine et crayon sur papier.  
 Format moyen, 50 x 35 cm. (tâches, usures)
- 215 Charles Louis Lucien MÜLLER** (Paris, 1815 - Paris, 1892). 300  
 Portraits d'hommes.  
 Études. 6 feuilles. Crayon sur papier, l'un rehaussé de craie blanche.  
 1 grand format, 58,5 x 45 cm.  
 3 moyens formats, environ 30 x 40 cm.  
 2 petits formats, environ 25 x 20 cm. (tâches, plis, usures)
- Joint : Études de MAINS. 2 feuilles. Crayon sur papier. 25 x 36 et 16 x 18 cm. (usures)

- 216 Charles Louis Lucien MÜLLER** (Paris, 1815 - Paris, 1892). 300  
Femmes à la mandoline. Portraits de femme, mains et composition.  
Études. 5 feuilles. Crayon et rehauts de craie sur papier et une sanguine sur papier, l'un annoté.  
1 grand format, 65 x 49 cm.  
3 formats moyens, environ 40 x 50 cm.  
1 petit format, 20 x 25 cm. (rousseurs, usures)
- 217 Charles Louis Lucien MÜLLER** (Paris, 1815 - Paris, 1892). 300  
Portraits d'enfants et croquis.  
Études. 6 feuilles. Crayon sur papier, l'un rehaussé à l'encre noire.  
5 moyens formats, environ 35 x 50 cm.  
1 petit format, 20 x 13 cm. (tâches, usures)
- 218 Charles Louis Lucien MÜLLER** (Paris, 1815 - Paris, 1892). 300  
La Renaissance, figures féminines.  
Études de femmes et esquisses dans le goût de la Renaissance italienne, la plupart d'après Andrea del Sarto, d'autres d'après Domenico Ghirlandaio et Gentileschi.  
5 feuilles. Crayon sur papier, certains annotés.  
Moyens formats, environ 25 x 40 cm. (usures)
- 219 Charles Louis Lucien MÜLLER** (Paris, 1815 - Paris, 1892). 300  
Moines.  
Études. 4 feuilles. 3 sanguines et 1 crayon et aquarelle sur papier.  
Moyens formats, environ 50 x 35 cm. (petites usures)
- 220 Charles Louis Lucien MÜLLER** (Paris, 1815 - Paris, 1892). 300  
La Renaissance, figures masculines.  
Études d'hommes et esquisses dans le goût de la Renaissance italienne, la plupart d'après Andrea del Sarto, d'autres d'après Titien.  
8 feuilles. Crayon sur papier, certains annotés.  
2 grands formats, 35 x 50 cm.  
6 moyens formats, environ 25 x 40 cm. (usures)
- 221 Charles Louis Lucien MÜLLER** (Paris, 1815 - Paris, 1892). 300  
Figures allégoriques.  
Études. 8 feuilles. Crayon, et 1 sanguine, sur papier et calque, l'un rehaussé de craie blanche.  
3 grands formats, environ 60 x 50 cm.  
2 moyens formats, environ 30 x 45 cm.  
3 petits formats, environ 30 x 25 cm. (tâches, usures)
- 222 Charles Louis Lucien MÜLLER** (Paris, 1815 - Paris, 1892). 300  
Persépolis.  
Études. 6 feuilles. Crayon sur calque.  
Petits formats, environ 20 x 15 cm. (papier plié, usures)  
Joint : Homme vêtu d'un DRAPE à l'antique. Crayon sur calque, annoté.  
29,5 x 21 cm. (papier plié)
- 223 Charles Louis Lucien MÜLLER** (Paris, 1815 - Paris, 1892). 300  
Le Général Petit.  
Études. 4 feuilles. Crayon sur papier, l'un rehaussé de craie blanche. L'un annoté "né en 1772 / Fontainebleau 1814 / meurt en 1852 / souvenir d'une visite aux Tuileries / général Petit".  
2 grands formats, 60 x 45 cm.  
1 moyen format, environ 35 x 51 cm.  
1 petit format 32 x 24 cm. (tâches, usures)

Le Général Jean Martin Petit( 1772-1856) était l'un des conseiller proche de Napoléon Ier. Il est connu pour ses actes de bravoure menés avec son régiment de grenadiers à la bataille de Waterloo.



- 224 Charles Louis Lucien MÜLLER** (Paris, 1815 - Paris, 1892). 300  
Architectures.  
Études. 9 feuilles. Crayon sur papier, l'un rehaussé à l'aquarelle et marqué au tampon "Charles Louis MULLER / 1815-1892", et deux crayons sur calque. Certains annotés.  
1 grand format, 49 x 32 cm.  
4 moyens formats, environ 30 x 20 cm.  
4 petits formats, environ 20 x 15 cm. (usures,déchirures)
- 225 Charles Louis Lucien MÜLLER** (Paris, 1815 - Paris, 1892). 300  
L'Antiquité, Rome.  
Études d'après l'antique, pour certaines réalisées à Rome, et esquisses.  
11 feuilles. Crayon sur papier, certains annotés.  
8 formats moyens, environ 35 x 25 cm.  
3 petits formats, environ 20 x 20 cm. (usures, tâches)
- 226 Charles Louis Lucien MÜLLER** (Paris, 1815 - Paris, 1892). 300  
Architectures (Venise et Rome) et retables.  
Études. 9 feuilles. Crayon sur papier.  
1 dessin de grand format, 31 x 46 cm. (feuille pliée en deux de 62 x 46 cm)  
3 dessins de moyens formats, environ 25 x 40 cm.  
5 calques de petits formats, environ 15 x 10 cm.  
  
Joint : ARBRE couché. Crayon sur papier. 31,5 x 36 cm.
- 227 DOCUMENTATION :** 300  
- d'après Charles Louis Lucien MÜLLER (Paris, 1815 - Paris, 1892). "Pour la cuisine". Gravure, titrée et annotée dans la marge "Peint par Muller / Gravé par S. Pannemaker Fils", 31,5 x 21,5 cm. (usures).  
- d'après Marcel Eugène LOUVEAU-ROUVEYRE (actif au début du XXème siècle). Femme à son chevalet en bord de mer. Gravure, signée deux fois, datée "1900" dans la planche et dédicacée "Hommage de Louveau Rouveyre Marcel à Monsieur Hoppenot". 34,5 x 29,5 cm. (tâche d'humidité).  
- Maquette de couverture pour l'ouvrage "La Turquie" de Camille Rogier en 1847. Estampe en couleurs. 40 x 29 cm. (tâches d'humidité).  
- École FRANÇAISE du XIXème. Portrait d'homme en pied. Estampe. 41 x 31,5 cm. (tâches, déchirures)



**n°225 Charles Louis Lucien MÜLLER** (Paris, 1815 - Paris, 1892).  
L'Antiquité, Rome.

# ROUILLAC

*Commissaires-Priseurs  
Expert près la Cour d'Appel*

## O R D R E D ' A C H A T

*Je vous prie d'acheter, à la vente du 11 mars 2013 à Tours les numéros suivants aux limites indiquées et aux conditions habituelles de vente.*

M \_\_\_\_\_

ADRESSE : \_\_\_\_\_

CODE POSTAL : \_\_\_\_\_ VILLE: \_\_\_\_\_

TÉL : \_\_\_\_\_ PORTABLE : \_\_\_\_\_

E.MAIL : \_\_\_\_\_

NUMÉRO	DÉSIGNATION	LIMITE À L'ENCHÈRE
_____	_____	_____
_____	_____	_____
_____	_____	_____
_____	_____	_____
_____	_____	_____
_____	_____	_____
_____	_____	_____
_____	_____	_____

Aux limites mentionnées ci dessus viendront s'ajouter les frais de **20%.TTC**

*Je vous donne procuration, le cas échéant, d'augmenter mes mises de :*

5%                      10%                      20%

Date : \_\_\_\_\_ Signature : \_\_\_\_\_

**Merci de joindre à ce formulaire vos coordonnées bancaires et la copie d'une pièce d'identité.**

Nous prions les personnes qui nous confient des ordres d'achat de bien vouloir téléphoner dans les deux jours suivant la vente, afin de s'enquérir du résultat de leurs enchères.

**[www.rouillac.com](http://www.rouillac.com)**

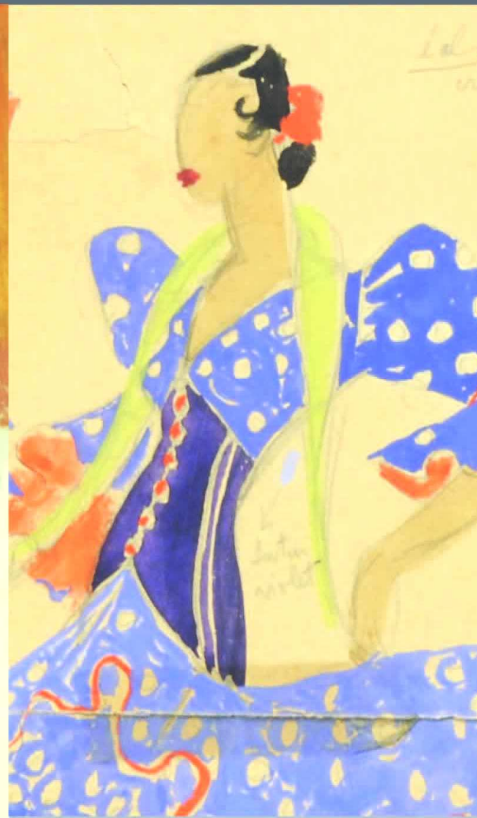
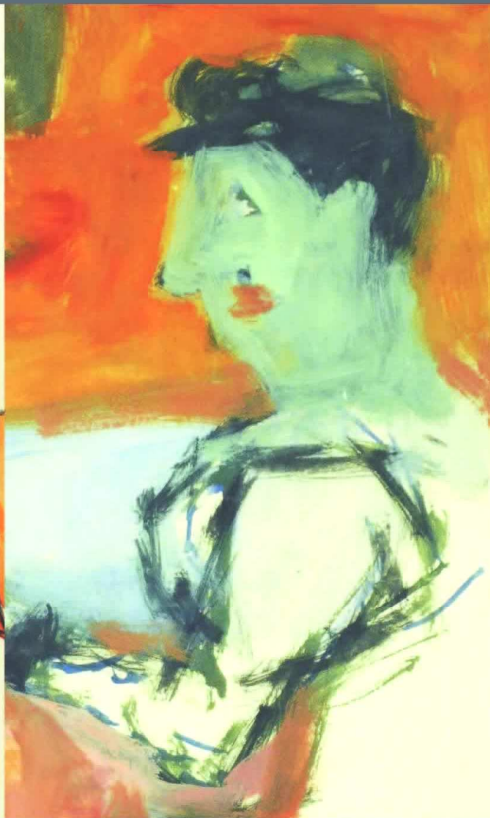
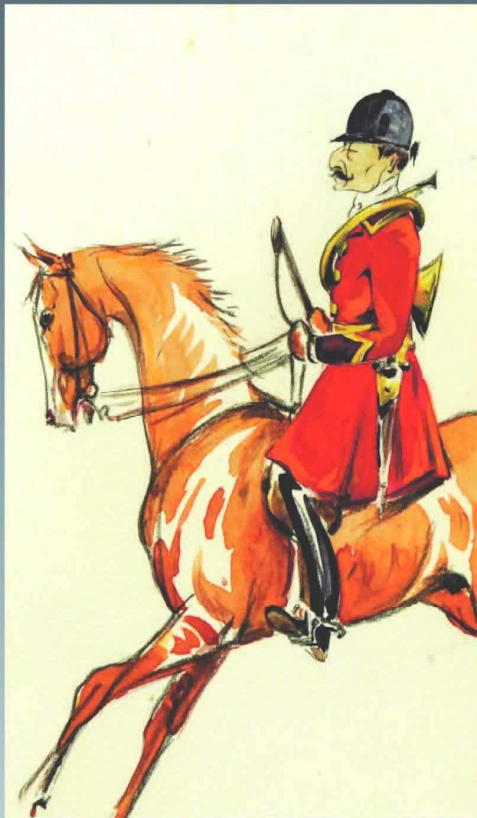
**Tours (37000)**  
22, boulevard Béranger  
**02 47 61 22 22**  
**rouillac@rouillac.com**

**Vendôme (41100)**  
Route de Blois  
**02 54 80 24 24**  
SVV n°2002-189

**Paris (75006)**  
41, bd du Montparnasse  
**01 45 44 34 34**  
**Fax : 02 54 77 61 10**

# ROUILLAC

Commissaires-Priseurs  
Expert près la cour d'appel



## VENTES AUX ENCHÈRES

### TIMBRES-POSTE

Mardi 5 mars à 14 h

VENDÔME (41100) - Hôtel des Ventes Route de Blois

Expert : Ph. VOISIN - Tél. 02 38 53 23 20

Exposition publique : le matin de la vente

### DESSINS DE COLLECTIONS

200 numéros sans prix de réserve, dont Karl Reille et Pierre de La Verteville (36 dessins), Bernard Lachèvre (20 dessins), Fikret Mualla (17 dessins), Georges Annenkov (46 dessins), Charles Louis Müller (185 dessins) et le « carton des autres » de Rostislav Douboujinski (100 dessins)

Lundi 11 mars à 14 h

TOURS (37000) - Hôtel de l'Univers, 5 boulevard Heurteloup

Exposition publique : dimanche 10 mars de 15 h à 18 h, lundi 11 mars de 9 h 30 à 12 h et sur rendez-vous à Vendôme et à Tours

Fax : 02 54 77 61 10

### CABINET D'AMATEUR

300 numéros de diverses collections particulières tourangelles et mancelles : armes, médailles, jouets, objets de vitrine, Albanie... En présence de M<sup>r</sup> J.-L. Brocherie, notaire en Sarthe

Lundi 18 mars à 10 h 30 et à 14 h

VENDÔME (41100) - Hôtel des Ventes Route de Blois

Exposition publique : vendredi 15 et samedi 16 mars de 14 h à 17 h, lundi 18 mars à partir de 9 h

### CONFÉRENCES

« KARL REILLE,  
ILLUSTREUR DE LA TOURAINE »

Dimanche 10 mars à 16 h

TOURS (37000) - Hôtel de l'Univers - 5, boulevard Heurteloup

+ 1 000 photos HD pour mars,  
ordre d'achats et résultats

[www.rouillac.com](http://www.rouillac.com)

« ARTE, LES DESSOUS DE LA SÉRIE  
COMMISSAIRES-PRISEURS ! »

Samedi 16 mars à 15 h

VENDÔME (41100) - Hôtel des Ventes Route de Blois

« L'ANGÉLUS DE MILLET,  
SA LECTURE PAR DALI »

Mardi 19 mars à 14 h 30

ORLÉANS (45000) - 55, rue Notre Dame de Recouvrance

### JOURNÉES D'EXPERTISES GRATUITES

ORLÉANS le MERCREDI 20 mars, Hôtel Océania,  
16 quai Saint-Laurent

VENDÔME le VENDREDI 22 mars,  
Hôtel des Ventes Route de Blois

TOURS chaque MERCREDI les 6, 13, 20  
et 27 mars, en nos bureaux

PARIS chaque JEUDI les 7, 14, 21 et 28 mars,  
en nos bureaux sur rendez-vous

EN LIGNE envoyez vos photographies à :  
rouillac@rouillac.com

[rouillac@rouillac.com](mailto:rouillac@rouillac.com)

CHEVERNY « la » vente depuis 1989, dimanche 9 juin 2013 : records, émotions, exception. Clôture du catalogue à Pâques

TOURS (37000)

22, bd Béranger

02 47 61 22 22

VENDÔME (41100)

Route de Blois

02 54 80 24 24

PARIS (75006)

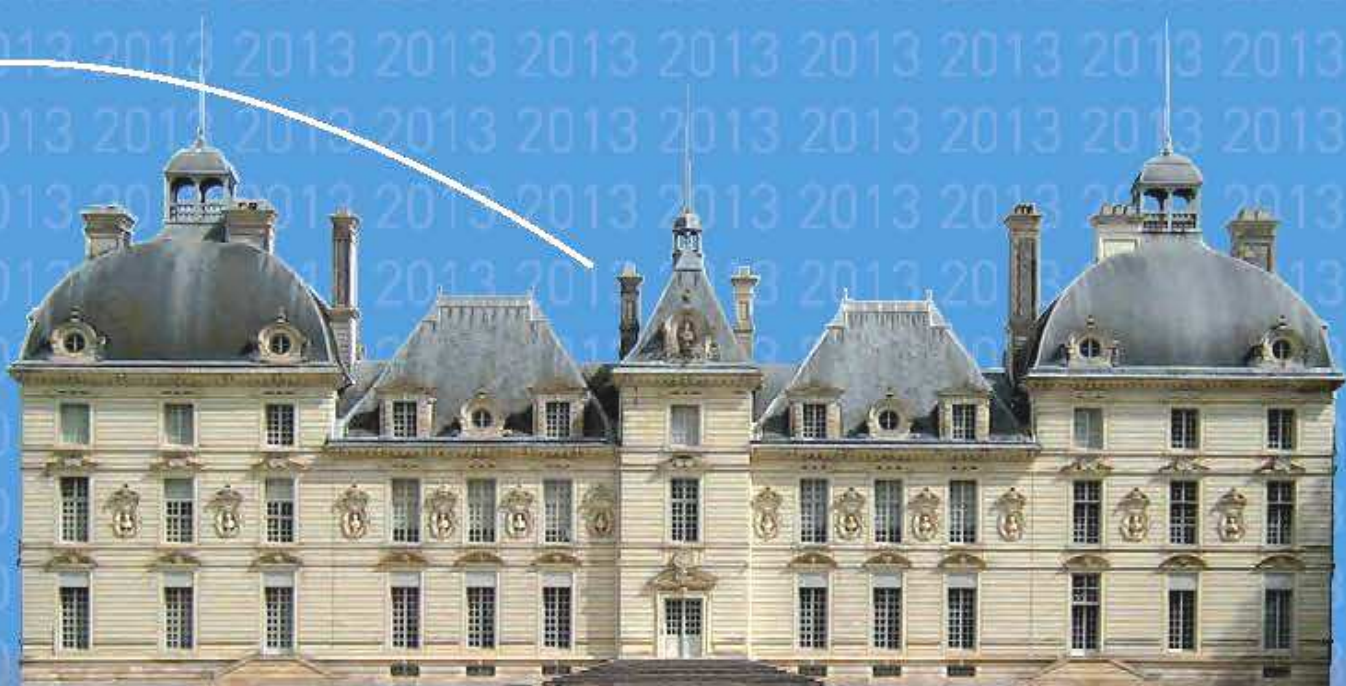
41, bd du Montparnasse

01 45 44 34 34

# Château de Cheverny

Dimanche 9 juin 2013

" La " Vente depuis 1989,  
Records, Émotions, Exception,



*du cousu-main...  
uniquely for you*

Clôture du catalogue début avril

Pour paraître dans le catalogue :

02 54 80 24 24

[rouillac@rouillac.com](mailto:rouillac@rouillac.com)