

rouillac

art.s+
design

07 . 11 . 21 #5

tours - mame

arts + design

07 . 11 . 21 # 5

tours - mame

vente aux enchères publiques

dimanche 7 novembre à 14h
à mame cité de la création et de l'innovation
49 boulevard preuilly 37000 tours

expositions publiques

vendredi 5 novembre de 13h30 à 18h
samedi 6 novembre de 10h30 à 18h
dimanche 7 novembre de 10h30 à 12h

rencontre autour de charles lapicque

vendredi 5 novembre à 15h

visites commentées

vendredi 5 et samedi 6 novembre à 17h

expositions privées sur rendez-vous

à vendôme, jusqu'au 22 octobre
à paris, d'une sélection d'œuvres : du 26 au 28 octobre
à tours, d'œuvres de lapicque : jusqu'au 3 novembre

vente live gratuite

visite virtuelle et vidéos de présentation
sur rouillac.com

renseignements

tél. 02 47 61 22 22

22, bd béranger 37000 tours

rouillac@rouillac.com

rouillac.com

svv n° 2002-189



Ordre de passage

Les maîtres du XX^e

Royère, *Armoire Bensaude*, 1934
 Calder, *Planète sur trois pieds*, années 1960
 Mai Thu, *La sieste*, 1942
 Gunawan, *Paysage animé*, années 1960
 Zenderoudi, *La lettre*, 1967
 Lobo, *À la source*, 1982

Lapicque : la collection impossible 40 - 98

Lapicque, *L'orage sur Lanmodez*, 1948
 Lapicque, *San Zaccaria*, 1956
 Lapicque, *Invitation à la sagesse*, 1961
 Lapicque, *Manœuvres de nuit*, 1958

Après-guerre et Contemporain 110 - 163

Pierre Chapo, *Bancs S38A*, c.1973
 Enki Bilal, *Femmes et requin marteau*, c.1990
 Jim Patla et Paul Fâris, *Flipper Playboy*, 1978
 Bernard Dublé, *Scoutor*, 2019

1 - 27

Enki BILAL - 149
 Cédric BOUTELLER - 146, 147

Alexander CALDER - 9 à 14
 Roger CAPRON - 131
 Pierre CHAPO - 132
 Manolo CHRETIEN - 160
 Antonio CITTERIO - 150
 Gabriella CRESPI - 153

Salvador DALÍ - 116
 Sonia DELAUNAY - 110, 111
 Bernard DUBLE - 163

Paul FÂRIS - 162

Monique GERBER - 152
 Raoul GUYS - 142, 143

Michel KIKOÏNE - 8

Charles LAPICQUE - 40 à 98
 Yonel LEBOVICI - 154
 Baltasar LOBO - 25
 Raymond LOEWY - 151
 Ivan LOUBENNEKOV - 123

Élisée MACLET - 117
 MAI-THU - 15, 16
 Jacques MAJORELLE - 2
 Robert MARC - 112
 Mathieu MATEGOT - 136 à 140
 Georges MATHIEU - 21
 Claude MONOD - 118 à 121
 Fikret Saygi MOUALLA - 17 à 20

Alexandre NOLL - 144

Giuseppe OSTUNI - 130

Jim PATLA - 162
 Gaetano PESCE - 156, 157
 Charlotte PERRIAND - 6, 7, 133
 Pablo PICASSO - 1, 113

Georges ROUAULT - 115
 Jean ROYERE - 3 à 5

Eero SAARINEN - 134, 135
 SEATY - 148

Louis TOFFOLI - 122
 André THURET - 129
 Nicole TRAN BA VANG - 161
 Joseph TUGAS - 124

WANG KEPING - 23, 24

Charles-Hossein ZENDEROUDI - 22

Mame, Cité de la Création et de l'Innovation portée par Tours Métropole Val de Loire, est particulièrement fière d'accueillir cette vente exceptionnelle **Art+Design#5** proposée par Aymeric et Philippe Rouillac, Commissaires-priseurs. Lieu emblématique de notre territoire métropolitain, Mame, le plus jeune des monuments historiques de la Touraine, est un véritable facilitateur d'échanges entre divers acteurs économiques, scientifiques, technologiques et culturels en pointe de la recherche et de ses implications au quotidien.

À Mame, l'imagination est reine et l'action est son horizon. Cette vente de prestige Art et Design trouve naturellement sa place au cœur d'un bâtiment dessiné par un architecte de renom, Bernard Zehruss, un designer de légende, Jean Prouvé et un peintre à l'imagination fertile Edgar Pillet.

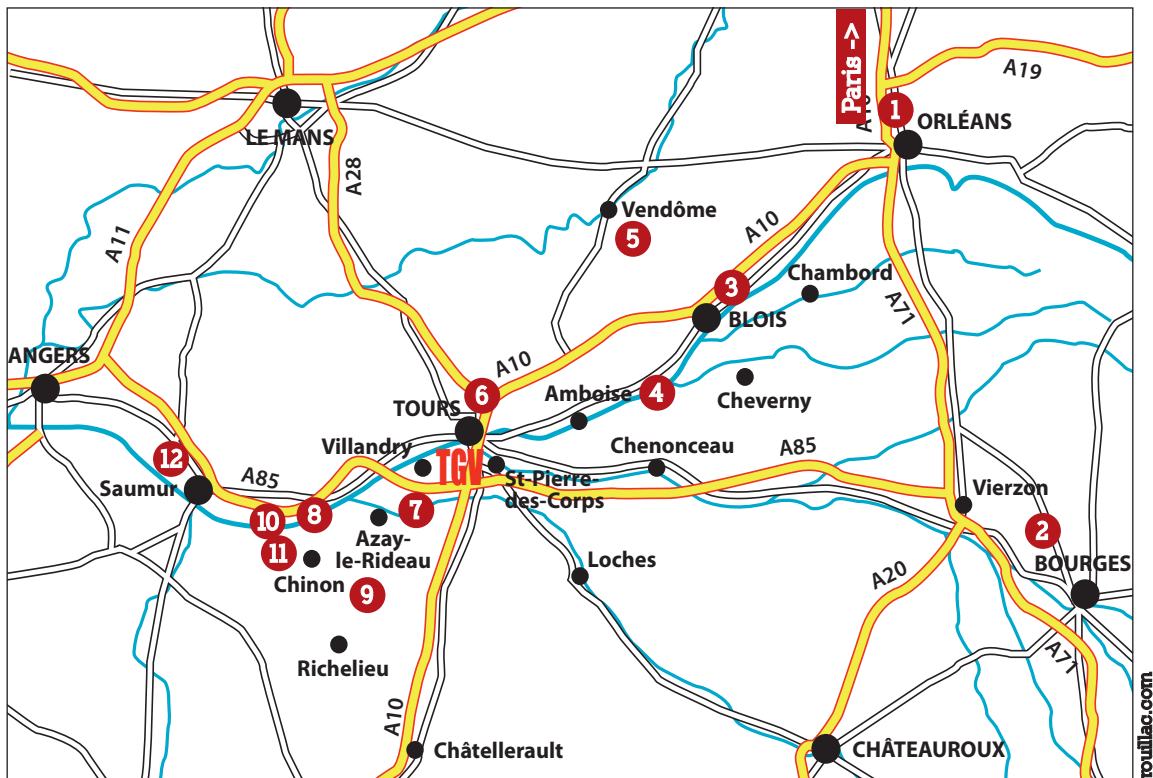
Tout concorde pour faire de ce moment, un événement exceptionnel, un événement de prestige, un événement à la hauteur des ambitions économiques et culturelles que nous portons pour notre territoire et la Touraine.

Thibault Coulon

Vice Président de Tours Métropole Val de Loire



Art contemporain en Val de Loire



- 1** FRAC Centre, Orléans
tél. 02 38 62 52 00 - frac-centre.fr
- 2** Galerie Capazza, Nançay
tél. 02 48 51 80 22 - galerie-capazza.com
- 3** Fondation du Doute, Blois
tél. 02 54 55 37 45 - fondationdudoute.fr
- 4** Centre d'Arts et de Nature, Chaumont-sur-Loire
tél. 02 54 20 99 22 - domaine-chaumont.fr
- 5** Promenades photographiques, Vendôme
tél. 02 54 72 02 47 -
promenadesphotographiques.com
- 6** ccc od, Tours
tél. 02 47 66 50 00 - cccod.fr
- 7** Atelier Calder, Saché
tél. 02 47 45 29 29 - atelier-calder.com
- 8** Maison Max Ernst, Huismes
tél. 06 89 93 52 23 - maison-max-ernst.org
- 9** Château du Rivau, Léméré
tél. 02 47 95 77 47 - chateaurivau.com
- 10** Château de Montsoreau, Montsoreau
tél. 02 41 67 12 60 - chateau-montsoreau.com
- 11** Abbaye royale, Fontevraud
tél. 02 41 51 73 52 - fontevraud.fr
- 12** Maison Bouvet-Ladubay, Saumur
tél. 02 41 83 83 83 - bouvet-ladubay.fr

Les maîtres du XX^e

Exposition privée d'une sélection d'œuvres
du 26 au 28 octobre
169 bd Hausmann 75008 Paris
Sur rendez-vous 06 68 88 65 43



1

Pablo Picasso (Espagnol, 1881-1973)

Scène de plage, c. 1956

Plaque bombée en terre de faïence blanche.

Décor blanc sous fond noir.

Frapée des cachets en creux : "Madoura plein feu" et "Empreinte originale de Picasso".

Diam. 35 cm.

(saut)

Provenance: collection tourangelle

Bibliographie : Alain Ramié, "Picasso, Catalogue de l'œuvre céramique édité 1947-1971" Madoura, 1998. Modèle reproduit sous le n° 391.

2 000 / 3 000 €





2

Jacques Majorelle (Français, 1886-1962)

Les Kasbahs de l'Atlas, 1930

Portfolio comprenant trente planches en quadrichromie rehaussées d'or et d'argent sur carton avec la tranche argentée, et le texte d'introduction.

Chaque planche offre la reproduction luxueuse des vues préférées de l'artiste, sélectionnées par lui : sites, personnages ou villages de l'Atlas...

Liste numérotée et reproduction de chaque planche sur rouillac.com.

Exemplaire n° 267 sur 500.

Emboîtage en parchemin vert de l'éditeur, reliure de l'introduction en tissu Flammannam. Lucien Vogel chez Jules Meynial, 30 boulevard Haussman, Paris 1930.

Planches : Haut. 28, Larg. 37 cm. Emboîtage : Haut. 40, Larg. 30, Prof. 7 cm.

Provenance :

— offert par Jaques Majorelle au docteur Jacques Lelong, Marrakech.

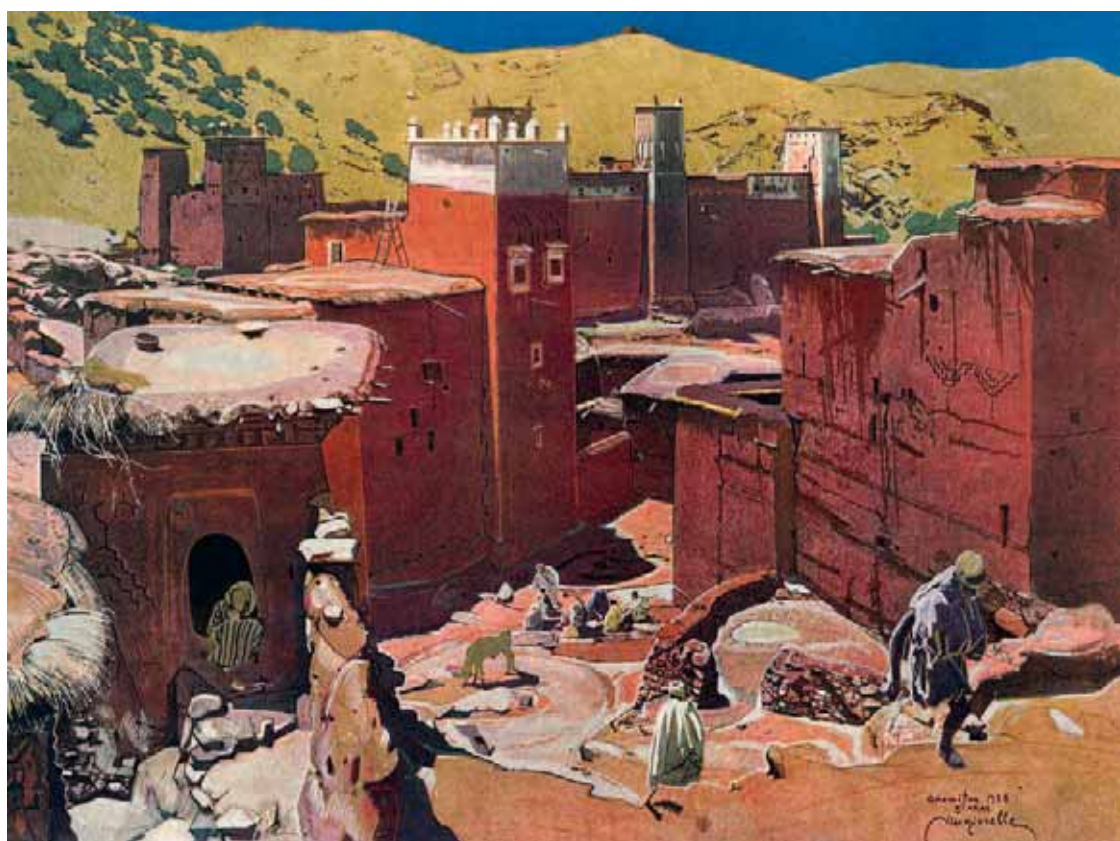
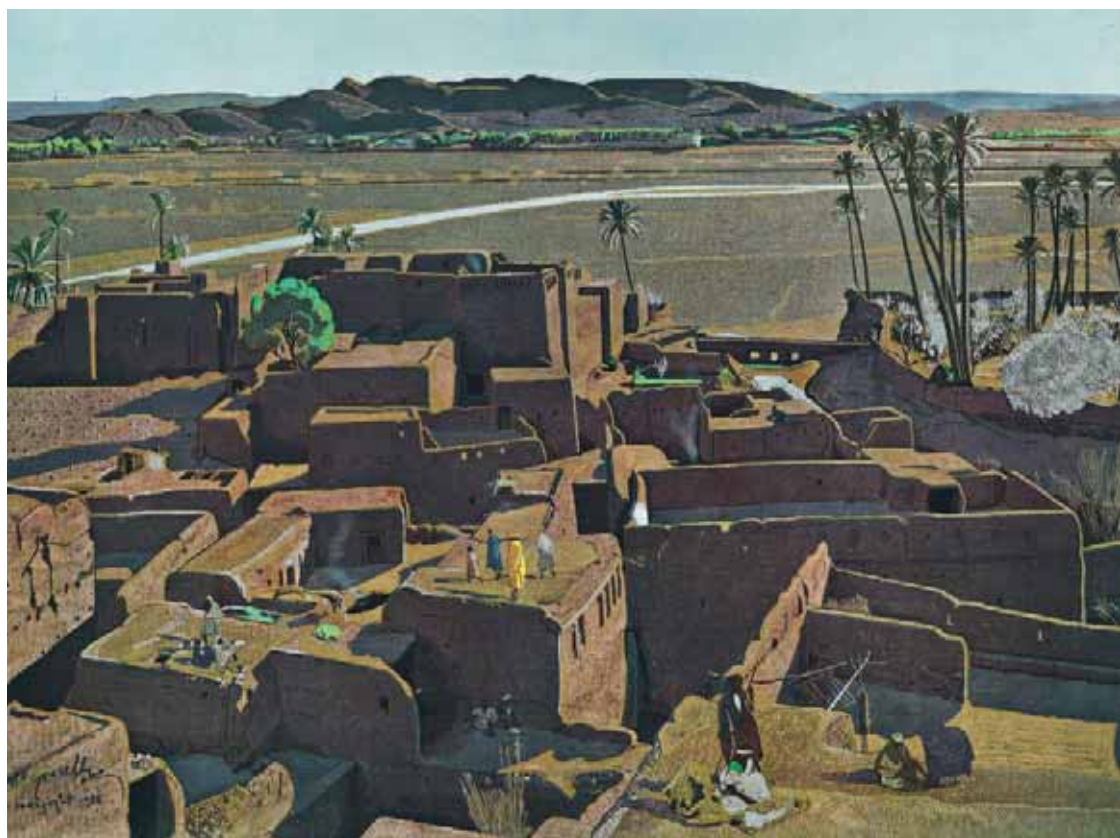
— par descendance, château de l'Aiglerie, Anjou.

Bibliographie :

— Félix Marcilhac, "Jacques Majorelle", Paris, 1995, reproduit pp. 112-153.

— Nancy, Musée des Beaux-Arts, Paris, Institut du Monde Arabe, "Jacques Majorelle-Rétrospective", Paris, 1999-2000, reproduit pp. 128-129.

8 000 / 12 000 €



L'appartement Bensaude vu par Royère

Artiste autodidacte, Jean Royère (1902-1981) abandonne sa situation confortable dans l'import-export pour devenir décorateur à l'âge de vingt-neuf ans. Devenu l'un des designers les plus recherchés par les collectionneurs français et internationaux, plusieurs de ses modèles sont devenus des icônes. Le canapé ours polaire, le fauteuil éléphant ou le luminaire liane illustrent sa pratique originale, alliant matériaux précieux et formes organiques : le grand luxe et l'humour. Ne sacrifiant jamais le fonctionnel à l'esthétique, les discrètes charnières de notre Armoire Bensaude révèlent ainsi son art d'allier dessein et dessin.

Commandés lors de son mariage en 1934 par le docteur Alfred Bensaude (1908-1982), membre d'une importante dynastie de médecins qui deviendra cofondateur de la société française de proctologie, nos meubles s'intégraient à l'origine dans un ensemble complet de mobilier. La disposition de ces modèles uniques est conservée dans les archives de la bibliothèque du musée des arts décoratifs de la ville de Paris. Cette commande fait partie des trois pour l'année 1934, avec celle du propre appartement de Royère au 48 rue de Passy. Elle témoigne de la relation de complicité entre deux hommes de la même génération.



Dans cet appartement de l'avenue Pierre 1^{er} de Serbie, chaque meuble du décorateur apparaît à sa place, sur mesure, pour l'entrée, le bureau, la chambre ou l'un des deux salons. Imaginés avant-guerre, notre armoire et ces commodes étaient destinés à garnir la chambre du couple Bensaude. Le choix du sycomore, un érable géant, pour cette pièce intime est un aussi un symbole d'élévation spirituelle. Devenu veuf prématurément, le docteur Bensaude se remarie et déménage avenue Bugeaud à Paris. Sauvegardé pendant la guerre, l'ensemble est progressivement dispersé. On retrouve certains artefacts sur le marché, à l'instar d'une armoire présentée par la galerie Jacques Lacoste. Nos meubles ont été conservés, pour leur part, dans la descendance du docteur Bensaude.

Le nombre important de photos de l'Armoire *Bensaude* dans le fonds d'archives Royère tend à prouver son importance dans le parcours de l'artiste. Elle incarne le génie créatif d'un esprit destiné à décorer les plus grands, après seulement quelques années de pratique. Son décor anticipe le minimalisme à venir. Épurée jusqu'à devenir des parallélépipèdes modulaires, l'armoire nous apparaît autant comme une sculpture que comme un meuble... trente-et-un an avant les *Stacks* de Donald Judd.

Jacques Farran







3

Jean Royère, (Français, 1902-1981)

Armoire Bensaude, c. 1935

En placage de sycomore. De forme rectangulaire, la surface constituée de cinq bandes en relief sur trois côtés. Le meuble ouvre par trois portes dévoilant deux vestiaires sur les côtés et quatre tiroirs avec des rangements à chaussures au centre. Les charnières en métal parfaitement intégrées sont dissimulées lorsque le meuble est fermé.

Étiquette Bedel & Cie Le garde meuble public 17, rue Monsigny.

Haut. 162,5 Larg. 210, Prof. 55 cm.

(accidents et sauts de placage, en l'état)

Provenance :

- livrée par Jean Royère au docteur Alfred Bensaude, pour meubler son appartement avenue Pierre I^{er} de Serbie, à l'occasion de son mariage, 1934,
- par descendance familiale.

Bibliographie :

- archives Jean Royère, conservées à la bibliothèque du Musée des arts décoratifs de Paris (MAD), album photographique n° 3, reproduit sur les photos n° R41, R42, R250.
- galerie Jacques Lacoste & Galerie Patrick Seguin "Jean Royère", 2012, deux volumes, p. 74.

10 000 / 20 000 €



4

Jean Royère (Français, 1902-1981)

Paire de commodes Bensaude, c. 1934

En placage de sycamore. De forme rectangulaire, la surface constituée de quatre bandes en relief sur la façade et un côté, dévoilant quatre tiroirs.

Originellement, les commodes reliées par un tiroir central, le tout surmonté de trois miroirs.

Haut. 94,5 et 90,5, Long. 105,5, Prof. 44,5 cm.
(en l'état)

Provenance :

— livrée par Jean Royère au docteur Alfred Bensaude pour meubler son appartement avenue Pierre I^{er} de Serbie, à l'occasion de son mariage, 1934,

— par descendance familiale.

Bibliographie :

— archives Jean Royère, conservées à la bibliothèque du Musée des arts décoratifs de Paris (MAD), album photographique n° 3, reproduit sur les photos n° R27, R41.

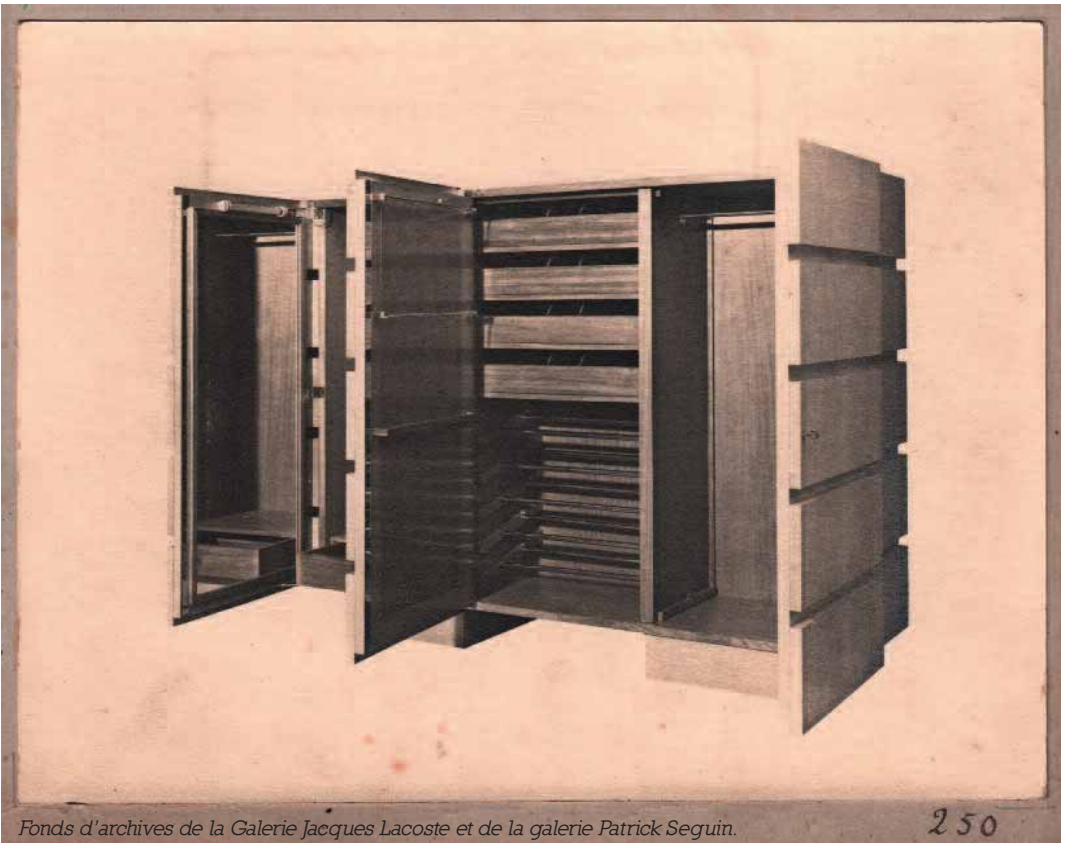
10 000 / 20 000 €





Fonds d'archives de la Galerie Jacques Lacoste et de la galerie Patrick Seguin.

27



Fonds d'archives de la Galerie Jacques Lacoste et de la galerie Patrick Seguin.

250



5

attribué à Jean Royère (Français, 1902-1981)

Paire de piétements de lampes-cages

Métal doré.

Haut. environ 60 cm.

Œuvres comparables : vente Artcurial, 3 juin 2008, lots n° 114

et 115 pour des piétements très proches de 35 cm de haut.

5 000 / 8 000 €



6

Charlotte Perriand (Française, 1903-1999)

Empreinte de fougère, circa 1952

Pas japonais en béton de forme libre, légèrement teinté rose, orné au centre d'une empreinte de feuille de fougère.

Haut. 7, Diam. 47 cm.

Provenance : conçu pour le jardin de la terrasse de l'Unité d'Habitation Air France de Brazzaville au Congo.

6 000 / 8 000 €



7

Charlotte Perriand (Française, 1903-1999)

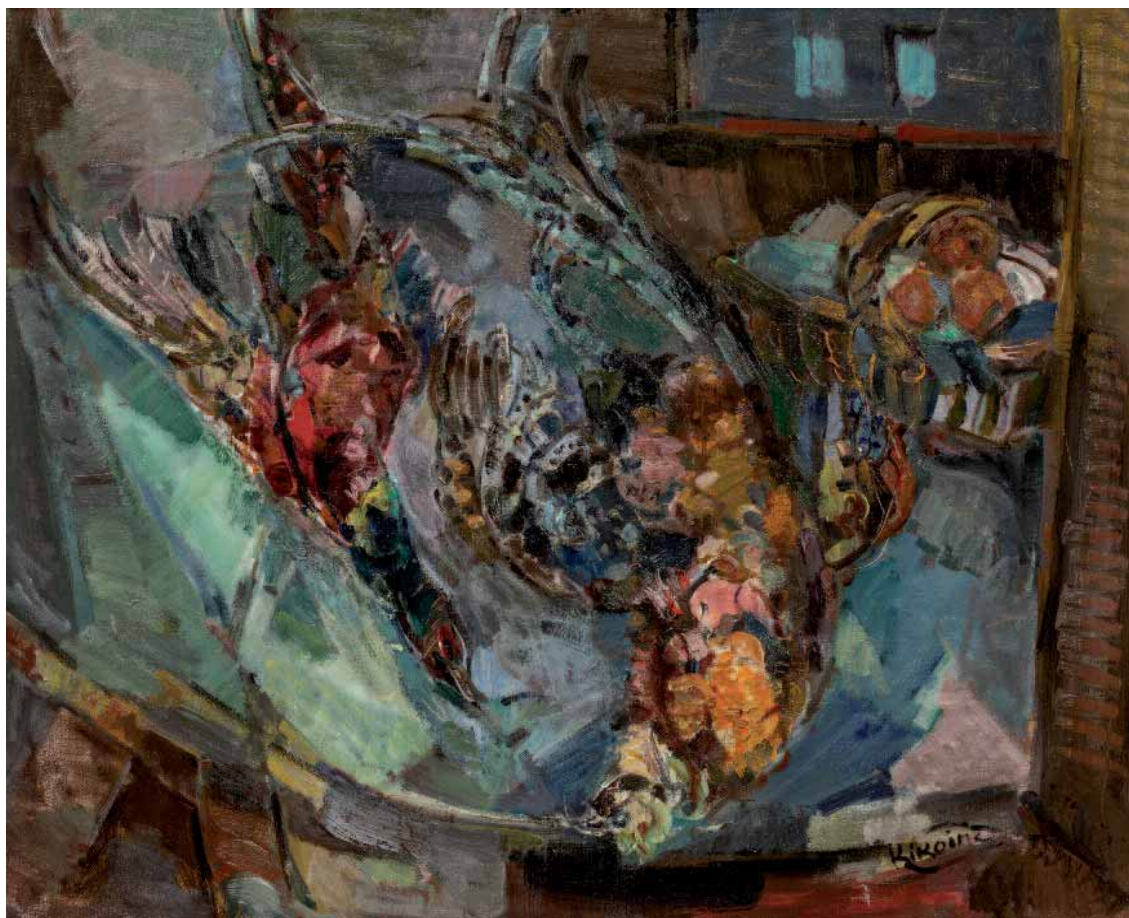
Feuille fossilisée, circa 1952

Pas japonais en béton de forme libre brut, orné au centre d'une empreinte de feuille fossilisée.

Haut. 6,5, Diam. 46 cm.

Provenance : conçu pour le jardin de la terrasse de l'Unité d'Habitation Air France de Brazzaville au Congo.

6 000 / 8 000 €



8

Michel Kikoïne (Russe, 1892-1968)

Coin d'atelier

Huile sur toile signée en bas à droite "Kikoïne".

Haut. 81, Larg. 100 cm.

Expositions : Paris, salon des Tuileries, Palais Galliera 1958.

Bibliographie : Jean Cassou, Edouard Roditi, Mendel Mann, Jacques Yankel, "Kikoïne", Paris 1973, n°637 reproduit p. 337.

Certificat n°90082 par Claude Marumo, du 17 avril 1990.

10 000 / 15 000 €

Dernier acte pour les Calder de Quenault

La vente de ces sculptures offertes par l'américain Alexander Calder à un jeune Tourangeau de l'usine Biémont est le dernier acte d'une longue histoire qui démarre au début des années 1970. Prenant en sympathie Christian Quenault, tout juste âgé de vingt ans, qui l'assistait jusque dans son atelier de Saché, notamment pour souder et faire du rangement, Calder lui offre dans des caisses en bois ce qu'il présente alors comme « un vieux cadeau ». Le temps passant, les caisses aux fils de fers entortillés sont oubliées dans une cave familiale humide. Elles sont ressorties à l'occasion de la splendide exposition « Calder en Touraine », organisée par feu l'ami Alain Irlande au château de Tours en 2008.

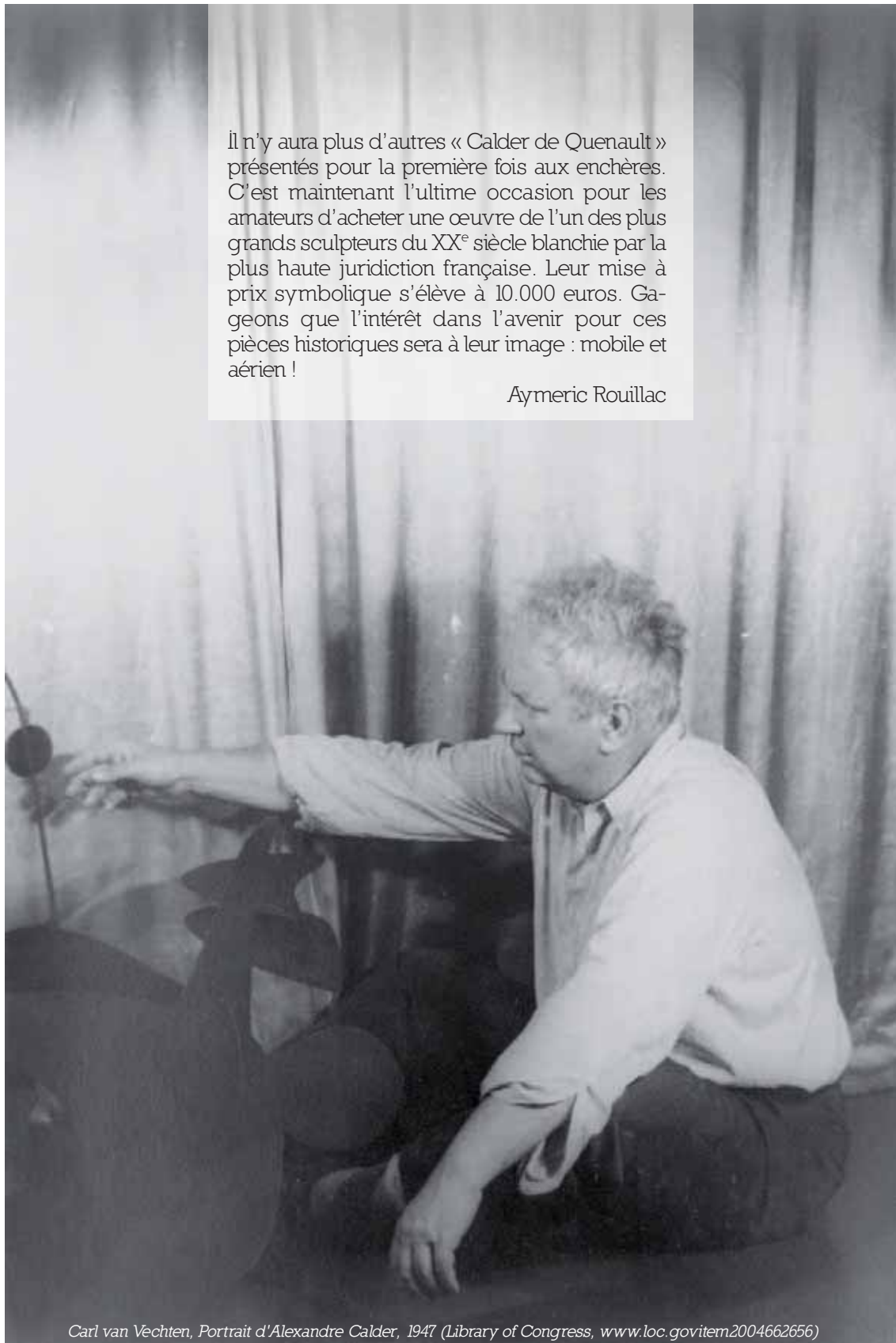
Las... la Fondation Calder, qui réunit les intérêts des descendants du sculpteur, demande la saisie des œuvres et leur destruction pour contrefaçon. Le marathon judiciaire qui s'ensuit dure huit ans. Il se termine devant la Cour de Cassation, la plus haute juridiction française, laquelle déboute définitivement la Fondation en 2015. L'arrêt de la cour d'Appel de Paris est ainsi confirmé, lui qui concluait : « à l'issue d'une instruction particulièrement complète, tant préparatoire qu'à l'audience, rien ne permet d'établir sérieusement que les œuvres contestées seraient des contrefaçons et qu'elles n'auraient pas été remises à titre de libéralité par Alexander Calder à Christian Quenault ».

Après avoir présenté aux enchères cet ensemble de sculptures par groupes de trois depuis 2019, mais aussi lors de ventes privées, voici venu le moment de présenter les derniers témoignages de cette histoire étonnante. Le musée des Arts Forains, représenté par Jean-Paul Jāvand, a été le premier à acquérir des pièces du *Cirque*, montrant par là même que les arts circassiens participent pleinement de l'aventure de l'art moderne. Une collectionneuse privée tourangelle, mais aussi un marchand d'art londonien ou encore une collection d'entreprise lyonnaise lui ont à leur tour emboîté le pas. Reconnaisant le travail de l'artiste derrière la patine oxydée, ils ont pris le parti d'enchérir sur des sculptures « attribuées à » Calder, conformément à la réglementation, ce qui permet de tenir compte de la divergence d'opinion entre la justice française et une fondation américaine.

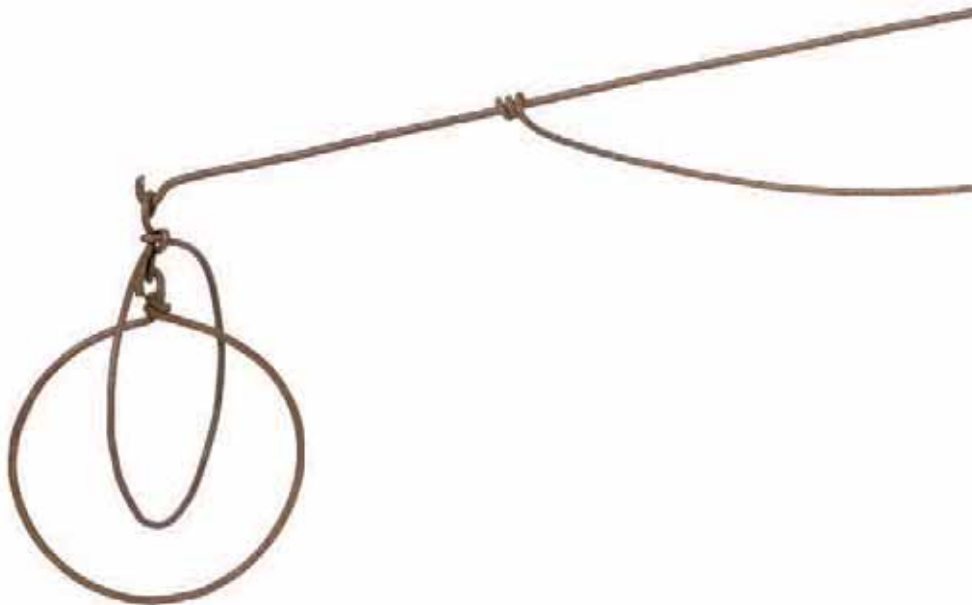
Les œuvres aujourd'hui offertes au feu des enchères sont les dernières que conservait Christian Quenault en Touraine. Deux *acrobates* rappellent les débuts de Calder, animant pour ses amis un fabuleux *cirque* au début de son séjour à Paris, dans les années 1920. Deux bougeoirs illustrent l'exercice d'entortillage de fils de fer qui marquait tant ceux qui ont côtoyé le sculpteur. Deux importantes sculptures, enfin, témoignent du travail commencé avec le groupe Abstraction-Création et montré en 1931 à la galerie Percier. Calder déclarait alors : « *Devant ces nouvelles œuvres transparentes, objectives, exactes, je pense à Satie, Mondrian, Marcel Duchamp, Brancusi, Arp, ces maîtres incontestés du beau inexpressif et silencieux* ».

Il n'y aura plus d'autres « Calder de Quenault » présentés pour la première fois aux enchères. C'est maintenant l'ultime occasion pour les amateurs d'acheter une œuvre de l'un des plus grands sculpteurs du XX^e siècle blanchie par la plus haute juridiction française. Leur mise à prix symbolique s'élève à 10.000 euros. Gageons que l'intérêt dans l'avenir pour ces pièces historiques sera à leur image : mobile et aérien !

Aymeric Rouillac



Carl van Vechten, Portrait d'Alexandre Calder, 1947 (Library of Congress, www.loc.gov/item/2004662656)



9

attribué à Alexander Calder
(Américain, 1898-1976)

Planètes sur trois pieds

Métal.

Haut. 30,5, Long. maximale 69, Larg. 27,5 cm.

Provenance :

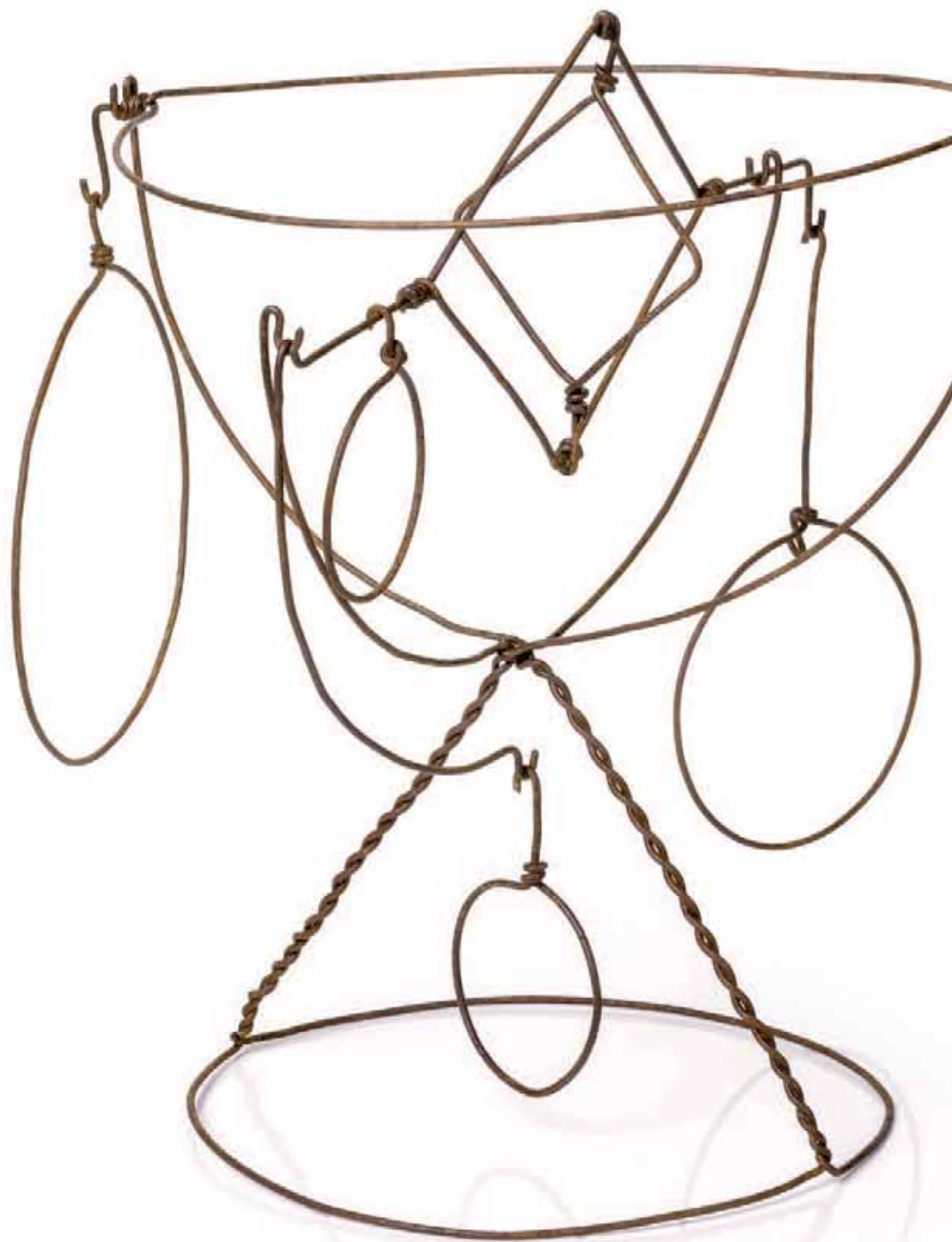
- maquette offerte par Alexander Calder à Christian Quenault, ouvrier à l'usine tourangelle Biéumont entre 1969 et 1972.
- la fondation Calder, qui conteste l'authenticité de cette œuvre, a été déboutée dans ses prétentions par le Tribunal correctionnel de Paris (4 juin 2013), par la Cour d'Appel de Paris (4 mars 2015) et par la Cour de Cassation (9 juin 2015), plus haute juridiction française.

Bibliographie en rapport : "Les Calder de Quenault aux enchères", maison de ventes Rouillac, Tours, 2019 puis Vendôme, 2020.

À rapprocher des réalisations présentées dans l'exposition "Volumes, vecteurs, densités, dessins, portraits" à la galerie Percier en 1931.

mise à prix 10 000 €







10

attribué à Alexander Calder

(Américain, 1898-1976)

La coupe aux cerceaux

Métal.

Haut. 33,5, Diam. 32,5 cm.

Provenance :

— maquette offerte par Alexander Calder à Christian Quenault, ouvrier à l'usine tourangelle Biémont entre 1969 et 1972.

— la fondation Calder, qui conteste l'authenticité de cette œuvre, a été déboutée dans ses prétentions par le Tribunal correctionnel de Paris (4 juin 2013), par la Cour d'Appel de Paris (4 mars 2015) et par la Cour de Cassation (9 juin 2015), plus haute juridiction française.

Bibliographie en rapport : "Les Calder de Quenault aux enchères", maison de ventes Rouillac, Tours, 2019 puis Vendôme, 2020.

À rapprocher des réalisations présentées dans l'exposition "Volumes, vecteurs, densités, dessins, portraits" à la galerie Percier en 1931.

Mise à prix : 10 000 €



11

attribué à Alexander Calder
(Américain, 1898-1976)

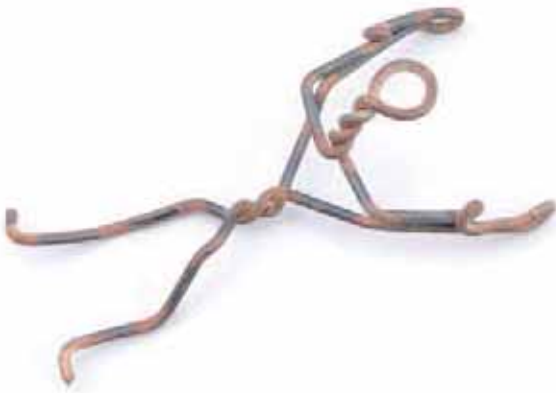
Deux bougeoirs

Métal.

Haut. 6,5, Larg. 12 cm.

Haut. 5, Larg. 12 cm.

mise à prix 1 000 €



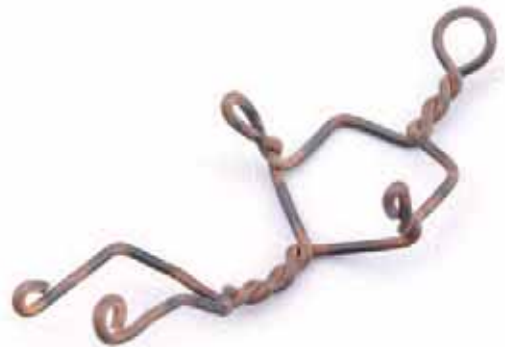
12

attribué à Alexander Calder
(Américain, 1898-1976)

Le cirque, acrobate

Cuivre torsadé. Haut. 12,5 cm.

mise à prix 1 000 €



13

attribué à Alexander Calder
(Américain, 1898-1976)

Le cirque, acrobate

Cuivre torsadé. Haut. 14,2 cm.

mise à prix 1 000 €

Provenance :

— maquette offerte par Alexander Calder à Christian Quenault, ouvrier à l'usine tourangelle Biémont entre 1969 et 1972.
— la fondation Calder, qui conteste l'authenticité, de ces œuvres, a été déboutée dans ses prétentions par le Tribunal correctionnel de Paris (4 juin 2013), par la Cour d' Appel de Paris (4 mars 2015) et par la Cour de Cassation (9 juin 2015), plus haute juridiction française.

Bibliographie en rapport : "Les Calder de Quenault aux enchères", maison de ventes Rouillac, Tours, 2019 puis Vendôme, 2020.



14

attribué à Alexander Calder
(Américain, 1898-1976)

Homme zèbre, 1970

Gouache signée et datée.

Haut. 108, Larg. 73 cm (à vue).

mise à prix 5 000 €

Provenance : acquis par l'actuel propriétaire auprès de Philippe Klein, associé de la Galerie des Quatre mouvements à Paris (1972-1981) ; les archives Calder ne reconnaissent pas l'authenticité de cette gouache.

Œuvres en rapport :

- Maurice Bruzeau, "Calder à Saché" éd. Cercle d'Art, 1975, p. 145 pour des figures semblables.
- Jean Lipman, "Calder's Universe", 1976, une gouache de 1967 au dessin semblable et p.181 un décor de théâtre au soleil au visage reprenant le même dessin.

La sieste rêvée de Mai-Thu

Fils d'un vice-roi à la cour de Hué, Mai Trung Thu (1906-1980), dit Mai-Thu, intègre en 1925 la première promotion de l'École des beaux-arts de l'Indochine, fondée par Victor Tardieu à Hanoï. Recevant un enseignement artistique exigeant et novateur, Mai-Thu développe un style propre, inspiré par une culture millénaire, qu'il transforme par la modernité de sujets inédits magnifiant la femme vietnamienne.

Exposant en Europe et en Extrême-Orient, il enseigne le dessin à Hué avant de s'installer à Paris à l'occasion de l'Exposition universelle de 1937. Le peintre ne quittera plus son pays d'adoption, s'engageant volontairement sous les drapeaux à l'occasion du second conflit mondial. Libéré en 1941 des geôles allemandes, Mai-Thu se détourne alors de la peinture à l'huile apprise en Indochine pour renouveler en France la pratique ancestrale de la peinture sur soie. Avec audace, il transforme ainsi la tradition en innovation.

Technique extrêmement ardue qui ne tolère aucun repentir, la peinture sur soie réponds à un protocole précis. Sur un support très mince et sans mélange, l'artiste applique une préparation de colle, de farine, de riz ou d'amidon, ajoutée à de l'alun, qui rend la surface plus lisse. Le dessin peut-être ensuite esquissé au fusain ou aux crayons, tandis que les couleurs, aquarelle, détrempe ou gouache sont appliquées avec force afin que les fibres de l'étoffe en soit imprégnées. Si le tableau est réalisé avec un pinceau pour peinture à l'huile, il est ensuite lavé à l'eau afin d'atténuer les couleurs et leur permettre de mieux s'harmoniser. Le peintre signe ensuite de son nom, avec son idéogramme, et date l'œuvre.

Réalisée dans cette année féconde de 1942 où Mai-Thu tout juste libéré s'engage dans une nouvelle aventure artistique, notre peinture sur soie représente une jeune femme vêtue d'une veste traditionnelle blanche, dite "*ao dai*", portée sur un pantalon noir. Les cheveux dénoués, elle est allongée sur un lit en bois sculpté et laqué rouge. Assoupie, elle tient un éventail alors qu'un livre retourné sur la page délaissée repose à ses côtés. Le peintre réalise ici la synthèse entre l'Orient et l'Occident, puisant son inspiration dans les Vénus européennes des 17^e et 19^e siècle, appliquée à la beauté retenue et idéalisée d'une jeune annamite. Le savant jeu de rideaux et de tentures de couleur à l'arrière plan conforte la mise en scène tout en laissant passer la douceur et les bruits de l'après-midi.

Probablement exposée à Alger, à Paris ou en province dès cette année 1942, La sieste est achetée par un entrepreneur parisien, René Tarrin, associé en 1950 à Gaston Meritte, domicilié 48 rue de l'aviateur Roland Garros à Saïgon. Il l'offrira à un jeune collaborateur, dans la descendance duquel elle est restée jusqu'à aujourd'hui. Des indications manuscrites précises quant à l'exigence de l'encadrement portées au dos de la soie achèvent de conférer à cette image, toujours dans son cadre d'origine, le caractère de l'un des chefs-d'œuvres intemporels de l'art de Mai-Thu.

Aymeric Rouillac

15

Mai-Thu (Vietnamien, 1906-1980),

Trung Thu Mai dit

"La sieste", 1942

Encre et couleurs sur soie.

Signature et cachet, datée 1942, titrée au dos.

Haut. 26, Larg. 36 cm (en l'état).

Provenance :

— offert par Monsieur René Tarrin, dirigeant d'une société d'import/export avec l'Indochine et en Extrême Orient à son jeune collaborateur Guy Jouanneau, cadre entre 1947 et 1966.

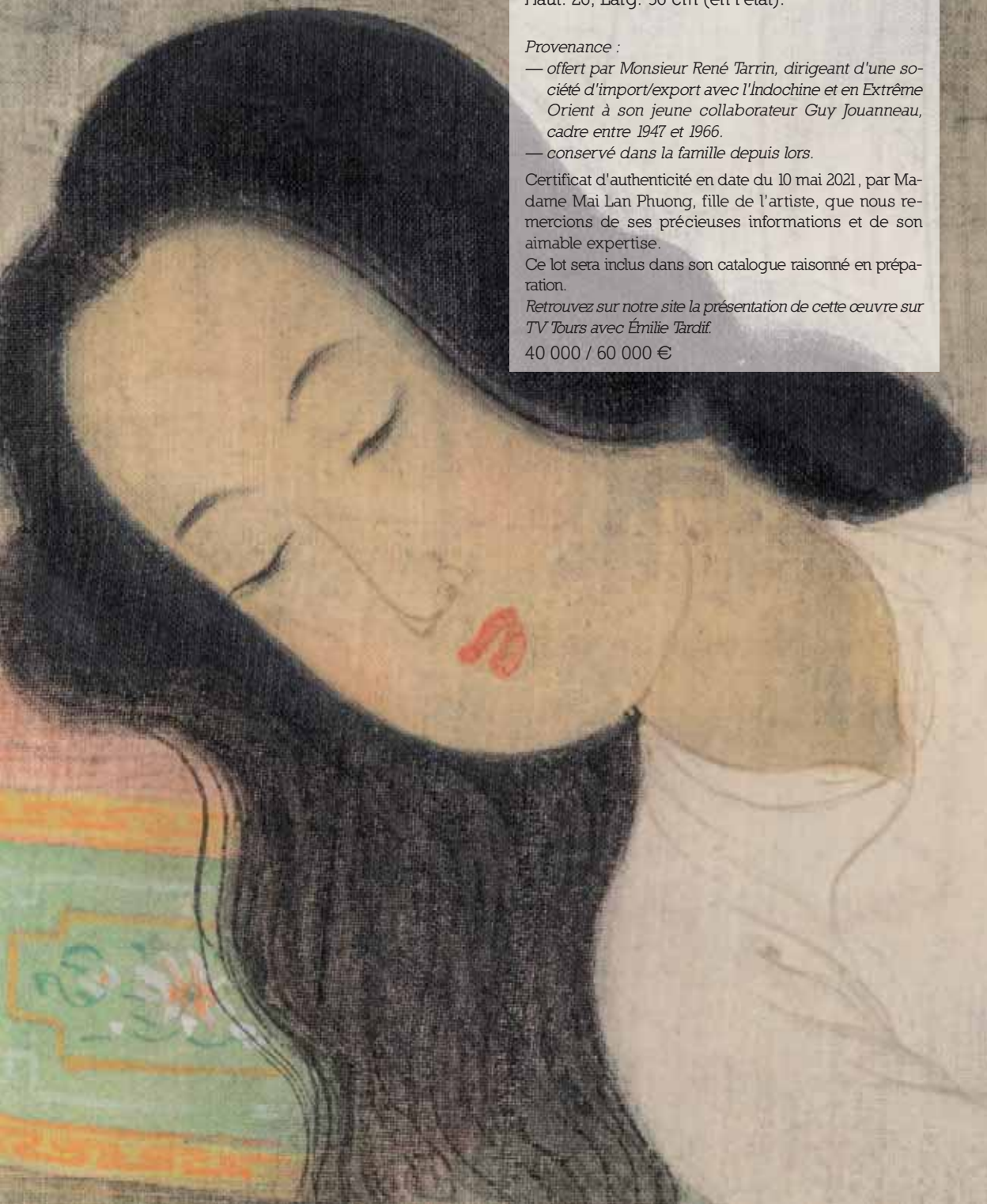
— conservé dans la famille depuis lors.

Certificat d'authenticité en date du 10 mai 2021, par Madame Mai Lan Phuong, fille de l'artiste, que nous remercions de ses précieuses informations et de son aimable expertise.

Ce lot sera inclus dans son catalogue raisonné en préparation.

Retrouvez sur notre site la présentation de cette œuvre sur TV Tours avec Émilie Tardif.

40 000 / 60 000 €







MAI
THU



1942

16

Mai-Thu (Vietnamien, 1906-1980),
Trung Thu Mai dit

"Le chemin de l'école", 1971

Encre sur soie collée sur papier, signée en caractères latins et par cachet en haut à gauche. Titrée et datée au dos du papier. Cadre en bois peint réalisé par l'artiste.

Haut. 22, Larg. 12 cm.

(Petits manques dans les angles)

Avec le cadre : Haut. 33, Larg. 21 cm.

Nous remercions Madame Mai Lan Phuong, fille de l'artiste, qui a confirmé l'authenticité de cette œuvre et nous a indiquée qu'elle sera incluse dans le catalogue raisonné qu'elle prépare. Un certificat d'authenticité pourra être demandé par l'acheteur.

10 000 / 15 000 €



Fikret Moualla fait aujourd'hui partie des artistes turcs les plus appréciés des institutions et des collectionneurs. Pourtant son talent n'est pleinement reconnu qu'après sa mort en 1967. Cette vie de bohème entre la Turquie et Paris, alcoolisée et à la marge de la critique, participe à sa légende d'artiste maudit. Formé à la peinture au lycée français de Galatasaray, il a deux passions : l'art et le football.

Influencé par les expressionnistes allemands, proche des ateliers d'Othon Friesz et d'André Lhote, Moualla est un inclassable maître de la couleur. Interprète ottoman des avant-gardes parisiennes, l'artiste traite un petit nombre de sujets par d'innombrables variations. Joueurs de cartes, promenades imaginaires ou réinventées lors d'un voyage sur la Côte d'Azur, ces quatre œuvres issues d'une même collection portent sa véhémence passionnée de la couleur.

17

Fikret Saygi Moualla (Turc, 1903-1967)

Promenade à Cannes, 1959

Gouache sur papier signée en bas à droite et datée.

Haut. 49,5, Larg. 59,5 cm (à vue).

5 000 / 8 000 €

18

Fikret Saygi Moualla (Turc, 1903-1967)

La partie de cartes, 1955

Gouache sur papier signée en bas à droite et datée.

Haut. 20, Larg. 26 cm (à vue).

2 000 / 3 000 €





19

Fikret Saygi Moualla (Turc, 1903-1967)

Promenade sur fond jaune, 1961

Gouache sur papier signée en bas à gauche et datée.

Haut. 49, Larg. 63 cm (à vue).

5 000 / 8 000 €



20

Fikret Saygi Moualla (Turc, 1903-1967)

Les passants, 1961

Gouache sur papier signée en bas à gauche et datée.

Haut. 49, Larg. 63 cm (à vue).

5 000 / 8 000 €



21

Charles-Hossein Zenderoudi

(Iranien né en 1937)

"Lettre", 1967

Toile signée et datée, titrée au dos.

Haut. 80, Larg. 65 cm.

(très légers sauts)

Provenance :

— ancienne collection Camille Renault (1904-1984). La toile porte au dos le taureau dessiné par le mécène sur certaines œuvres de sa collection,

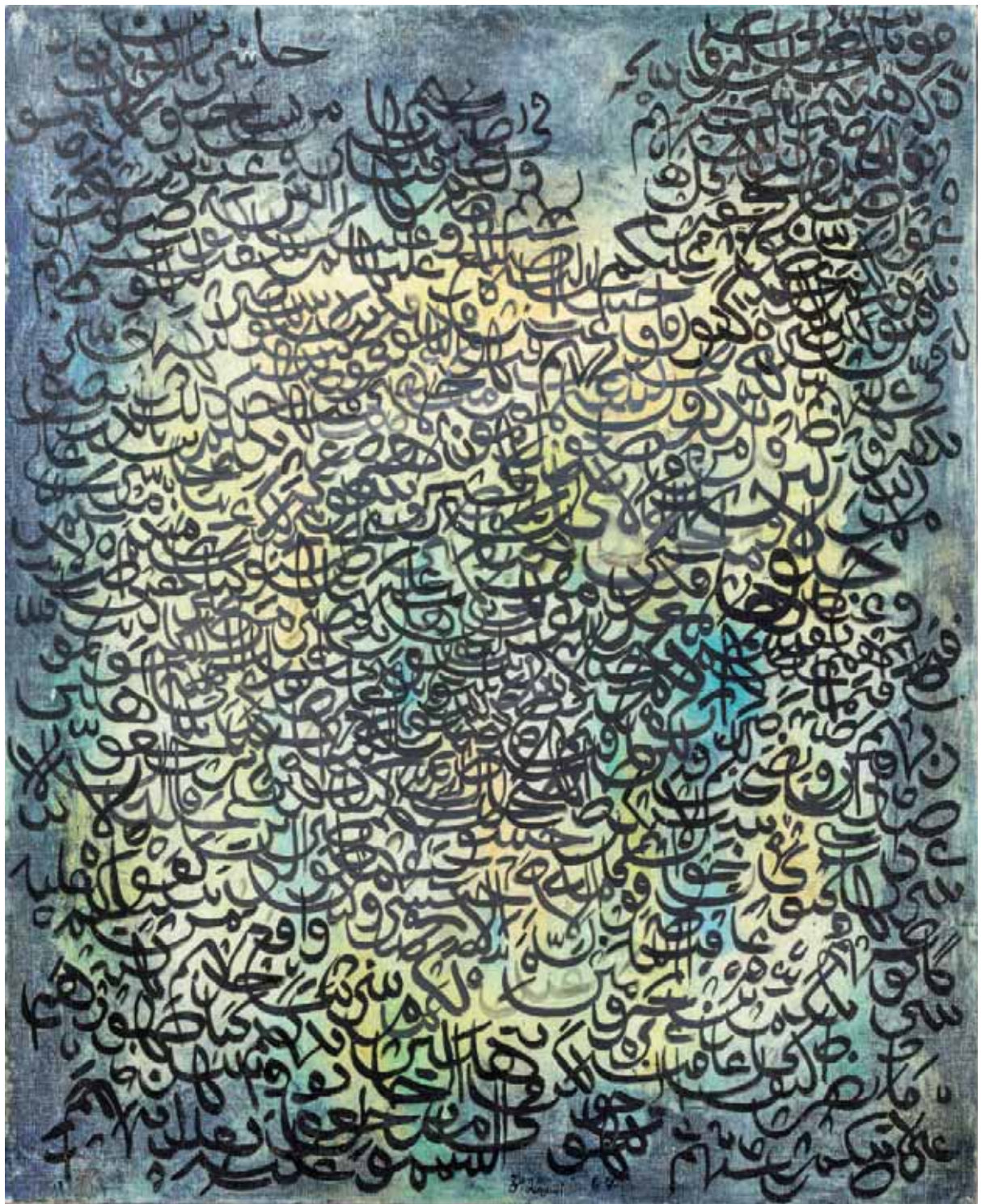
— galerie C.H. Le Chanjour, 11, quai des Deux-Emmanuel, 06300 Nice. Étiquette au dos.

— collection d'un couple d'amateurs héraultais ayant acquis l'œuvre auprès de la Galerie.

Certificat des Archives Zenderoudi datant du 28 avril 2021. L'œuvre "Lettre" est citée à l'inventaire du Catalogue raisonné Zenderoudi.

Nous remercions Madame Marie Zenderoudi, Spécialiste d'Art contemporain, d'avoir aimablement partagé ses notices scientifiques concernant les œuvres de ZENDEROU DI.

20 000 / 30 000 €





Né en 1937 à Téhéran, Charles-Hossein Zenderoudi est probablement l'artiste contemporain originaire de Perse le plus exposé dans les grandes institutions internationales. Présenté en 1970 par la revue *Connaissances des Arts* comme l'un des dix artistes vivants les plus importants du monde, le MoMA de New York, le British Museum de Londres ou encore le Centre Georges Pompidou de Paris ont fait entrer son œuvre dans leurs collections.

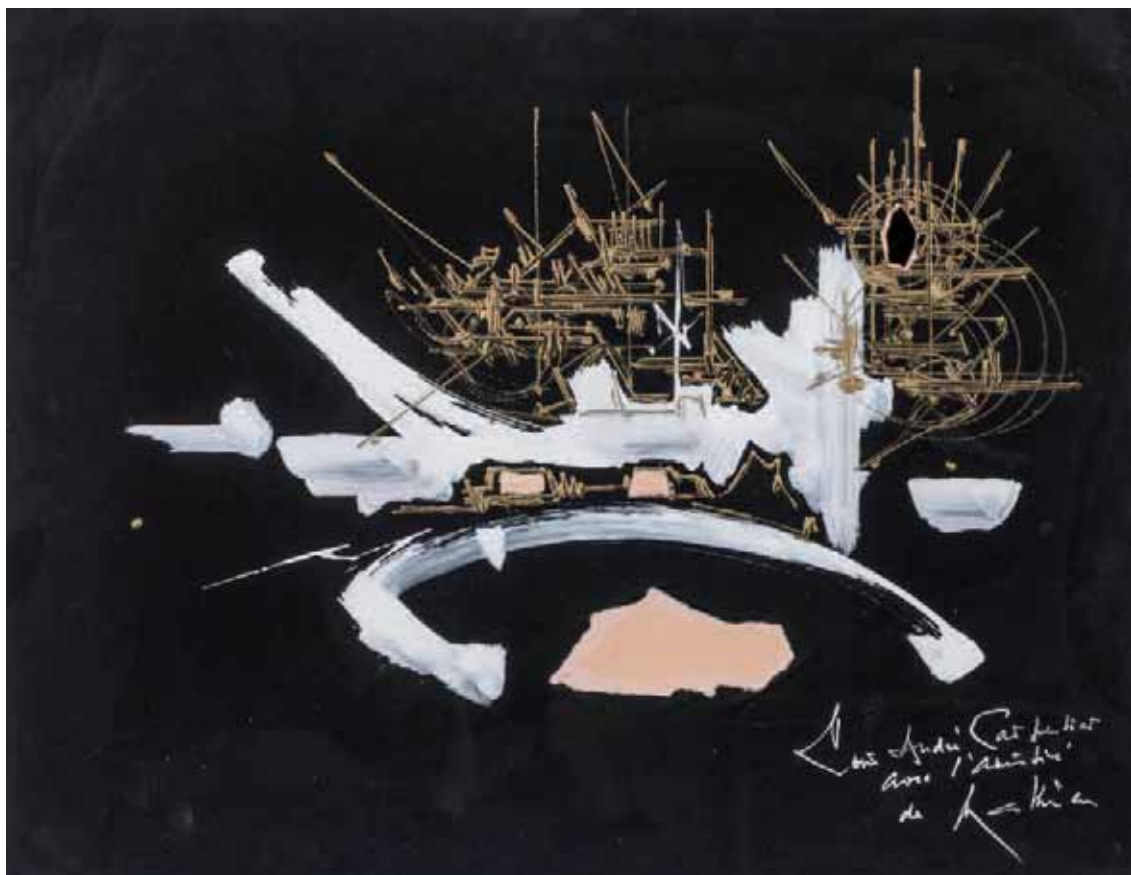
Exposé dès l'âge de dix-neuf ans, Zenderoudi fonde en 1958, le mouvement *Sagga-Khaneh* qui impose une relecture contemporaine d'emprunts iconographiques et conceptuels à la culture perse. En 1960, il s'installe à Paris où il rencontre Giacometti, Fontana, Dubuffet et les écrivains Ionesco et Restany.

« *Lettre* » a été peinte à trente ans par un génie précoce, déjà lauréat de la Biennale de Venise six ans plus tôt. L'artiste y déploie son abstraction si particulière dans un style parfaitement maîtrisé. La lettre-signe devient un élément formel non signifiant, organisé de manière structurée et puissante pour scander la surface du support aux coloris frais et lumineux.

Redécouverte à Montpellier, l'œuvre « *Lettre* » est passée entre les mains des amateurs les plus éclairés, de la très pointue Galerie C.H. le Chanjour à la collection personnelle de Camille Renault. Ce mécène, propriétaire d'un célèbre restaurant à Puteaux, offre aux artistes tels Kupka, Léger, Villon, etc. la possibilité d'inviter critiques d'art et galeristes, à cette table prestigieuse contre des toiles. « *Big Boy* » Renault rassemble ainsi une très importante collection, se liant d'amitié par la suite avec Sartre, Camus, Le Corbusier ou Picasso. Le restaurateur sensible à la diversité picturale de Zenderoudi, fait entrer cette toile dans sa collection et y appose au revers sa marque, un taureau représentant son signe astrologique.

Grand admirateur de la littérature comparée de René Étiemble, Zenderoudi illustre avec « *Lettre* » sa pensée et sa pratique universalistes, synthétisant ici Orient et abstraction lyrique. L'artiste explique : « *Je suis expert en calligraphie, mais je ne suis pas un calligraphe. Je peins, je ne calligraphie pas des lettres. A l'instar d'un architecte qui utilise des pierres ou des briques pour construire un bâtiment, j'utilise l'écriture pour construire ma peinture* ».

Jacques Farran



22

Georges Mathieu (Français, 1921-2012)

"Agaric", circa 1986

Gouache or et collage de feutrine, titrée au dos.

Signée et dédiée en bas à droite "Pour André Carpentier avec l'amitié de".

Haut. 49,5, Larg. 64,5 cm.

Provenance : offert par l'artiste en 1986 à André Carpentier, son actuel propriétaire, ami et voisin de 1958 à 2011, initiateur des expositions de Georges Mathieu à Genève en 1985, Luxembourg en 1986 et Zurich en 1987.

Joint : deux lettres et une enveloppe adressées par Georges Mathieu à André Carpentier. Les lettres dactylographiées sur papier à en-tête signées "Mathieu", l'une portant l'inscription manuscrite "et de mon très vif souvenir".

5 000 / 8 000 €



23

Wang Keping (Chinois, né en 1949)

Femme nue

Bois sculpté, signé.

Haut. 84, Larg. 17, Prof. 12 cm.

Provenance : offert par l'artiste dans les années 1990 à un ami l'accueillant dans le Val de Loire, alors qu'il venait de débiter cet arbre.

8 000 / 12 000 €



24

Wang Keping (Chinois, né en 1949)

Échassier

Bois sculpté, chêne, signé.

Haut. 87, Larg. 38, Prof. 18 cm.

Provenance : offert par l'artiste dans les années 1990 à un ami l'accueillant dans le Val de Loire, alors qu'il venait de débiter cet arbre.

8 000 / 12 000 €





La Source de Lobo

Né en 1910 près de Zamora en Castille, Lobo fait partie des artistes ayant fait de Paris le berceau des avant-gardes. Son apprentissage de la taille directe, dans ses jeunes années madrilènes, se voit compromis par la guerre d'Espagne. Républicain engagé - son père meurt touché par un obus alors qu'il creusait des tranchées - Baltasar Lobo fuit le franquisme et arrive en France. Il se lie alors avec l'artiste Henri Laurens et simplifie sa sculpture au contact de Brancusi, Arp et Henry Moore.

Faisant du Nu son sujet de prédilection, il est plus facilement classé parmi les poétiques et les sensuels qu'avec les naturalistes. Son immense adoration pour Henri Laurens le conduit à envisager le corps féminin comme des modules abstraits. Cette simplification des membres, presque cézanienne, est contrebalancée par leur sensualité érotique. Le corps se fait forme sans jamais perdre de sa féminité. S'il opère la réduction à son paroxysme, avec la suppression de la tête, des bras et des jambes, elle ne l'empêche pas de multiplier les variations. La texture, sans aspérité, douce et qui invite la caresse de la main, rappelle celle des idoles cycladiques.

Notre version de « *À la source* » surprend par ses dimensions muséales. Le sujet se pare ici de tous ses attributs ; à l'exception des pieds, le corps de la femme est traité dans son intégralité. Trois versions, de 36, 42 et 52 centimètres de long illustrent ce modèle en marbre et en bronze à partir de 1982. Notre version, remarquablement fondue par Susse à Paris, explore le thème grandeur nature. Aussi synthétiques et primitives que les sculptures d'Henry Moore et aussi sensuelles que celles d'Aristide Maillol, Lobo réussit miraculeusement à préserver la beauté de la femme de sa déchirante modernité.

Jacques Farran



25

Baltasar Lobo (Espagnol, 1910-1993)

À la source, 1982-1989

Épreuve en bronze à patine brune nuancée, signée et justifiée n°3/8, fondue en 1990.

Marque de fondeur : "Susse frères Paris".

Haut. 55,5 Long. 127,5, Larg. 48,5 cm.

140 000 / 160 000 €

Bibliographie :

— Kosme de Barano, Maria Jaume et Maria Luz Cardenas, "*Baltaza Lobo, catalogo razonada de esculturas, vol.1*", éditions Turner, 2021, n°8904.

— Joseph Emile Müller, "*Baltasar Lobo, Catalogue raisonné de l'œuvre sculptée*", La bibliothèque des Arts Paris, 1985, le même modèle dans des dimensions différentes reproduit sous les numéros 517, 518 et 520.





26

Nigéria - Culture Nok, 300 à 500 av. J.-C.

Personnage agenouillé

Statue en terre cuite à engobe rouge.

Haut. 72 cm.

(manque le bras droit, restauration, possible assemblage d'éléments anciens).

Provenance :

- Galerie Noir d'Ivoire, Paris, 2003.

- Collection privée, Bordeaux.

Certificat de thermoluminescence et test de carbone 14 du laboratoire ASA, 1998.

Certificat de Yasmina Chenoufi, 2003

Radiographie du docteur Dutreix, Tours, 2021

Expert : Bernard de Grunne, Bruxelles.

5 000 / 10 000 €



27

Masque Dan

Beau masque au visage ovale, les yeux fendus en amande, la bouche entrouverte, les lèvres bien dessinées, le tout surmonté d'un front bombé, le rebord du masque percé de trous de fixation, belle patine ancienne intérieure et extérieure laquée noire.

Haut. 23,5 cm.

Provenance :

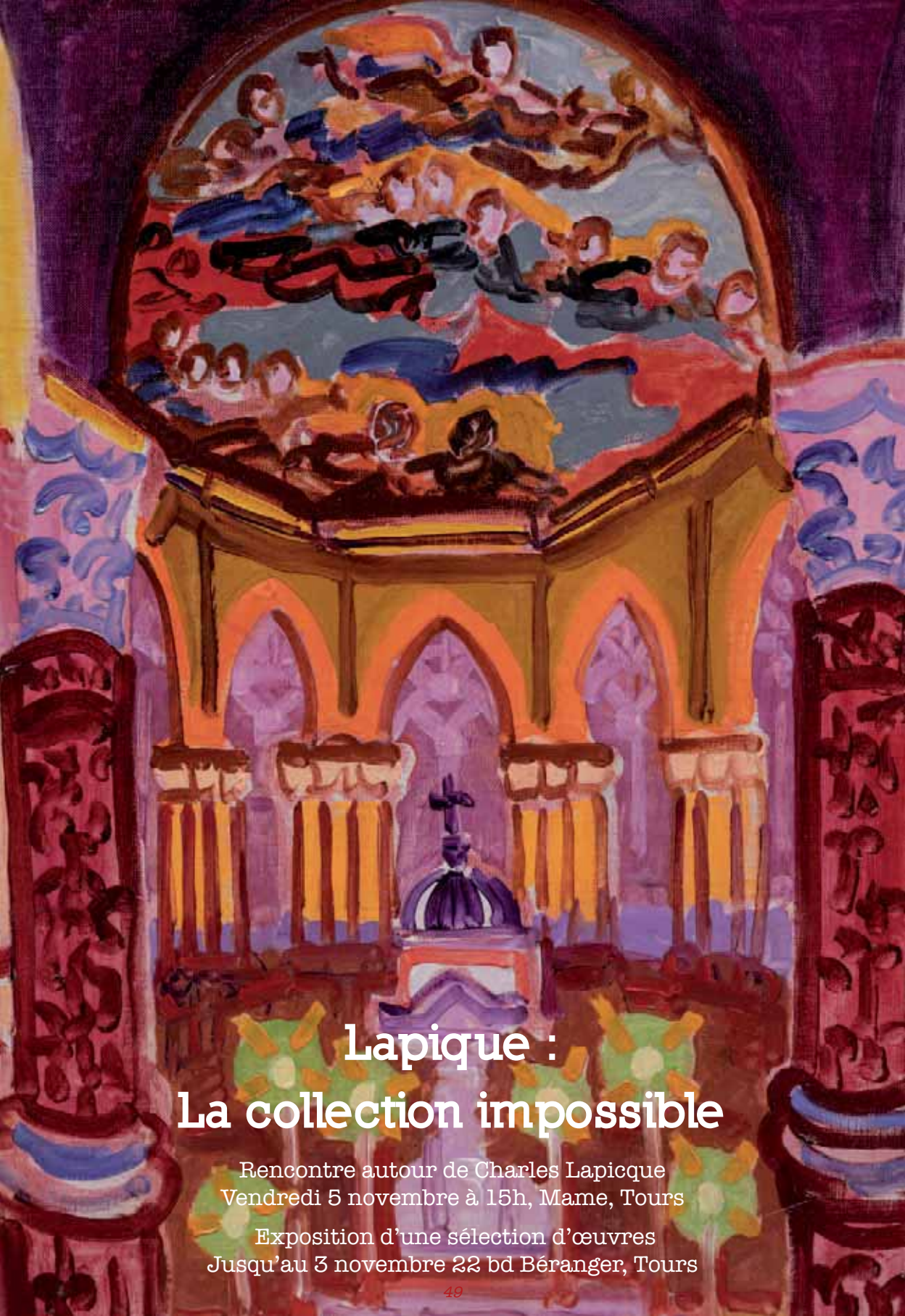
— ancienne collection du célèbre mannequin brésilien Lucia Curia qui travailla avec Valentino et Coco Chanel (décédée en 2009), épouse de l'homme d'affaire brésilien Walter Moreira Sales, circa 1960,

— collection privée, Paris Enchères, Drouot Richelieu, Collin du Bocage, 10 juin 2015, lot 136.

5 000 / 7 000 €

En ce qui concerne la fonction de ce masque, on distingue essentiellement deux types de masques Dan qui ont une plastique comparable : le masque dit "coureur" qui a les yeux ronds et le masque dit "gardien, comédien ou chanteur" qui a des longs yeux fendus dont les arcades sourcilières sont soit inexistantes soit soulignées par un léger renflement et par une coiffure de nattes tressées, à l'image de la coiffure traditionnelle des femmes manding. Notre masque est un bel exemple du second type.

Expert : Bernard de Grunne, Bruxelles.

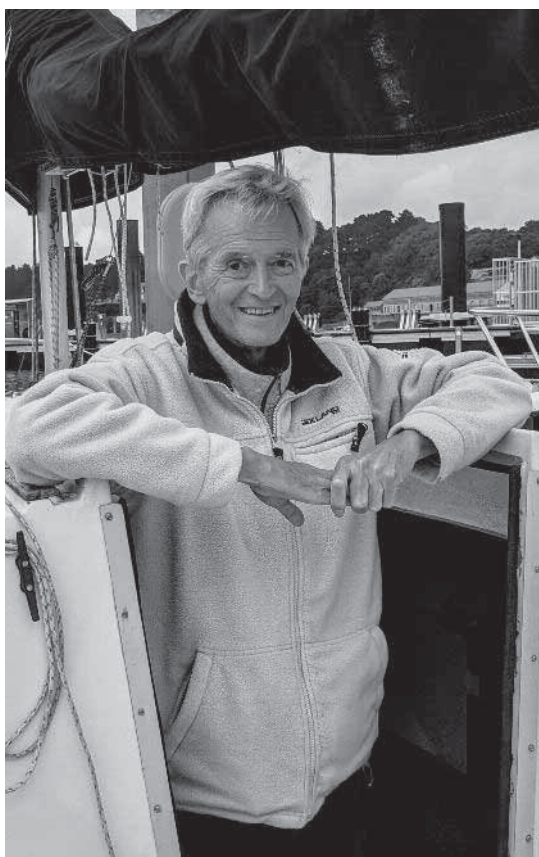


Lapicque : La collection impossible

Rencontre autour de Charles Lapicque
Vendredi 5 novembre à 15h, Mame, Tours

Exposition d'une sélection d'œuvres
Jusqu'au 3 novembre 22 bd Béranger, Tours

LAPICQUE :



Alain Merle (1956-2021)

La collection Alain et Violette Merle

Si notre vente en 2019 du fonds d'atelier Mau-blanc & Auger a permis de présenter une rétrospective inédite de l'œuvre de Charles Lapicque (1898-1988), c'est au tour d'une « impossible » collection familiale de trouver le chemin des enchères sous notre marteau. « Impossible » car elle permet de porter un regard global sur l'Œuvre de celui qu'André Breton présentait comme l'un des dix artistes les plus importants de l'Art occidental. Réunies patiemment par Alain Merle, qui a épousé en 1982 l'une des petites-filles du peintre, Violette Lapicque, ces œuvres reproduites dans les ouvrages majeurs sont extrêmement bien documentées et constituent le fonds de littérature de référence sur l'artiste. Si certaines ont été acquises sur le marché de l'art, notamment auprès de Marc Métayer, d'autres sont vierges, puisque demeurées accrochées depuis l'origine aux murs de la famille de l'artiste, auprès de laquelle elles ont été directement obtenues.

Bibliothèque du geste créateur

Cet ensemble s'érige en bibliothèque du geste créateur du peintre, constitué dans une démarche muséographique afin d'offrir une vision d'ensemble de son travail. Que ce soient ses débuts avec *Le 11 novembre* (1938), sa période africaine avec *Paysage dans l'Atlas Saharien* (1951), ses somptueux souvenirs de voyages en Italie avec *San Zacharia* (1956), le cycle du tigre des Ming avec *Invitation à la Sagesse* (1961) ou encore ses productions plus tardives avec *Force huit* (1971), chaque période ou presque est illustrée par une œuvre majeure. Les dessins, qui sont parfois le modello d'une lithographie, y trouvent une place particulière. Certaines œuvres sont même illustrées par des photographies prises dans l'atelier de l'artiste, de l'anecdotique *Lion de Carthage* (1962) au splendide *Rendez à César* (1958).

L'un des cinq maîtres de la peinture française

Charles Lapicque est un artiste à part dans l'histoire de l'art. Diplômé de l'École centrale, docteur ès-sciences, croix de guerre 14-18, commandeur de la Légion d'honneur et Juste parmi les nations, Pierre Restany voyait en lui l'un des cinq maîtres de la peinture française. La considération que lui portent respectivement le pape du Surréalisme et le théoricien des Nouveaux Réalistes démontre l'influence de son œuvre sur ses contemporains. Repéré par le sculpteur Jacques Lipchitz, qui le présente à la galeriste Jeanne Bucher, il est exposé par cette dernière en 1929. Ses recherches le poussent peu à peu vers la peinture abstraite dont il aurait pu devenir un maître.

LA COLLECTION IMPOSSIBLE

Retour à la figuration

Mais Lapicque ne veut pas « renoncer aux beautés naturelles qui s'offrent à ses yeux. » Il effectue donc un retour vers la figuration, à la grande stupéfaction de la critique. Demeurant alors en marge des grands courants de l'époque, il est aussi proche de la « Nouvelle Figuration » que d'un mouvement baroque, décoratif, exubérant et dramatique. Son traitement par renversement des couleurs chaudes et froides dans le proche et le lointain rappelle le fauvisme. Son utilisation d'une couleur pure, directement sortie du tube, parachève son caractère inclassable. Ses recherches incessantes, ses voltefaces stylistiques sont autant d'accointances avec les démarches des artistes post-modernes.

Reconnaissance officielle

Les Institutions ne s'y trompent pas. Le Musée national d'art moderne, après une importante donation, l'expose en 1967, puis le Centre Georges Pompidou en 1978 et en 1988. C'est la reconnaissance officielle. Les rétrospectives que lui consacrent aussi la Kunsthalle de Berne, les musées de Nantes, Grenoble, Munich, Hambourg ou encore Berlin témoignent de son importance dans l'histoire de l'Art et de l'incroyable richesse de sa production.

Pedigree prestigieux

La vie d'une collection est faite de mouvements de marées montantes et descendantes. Ainsi, Alain et Violette Merle ont déjà eu l'occasion de se défaire sporadiquement de cer-



Charles Lapicque (1898-1988)

taines de leurs toiles, dont le célèbre *Canot-but* qui fut longtemps la plus haute adjudication mondiale de l'artiste au XXI^e siècle. Alors que nous préparions cette vente, Alain nous a quitté, ayant fait face avec courage, sa famille à ses côtés, à une terrible maladie.

Cette vente se veut un hommage à son oeil et à sa ténacité.

L'opportunité pour un collectionneur de se positionner sur tant d'œuvres au pedigree prestigieux est rarissime. Présenter cinquante-huit peintures, sculptures et dessins de première qualité est un honneur lui aussi quasiment « impossible » pour un commissaire-priseur. Notre reconnaissance à Alain Merle et à sa famille pour leur confiance est grande. Peintre et musicien du vide du désert jusqu'au vacarme de la mer, ces œuvres sont les morceaux choisis d'un génie sans égal... Gageons qu'elles orneront à l'avenir les murs d'amateurs éclairés qui y reconnaîtront le talent insolent d'un artiste solaire.

Aymeric Rouillac et Jacques Farran



40

40

Charles Lapicque (Français, 1898-1988)

Hommage à Clouet, 1927

Isorel.

Haut. 27, Larg. 22 cm.

Provenance : collection Alain et Violette Merle.

Bibliographie : Philippe Bouchet, "Charles Lapicque, Le Dérangé", éd. Thalia, 2009, pour une œuvre très proche p.202.

1 500 / 2 500 €

41

Charles Lapicque (Français, 1898-1988)

Le 11 novembre, 1938

Haut. 100, Larg. 73 cm.

Provenance : collection Alain et Violette Merle.

Bibliographie : Philippe Monsel, "Lapicque rendre l'abstrait figuratif", reproduit n° 17.

10 000 / 15 000 €

Cette toile historique figure parmi les premiers chefs d'œuvre de l'artiste. Représentation singulière et bicolore, elle s'inscrit à contre-courant d'une partie de sa production future. Pourtant, on y trouve déjà l'inspiration précolombienne de la figure, plus proche d'un masque de Teotihuacan que d'une gueule cassée. Les couleurs complémentaires s'y trouvent opposées et réduites au *statu quo* par le contour... telles deux armées arrêtées par un armistice.



42

Charles Lapicque
(Français, 1898-1988)

L'Orage sur Lanmodez, 1948

Haut. 81, Larg. 100 cm.

Provenance :

- vente Briest, Paris, 8 avril 1992.
- collection Alain et Violette Merle.

Bibliographie :

- Jean Lescure, "Lapicque", éditions Galanis, 1956-1957.
- Bernard Balanci, "Charles Lapicque, Catalogue raisonné de l'œuvre peint et de la sculpture", éditions Mayer, 1973, illustré sous le numéro 195.

Expositions :

- "Charles Lapicque", Kunsthalle, Bern, du 17 mars au 23 avril 1962,
- "Charles Lapicque", Städtische Galerie im Lenbachhaus, München, du 12 mai au 10 juin 1962,
- "Lapicque", Musée de Grenoble, du 29 juin au 31 août 1962.
- "Lapicque", Musée du Havre, octobre 1962.

15 000 / 20 000 €







43

Charles Lopicque (Français, 1898-1988)

Portrait baroque, 1954

Huile sur papier maroufflé sur toile.

Tampon d'atelier.

Haut. 51,3, Larg. 32,4 cm.

Provenance : collection Alain et Violette Merle.

1 500 / 2 500 €



44

44

Charles Lapicque (Français, 1898-1988)

Ostie, 1957

Haut. 54, Larg. 55 cm.

Provenance : collection Alain et Violette Merle.

Bibliographie : Bernard Balanci, "Charles Lapicque, Catalogue raisonné de l'œuvre peint et de la sculpture", éditions Mayer, 1973, une œuvre proche illustrée n° 366.

5 000 / 10 000 €

45

Charles Lapicque (Français, 1898-1988)

Rome, 1957

Toile.

Haut. 37, Larg. 36,5cm

Provenance : collection Alain et Violette Merle.

Bibliographie : Bernard Balanci, "Charles Lapicque, Catalogue raisonné de l'œuvre peint et de la sculpture", éditions Mayer, 1973, œuvre proche n° 354.

2 000 / 4 000 €



45

46

Charles Lapicque (Français, 1898-1988)

San Zaccaria, 1956

Toile signée et datée 56.

Haut. 130,5, Larg. 81 cm.

Provenance : collection Alain et Violette Merle.

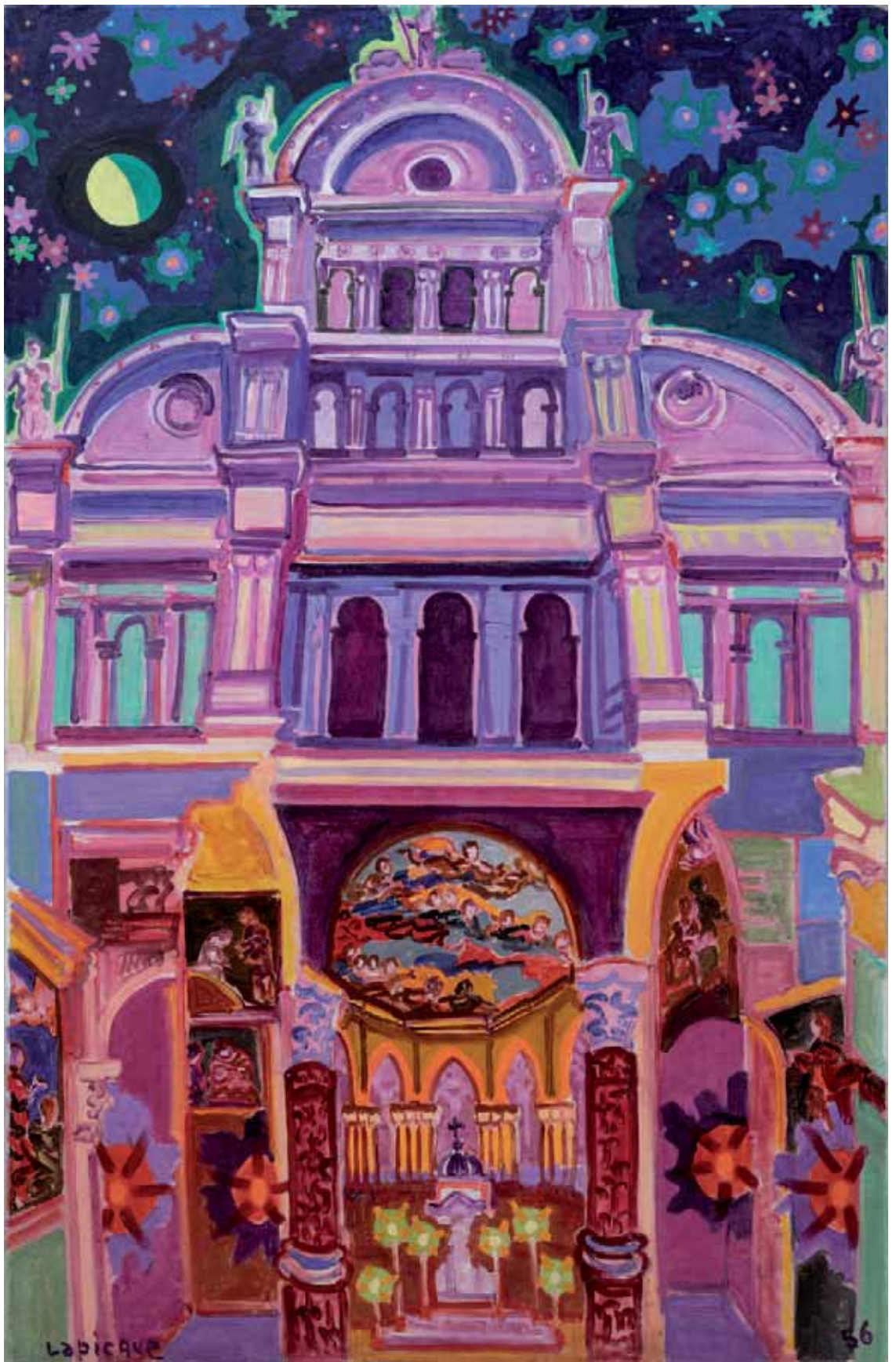
Bibliographie :

— Philippe Bouchet, "*Charles Lapicque, Le Dérangeur*", éditions Thalia, 2009, une toile proche p. 37 (163 x 97 datée 1956).

— Bernard Balanci, "*Charles Lapicque, Catalogue raisonné de l'œuvre peint et de la sculpture*", éditions Mayer, 1973, des œuvres proches illustrées n°324 et n°325.

20 000 / 30 000 €

Chère à Lapicque, l'église de San Zaccaria accueille dans son chœur la fresque baroque de Girolamo Pellegrini (1624-1700) représentant *saint Zacharie en gloire*. Lapicque effectue de nombreux séjours dans la Sérénissime, après avoir reçu un prix de la Biennale de Venise en 1953. Inspiré par ce monastère bénédictin, Lapicque traduit dans cette toile la mémoire du mouvement et une volonté de donner à voir des points de vue inaccessibles. Nuit noire et flambeaux rutilants de lumière, extérieur et intérieur, apparaissent simultanément dans une vision synthétique.







47

Charles Lapicque (Français, 1898-1988)

La mort de Pompée, 1957

Haut. 116, Larg. 89 cm.

Provenance :

— collection Walter Scharf, Berlin.

— collection Alain et Violette Merle.

Bibliographie : Bernard Balanci, "Charles Lapicque, Catalogue raisonné de l'œuvre peint et de la sculpture", éditions Mayer, 1973, illustré sous le n° 359.

18 000 / 22 000 €





Charles Lapicque au milieu de ses oeuvres, « Rendez à César » au dessus de lui.

48

Charles Lapicque (Français, 1898-1988)

Rendez à César, 1958

Toile.

Haut. 116, Larg. 89 cm.

Provenance : collection Alain et Violette Merle.

Bibliographie : Philippe Bouchet, "Charles Lapicque, Le Dérangé", éd. Thalia, 2009, photographie de Charles Lapicque devant l'œuvre p.151.

18 000 / 22 000 €

Fier de cette toile devant laquelle il pose devant un objectif photographique, l'artiste traite ce sujet dans deux autres toiles conservées au Musée des Beaux-Arts de Dijon (DG 370) et au Centre Pompidou à Paris (AM 1977-634). Confrontation entre la Rome impériale, avec le char du triomphe de César, et la Rome chrétienne illustrée par un Christ byzantin "pantocrator" au nimbe crucifère, "Rendez à César" est la superposition métaphysique de couleurs explosives. Si Lapicque affirme ici que le royaume de Dieu n'est pas terrestre, sa toile est le témoignage d'un mouvement du cœur du peintre vers les artistes qui l'ont précédé, témoins de mondes disparus et annonçant la Jérusalem céleste.



49

49

Charles Lapicque (Français, 1898-1988)

Saint Paul, 1957

Huile sur papier marouflé sur toile.

Étiquettes d'expositions au dos :

— Villand & Galanis, œuvres d'art moderne, 1067 n° 3

— Lapicque Saint Paul, Huile sur toile - 38 x 28

— Expositions 1960 Art Moderne - Pontoise Art Sacré

— Auvers-sur-Oise, n° 152.

— André Chenue, association Française d'action artistique.

Haut. 38, Larg. 28 cm.

Provenance : collection Alain et Violette Merle.

1 000 / 2 000 €



50

50

Charles Lapicque (Français, 1898-1988)

Lion de Carthage, 1962

Huile sur papier marouflé sur toile.

Haut. 33, Larg. 25 cm.

Provenance : collection Alain et Violette Merle.

Bibliographie : Philippe Bouchet, "Charles Lapicque, Le Dérangeur", éd. Thalia, 2009, pour une œuvre très proche p. 140.

1 000 / 2 000 €

51

Charles Lapicque (Français, 1898-1988)

Le lion de l'Apocalypse, 1962

Haut. 61, Larg. 50 cm.

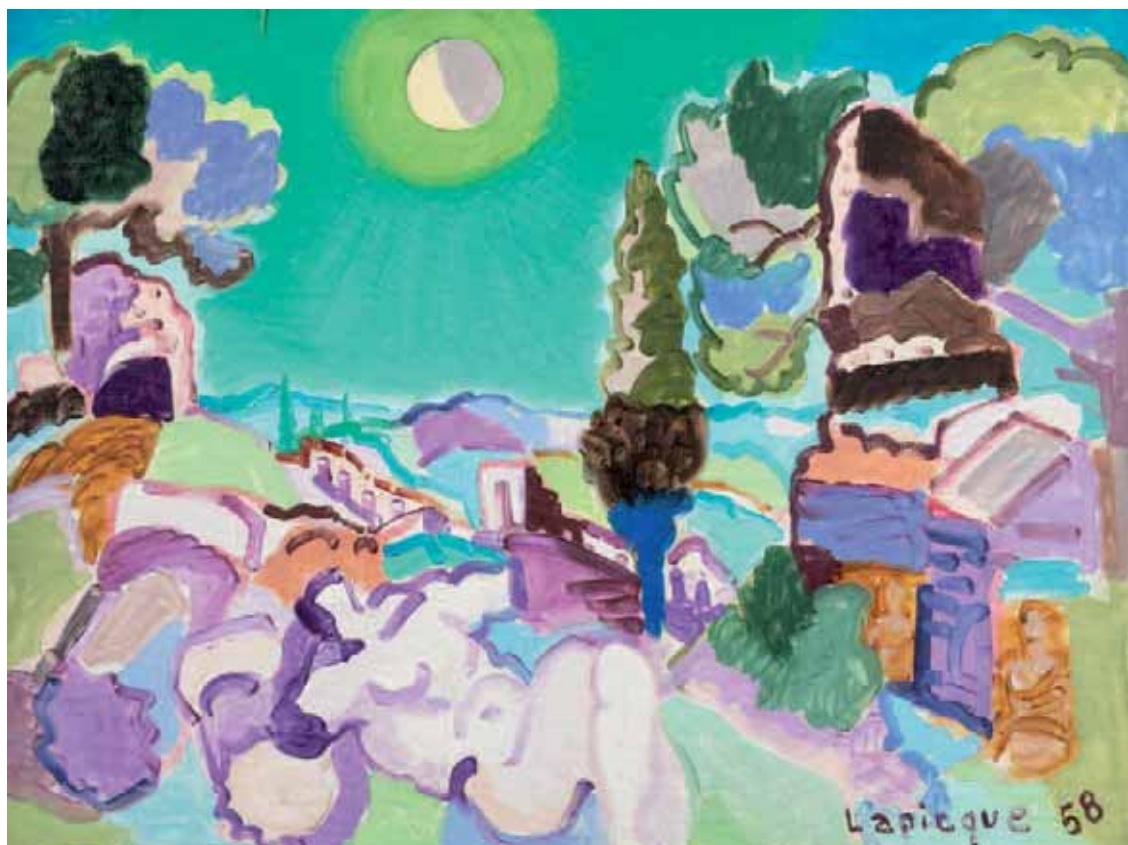
Provenance : collection Alain et Violette Merle.

Bibliographie : Bernard Balanci, "Charles Lapicque, Catalogue raisonné de l'œuvre peint et de la sculpture", éditions Mayer, 1973, illustré sous le n° 502.

Expositions : "Lapicque", galerie Villand & Gallanis, Paris, de février à mars 1963, reproduit.

4 000 / 6 000 €





52

Charles Lapicque (Français, 1898-1988)

Nuit romaine, 1958

Toile.

Haut. 54, Larg. 72 cm.

Provenance : famille Lapicque par descendance de l'artiste.

Exposition : "Charles Lapicque, une rétrospective" musée de la Poste, Paris, du 16 avril au 13 septembre 2008.

8 000 / 12 000 €

53

Charles Lapicque (Français, 1898-1988)

Invitation à la Sagesse, 1961

Haut. 97, Larg. 162 cm.

(petit accident en bas à droite)

Provenance :

— galerie Daniel Malingue, numéro 1763,

— collection Alain et Violette Merle.

Bibliographie :

— Philippe Bouchet, *Charles Lapicque, Le Dérangeur*, éd. Thalia, 2009, œuvre proche pp. 50 et suivantes, datant de 1961.

— Bernard Balanci, *Charles Lapicque, Catalogue raisonné de l'œuvre peint et de la sculpture*, éditions Mayer, 1973, œuvre proche n°490.

20 000 / 30 000 €

Dans la série du *Tigre des Ming* peinte en 1961, Lapicque introduit un fauve "au milieu des soieries et des pagodes". Il démontre sa fascination picturale pour les rayures du félin. Camouflé dans cet environnement hachuré, le mouvement de l'animal se déploie par le rétrécissement de la touche.

Symbole asiatique de la justice, le tigre pénètre une assemblée de sages. Seul protagoniste de la scène pourvu d'un regard, il fait office d'admoniteur. La maîtrise chromatique de l'artiste est ici à son sommet.









54

Charles Lapicque (Français, 1898-1988)

Nuit Romaine, 1957

Huile sur papier marouflé sur toile.

Haut. 25,6, Larg. 33 cm.

Provenance : collection Alain et Violette Merle.

Bibliographie : M^e Georges Blache & M. Bernard Balanci, "Charles Lapicque, Catalogue raisonné de l'œuvre complet des lithographies - eaux fortes et gravures", 1981, original de la Lithographie n°98.

1 500 / 2 500 €

54

55

Charles Lapicque (Français, 1898-1988)

Route Mandarine, 1961

Huile sur papier marouflé sur toile.

Haut. 34,6, Larg. 27,5cm.

Provenance : collection Alain et Violette Merle.

Bibliographie : M^e Georges Blanche & M. Bernard Balanci, "Charles Lapicque, Catalogue raisonné de l'œuvre complet des lithographies - eaux fortes et gravures", 1981, original de la Lithographie n°169.

1 500 / 2 500 €

56

Charles Lapicque (Français, 1898-1988)

Voyage en Chine, 1961

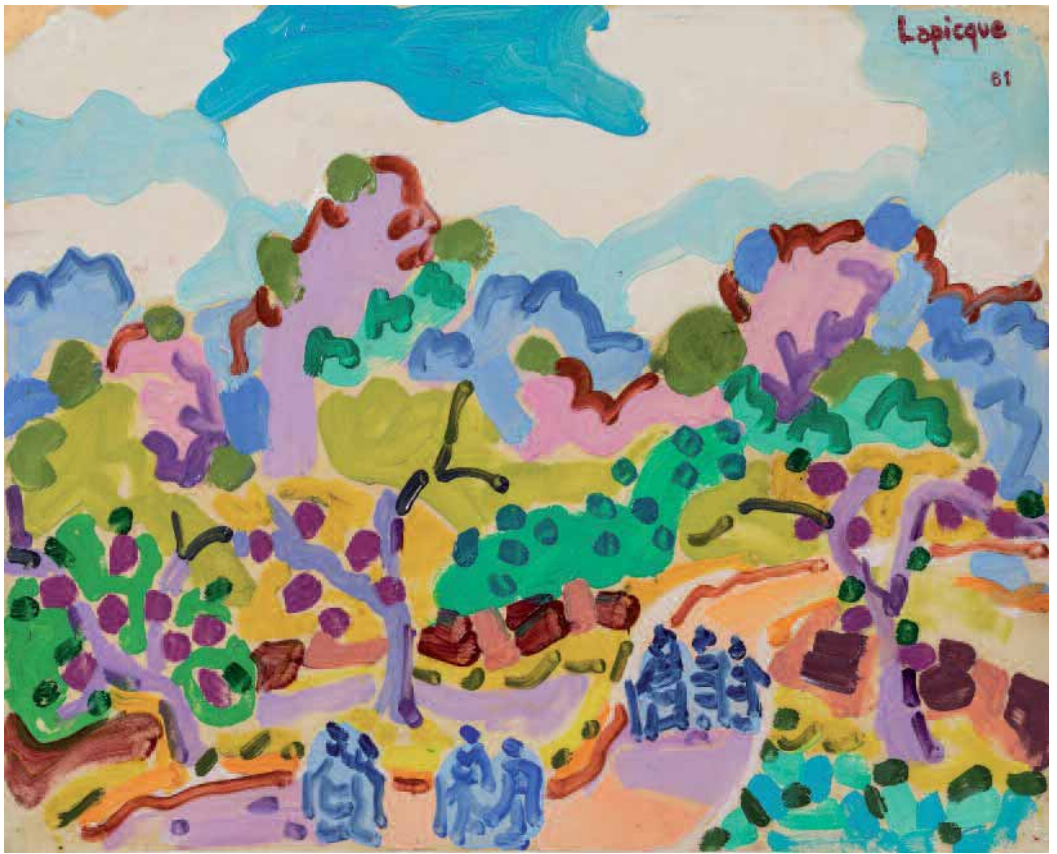
Huile sur papier marouflé sur toile.

Haut. 23,5, Larg. 34,5 cm.

Provenance : collection Alain et Violette Merle.

Bibliographie : M^e Georges Blanche & M. Bernard Balanci, "Charles Lapicque, Catalogue raisonné de l'œuvre complet des lithographies - eaux fortes et gravures", 1981, original de la Lithographie n°170.

1 500 / 2 500 €



55



56



Lopicque



57

Charles Lapicque (Français, 1898-1988)

"Paysage dans l'Atlas Saharien", 1951

Toile signée, titrée et datée au dos.

Haut. 96, Larg. 130 cm.

Provenance : famille Lapicque par descendance de l'artiste.

Exposition : "Lapicque", galerie Suzanne Tarasieva, Barbizon, 1996.

Bibliographie : Bernard Balanci, "Charles Lapicque, Catalogue raisonné de l'œuvre peint et de la sculpture", éditions Mayer, 1973, œuvre proche illustrée n° 234.

15 000 / 20 000 €

Lapicque fait table rase des données initiales de la peinture contemporaine et accède à une forme si simple et si troublante dans sa simplicité qu'elle déconcerte. Sa maîtrise des problèmes d'ordre technique l'a amené à isoler les pigments colorés et à expérimenter leurs réactions optiques. Il prépare désormais les tons à l'avance et sans dégradation selon la loi photométrique. Il compose, il peint par la couleur et trouve la valeur juste qui traduit et définit un plan. Sa couleur est agissante, elle envahit la forme. Elle deviendra bientôt l'unique élément constructif du tableau.



58

Charles Lapicque (Français, 1898-1988)

Pendule et chocolats, 1963

Toile signée, titrée et datée au dos.

Haut. 54, Larg. 73 cm.

Provenance : famille Lapicque, par descendance de l'artiste.

Bibliographie :

— Philippe Bouchet, "Charles Lapicque, Le Dérangeur", éd. Thalia, 2009, reproduit p. 43.

— "Charles Lapicque, une rétrospective", éditions de l'École Nationale Supérieure des Beaux-Arts de Paris, 2008, reproduit p. 64.

4 000 / 6 000 €



59

Charles Lapicque (Français, 1898-1988)
Manœuvre de jour au large de Brest, 1959
Toile signée, titrée, numérotée 1 et datée au dos.
Haut. 64, Larg. 81 cm.

Provenance : collection particulière, Île de France
Bibliographie : catalogue raisonné de l'artiste, n° 397.
10 000 / 15 000 €

60

Charles Lapicque (Français, 1898-1988)

Manœuvres de nuit, 1958

Toile signée, datée 58 à l'ancre de marine, titrée au dos.

Haut. 81, Larg. 100 cm.

Provenance :

— vente *Pescheteau-Badin-Godeau-Leroy*; & *De Ricglès*, Paris, 29 mai 2000

— vente *Perrin-Royere-Lajeunesse*, Versailles 24 avril 2005, — collection particulière, Olivet.

Certificat authenticité de Marc Metayer en date du 5 mars 2020.

Exposition :

— "*Lapicque*", Maison des Traouïero, Perros-Guirec, 2007, repr. p. 100 du catalogue,

— "*Charles Lapicque, peintre de la mer*", Musée national de la Marine, Rochefort, de mai à décembre 2008, repr. p. 41 du catalogue.

30 000 / 40 000 €

Peintre de la marine entre 1949 et 1966, "*Charles Lapicque embarque à Brest en 1958 sur l'avisos Pimodan, pour une série de manœuvres en mer d'Iroise, dont une partie se déroule de nuit. Belle occasion de détailler la passerelle et les veilleurs, le mât et les réflecteurs radar, la cheminée et la plage arrière, le bâtiment qui précède dans l'ombre ou celui qui suit. Et éclairer la toile de bleu noir et rouge sombre, d'éclat lumineux, ceux des lampes et des projecteurs, des phares au sommet des tours à terre et des balises à la côte.*"

in René Le Bihan, "*Lapicque*", éditions Le Télégramme, Brest, 2007, "*La marine nationale en manœuvre*", p. 28.





58

Lapicque ⚓



61

61

Charles Lapicque (Français, 1898-1988)

Les Cap-Horniers, 1969

Haut. 54, Larg. 73 cm.

Provenance : collection Alain et Violette Merle.

Bibliographie : Bernard Balanci, "Charles Lapicque, Catalogue raisonné de l'œuvre peint et de la sculpture", éditions Mayer, 1973, une œuvre proche.

10 000 / 15 000 €

62

Charles Lapicque (Français, 1898-1988)

Les bords du Trieux, 1961

Toile.

Haut. 54, Larg. 73 cm.

Provenance : collection Alain et Violette Merle.

Bibliographie : Bernard Balanci, "Charles Lapicque, Catalogue raisonné de l'œuvre peint et de la sculpture", éditions Mayer, 1973, une œuvre proche illustrée n° 491.

8 000 / 12 000 €

63

Charles Lapicque (Français, 1898-1988)

Petit bois en Bretagne, 1957

Toile.

Haut. 50, Larg. 61 cm.

Provenance : collection Alain et Violette Merle.

Bibliographie : Bernard Balanci, "Charles Lapicque, Catalogue raisonné de l'œuvre peint et de la sculpture", éditions Mayer, 1973, œuvre proche n° 340.

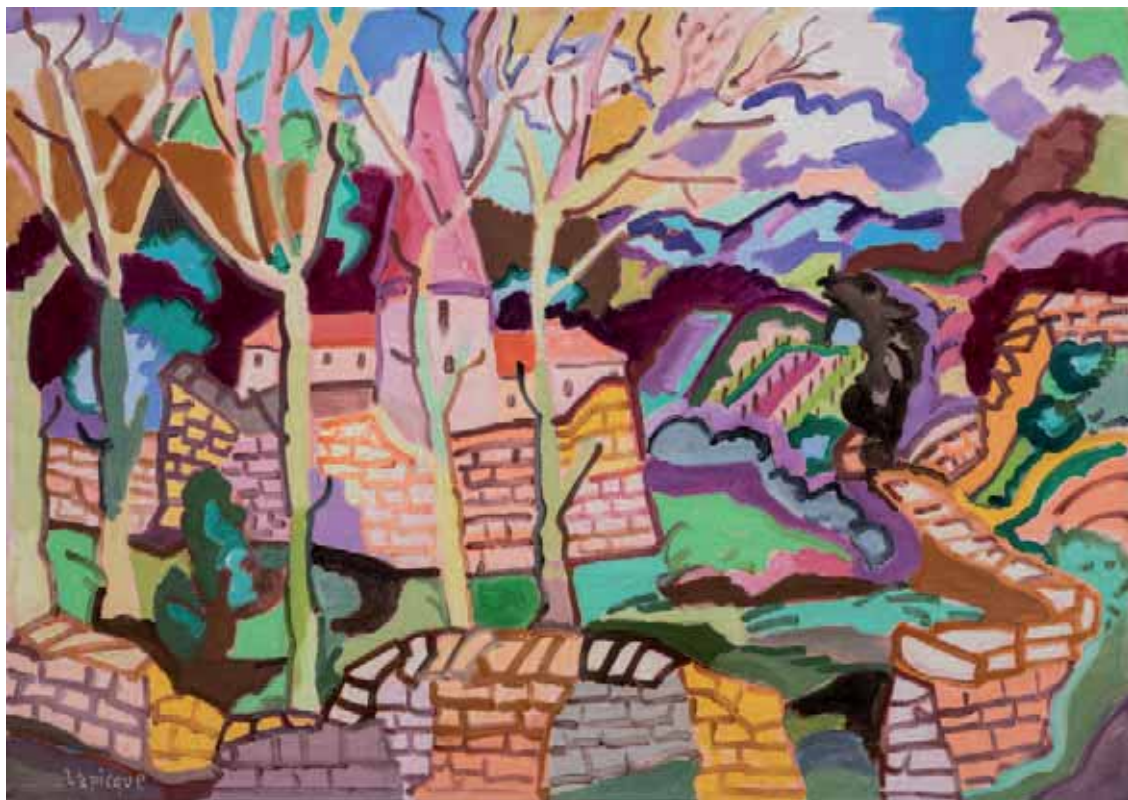
4 000 / 6 000 €



62



63



64

Charles Lapicque (Français, 1898-1988)

Manoir en Bourgogne, 1970

Toile.

Haut. 65, Larg. 92 cm.

Provenance : collection Alain et Violette Merle.

Bibliographie : Bernard Balanci, "Charles Lapicque, Catalogue raisonné de l'œuvre peint et de la sculpture", éditions Mayer, 1973, illustré sous le n° 724.

8 000 / 12 000 €



65

Charles Lapicque (Français, 1898-1988)

Renaissance Française, 1977

Acrylique.

Haut. 73, Larg. 92 cm.

Provenance : collection Alain et Violette Merle.

Bibliographie : "*Charles Lapicque, une rétrospective*", éditions de l'École Nationale Supérieure des Beaux-Arts de Paris, 2008, reproduit p. 55.

5 000 / 10 000 €

66

Charles Lapicque (Français, 1898-1988)

Force huit, 1971

Toile signée, titrée et datée au dos.

Haut. 89, Larg. 116 cm.

Provenance : famille Lapicque par descendance de l'artiste.

Bibliographie :

— René Le Bihan, "*Charles Lapicque*", éditions Le Télégramme, 2007, couverture de l'ouvrage.

— "*Charles Lapicque, une rétrospective*", éditions de l'École Nationale Supérieure des Beaux-Arts de Paris, 2008, reproduit p. 71.

15 000 / 20 000 €

L'indéfectible fidélité de Lapicque au thème de la mer permet d'envisager l'évolution de sa manière de peindre un même sujet. Vive, fraîche, évoquant la vignette de bande dessinée, l'artiste reprend ses enlacements de la fin des années 1940. Entre lecture rétrospective et testament prophétique, le marin y semble chavirer dans la couleur.







67

Charles Lapicque (Français, 1898-1988)

Les Invalides, 1975

Toile.

Haut. 97, Larg. 130 cm.

Provenance : collection Alain et Violette Merle.

6 000 / 10 000 €



68

Charles Lapicque (Français, 1898-1988)

Funérailles de Leclerc, 1975

Toile signée, titrée et datée au dos.

Haut. 96, Larg. 130 cm.

Provenance : famille Lapicque par descendance de l'artiste.

Certificat d'authenticité de M. Métayer, expert UFE.

Bibliographie : "Charles Lapicque, une rétrospective", éditions de l'École Nationale Supérieure des Beaux-Arts de Paris, 2008, reproduit p. 69.

6 000 / 10 000 €



69

69

Charles Lapicque (Français, 1898-1988)

Ferme au bord du Trieux, 1975

Acrylique sur toile.

Haut. 65, Larg. 81 cm.

Provenance : famille Lapicque par descendance de l'artiste.

4 000 / 6 000 €

70

Charles Lapicque (Français, 1898-1988)

Naissance de la mer, 1987

Toile signée, titrée et datée au dos.

Haut. 98, Larg. 146 cm.

Provenance : famille Lapicque par descendance de l'artiste.

Bibliographie : *Philippe Bouchet, "Charles Lapicque, Le Dérangé", éd. Thalia, 2009, pour une œuvre très proche p. 58.*

3 000 / 5 000 €

71

Charles Lapicque (Français, 1898-1988)

Le vent sur la mer, 1988

Toile signée, titrée et datée au dos.

Haut. 64, Larg. 92 cm.

Provenance : famille Lapicque par descendance de l'artiste. Dernière œuvre de l'artiste, cette toile conservée par l'In-division Lapicque n'a jamais été exposée et a été récemment montée sur un châssis.

2 000 / 4 000 €



70



71

72

Charles Lapicque (Français, 1898-1988)

Le Baiser, 1948

Deux encres sur papier, signées et datées au crayon.

Haut. 27, Larg. 21 cm.

Réunies dans un passe-partout à deux fenêtres
(40 x 50 cm).

Provenance : collection Alain et Violette Merle.

Bibliographie : Philippe Bouchet, "Charles Lapicque, Le Dérangeur", éd. Thalia, 2009, illustrés p. 97 et 99.

300 / 500 €

73

Charles Lapicque (Français, 1898-1988)

Deux figures II, 1948.

Deux encres sur papier, signées et datées au crayon.

Haut. 27, Larg. 21 cm.

Réunies dans un passe-partout à deux fenêtres
(40 x 50 cm).

Provenance : collection Alain et Violette Merle.

Bibliographie : Philippe Bouchet, "Charles Lapicque, Le Dérangeur", éd. Thalia, 2009, illustrés p. 97 et 98.

300 / 500 €

74

Charles Lapicque (Français, 1898-1988)

Deux figures III, 1948

Deux encres sur papier, signées et datées au crayon.

Haut. 27, Larg. 21 cm.

Réunies dans un passe-partout à deux fenêtres
(40 x 50 cm).

Provenance : collection Alain et Violette Merle.

Bibliographie : Philippe Bouchet, "Charles Lapicque, Le Dérangeur", éd. Thalia, 2009, illustrés p. 98 et 99.

300 / 500 €

75

Charles Lapicque (Français, 1898-1988)

Deux figures I, 1948

Deux encres sur papier, signées et datées au crayon.

Haut. 27, Larg. 21 cm.

Réunies dans un passe-partout à deux fenêtres
(40 x 50 cm).

Provenance : collection Alain et Violette Merle.

Bibliographie : Philippe Bouchet, "Charles Lapicque, Le Dérangeur", éd. Thalia, 2009, illustrés p. 96.

300 / 500 €

76

Charles Lapicque (Français, 1898-1988)

Danse macabre, 1948

Deux encres sur papier, signées et datées au crayon.

La plus grande : Haut. 27, Larg. 21 cm.

Réunies dans un passe-partout à deux fenêtres
(40 x 50 cm).

Provenance : collection Alain et Violette Merle.

Bibliographie : Philippe Bouchet, "Charles Lapicque, Le Dérangeur", éd. Thalia, 2009, illustrés p. 99.

300 / 500 €

77

Charles Lapicque (Français, 1898-1988)

Le Guitariste, 1948

Encre sur papier, signée et datée au crayon.

Haut. 27, Larg. 21 cm.

Dans un passe-partout (40 x 50 cm).

Provenance : collection Alain et Violette Merle.

Bibliographie : Philippe Bouchet, "Charles Lapicque, Le Dérangeur", éd. Thalia, 2009, illustrée p. 67.

150 / 250 €

78

Charles Lapicque (Français, 1898-1988)

Hold Up, 1948

Encre sur papier, signée et datée au crayon.

Haut. 26,5, Larg. 21 cm.

Dans un passe-partout (40 x 50 cm).

Provenance : collection Alain et Violette Merle.

Bibliographie : Philippe Bouchet, "Charles Lapicque, Le Dérangeur", éd. Thalia, 2009, illustrée p. 67.

150 / 250 €



72



72



76



73



73



76



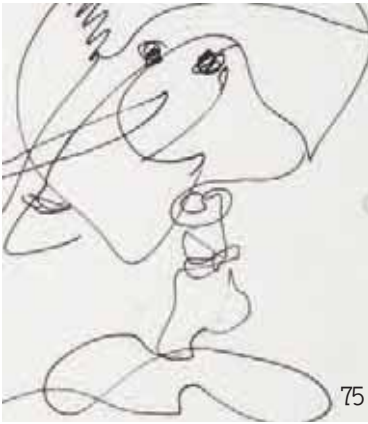
74



74



77



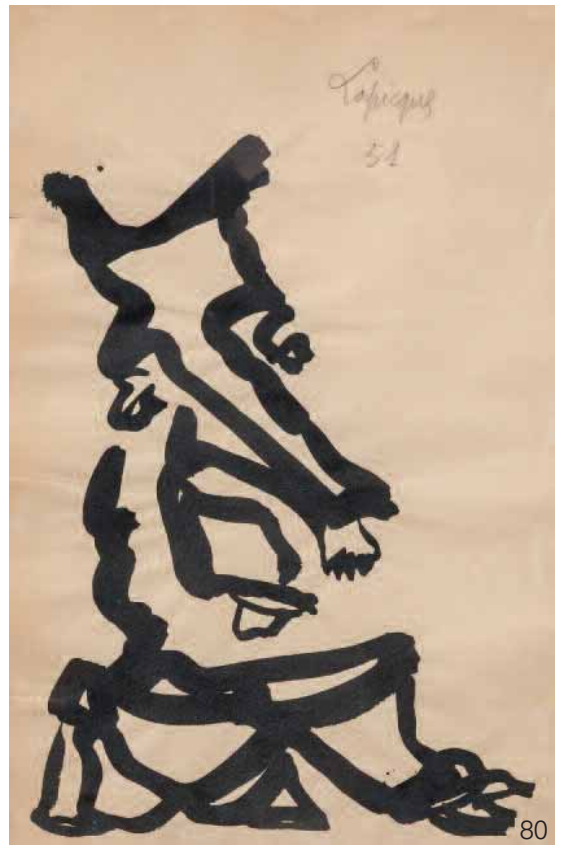
75



75



78



79

Charles Lapicque (Français, 1898-1988)

L'ami fidèle, 1951

Encre de Chine sur papier.

Haut. 45, Larg. 28,5 cm.

Provenance : collection Alain Merle.

150 / 250 €

80

Charles Lapicque (Français, 1898-1988)

Métamorphose, 1951

Encre de Chine sur papier.

Haut. 45, Larg. 28,5 cm.

Provenance : collection Alain Merle.

150 / 250 €

81

Charles Lapicque (Français, 1898-1988)

Reconnaissance, 1951

Encre de Chine sur papier.

Haut. 45, Larg. 28,5 cm.

Provenance : collection Alain Merle.

150 / 250 €



82

Charles Lapicque (Français, 1898-1988)

Tamerlan, 1950

Huile sur papier.

Haut. 100, Larg. 55,5 cm.

(restauration)

Provenance : collection Alain Merle.

2 500 / 3 500 €



83



84

83

Charles Lapicque (Français, 1898-1988)

La Révérence, 1952

Pinceau à l'encre de Chine sur papier.

Haut. 55,5, Larg. 44 cm.

Provenance : collection Alain et Violette Merle.

500 / 800 €

84

Charles Lapicque (Français, 1898-1988)

L'élégante I, 1953

Encre de Chine sur papier.

Haut. 44,3 Larg. 28 cm.

Provenance : collection Alain et Violette Merle.

150 / 250 €



85

85

Charles Lapicque (Français, 1898-1988)

La Rencontre I, 1945

Crayon lithographique et craie sur papier.

Haut. 50, Larg. 65 cm.

Provenance : collection Alain et Violette Merle.

1 000 / 2 000 €



86

86

Charles Lapicque (Français, 1898-1988)

L'orateur, 1951

Encre de couleur sur papier, signée et datée au crayon.

Haut. 44,5, Larg. 55,5 cm.

Provenance : collection Alain et Violette Merle.

400 / 600 €



87

87

Charles Lapicque (Français, 1898-1988)

Saharien, 1951

Encres de couleurs et crayons gras sur papier.

Haut. 33, Larg. 53 cm.

Provenance : collection Alain et Violette Merle.

500 / 800 €

88

Charles Lapicque (Français, 1898-1988)

Conspiration, 1945

Crayons gras et craies.

Haut. 65, Larg. 50 cm.

Provenance :

— collection Lescure, vente Beaussant-Lefèvre, 11 décembre 2009, n°85.

— collection Alain Merle.

1 500 / 2 500 €



88

89

Charles Lapicque (Français, 1898-1988)

L'élégante II, 1953

Plume et pinceau à l'encre de Chine.

Haut. 32,5, Larg. 25 cm.

Provenance : collection Alain et Violette Merle.

150 / 250 €

90

Charles Lapicque (Français, 1898-1988)

Férocité, 1951

Pinceau et encre de Chine sur papier.

Haut. 27, Larg. 21 cm.

Provenance : collection Alain et Violette Merle.

150 / 250 €

91

Charles Lapicque (Français, 1898-1988)

Dilemme, 1974

Pinceau à l'encre de Chine sur papier.

Haut. 42, Larg. 29,5 cm.

Provenance : collection Alain et Violette Merle.

300 / 500 €

92

Charles Lapicque (Français, 1898-1988)

Neptune, 1977

Acrylique sur papier marouflé sur toile.

Haut. 64,5, Larg. 50 cm.

Provenance : collection Alain et Violette Merle.

300 / 500 €

93

Charles Lapicque (Français, 1898-1988)

Confession, 1947

Pinceau à l'encre de Chine.

Haut. 18,7, Larg. 11,8 cm.

Provenance : collection Alain et Violette Merle.

100 / 150 €

94

Charles Lapicque (Français, 1898-1988)

La mort de Roland, 1962

Encre de Chine sur papier.

Haut. 45, Larg. 28,5 cm.

Provenance : collection Alain et Violette Merle.

150 / 250 €

95

Charles Lapicque (Français, 1898-1988)

Les musiciens, 1967

Encres de couleur sur papier.

Haut. 40,5, Larg. 53 cm.

Provenance : collection Alain et Violette Merle.

400 / 800 €

96

Charles Lapicque (Français, 1898-1988)

Jean Sans Peur, 1962

Pinceau et encres de Chine.

Haut. 33,1, Larg. 24 cm.

Provenance : collection Alain et Violette Merle.

Bibliographie : M^e Georges Blache & M. Bernard Balanci, "Charles Lapicque, Catalogue raisonné de l'œuvre complet des lithographies - eaux fortes et gravures", 1981, original de la Lithographie n° 193.

1 500 / 2 500 €





97

Charles Lapicque (Français, 1898-1988)

Suzanne et les vieillards, 1971

Inox découpé et assemblé.

Haut. 52, Long. 55, Larg. 46 cm.

Provenance : collection Alain et Violette Merle.

Bibliographie : Bernard Balanci, "Charles Lapicque, Catalogue raisonné de l'œuvre peint et de la sculpture", éditions Mayer, 1973, une épreuve illustrée sous le n° 775.

2 000 / 3 000 €

98

Charles Lapicque (Français, 1898-1988)

Richard Cœur de Lion, circa 1969

Métal poli découpé et assemblé reposant sur un socle en plexiglas.

Signé et numéroté épreuve d'artiste sur la base.

Haut. 118, Long. 74 cm.

Provenance : collection Alain et Violette Merle.

Bibliographie :

— Bernard Balanci, "Charles Lapicque, Catalogue raisonné de l'œuvre peint et de la sculpture", éditions Mayer, 1973, un exemplaire reproduit sous le n° 768.

— Philippe Bouchet, "Charles Lapicque, Le Dérangeur", éd. Thalia, 2009, une des épreuves illustrée p. 101.

2 000 / 3 000 €



Après-guerre et Contemporain



111

d'après Sonia Delaunay
(Franco-Ukrainienne, 1885-1979)

Embauchoirs en bois peint

Haut. 21,5 cm.

Provenance : ancienne collection Michel Brunet, décorateur de l'exposition Sonia & Robert Delaunay à la Bibliothèque nationale de France en 1977 (catalogue joint).

800 / 1 200 €

110

d'après Sonia Delaunay
(Franco-Ukrainienne, 1885-1979)

Embauchoirs en bois peint

Haut. 20 cm.

Provenance : ancienne collection Michel Brunet, décorateur de l'exposition Sonia & Robert Delaunay à la Bibliothèque nationale de France en 1977.

800 / 1 200 €



112

Robert Marc (Français, 1943-1993)

Robert Marc Sangnier, dit

Composition

Panneau signé en bas.

Haut. 81, Larg. 60 cm.

Provenance : ancienne collection cannoise.

2 000 / 3 000 €

113

d'après Pablo Picasso

(Espagnol, 1881 - 1973)

La femme qui pleure

Fixé sous verre à fond couleur or.

D'après la toile de Picasso datée de 1937 et conservée à la Tate Modern de Londres (T05010), figurée à l'envers.

Haut. 22, Larg. 16 cm.

Provenance : ancienne collection du Docteur Germain, Arcachon.

1 000 / 2 000 €



114

Mahadeva (Français, né en 1954),

Patrick Dumont, dit

Énergie féminine, 2020

Huile sur toile, signée en bas à gauche et contre-signée au dos.

Haut. 46, Larg. 27 cm.

4 000 / 6 000 €

Peint pendant le confinement, ce visage de femme à la peau bleue, comme une nouvelle Avatar, exprime la douceur retenue d'une énergie tellurique à la force insoupçonnée. Ancien élève de l'école des Beaux Art de Paris, Patrick Dumont prend, au tournant de l'an 2000, le nom d'artiste de Mahadeva, signifiant "Le grand divin" en sanskrit. Conservé dans de prestigieuses collections privées, il est aussi exposé à Pont-à-Mousson et à l'hôtel Matignon (La naissance du poulain).





115

Georges Rouault (Français, 1871-1958)

Duo, dit aussi les deux frangins, circa 1948

Lithographie justifiée 63/100.

Haut. 57, Larg. 37 cm (à vue).

100 / 200 €



116

Salvador Dalí (Espagnol, 1904-1989)

"Apparition de ma cousine Carolinetta sur la plage de Rosas (pressentiment fluidique)"

Estampe justifiée 18/32 et signée.

Haut. 61, Larg. 43,5 cm.

200 / 400 €



117

Élisée Maclet (Français, 1881-1962)

La place du Tertre, circa 1945

Toile signée en bas à gauche, contre-signée au dos et dédiée "À Mme Quinaud".

Haut. 46, Larg. 55 cm.

Bibliographie : Jean Cottel & Marcel Guicheteau, "*Élisée Maclet. La vie est œuvre*", Paris, 1982 ; une œuvre illustrée du même format, sous le n° 734, figure une autre vue de la place, mais plus à droite, avec l'église Saint-Pierre à Montmartre et sans le café de la Bohème.

1 000 / 2 000 €



118

Claude Monod (Français, 1944-1990)

Vase méplat

Verre à motifs intercalaires abstraits brun et orangé sur fond blanc.

Signature manuscrite au culot : "cl monod ref 83 1075".

Haut. 14, Larg. 12,5 cm.

(égrenures)

Provenance : collection d'un architecte, Sologne.

150 / 300 €



119

Claude Monod (Français, 1944-1990)

Vase méplat

Verre à motifs intercalaires gris brun vert. Signature manuscrite au culot "cl Monod ref 83-11-47".

Haut. 14, Larg. 13 cm.

(égrenures)

Provenance : collection d'un architecte, Sologne.

150 / 300 €



120

Claude Monod (Français, 1944-1990)

Vase boule

Verre de forme aplatie à fond noir avec décor tigré blanc et vert.

Signature manuscrite au culot "cl. Monod 82-1-56".

Haut. 9,5, Diam. 14 cm.

(égrenures)

Provenance : collection d'un architecte, Sologne.

100 / 200 €



121

Claude Monod (Français, 1944-1990)

Vase boule

Verre, le col à fond gris bleu avec décor d'ondulations bleues et brunes.

Signé "cl monod" au culot et "8 OU B 16.7".

Haut. 12,5, Larg. 13,5 cm.

(égrenures)

Provenance : collection d'un architecte, Sologne.

100 / 200 €



122

Louis Toffoli (Français, 1907-1999)

La marchande d'oranges

Gouache sur papier signée en bas à droite.

Haut. 58, Larg. 49 cm.

1 000 / 1 500 €

123

Ivan Loubennikov (Russe, né en 1951)

« Dans la lumière de la lampe rousse », 2000

Toile monogrammée et datée en haut à gauche. Signée, datée et titrée au dos en cyrillique et en français.

Haut. 120, Larg. 60 cm.

1 000 / 2 000 €





124

Joseph Tugas (Français, 1912-2007)

Bar Tugas, c. 1950

Bois de placage, miroirs et tubes métalliques sur roulettes. Avec trois tablettes de service de chaque côté, le meuble ouvrant par une porte miroitée dévoilant trois étagères. Signé à l'intérieur "Bar Tugas, modèle déposé". Cendriers amovibles.

Haut. 76, Larg. 99, Prof. 46,5 cm.

(accidents)

300 / 500 €



125

Travail Moderne

Table guéridon

Quatre sous-tables incorporées en placage d'acajou. Le plateau circulaire reposant sur une plinthe ronde.

Haut. 80, Diam. 60,5 cm.

(sautes de placage)

200 / 300 €



126

Travail Moderne

Table basse

Plateau rectangulaire en bois de placage, le piétement tubulaire métallique.

Haut. 37,5, Long. 140, Prof. 47 cm.

100 / 200 €

127

Travail Moderne

Deux fauteuils

Un fauteuil aux accotoirs pleins en bois de placage et cuir rouge.

Haut. 74, Larg. 54, Prof. 55,5 cm. (accidents au cuir).

Un autre fauteuil tournant, en bois système, à vis métallique.

Haut. 87,5 Larg. 60,5 Prof. 50 cm.

(fentes)

100 / 200 €



128

Atelier Six à Aubusson

Tapisserie « L'aurore », 1985

Laine tissée sur métier Jacquard, numérotée 75/384
et datée du 15 mars 1985.

Haut. 120, Larg. 180 cm.

Provenance : collection d'un architecte, Sologne.

200 / 300 €



129

André Thuret (Français, 1898-1965)

Lampe

Verre soufflé et signé.

Haut. 19 cm.

800 / 1 200 €



130

Giuseppe Ostuni

(Italien actif dans les années 1950-60)

Lampe cocotte, c. 1950-52

Tube en laiton, abat-jour piriforme à perforations, laqué rouge intérieur blanc.

Maison d'édition O'Luce à Milan, modèle 215.

Dimensions maximum : Haut. 43, Larg. 21 cm.

(manque le bouton d'allumage : électrification à recevoir)

Provenance : collection d'un architecte, Sologne. Bibliographie : "Neuzeitliche Leuchten", éd. Alexander Koch, Stuttgart, 1952, modèle reproduit p. 30.

150 / 250 €



131

Roger Capron (Français, 1922-2006)

Suspension pyjama

Céramique émaillée signée et située "Vallauris C".

Haut. 26, Diam. 10 cm.

Provenance : château des Couldraies, vallée de la Loire

200 / 400 €



132

Pierre CHAPO (1927-1987)

Quatre bancs modèle S38A, circa 1973.

En orne massif.

Haut. 44, Larg. 145, Prof. 32,5 cm.

1 500 / 2 000 €

133

Charlotte Perriand (Française, 1903-1999)

Chaise longue LC4 à réglage continu, modèle de 1928

Base en acier, monture chromée et assise en cuir noir d'après le modèle B306, dit aussi "La machine à repos", créé en 1928 pour Le Corbusier et parfois également attribué à Jeanneret.

Édition non identifiée.

Haut. 73, Long. 154, Larg. 59 cm.

Bibliographie : Jacques Barsac, "Charlotte Perriand, volume 1. 1903-1940", éd. Norma", le modèle illustré p. 83.

800 / 1 200 €



134

Eero Saarinen (Finlandais, 1910-1961)

Table modèle "Tulip", modèle de 1956

Plateau en marbre, piètement laqué blanc.

Probable édition pour Knoll.

Haut. 70, Long. du plateau 179, Larg. 110 cm.

1 000 / 2 000 €



135

Eero Saarinen (Finlandais, 1910-1961)

Paire de chaises « Tulip », modèle créé en 1956

D'un ensemble de six paires à suivre avec faculté de réunion

La coque en fibre de verre blanche à piètement en fonte d'aluminium rislané blanc. Galettes d'assise amovibles en mousse alvéolée recouvertes de tissu bleu et rose orangé.

Marque en creux d'édition Knoll sous le rislan. Édition ancienne.

Haut. 79, Larg. 49,5 Prof. 53,5 cm.

(état divers, en l'état).

400 / 600 €

136

Mathieu Matégot
(Franco-hongrois, 1910-2001)

Cache-pot

Rigitule laqué blanc d'origine, tôle perforée plissée, un anneau de maintien et fond en tôle laquée blanche d'origine.

Haut. 14, Diam. 19 cm.

(quelques éclats d'usage et quelques traces de rouille)

Provenance : collection d'un architecte, Sologne.

150 / 250 €



137

Mathieu Matégot (Franco-hongrois, 1910-2001)

Cache-pot

Résille métallique noire et support en métal teinté blanc. Le cachet pot et le support probablement d'éditions différentes.

Haut. 81, Diam au sol. 36,5 cm (un seul cache-pot).

Provenance : collection d'un architecte, Sologne.

150 / 250 €



138

Mathieu Matégot (Franco-hongrois, 1910-2001)

Table dite domino

Une seule des deux. En tôle perforée.

Variante sans les sabots en laiton.

Haut. 36,5, Long. 51, Larg. 50 cm

(plusieurs points de soudure du plateau refaits, relaquée dans sa teinte d'origine).

Provenance : collection d'un architecte, Sologne.

Bibliographie : Mathieu Richard & Patrick Jävardin, "Mathieu Matégot", éd. Norma, modèle reproduit p. 6 et référencé dans le catalogue Jousse entreprise.

200 / 300 €

139

Mathieu Matégot (Franco-hongrois, 1910-2001)

Étagère escargot grand modèle

Métal laqué jaune pâle d'origine, une patte de fixation dessoudée a été remplacée à l'identique.

Haut. 33, Larg. 81, Prof. 17 cm.

Provenance : collection d'un architecte, Sologne.

350 / 500 €



140

Mathieu Matégot (Franco-hongrois, 1910-2001)

Table demi lune, c. 1950

Métal laqué blanc. Tôle à perforations rondes. Pieds fuselés.

Haut. 42, Larg. 54,5, Prof. 27,5 cm.

(quelques éclats d'usage)

Bibliographie : Mathieu Richard et Patrick Jévardin, "Mathieu Matégot", éd. Norma, modèle reproduit p. 41

200 / 300 €

141

suiveur de Garouste et Bonnetti
(Franco-suisse actifs de 1980 à 2001)

Grand tapis en laine et coton.

Il présente neuf encadrements à motifs végétaux, sur fond bleu. La bordure ocre et jaune. Le bolduc indiquant une fabrication en Inde.

Long. 395, Larg. 296,5 cm.

800 / 1 200 €



142

Raoul Guys

(Français, actif dans les années 1950)

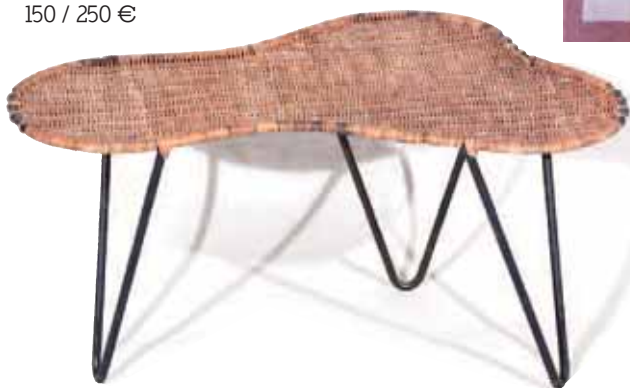
Table forme rognon

Tubes de métal cintré et plateau en rotin tressé.

Haut. 39, Long max. 76,5 cm.

Provenance : collection d'un architecte, Sologne.

150 / 250 €



143

attribué à Raoul Guys

(Français, actif dans les années 1950)

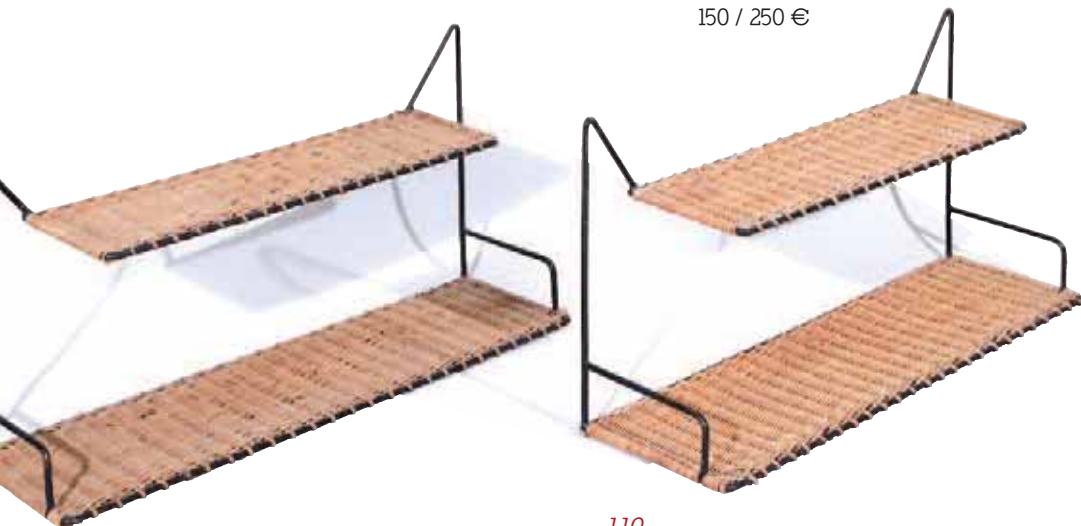
Paire d'étagères

Rotin tressé sur tubes de section ronde cintrés.

Haut. 38, Long. 76,5, Prof. 22,5 cm (chacune).

Provenance : collection d'un architecte, Sologne.

150 / 250 €





144

attribué à Alexandre Noll (Français, 1890-1970)

Grande coupe de forme libre

Bois. Signature incisée au revers.

Long. 38,5, Larg. 32,5 cm.

Provenance : collection d'un architecte, Sologne.

Acheté auprès de la galerie David Corcos à Paris.

800 / 1 200 €



145

Swiss Teak, années 1960

Enfilade à quatre portes

Bois exotique ouvrant par quatre portes, dont une formant bar et trois tiroirs.

Plaque en métal Swiss Teak.

Haut. 99,5 Long. 220, Prof. 47 cm

(petits accidents).

500 / 800 €



146

Cédric Bouteiller
(Français, né en 1970)

Kate Moss au revolver

Technique mixte sur papier, signée en bas
à droite.

Haut. 77,5, Larg. 58 cm.

500 / 700 €



147

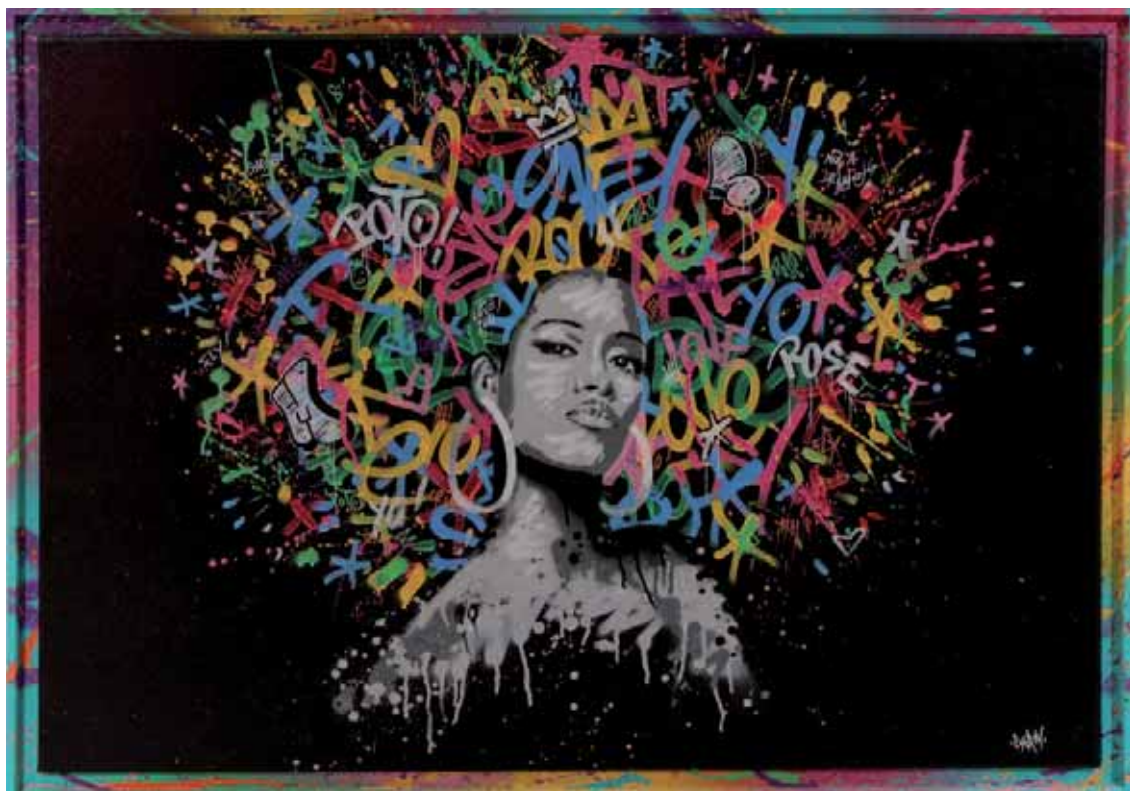
Cédric Bouteiller,
(Français, né en 1970)

Bouledogue

Tirage sur plaque. Signé en bas à droite.

Haut. 19,6, Larg. 19,4 cm.

200 / 400 €



148

Seaty (Français, né en 1983)

Bronx

Toile signée en bas droite. Contresignée et datée au dos.

Haut. 78,5, Larg. 113,5 cm.

1 500 / 2 000 €

149

Enki Bilal (Français, né en 1951)

Femmes et requin marteau

Estampe, rehauts possibles de couleur. Justifiée 29/32 en bas à gauche et signée en bas à droite.

Haut. 100, Larg. 70 cm.

Œuvre en rapport :

Vente M^e Cornette de Saint Cyr, 13 juin 2015, lot n°205.

800 / 1 200 €





150

Antonio Citterio (Italien, né en 1950)

Desserte Flip, modèle créé en 2008

Pliable, en plastique noir et métal sur petites roulettes.

Avec Toan Nguyen pour Kartell.

Haut. 72, Larg. 42, Long. 80 cm.

50 / 100 €



151

Raymond Loewy (Français, 1893-1986)

Range-courrier modèle Eva, circa 1970

Quatre bannettes à courrier empilables en plastique moulé.

Noté EVA 1422-0 modèle déposé ARMOR design CEI Raymond Loewy.

Haut. 5, Long. 35,5, Larg. 26 cm (chacune).

50 / 100 €



152

Monique Gerber

(Française, active aux XX^e et XXI^e)

Cendrier du Concorde, circa 1970

Bronze patiné de forme quadrangulaire, titré et siglé Air France, offert à certains passagers à l'occasion de vols inauguraux.

Haut. 3, Carré 8 cm.

100 / 150 €

153

Gabriella Crespi (Italienne, 1922-2017)

Porte-photo, circa 1970

Inox brossé. Signature manuscrite sur l'embase et indication "breveté".

Haut. 14, Long. 33 cm.

100 / 150 €



154

Yonel Lebovici (Français, 1937-1998)

Plateau amuse-gueule, circa 1972.

PVC noir, les demi-sphères collées les unes aux autres pivotant sur un axe. Dans sa boîte d'origine.

Diam. 34 cm.

Bibliographie : Catalogue de l'exposition Yonel Lebovici, 15 Square de Vergennes, 2003, modèle illustré pp. 64-65.

150 / 250 €



155

Dexo (éditeur italien contemporain)

Table Tonetti

Plateau extensible en céramique et piétement en aluminium.

Haut. 74, Larg. 100, Long. fermée 200 cm/ Long. ouverte 260 cm.

1 000 / 1 500 €



156

Gaetano Pesce (Italien, né en 1939)

"Salvatore Lamp", circa 1999

Résine orangée moulée d'une seule pièce.

Dite aussi Lampe Open SKY anthropomorphe,

l'exemplaire ne porte aucune marque.

Haut. 49,5, Larg. 33 cm.

150 / 250 €



157

Gaetano Pesce

(Italien, né en 1939)

Coupe, circa 1990-95

Résine de forme libre, tutti frutti orange et noire.

Éditions Fish design New-York 1990/95.

Pastille intérieure bleue du fabricant, estampillée en creux 186.

Haut. 13, Diam. 35 cm.

(traces)

150 / 250 €

158

Roll's Royce pour Boeing 757

Six aubes de réacteur RB211

Titane peint en vert anglais.

Long. 18,7 cm.

300 / 400 €

Provenance : matériel déclassé le 15 février 2000 de la compagnie aérienne canadienne Air Transat.



159

Roll's Royce pour Boeing 757

Cinq aubes de réacteur RB211

Titane.

Long. 18,7 cm.

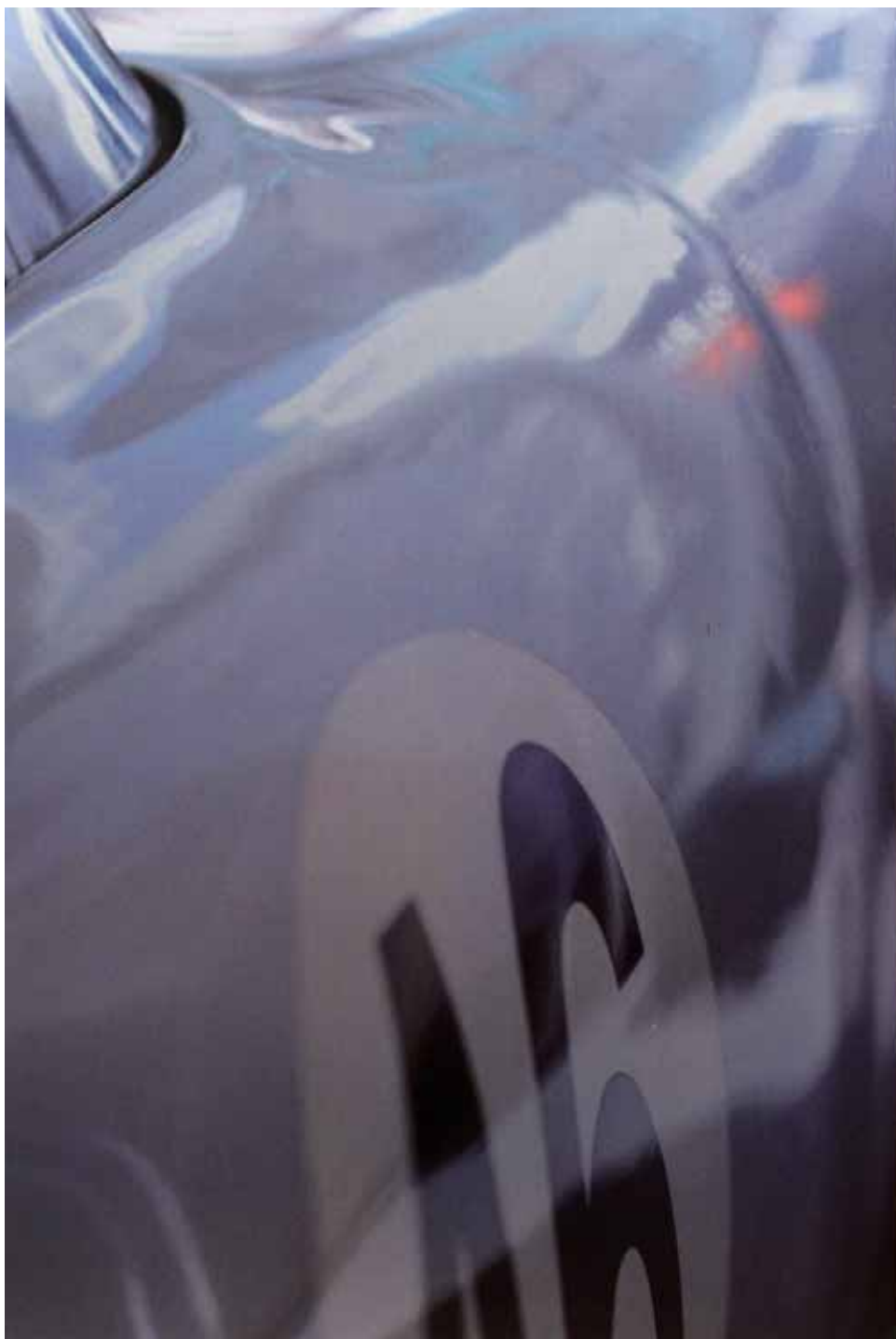
250 / 300 €

Provenance : matériel déclassé le 15 février 2000 de la compagnie aérienne canadienne Air Transat.

Documents joints.

Moteur emblématique de Rolls Royce, le RB211 dont sont issues ces aubes de réacteur est présenté comme "The cleanest and quietest engine on the Boeing 757. One of the most successful aero engines of its generation, the RB211-535E4 raised operators' expectations for high reliability and unparalleled time on-wing."





160

Manolo Chrétien (Français, né en 1966)

Le Mans Classic, Porsche 356 de 1951, 2008

Tirage sur plaque de métal. Cliché de 2008, tirage de 2009, 1^{er} sur 10, signé, daté et justifié sur une plaque au dos.

Haut. 100, Larg. 66 cm.

1 000 / 1 500 €



161

Nicole Tran Ba Vang

(Française, née en 1963)

Série « Collection Printemps/Été 2000 »,

Sans titre 07, 2000

Photographie en couleurs, RVB. Éditée en 5 exemplaires dont 2 tirages d'artiste.

Cette épreuve retirée par l'auteur en 2019.

Certificat d'authenticité de Nicole Tran Ba Vang.

Haut. 144, Larg. 102 cm.

Provenance :

— galerie Frank Elbaz, Paris, 2000,

— collection Patricia Keever, Paris,

— vente Rouillac, arts+design #2,

11 novembre 2018, n° 53,

— collection particulière, Paris.

2 500 / 3 500 €



162

Bernard Dublé

(Français, né en 1956)

Scoutor, 2019

Aluminium de 8 mm d'épaisseur.

Haut. 120, Larg. 120, Prof. 120 cm.

Issu des recherches de l'artiste sur les transformations de la forme "lo-lart" qu'il a dessinée il y a 37 ans, le scoutor a été réalisé par des compagnons chaudronniers et exposé dans le cadre "Machines et Machins" au château Belmont à l'occasion des 500 ans de la mort de Léonard de Vinci.

5 000 / 8 000 €



163

Jim Patla et Paul F̄aris
(Américains) pour Bally


Flipper Playboy, 1978

Piètement en métal, corps en bois peint, backglass en verre sérigraphié, plateau en bois et décors originaux en plastique.

Haut. 180, Long. 131, Larg. 77 cm.

4 000 / 6 000 €

Commandé par Hugues Hefner pour agrémenter ses clubs Playboy aux Etats-Unis d'Amérique, notre modèle de flipper en parfait état de fonctionnement a été dessiné par Patla et illustré par F̄aris, et très peu distribué en Europe.



Vente caritative au profit de la Jeune chambre économique de Tours

Samedi 6 novembre 2021 à 15h

à l'Étoile Bleue,

15, rue du Champs de Mars

Tours

Exposition publique
de 9h à 15h le jour de la vente

02 47 61 22 22
rouillac.com

02 47 38 92 90
jcetours.org



124 000€

ROUILLAC

Commissaires-Priseurs
Expert près la Cour d'Appel

2021



198 000 €



54 000 €



496 000 €



68 000 €



141 000€



111 000 €



206 000 €



124 000€



**Secours
Catholique**
Caritas France

317 000 €



49 000 €

VENDÔME
+33 2 54 80 24 24

PARIS
+33 1 45 44 34 34

TOURS
+33 2 47 61 22 22

rouillac.com

CONDITIONS GÉNÉRALES DE VENTE

Avant d'encherir lors de l'une de nos ventes,
merci de prendre connaissance de nos conditions générales de vente.

I - PAIEMENT

La vente est faite expressément au comptant.

Frais à la charge de l'acheteur :

24 % TTC quelque soit le lot.

Le paiement se fait par carte ou virement bancaire.

À défaut de paiement intégral par l'acquéreur dans les trente jours suivant la vente, le vendeur peut demander la remise en vente aux enchères du bien dans un délai de trois mois, à la folle enchère de l'adjudicataire défaillant. Ce dernier devra supporter toute différence de prix négative éventuelle entre son enchère portée lors de vente aux enchères et celle obtenue lors de la revente sur folle enchère, ainsi que tous les frais imputés par cette seconde mise en vente. Il ne pourra pas se prévaloir d'une différence de prix positive éventuelle, laquelle sera intégralement due au vendeur.

Le remboursement des sommes éventuellement versées par l'acquéreur ne pourra être engagé qu'une fois le vendeur et la ROUILLAC SAS réglés de leurs dûs. La revente sur folle enchère n'empêche en rien l'action en responsabilité du vendeur et de la ROUILLAC SAS à l'encontre de l'adjudicataire défaillant.

II - COORDONNÉES BANCAIRES

Banque bénéficiaire : Caisse des Dépôts et Consi- gnations, Paris-France 01 58 50 78 98

IBAN : FR39 4003 1000 0100 0026 8396 J26

Identifiant SWIFT : CDCGFRPP via CDCGFRPP

Bénéficiaire : ROUILLAC SAS

N° de compte à créditer : 0000268396J

N° SIREN : 442 092 649

N° SIRET : 442 092 64900023

N° d'identification intracommunautaire :

FR63 442 092 649

Montant en euros net de frais pour le bénéficiaire.

III - LICENCE D'EXPORTATION

Cette formalité peut requérir un délai de 5 à 10 semaines, celui-ci pouvant être sensiblement réduit selon la rapidité avec laquelle l'acquéreur précises ses instructions à la Maison de ventes – laquelle ne peut être tenue responsable ni de la décision, ni du délai.

Acquisitions - Livraisons intracommunautaires
Les acquéreurs C.E.E. assujettis (ressortissants de l'un des pays de la C.E.E.) devront fournir au commissaire-priseur leur numéro d'identification T.V.A., ainsi que les justificatifs d'expédition des objets acquis en fonction des seuils en vigueur au jour de la vente.

IV - ENCHÉRIR

1) DANS LA SALLE

Les enchères seront portées à l'aide d'un panneau numéroté qui pourra être obtenu avant la vente aux enchères en échange de l'enregistrement de l'identité du demandeur (une pièce d'identité pourra être demandée) et du dépôt d'un chèque en blanc signé à l'ordre de ROUILLAC SAS.

Le numéro de panneau du dernier enchérisseur sera appelé par le commissaire-priseur.

2) LIVE GRATUIT SUR ROUILLAC.COM

A. Créer un compte avant la vente.

Pour enchérir à distance, vous devez créer un compte sur notre site internet rouillac.com avec votre adresse courriel et un mot de passe sécurisé. Téléchargez le scan ou la photo de vos références bancaires et d'une pièce d'identité.

Après validation de votre compte par notre maison de ventes vous pourrez :

- 1 - Laisser un ORDRE d'ACHAT
- 2 - Laisser une DEMANDE d'ENCHÈRES PAR TÉLÉPHONE
- 3 - Participer le jour de la vente en LIVE depuis votre ordinateur, sans frais additionnels.

B. Sélectionner vos lots.

Sur notre site rouillac.com, sélectionnez dans le MENU « ACHETER » ou « LIVE, ORDRES ET TÉLÉPHONES »

Choisissez la vente et entrez dans les lots sur lesquels vous voulez enchérir à distance.

Cliquez sur « Participez à l'enchère » et cochez au choix :

- 1 - Ordre d'achat dans la limite que vous aurez fixée
- 2 - Ordre téléphonique.
- 3 - LIVE sans frais supplémentaires.

C. Encherir gratuitement le jour de la vente

Connectez-vous sur rouillac.com avec vos identifiants et cliquez sur le bouton rouge LIVE pour participer à la vente. Un décalage du son est perceptible. Fiez-vous au rythme des enchères qui s'affiche à l'écran.

3) AVERTISSEMENT !

La prise en compte des demandes d'ordres d'achat, de ligne téléphonique et/ou de participation live sera prise au plus tard à la fin des horaires d'expositions.

Aucun ordre d'achat ne sera enregistré sans la présentation d'une pièce d'identité, de références bancaires et de coordonnées complètes.

En cas d'incertitude sur l'identité ou la garantie de l'émetteur, la Maison de ventes Rouillac se réserve le droit de refuser certaines demandes.

La présence physique lors de la vente aux enchères étant le mode normal pour enchérir, la Maison de ventes Rouillac et ses experts n'engagent pas leur responsabilité en cas d'erreur, d'omission, ou de mauvaise exécution d'un ordre d'achat, d'une enchère téléphonique ou en LIVE.

4) RESPONSABILITÉ

En cas de double enchère reconnue effective par le commissaire-priseur, l'objet sera remis en vente et tous les amateurs présents pourront concourir à cette seconde mise en adjudication. Tous les objets ou tableaux sont vendus par le commissaire-priseur et, s'il y a lieu, de l'expert qui l'assiste, suivant les indications apportées au catalogue et compte tenu des rectifications annoncées au moment de la présentation du lot et portées au procès-verbal de la vente.

Aucune réclamation ne sera possible pour les restaurations, manques et accidents, l'exposition ayant permis l'examen des objets. L'état des mares et cadres n'est nullement garanti. Pour les ta-

bleaux, l'indication « huile » est une garantie, mais le support peut-être indifféremment panneau, carton ou toile. Les rentoilages sont considérés comme une mesure conservatoire et non comme un vice. Les dimensions, poids, origines, époques, provenances ne sont donnés qu'à titre indicatif. La vente de tous les lots est faite sans aucune espèce de garantie : ils sont vendus tels quels, dans l'état où ils se trouvent, les expositions successives préalables ayant permis aux acheteurs de se faire leur propre jugement. Ils auront pu notamment vérifier si chaque lot correspond à la description du catalogue, ladite description constituant une indication n'impliquant aucune responsabilité de quelle nature qu'elle soit.

5) RETRAIT DES ACHATS

En cas de paiement par chèque, non certifié, sur une banque française, la délivrance des objets sera différée jusqu'à l'encaissement. Dès l'adjudication, l'objet sera sous l'entière responsabilité de l'adjudicataire. L'ensemble des objets devant impérativement être transporté le soir même de la vente, il est conseillé aux acheteurs de préciser par écrit leurs instructions concernant la livraison de leurs acquisitions, sous réserve de l'acquiescement de leur bordereau d'achat.

Les lots n'ayant pas été retirés avant minuit le jour des ventes seront transportés et conservés dans le garde-meubles de la Maison de ventes à Vendôme. Le transport et le magasinage sont à la charge de l'acquéreur. L'acquéreur sera lui-même chargé de faire assurer ses acquisitions, la Maison de ventes ROUILLAC déclinant toute responsabilité quant aux dommages que l'objet pourrait encourir, et ce, dès l'adjudication prononcée.

Toutes formalités et transports demeurent à la charge exclusive de l'acquéreur.

V. TRANSPORT GARDE-MEUBLES

Sauf indication contraire expresse, les lots non enlevés le jour même des ventes seront disponibles à partir du mardi 9 novembre 2021, 14h en notre Hôtel des ventes au 2, rue Albert Einstein - 41100 Vendôme. Tél. 02 54 80 24 24. Merci de nous communiquer vos instructions.

TRANSPORTS

Paris et Province : TRANSPORTS BERNARD

Tél. 06 50 82 45 15 et 06 88 20 91 49

michel.bernard34@wanadoo.fr.

Paris et Val de Loire : GÉRALD LEBRUN

Tél. 06 14 82 39 17.

MAIL BOXES etc

Tél. 02 38 75 95 93 - *svv@mbeorleans.fr*

TRANSPORTS INTERNATIONAL

ART SERVICE TRANSPORT

Tél. 01 58 22 29 20 - *contact@artservices.fr*

ART TRANSIT INTERNATIONAL

Tél. 01 44 56 98 00 et *contact@art-transit.com*

GARDE-MEUBLES ET TRANSPORT

TRANSPORAP - Tél. 02 38 76 15 99

transporap@wanadoo.fr

ROUILLAC

Commissaires-Priseurs
Expert près la Cour d'Appel

ORDRE D'ACHAT ABSENTEE BID FORM

Après avoir pris connaissance des conditions de vente sur rouillac.com, je déclare les accepter et vous prie d'acheter à la **vente arts+design#5 tours - mame le 7 novembre 2021**, les numéros suivants aux limites indiquées.

*I have read the conditions of sale on rouillac.com and agree to abide by them. I grant you permission to purchase the following items on my behalf at the **November 7, 2021 arts+design#5 tours-mame** auction up to the maximum bid amount set by myself (see below).*

M. ou M^{me} / M^r or M^{rs} :

Adresse / Address :

Code postal / Zip :

Ville / City : Pays / Country :

Tél. / Tel. : E-mail :

Port. / Cell : Fax :

Lot n°/#	Désignation / Lot description	Limite à l'enchère en € Maximum bid in euros*

*Aux limites mentionnées ci-dessus viendront s'ajouter les frais de 20 % HT (24 % TTC).
Excluding premium fees: 20 % + VAT (24 IAT).

Je vous donne procuration, le cas échéant, d'augmenter mes mises de :

I grant you permission to increase my absentee bid by

5 %

10 %

20 %

Date / Date :

Signature / Signature :

En raison du nombre important d'ordres d'achat, nous vous remercions d'adresser vos ordres *via* notre propre **LIVE** sur **rouillac.com** la veille de la vente avant 18 h.



Merci de joindre à ce formulaire vos coordonnées bancaires et la copie d'une pièce d'identité.
Required Bank References & ID.

HÔTEL DES VENTES - ROUTE DE BLOIS - 41100 VENDÔME - Tél. (33) 02 54 80 24 24

rouillac@rouillac.com

svv n° 2002-189

Fax (33) 02 54 77 61 10

Remerciements

à Alain Julien-Laferrrière
qui a soufflé l'idée de cette vente

au président Frédéric Augis
et aux élus
de Tours Métropole Val de Loire

aux collectionneuses et collectionneurs,
dont la confiance fait de Tours
une place bondissante du marché de l'Art

à la presse régionale et nationale
sans qui cette manifestation
n'aurait pas cet éclat

Crédits

commissaires-priseurs

Philippe Rouillac
Aymeric Rouillac
Jacques Farran

maison rouillac

William Falaix
Karine Poncet
Sabine Vincenot

photographies

Nicolas Roger
nicolasroger.fr

copyright

Adagp, 2021

conception du catalogue

Jean-Michel Halajko
06 83 33 07 08
jmi-halajko@orange.fr

webmaster

fastboil
fastboil.net

impression

Gibert Clarey
37170 Chambray-lès-Tours octobre 2021

Aymeric et Philippe Rouillac
ISBN 978-2-9566468-6-0

ROUILLAC

*Commissaires-Priseurs
Expert près la Cour d'Appel*

